

WWW.FHLUX.LU

61

JUILLET - SEPTEMBRE 2024



HEALTHCARE
WEEK
LUXEMBOURG

DEUXIÈME
ÉDITION



Conférences, tables rondes et agoras



De nombreux exposants



Chacun a droit à une BONNE ALIMENTATION!

**Si vous avez
besoin d'une
CONSISTANCE
ADAPTÉE**

pour les problèmes
de mastication et
de déglutition

**Pour
TOUTES LES
TRANCHES D'ÂGE**

de la naissance* à
100 ans et plus

**AUSSI NATUREL
QUE POSSIBLE**

à la fois dans l'alimentation
et dans les activités
quotidiennes

**ALLERGIE ou
INTOLÉRANCE**

comme dans le cas
de l'allergie aux protéines
de lait de vache*

**Alimentation
médicale
STANDARD ou
SPÉCIFIQUE À LA
MALADIE**

polymérique,
(semi-) élémentaire

**Si vous avez
besoin d'une
ALIMENTATION
SUPPLÉMENTAIRE**

(risque de) dénutrition

**Exigences
diététiques
SPÉCIFIQUES
(médicales) ou mode de
vie végétarien**

végétarien, contient
des ingrédients à base de
vrais aliments**, halal

**DISPOSITIFS
MÉDICAUX**

tels que pompe
d'alimentation, sondes
et accessoires

Scannez le code
QR pour plus
d'informations.



* Les mamans doivent être encouragées à poursuivre l'allaitement même lorsque leur bébé a une allergie aux protéines de lait de vache. Cela nécessite un accompagnement diététique qualifié pour supprimer toutes les sources de protéines de lait de vache du régime alimentaire de la mère.

Alimentation à usage médical - À utiliser sous surveillance médicale. Ce document est réservé exclusivement aux professionnels de santé.

La Santé de demain : Placer la valeur au coeur du système

L'édiction 2024 de la Healthcare Week Luxembourg (HWL) se profile sous le signe de la création de valeur. La thématique centrale «La Santé de Demain : Placer la création de valeur au coeur du système» souligne l'importance de repenser notre écosystème de soins pour intégrer les avancées technologiques, organisationnelles et thérapeutiques, tout en plaçant le patient au coeur de cette transformation orienté vers une médecine personnalisée.

Du 1^{er} au 2 octobre, la HWL 2024 propose un programme dense et structuré autour de sessions thématiques visant à explorer les enjeux et les opportunités de la santé de demain. Les discussions porteront sur l'évolution de l'écosystème des soins vers une médecine personnalisée, l'impact des technologies et de l'intelligence artificielle sur l'efficacité des soins, et la transformation nécessaire pour une intégration systémique de tous les acteurs de la santé, en incluant l'éducation et la recherche. Ces thèmes seront abordés avec un accent particulier sur la coopération transfrontalière, essentielle pour répondre aux impératifs de santé publique de la Grande Région.

La HWL 2024 sera l'occasion de réfléchir ensemble aux impératifs communs pour un système de santé plus intégré, innovant et orienté vers la création de valeur pour tous.

L'un des moments forts de la HWL sera la remise des HWL Awards, qui récompenseront les initiatives les plus innovantes et impactantes dans le domaine de la santé. Ces prix visent à reconnaître et à promouvoir l'excellence et l'innovation dans les soins de santé, en mettant en lumière les projets qui ont apporté une valeur ajoutée significative pour les patients et les professionnels de santé.

Rejoignez-nous pour cette édition inspirante de la Healthcare Week Luxembourg, et participez à façonner l'avenir de la santé au Luxembourg et dans la Grande Région.



Dr Philippe Turk

Président de la Fédération
des Hôpitaux Luxembourgeois



Muller & Wegener
www.mullerwegener.lu
Depuis 1901



Papier & Façonné - Ecriture & Marquage
Fourniture & Equipement de Bureau
Mobilier de Bureau
Classement & Archivage
Fourniture Informatique
Machine de Bureau - Présentation
Emballage & Expédition
Hygiène & Restauration
Dessin & Bricolage
Printing Services



Tél: (+352) 48 49 49-999

www.vente@mullerwegener.lu
www.mullerwegener.lu



ORTHOPÉDIE FELTEN

Luxembourg / Eich / Mondorf-les-Bains / Esch-sur-Alzette

Votre bien-être, c'est notre métier.



Le nom "Orthopédie FELTEN" est garant de qualité et de service.



Nous combinons compétence technologique et souci d'aides thérapeutiques, résultat d'une expérience de plusieurs décennies, tradition d'une entreprise familiale. Nos collaborations avec les meilleurs producteurs européens, les hôpitaux, médecins et kinés luxembourgeois permettent aujourd'hui à Orthopédie FELTEN d'être un des leaders nationaux dans le domaine du médical et du para-médical, avec un suivi personnalisé à chacun, des services à domicile ou en milieu médicalisé au Luxembourg, et des livraisons au Luxembourg, en Allemagne, en France et en Belgique.



De plus, nous proposons également des solutions en prothèses mammaires et sous-vêtements adaptés, des séances de kinésithérapie et de B-E-St, mais également un concept de services personnalisés à nos partenaires sportifs.



Nous travaillons sans relâche à être la solutions à tous vos maux, dans toutes vos activités.



494927

www.otfelten.lu

488464



Plug'n Heat⁺

Votre solution énergétique flexible et durable

Vous souhaitez franchir le pas vers un avenir durable, mais ne disposez pas de l'espace nécessaire pour l'installation de chaudières au sein de votre établissement de santé ?

Notre conteneur de chauffage à biomasse est la solution idéale à vos besoins.

Nos experts en solutions d'énergie renouvelable peuvent vous aider de la planification à l'exploitation de votre système et sont impatients de travailler avec vous.

Prenez contact avec nous dès aujourd'hui !

LUX ENERGIE

LUXENERGIE S.A. | 23, avenue John F. Kennedy, L-1855 Luxembourg | T. : 22 54 74 -1

luxenergie.lu



FÉDÉRATION DES HÔPITAUX LUXEMBOURGEOIS

La Healthcare Week Luxembourg 2024

CENTRE HOSPITALIER EMILE MAYRISCH

Journée (mondiale) de la diversité 2024

DIRECTION DE LA SANTÉ

Lancement de la MedSafetyWeek 2024

AGENCE ESANTÉ

Le Pack Premiers Pas eSanté

HÔPITAUX ROBERT SCHUMAN

Notfall Auge

CENTRE DE RÉHABILITATION DU CHÂTEAU DE COLPACH

Changement de direction

OBSERVATOIRE NATIONAL DE LA SANTÉ

L'ObSanté a publié l'édition 2023 de la Carte sanitaire

LABORATOIRE NATIONAL DE SANTÉ

10^e anniversaire du Département de Médecine légale du Laboratoire national de santé (LNS)

INSTITUT NATIONAL DE CHIRURGIE CARDIAQUE ET DE CARDIOLOGIE INTERVENTIONNELLE

L'INCCI a obtenu l'accréditation de la Joint Commission International (JCI) le 7 juin 2024

HÔPITAUX ROBERT SCHUMAN

Zehn Jahre HRS – Tradition verpflichtet

CENTRE HOSPITALIER EMILE MAYRISCH

20^e anniversaire du CHEM

UNIVERSITY OF LUXEMBOURG COMPETENCE CENTRE

Optimiser la prise en charge des patients autistes

HÔPITAUX ROBERT SCHUMAN

Clinique Sainte-Marie: von Esch in die Hauptstadt
Die Clinique Sainte-Marie zieht um

INFO-ZENTER DEMENZ

La puissance du toucher - comment il enrichit la vie des personnes atteintes de démence

CENTRE HOSPITALIER EMILE MAYRISCH

Le CHEM accrédité par la JCI (Joint Commission International)
Participation aux journées NormARTFolies

HÔPITAUX ROBERT SCHUMAN

Aktionstage Sicherheit und Gesundheit am Arbeitsplatz in den Hôpitaux Robert Schuman

LABORATOIRE NATIONAL DE SANTÉ

Le Laboratoire national de santé (LNS), acteur-clé de la détection des maladies rares chez le nouveau-né

CENTRE HOSPITALIER EMILE MAYRISCH

Remise du certificat IHAB au CHEM
Exercice d'évacuation au CHEM

6

9

11

13

15

17

18

20

26

27

28

29

31

32

35

36

37

40

42

Sommaire

Le Secrétariat Général de la FHL et le Service Interentreprises de Santé au Travail (SIST-FHL)

5, rue des Mérovingiens
Z.A. Bourmicht
L- 8070 BERTRANGE
Tél. : 42 41 42-1
fhlux@fhlux.lu

Responsable de la publication :

Sylvain VITALI

Coordination et relecture :

Natacha HAMMANN

Régie publicitaire : Publiest

1, Montée d'Oetrange
L-5351 Oetrange
Tél. : 20 33 15 28

Layout : Pierre GHYS

www.ultrapetita.com

Impression :

Imprimerie Heintz, Pétange

Publication :

4 fois par an / gratuit
Conformément aux dispositions régissant la propriété intellectuelle, toute reproduction intégrale ou partielle doit obligatoirement indiquer le nom de l'auteur et la source du texte reproduit.
Si vous souhaitez publier une information dans cette publication, contactez le Comité de rédaction à l'adresse suivante:
communication@fhlux.lu
www.fhlux.lu

La Healthcare Week Luxembourg 2024 : Un événement incontournable pour les professionnels de la santé

La Healthcare Week Luxembourg (HWL) revient les 1er et 2 octobre 2024 à Luxexpo The Box. Forte du succès rencontré lors de l'édition précédente, ce salon transfrontalier s'affirme comme une plateforme d'échanges privilégiée pour les professionnels de la santé de la Grande Région. Avec un programme enrichi et varié, l'événement explorera le thème de « La santé de demain: de la valeur ajoutée pour tous ».

Un événement au cœur de la coopération transfrontalière

La HWL ambitionne de renforcer la coopération entre les acteurs de la santé de la Grande Région, qui comprend près de 12 millions d'habitants au Luxembourg et ses voisins en France, Allemagne et Belgique. Véritable incubateur d'idées, de partenariats et d'innovations, cet événement vise à construire un écosystème de santé plus résilient et à proposer un modèle pour l'Europe. Il attire l'attention des professionnels de santé

européens de premier plan, des entreprises, des investisseurs et des startups.

Un succès retentissant en 2023

La première édition de la HWL en septembre 2023 a été un franc succès, avec plus de 2500 visiteurs. « L'avenir de la santé dans la Grande Région repose sur la nécessité de placer la création de valeur au cœur du système. Il est crucial de repenser l'écosystème des soins vers une médecine personnalisée et durable, en





exploitant les avancées organisationnelles, thérapeutiques, technologiques et l'intelligence artificielle pour innover et créer de la valeur pour les patients, les professionnels, les institutions et la santé publique », déclare Dr Philippe Turk, président de la Fédération des hôpitaux luxembourgeois (FHL), coorganisateur de la HWL en collaboration avec l'agence événementielle Quinze Mai (QM).

Un programme riche et varié

Luxexpo The Box accueillera tout l'écosystème européen de la santé. L'événement s'adresse principalement aux professionnels de la santé, de la recherche et de l'innovation technologique, de l'éducation et de l'économie, ainsi qu'aux représentants des institutions étatiques, professionnelles ou sociales. Les visiteurs pourront découvrir les stands d'une centaine d'exposants spécialisés dans divers domaines tels que les équipements et la gestion des bâtiments, l'hôtellerie et la logistique, le matériel médical, les technologies ICT et les applications numériques.

Des conférences et débats inspirants

Un des points forts de cette édition sera les nombreuses conférences, tables rondes et débats. Ces sessions visent à inspirer et catalyser les avancées notamment dans les domaines de la médecine personnalisée et durable, de l'intelligence artificielle, de la transformation numérique de la santé, ainsi que de l'enseignement et de la recherche en santé dans la Grande Région. Des experts nationaux et internationaux interviendront pour discuter de ces sujets devant un public de professionnels.

Les Awards de la HWL

La HWL réitère cette année un moment marquant de sa première édition : l'attribution d'Awards destinés à récompenser des projets innovants et prometteurs dans le secteur de la santé. Trois catégories sont proposées : innovation en Hospital Management, recherche médicale et start-ups. Les finalistes, annoncés le 10 septembre, présenteront leur projet devant un jury

d'experts le 1^{er} octobre, jour de l'annonce des lauréats et de la remise des prix.

La Healthcare Week Luxembourg 2024 s'annonce comme un événement incontournable pour tous les acteurs de la santé en Europe. Ne manquez pas cette occasion unique de participer à des échanges enrichissants, de découvrir des innovations majeures et de contribuer à façonner l'avenir de la santé dans la Grande Région.

Réservez vos dates et inscrivez-vous dès maintenant sur www.hwl.lu.



HWL



HEALTHCARE WEEK LUXEMBOURG

hwl.lu



EXPLORE THE FUTURE OF HEALTHCARE



A Greater-Region conference and trade show focused on governance, technology, patient satisfaction, research and education

October,
1-2
2024

—
Luxexpo The Box

EVENT ORGANIZERS



QUINZE MAI
CONCEPTEUR D'ÉVÉNEMENTS

SUPPORTING INSTITUTIONS



LE GOUVERNEMENT
DU GRAND-DUCHÉ DE LUXEMBOURG

LUXEMBOURG
LET'S MAKE IT HAPPEN

Journée (mondiale) de la diversité 2024

« Le respect n'est pas une option ! »

L'incivilité est un problème qui s'est amplifié depuis la fin de la pandémie. Pour tenter de contrer ce phénomène, le CHEM a lancé une vaste campagne de sensibilisation à l'occasion de la journée de la diversité. Cette campagne s'adresse aussi bien aux patients et aux visiteurs du CHEM qu'à nos collaborateurs, en rappelant que le respect est un fondement essentiel de toutes les relations humaines au sein de notre établissement.

Le slogan de notre campagne, « Le respect n'est pas une option ! », souligne que le respect dans nos interactions est crucial pour améliorer la qualité de nos échanges, notre bien-être individuel et collectif, ainsi que pour favoriser la cohé-

sion sociale.

Un simple « Bonjour » ou « Merci » suffit à réduire les conflits et à instaurer une culture durable de respect et de compréhension mutuelle, tant dans notre vie professionnelle que quotidienne.

En manifestant du respect envers les autres, nous renforçons la confiance, la compréhension et la coopération. Cela encourage également l'empathie, la capacité à comprendre et à partager les sentiments d'autrui, essentielle pour offrir une prise en charge de qualité à nos patients.

Le respect joue également un rôle crucial dans la prévention de la violence et de l'intimidation.

Chaque interaction, chaque sourire et chaque geste de courtoisie comptent. Ensemble, nous construisons une culture de respect et d'in-

clusion où chacun se sent valorisé et respecté, qu'il s'agisse d'un collaborateur, d'un patient ou d'un visiteur à l'hôpital.



Qualité

Expertise

Service client

faites-nous confiance
pour votre
matériel médical



Hospilux

Fournisseur officiel de la Santé



Laissez-nous vous en convaincre :

shop.hospilux.lu



Hospilux

Fournisseur officiel de la Santé

www.hospilux.lu

Hospilux S.A. RCS Luxembourg: B21022



Ou allez directement sur
shop.hospilux.lu

Scannez-moi et commandez !

Lancement de la MedSafetyWeek 2024 : Le Luxembourg intensifie son engagement pour la sécurité des médicaments

Du 4 au 10 novembre 2024, le Luxembourg participera pour la quatrième année consécutive à la MedSafetyWeek. Cette campagne mondiale vise à sensibiliser à la prévention des effets indésirables des médicaments. Coordonnée par l'Uppsala Monitoring Centre (UMC) et soutenue par l'Organisation mondiale de la santé (OMS), cette initiative mobilise plus de 85 pays et met en lumière l'importance de la pharmacovigilance.



Anne-Cécile VUILLEMIN,
PharmD,
Responsable Pharmacovigilance,
Direction de la santé
Division de la pharmacie et des
médicaments

Des pharmaciens luxembourgeois sensibilisent les patients sur les effets indésirables des médicaments lors de la MedSafetyWeek 2023.

La prévention des effets indésirables au cœur de la MedSafetyWeek 2024

La Division de la Pharmacie et des Médicaments (DPM) de la Direction de la santé, promeut activement cette campagne au Luxembourg. Cette année, la MedSafetyWeek mettra l'accent sur la prévention des effets indésirables des médicaments. Les erreurs médicamenteuses et les effets indésirables évitables contribuent de manière significative à la morbidité et à la mortalité mondiales. Anticiper et gérer ces effets reste essentiel pour réduire ce fardeau. La déclaration des effets indésirables permet non seulement de découvrir de nouveaux effets secondaires, mais aussi d'acquérir des connaissances sur la manière de réduire ces risques.

Les messages clés s'adresseront tant aux patients et à leur entourage qu'aux professionnels de santé. Les patients seront encouragés à bien connaître leurs médicaments, à les prendre conformément aux indications et à signaler tout symptôme inhabituel. Les professionnels de santé, de leur côté, seront invités à vérifier les traitements avant prescription ou administration et à déclarer tout effet indésirable.

Les messages clés s'adresseront tant aux patients et à leur entourage qu'aux professionnels de santé. Les patients seront encouragés à bien connaître leurs médicaments, à les prendre conformément aux indications et à signaler tout symptôme inhabituel. Les professionnels de santé, de leur côté, seront invités à vérifier les traitements avant prescription ou administration et à déclarer tout effet indésirable.

Une collaboration accrue avec les professionnels de santé

Pour cette édition, la Med-SafetyWeek continuera à s'appuyer sur la collaboration active des professionnels de santé. Cette collaboration vise à améliorer la détection et la gestion des effets indésirables grâce à une approche plus intégrée et inclusive.

Des ressources diversifiées pour une sensibilisation efficace

Pour soutenir la campagne, un large éventail de ressources et de matériels de sensibilisation sera mis à disposition des patients, des professionnels de santé et des partenaires institutionnels. Cela inclut des animations adaptées dans différentes langues, divers éléments

graphiques tels que des bannières et des cartes pour les médias sociaux. Les partenaires intéressés pourront obtenir l'ensemble du matériel auprès du service communication de la Direction de la santé.

Anne-Cécile Vuillemin, responsable de la pharmacovigilance à la Division de la Pharmacie et des Médicaments (DPM) de la Direction de la santé, souligne l'importance de cette campagne : « *La Med-SafetyWeek est une opportunité unique de renforcer notre engagement pour la sécurité des médicaments. En impliquant activement les patients et les professionnels de santé, nous pouvons réduire les risques liés aux traitements médicamenteux.* »

Alors que la MedSafetyWeek 2024 approche, le Luxembourg se prépare à intensifier ses efforts pour

promouvoir le bon usage des médicaments et la sécurité de la santé publique.

Rejoignez-nous pour cette semaine de sensibilisation et contribuez à une meilleure pharmacovigilance.

Pour plus d'informations

et pour accéder aux ressources de la campagne, visitez le site www.sante.lu/dpm dès le 4 novembre, ou adressez-vous au service pharmacovigilance (pharmacovigilance@ms.etat.lu) pour toute question préalable.

Ensemble, faisons de la sécurité des médicaments une priorité partagée.



SERVIOR
Den Alter liewen



SERVIOR, le partenaire de confiance pour le bien-être des aînés

Top 15 des employeurs au Luxembourg

jobs.servior.lu



L'humain au cœur de nos valeurs



En savoir plus
eisvaleuren.lu



Suivéiert eis



Le Pack Premiers Pas eSanté

Ou comment les experts métiers de l'Agence eSanté prennent soin des professionnels de santé !

LES EXPERTS
LUXEMBOURG



De gauche à droite : Stéphanie Machon ; Laurent Vandenhove ; Maud Delporte

L'Agence eSanté (AeS) promeut l'usage des technologies numériques dans le domaine de la santé au Luxembourg. Pour mener à bien cette mission, l'équipe des experts métiers a lancé une formation pratique pour initier les professionnels de santé (PS) aux services digitaux, le Pack Premiers Pas eSanté.

Pourquoi les experts métiers ont-ils décidé de créer le Pack Premiers Pas eSanté ?

« Quand j'ai commencé à travailler sur le Carnet de Vaccination Electronique¹ (CVE) au sein de l'AeS, j'ai pensé opportun de mettre en place un « kit de bienvenue » destiné aux PS nouvellement arrivés au Grand-Duché pour qu'ils adoptent ce service », explique Stéphanie Machon, docteur en pharmacie à l'AeS.

Qu'est-ce que le Pack Premiers Pas eSanté ?

« Il s'agit de sessions gratuites et pratiques de formation, en langue française ou allemande, concernant les outils

actuellement disponibles à savoir le Dossier de Soins Partagé² (DSP), le CVE ainsi que le Paiement Immédiat Direct³ (PID) » énumère Maud Delporte, infirmière et Chef de projet CVE.

Devant la recrudescence d'appels au HelpDesk de citoyens qui s'étonnent de ne pas trouver leurs documents médicaux dans leur DSP, le Dr Laurent Vandenhove, médecin à l'AeS rappelle que « tout professionnel de santé est tenu d'y déposer les résultats d'analyses de biologie médicale, les résumés cliniques et rapports médicaux de sortie, d'imagerie médicale, les résumés patient* ». Il fallait donc aider, a minima, les médecins à s'approprier ces services, afin de respecter le cadre légal.

Pour ce faire, cette initiative a reçu l'aval de la CNS, du

Pour toute question concernant nos services, n'hésitez pas à contacter notre HelpDesk :

par téléphone :
(+352) 27 12 50 18 33
par e-mail :
helpdesk@esante.lu

Vous êtes intéressé par le Pack Premiers Pas eSanté ?

Inscrivez-vous dès maintenant en scannant ce QR-code !



Ministère de la Santé et de la Sécurité sociale et du Collège Médical. Ils remettent l'invitation au Pack Premiers Pas eSanté lors de l'accueil des PS arrivants au Luxembourg. « Mais naturellement, cette formation est ouverte à tout médecin désireux de se familiariser avec nos outils. Il suffit pour cela de s'inscrire en ligne sur le site de l'AeS » précise Stéphanie Machon.

Maud, comment se passent les sessions ?

« Le but est d'avoir des sessions en présentiel afin de maintenir un véritable lien avec les PS dont les retours sont indispensables pour l'amélioration des services actuels et futurs sur le terrain. Ces séances sont très personnalisées. En effet, le nombre de participants est

volontairement limité. Elles se déroulent dans les locaux de l'AeS à la Cloche d'Or. Très pratiques, elles nécessitent de venir avec son ordinateur et d'avoir un compte eSanté préalablement activé. L'équipe du HelpDesk est présente pour faciliter tout enregistrement ».

Laurent, pourriez-vous nous expliquer le rôle des experts métiers au sein de l'AeS ?

« Selon nos compétences et nos expériences, nous agissons comme des « consultants internes » sur divers sujets. Nous exerçons donc des fonctions support. Par exemple, Stéphanie est impliquée, entre autres, dans le développement de l'ePrescription des médicaments. Maud participe au projet de l'ePrescription des soins infirmiers, des actes biologiques, ... Pour ma part, j'interviens également sur ces sujets et tout ce qui est en lien avec la pratique médicale ».

Stéphanie, quels sont les principaux défis que vous rencontrez dans vos fonctions respectives ?

« Rendre nos services attractifs malgré certaines imperfections : celles que nous connaissons et sur lesquelles les informaticiens travaillent, et celles insoupçonnées que les médecins ou les citoyens nous reportent. La digitalisation de la santé est un sujet d'ampleur pour lequel il faut du temps, de la patience et beaucoup de communication entre des disciplines très différentes. C'est pourquoi nous,

les experts métiers, servons d'interfaces entre les usagers et les techniciens, en composant avec les contraintes techniques, légales nationales et européennes, politiques. »

Pour conclure Laurent, quel message souhaitez-vous adresser aux professionnels de santé qui hésitent encore à adopter les solutions numériques ?

« Ces services sont destinés à favoriser le partage des données de santé « utiles et pertinentes* » entre les PS pour faciliter l'exercice au quotidien. À l'AeS, digitalisation ne rime pas avec déshumanisation, bien au contraire. L'investissement des PS dans cette formation leur fera épargner du temps administratif qui pourra être consacré aux patients.

Le Pack Premiers Pas eSanté sera progressivement étendu à tous les professionnels du pays, au fur et à mesure de l'étoffement de l'offre de produits. L'objectif étant que nos services se fondent dans les habitudes de travail de tous les PS ».

¹ Carnet de Vaccination Électronique (CVE) : Centralise les données de vaccination et facilite le suivi grâce à un système d'aide à la décision basé sur les recommandations actualisées du Conseil Supérieur des Maladies Infectieuses (CSMI).

² Dossier de Soins Partagé (DSP) : Permet le partage sécurisé des informations de santé entre professionnels de santé pour assurer une prise en charge coordonnée des patients.

³ Paiement Immédiat Direct (PID) : L'AeS intervient dans l'authentification de ce service qui offre au médecin la possibilité de recevoir directement de la CNS la portion du montant couverte par l'assurance maladie, ne laissant au patient que sa part personnelle à payer.

* Règlement grand-ducal du 6 décembre 2019 précisant les modalités et conditions de mise en place du dossier de soins partagé.

AGENCE
eSanté
LUXEMBOURG

Agence nationale
des informations partagées
dans le domaine de la santé

NOTFALL AUGE



Samstagmorgen in der Augen-Poliklinik des Krankenhauses Kirchberg. Die Notaufnahme hat Patienten mit Augenproblemen gesammelt und sie zur diensthabenden Augenärztin, die an zuvor festgelegten Zeiten hier Notfallpatienten untersucht, weitergeleitet. Die erste Patientin ist mit einem geröteten und verklebten Auge aufgewacht. Die junge Kontaktlinsenträgerin hat Glück, denn sie hat nur eine Bindehautentzündung. Sie bekommt ein Rezept für Augentropfen ausgehändigt sowie den Hinweis, in den nächsten Tagen auf Kontaktlinsen zu verzichten.

Der zweite Patient, ein älterer Herr, wurde vor 2 Tagen mit einer Injektion ins Auge behandelt und hat immer noch Schmerzen und verschwommenes Sehen. Die Augenärztin kann den Patienten beruhigen: Das Sehvermögen hat sich nicht verschlechtert, und das Auge ist nicht entzündet. Sie verschreibt ihm befeuchtende Augentropfen. Der Patient entschuldigt sich dafür, am Wochenende die Notaufnahme aufgesucht zu haben. Die Ärztin erklärt ihm, dass es bei einem frisch operierten Auge im Zweifelsfall immer sicherer sei, das Auge untersuchen zu lassen.

Der nächste Patient wurde vor 3 Monaten am Grauen Star operiert und sieht jetzt seit einer Woche Blitze und eine Art Spinnengewebe. Die Ärztin appliziert pupillenerweiternde Tropfen und bittet den Patienten um 30 Minuten Geduld. In der Zwischenzeit untersucht sie weitere Patienten. Die Untersuchung ergibt schließlich zwei Netzhautlöcher. Der Patient ist erleichtert, dass keine Netzhautablösung vorliegt. Hätte diese überhaupt am Wochenende behandelt werden können? Die Augenärztin

versichert ihm, dass an 7 Tagen in der Woche, einschließlich an Feiertagen, ein Team zur Behandlung von Netzhautablösungen im Service National verfügbar sei. Dennoch wäre es sicherer gewesen, sich bereits zu Wochenbeginn beim Augenarzt oder in der Notaufnahme zu melden. Für heute reicht eine Laserbehandlung aus.

Gegen 13 Uhr werden noch zwei neue Patienten in die Notaufnahme geschickt. Ein Mann ist beim Joggen gestürzt und hat sich an Auge und Nase verletzt. Im CT zeigt sich eine Fraktur der Augenhöhle. Der Mann wird in den nächsten Wochen und Monaten regelmäßig von Augenärzten weiterbetreut und an Auge und Augenhöhle operiert. Der zweite Patient ist ein 4-jähriges Kind. Die Mutter hat ihm versehentlich mit dem Finger ins Auge gestochen. Das Kind ist gut gelaunt und hat keine Probleme am Auge. Die Untersuchung ist normal.

Fazit: Wer in Luxemburg ein akutes Augenproblem hat und nicht von seinem Augenarzt gesehen werden kann oder keinen Augenarzt hat, kann sich jederzeit in der Notaufnahme der nächstgelegenen diensthabenden Klinik melden. Die Notaufnahme verfügt über ein Triage-System und entscheidet, ob der Patient vom Notarzt oder vom diensthabenden Augenarzt untersucht wird. Generell gilt: Neu aufgetretene Symptome (rotes Auge, Sehverschlechterung, Sehstörungen usw.) sowie frisch operierte Augen und Verletzungen gehören im Zweifelsfall untersucht. Zum Glück sind die Probleme oft harmlos.

La Stëftung Hëllef Doheem célèbre ses 25 ans !

25 ANS D'EXPÉRIENCE ET DE COOPÉRATION AVEC LES HÔPITAUX



Depuis 25 ans, ensemble avec nos collègues du secteur hospitalier, nous assurons et développons la prise en charge de nos concitoyens. Nous tenons à remercier vivement les acteurs du secteur hospitalier pour cette bonne collaboration dans l'intérêt des patients!

Ce fût en 2001, dans le cadre du développement de notre équipe de soins spécialisée à domicile (ESSAD), qu'émergeait le besoin accru d'une coordination et collaboration structurée entre les équipes hospitalières et nos équipes de soins à domicile. Grâce à la mise en place d'ESSAD, constituée d'infirmiers spécialisés dans les soins palliatifs et les soins médico-techniques complexes à domicile, assurant le suivi des clients 24h/24h, il a été possible de permettre aux patients en phase palliative de rentrer à domicile. Ces prises en charge demandaient une coopération rapprochée entre les différents hôpitaux, les médecins et la « Stëftung Hëllef Doheem ». Pour garantir la continuité de la prise en charge et pour assurer un accompagnement de haute qualité à nos clients en fin de vie, des conventions de collaborations avec chaque hôpital ont été signées et la « Stëftung Hëllef Doheem » a été le premier prestataire à convenir avec chaque hôpital de la mise en place d'une infirmière de liaison.

Initialement instauré pour assurer le suivi des patients en phase palliative, les conventions de collaboration et le travail de coordination des infirmières de liaison ont été élargi sur tous les patients ayant besoin d'un suivi des équipes de « Stëftung Hëllef Doheem » à leur sortie de l'hôpital. Ce n'est que grâce à la confiance de nos partenaires hospitaliers que nous avons pu offrir à tous nos clients au fil des ans des parcours de soins intégrés. Aujourd'hui nos 13 infirmières de liaison sont présentes dans chaque hôpital luxembourgeois afin de garantir une coordination et une continuité de soins sans faille ainsi que pour consolider le lien entre le patient, partenaire de sa prise en charge, l'équipe hospitalière et l'équipe de soins à domicile.

L'importance d'une communication structurée et efficiente

Vu le nombre d'acteurs différents qui font partie du parcours intégrés du patient, il est d'une importance cruciale de garantir des chemins de communication courts et directs et de promouvoir le transfert d'information en temps réel. La mise en place de fiches de transfert et la communication de nos infirmières de liaison avec les assistantes sociales et les équipes des unités hospitalières permettent un échange

des données pertinentes pour la prise en charge du patient et la préparation de son retour à domicile.

Pour assurer une prise en charge holistique de nos clients, des membres de notre équipe de soins spécialisées à domicile ou nos infirmières de liaisons, participent aux réunions pluridisciplinaires hospitalières. C'est grâce à un échange étroit avec les médecins que nous pouvons adapter constamment la prise en charge et le traitement aux besoins spécifiques de chaque client.

Dans le cadre des prises en charge en phase palliative cette collaboration de confiance entre les équipes hospitalières et les équipes de la « Stëftung Hëllef Doheem » permet d'anticiper les complications possibles et d'établir des protocoles de détresse, afin d'assurer un accompagnement rapproché et de qualité de nos clients/patients respectifs et de leurs proches.

Les défis et opportunités futurs

Bien que le système de santé ait pu faire face à la pandémie avec brio, d'autres défis et opportunités, tels que le vieillissement de la population, la pénurie de personnel de santé, l'évolution technologique et la digitalisation du monde de la santé amènent à la modification du parcours de soins. Malgré ces défis, nous devons permettre au patient de rester acteur de son parcours de santé et cela indépendamment de l'endroit de sa prise en charge. Cela requiert un plan d'action multidimensionnel incluant chaque acteur du système de santé luxembourgeois.

Ensemble avec nos collègues du secteur hospitalier, nous mettons tout en place pour soutenir le virage ambulatoire afin de permettre à nos clients de rentrer chez eux le plus rapidement et dans les meilleures conditions possibles.



Stëftung
HËLLEF
DOHEEM

25
JOER

#aguddenhänn

Centre de Réhabilitation de Colpach : Changement de direction

Afin de renforcer le développement du Centre de Réhabilitation Château de Colpach (CRCC) et pour soutenir son rapprochement avec les autres entités de la Croix-Rouge luxembourgeoise, le Conseil d'administration de la Fondation Emile Mayrisch (FEM), organisme gestionnaire du CRCC, a nommé Luc Scheer, membre du Comité de Direction de la Croix-Rouge luxembourgeoise, au poste de Directeur général du centre.

Il succède à Jean-Philippe Schmit, qui poursuivra son activité en tant que Directeur Administratif et Financier et qui pilotera notamment la mise en œuvre du processus d'accréditation ACI de l'établissement.

Le Dr Sonja Hoffmann, présidente du Conseil d'Administration de la FEM, a déclaré : « Depuis sa création en 2018, le Centre de Réhabilitation, sous la direction de Jean-Philippe Schmit épaulé par le Directeur des Soins, Xavier Demoisy, a su se positionner comme un acteur de qualité dans le paysage de la santé luxembourgeois. En confiant aujourd'hui la direction à Luc Scheer, nous souhaitons consolider ces acquis et renforcer les synergies avec les autres activités de la Croix-Rouge et avec le monde hospitalier. »

Luc Scheer est membre du Comité de direction de la Croix-Rouge luxembourgeoise depuis 2013. Il avait rejoint l'organisation en 2011 comme directeur des ressources humaines. Il a été membre du Conseil d'administration de la Fondation Emile Mayrisch depuis la création du Centre de Réhabilitation en 2018. Depuis 2021, il en était l'administrateur délégué.



Luc Scheer,
membre du Comité de Direction de la Croix-Rouge luxembourgeoise est le Directeur général du centre de Réhabilitation Château de Colpach depuis le 1^{er} mai 2024.



Le Centre de Réhabilitation de Colpach propose une réhabilitation post-oncologique ou physique générale en stationnaire et en hôpital de jour

L'ObSanté a publié l'édition 2023 de la Carte sanitaire

La Carte sanitaire dresse un état des lieux détaillé du secteur hospitalier, comprenant un inventaire qui couvre les ressources structurelles et leur organisation et un relevé des taux d'utilisation de ces structures.

En fournissant des données objectives, la Carte sanitaire vise à soutenir la planification hospitalière, à répondre à l'objectif de transparence concernant l'offre de soins, à fournir des éléments de tendances et de comparaisons, et à répondre aux obligations de reporting international (OMS, Eurostat, OCDE).

Elle est mise à jour tous les deux ans par l'Observatoire national de la santé, conformément aux dispositions de la loi modifiée du 8 mars 2018 relative aux établissements hospitaliers.

Cette édition de la Carte sanitaire présente l'inventaire hospitalier structurel en 2023 ainsi que l'évolution, de 2012 à 2021, de divers indicateurs liés aux hospitalisations et activités médico-techniques hospitalières.

Chiffres clés sur les capacités d'accueil et les équipements

Au 1er juillet 2023, les capacités d'accueil au Luxembourg sont de 2 640 lits hospitaliers dont 2 022 lits aigus. Ainsi, 95,2% des lits hospitaliers autorisés en 2019 (2 772 lits) ont été installés en 2023.

Au total, le GDL a un ratio de 4,0 lits hospitaliers pour 1 000 habitants en 2023 (4,2 en 2021), respectivement de 3,04 pour les lits aigus.

Concernant les lits d'hospitalisation de jour, on dénombre 573 lits installés en 2023.

Les équipements et appareils soumis à planification nationale étaient tous installés en 2023. Pour l'imagerie médicale, on dénombre 15 scanners, 12 IRM, 8 gammas cameras, 7 mammographes et 1 PET-Scan.

Faits marquants

Le **virage ambulatoire** s'accroît : l'hospitalisation de jour (HDJ) a montré une croissance importante au cours des 10 dernières années (+4,9% par an entre 2012 et 2021), tant pour l'activité médicale que pour l'activité chirurgicale. La part des séjours HDJ dans le total des séjours hospitaliers est passée de 41,6% en 2017 à 48,1% en 2021. L'activité chirurgicale ambulatoire pour les

actes traceurs est passée de 58,9% en 2017 à 74,7% en 2021. L'activité chirurgicale ambulatoire pour la cataracte sénile est passée de 89,7% en 2017 à 98,3% en 2021, dépassant ainsi le taux moyen de l'OCDE33 (93,8%) en 2021, ainsi que ceux de la France (97,2%), de la Belgique (97,0%) et de l'Allemagne (88,0%).

L'attrait des frontaliers pour les hôpitaux luxembourgeois est en constante augmentation

En 2021, les non-résidents représentent 8,8% du total des séjours hospitaliers et, en 2022, 17,3% des accouchements en maternité. Le recours des non-résidents aux activités médico-techniques est également notable en matière d'imagerie médicale (IRM et PET-scan inclus), de fécondation in vitro, et de soins urgents et non programmés dans les services d'urgence et les policliniques.

Une publication en ligne facilitant la mise à disposition des données

L'édition 2023 de la Carte sanitaire est publiée en ligne sur le site internet de l'ObSanté et sur Open data, offrant un accès direct aux données présentées sous forme de tableaux et de graphiques téléchargeables, accompagnés de leurs métadonnées. Ces dernières fournissent un aperçu du contenu des fichiers, facilitant ainsi la recherche et la réutilisation des données.

Une édition enrichie à l'automne

L'édition 2023 de la Carte sanitaire sera enrichie prochainement par :

- un supplément sur l'activité d'hospitalisation pédiatrique, qui complète le rapport « Eng gesond Zukunft », sur base des données de la Documentation et classification des séjours hospitaliers (DCSH)
- un fascicule présentant une première série d'indicateurs relatifs à la qualité des soins et à la performance du système de santé. Ce fascicule présentera les hospitalisations évitables grâce à la performance des soins primaires (ex : hospitalisations avec un diagnostic prin-

cial d'asthme, de bronchopneumopathie chronique obstructive ou d'insuffisance cardiaque congestive) et des indicateurs sur les temps d'attente pour les examens d'imagerie médicale, tels que la mammographie, l'IRM et le scanner CT. Cette première série d'indicateurs relatifs aux délais d'attente en imagerie médicale est le résultat d'une collaboration entre l'ObSanté et la FHL pour élaborer le cadre méthodologique et réaliser la collecte de données.



Découvrez le rapport complet sur :
<https://sante.public.lu/fr/espace-obsante/carte-sanitaire/carte-sanitaire2023.html>



verbandskëscht
 Hëllef a Fleeg doheem – 24/7



www.vbk.lu

moskito.lu

10^e anniversaire du Département de Médecine légale du Laboratoire national de santé (LNS)

Le Laboratoire national de santé célèbre cette année les 10 ans d'existence de son Département de Médecine Légale (DML).

Dès sa création en 1897, le LNS assurait déjà des tâches de médecine légale (autopsies, photographie médico-légale). Avec la création du département de toxicologie en 1978, (connu aujourd'hui sous les noms de « Service de Toxicologie médico-légale » et « Service de Chimie Analytique »), les bases d'un institut de médecine légale moderne furent posées. En 2011, la génétique médico-légale fut introduite, suivie en 2014 par la médecine légale (SMJ). En août de la même année, ces départements furent réunis créant ainsi le Département de Médecine Légale (DML) tel qu'il existe aujourd'hui.

Depuis l'été 2018, le DML dispose par ailleurs du service umedo qui s'adresse aux adultes, victimes de violences physiques et/ou sexuelles qui souhaitent documenter leur cas sans pour autant porter plainte.

Le DML, qui compte actuellement 46 collaborateurs, travaille en majeure partie à la demande des autorités judiciaires luxembourgeoises, mais aussi à celle des forces de l'ordre et d'autres instances étatiques.

Le Département en chiffres-clés (pour l'année 2023)

- > **242 expertises** ont été menées au sein du Service médico-judiciaire (SMJ), dont 141 autopsies. Le SMJ a pour missions principales la réalisation des autopsies médico-légales, des examens médico-légaux de cadavres ainsi que des visites de lieux de découverte de cadavres. En cas d'enquêtes préliminaires, il réalise des examens cliniques sur le vivant. Il exécute également différentes expertises basées sur des questions d'ordre médico-légal et dispense des formations médico-légales. Le service est intégré dans l'équipe nationale de la Police Grand-Ducale en charge de l'identification des victimes de catastrophes.
- > **Plus de 3000 expertises** ont été réalisées au sein du Service d'Identification Génétique (SIG) Ces expertises basées sur les outils de la biologie moléculaire permettent de fournir des éléments objectifs dans le cadre d'affaires judiciaires, tels que la détermination d'empreintes génétiques humaines ou de profils génétiques ADN.
- > **Plus de 6700 échantillons** ont été analysés au sein du Service de Toxicologie médico-légale (TML)

Depuis 1978, le Service de Toxicologie Légale est le laboratoire de référence au Luxembourg pour l'analyse des marqueurs directs de la consommation d'alcool, pour le suivi des patients dans les centres de réhabilitation, des personnes impliquées dans des cas de conduite sous l'influence de l'alcool, d'accidents de la route ou du travail, de litiges familiaux et de crimes.

- > **22 examens visant à établir un constat médical de violences corporelles et/ou sexuelles ont été réalisés au sein de l'unité umedo.** Le service de documentation médico-légale « umedo » d'assistance aux victimes de violences corporelles et/ou sexuelles a par ailleurs reçu 79 appels téléphoniques. L'examen consistant à établir un constat médical de blessures visibles et à relever des traces biologiques pour que la victime ait ces preuves à disposition dans le cas d'une éventuelle poursuite judiciaire ultérieure : www.umedo.lu
- > **Plus de 4300 échantillons ont été analysés au sein du Service de Chimie Analytique (SCAN)** Le service a pour mission principale l'identification et le dosage de stupéfiants ainsi que le contrôle de médicaments, légaux, falsifiés ou contrefaits ou d'autres produits d'origine inconnue suspectés de contenir des substances médicamenteuses ou illicites.

Participation du service à l'initiative « pipapo » de 4motion a.s.b.l. : « pipapo » met en place depuis 2016 des stratégies de réduction des risques (RDR) en



Priv. Doz. Dr. med. Thorsten Schwark, LNS,
Chef du Département de Médecine Légale

milieu festif en relation avec les drogues, la sexualité et tout autour de la fête.

Le contrôle des drogues sur le lieu même de consommation est un outil précieux pour discuter avec les consommateurs de drogues et les sensibiliser aux dangers potentiels de la consommation de substances psychotropes. Le Service de Chimie Analytique, en collaboration avec 4motion a.s.b.l. et avec le soutien du Ministère de la Justice et celui du Ministère de la Santé et de la Sécurité sociale, analyse les drogues consommées lors des festivals.

Depuis cet été, ces analyses sont délocalisées et effectuées directement sur les lieux d'accueil des festivals permettant d'obtenir des résultats plus rapides et de faciliter les contacts et les discussions avec les consommateurs de drogues potentiels, en particulier si des substances nocives sont détectées.

A l'occasion de ce 10^e anniversaire, le Département de Médecine légale a accueilli les 14 et 15 juin 2024 pour la première fois au Luxembourg la conférence de printemps de la DGRM (Deutsche Gesellschaft für Rechtsmedizin / Société Allemande de Médecine Légale) rassemblant près d'une centaine de participants internationaux.

Priv. Doz. Dr. med. Thorsten Schwark :

« Je me réjouis que le Département de Médecine Légale ait connu une évolution aussi positive au cours de ses dix années d'existence et qu'il soit devenu un élément incontournable du paysage médical luxembourgeois »



Madame Martine Deprez, Ministre
de la Santé et de la Sécurité sociale



Salle comble pour la célébration des 10 ans d'existence du département

SERVIOR: Garant de l'excellence et de la sérénité des aînés



Mr Raoul VINANDY,
directeur opérationnel.

SERVIOR est le principal gestionnaire d'hébergements pour seniors au Luxembourg, avec 15 maisons des aînés réparties à travers le pays. L'organisation ambitionne de devenir le prestataire de référence pour tous les aînés du Grand-Duché. SERVIOR propose une gamme complète de services, tant au sein de structures spécialisées qu'à domicile.

« Le terme « aînés » reflète le respect dû à la sagesse, à l'expérience et à la contribution des personnes âgées à la société. Il met en avant leur statut et la valeur de leurs connaissances et de leur histoire de vie. Nous sommes donc un établissement public et fêtons cette année nos 25 ans. Nous fonctionnons cependant comme une société privée, mais notre seul actionnaire est l'Etat. Evidemment, il faut que nous ayons un résultat équilibré à la fin de l'année. Si nous générons un résultat positif, il est réinvesti dans l'entreprise, p.ex. dans la rénovation de nos maisons ou dans le bien-être de nos résidents ou de notre personnel. En notre qualité de groupe appartenant au Top 15 des employeurs au Luxembourg, nous comptons comme un acteur de référence du secteur, qui se donne les moyens de tester les nouveaux services et innove sans besoin de générer une grande marge bénéficiaire. Nous avons peut-être plus de moyens pour investir dans la qualité de nos prestations que d'autres. » nous dit Mr Raoul VINANDY, directeur opérationnel.

QU'EST-CE QUI MOTIVE SERVIOR DANS SES ACTIONS ?

SERVIOR aspire à être reconnu pour la qualité de ses prestations dans le domaine des soins et des services aux aînés. Pour ce faire, l'organisation s'efforce de répondre à un besoin fondamental de notre société : garantir le bien-être et la dignité des résidents et des clients. En plus de cela, SERVIOR s'engage à remplir sa mission publique en fournissant une aide et un accompagnement constants aux personnes âgées à chaque étape de leur vie.

« La signature « Den Alter liewen » incarne l'essence même de SERVIOR. Signifiant « vivre (pleinement) son grand âge », elle reflète l'engagement à offrir un accompagnement et des services visant l'excellence et à créer des environnements de vie stimulants, épanouissants, sûrs et chaleureux pour les aînés ».

SERVIOR opère grâce à ses équipes polyvalentes, continuellement formées, qui travaillent en étroite collaboration avec les résidents, leurs familles, leurs proches, les clients, les associations amicales, les bénévoles et les partenaires. Des professionnels engagés, respectueux et compétents prennent

soin des résidents et des clients, que ce soit dans des installations spécialisées ou à leur domicile, tout en travaillant en équipe interdisciplinaire, en partenariat avec les familles et les proches.

LA CHARTE DE VALEURS DE SERVIOR

En définissant ses valeurs, SERVIOR pose des fondations solides qui orientent ses actions, façonnent ses décisions et renforcent son dévouement envers les aînés.

« L'année passée et cette année-ci, nous avons redéfini nos valeurs en tant qu'entreprise car nous estimons qu'après 25 ans d'existence, il fallait nous recentrer un peu, savoir quelles sont les valeurs importantes pour nous et qui peuvent être partagées par nos collaborateurs mais aussi et surtout nos usagers. Nous avons donc demandé à nos collaborateurs, nos résidents et à leurs proches de répondre à un sondage pour leur demander leurs avis, quelles étaient pour eux les valeurs les plus importantes à suivre. Au final, nous avons retenu cinq valeurs :

- Le respect, agir avec respect et empathie en respectant le vécu et les spécificités de chacun, ceci entre personnel, résidents, clients, familles ou partenaires.
- Le professionnalisme, être une entreprise avec des équipes pluridisciplinaires qui ont la compétence et le professionnalisme à la fois humain et technique nécessaires pour agir.
- Le bien-être, promouvoir l'épanouissement de chacun en assurant dans un cadre de vie et de travail stimulant, que les besoins physiques, psychiques, émotionnels et aussi gourmands de nos clients soient comblés.
- Le plaisir, car nous estimons que c'est important pour nos résidents et clients d'avoir cette notion et de vouloir encore profiter de la vie. Nous ne sommes pas juste un établissement d'hébergement prodiguant des soins ou un prestataire de services à domicile, nous voulons leur permettre de prendre du plaisir. Nous adoptons une attitude positive dans tous nos échanges auprès de nos résidents et clients pour favoriser des moments de bonheur et de joie autour de nous.
- La dernière est vraiment centrée client. Nous voulons que toutes les activités soient centrées vers notre client final. Nous plaçons l'humain au cœur de toutes nos décisions pour ainsi anticiper et répondre aux besoins de nos résidents et de nos clients ».

SERVIOR FAIT PARTIE DU TOP 15 DES EMPLOYEURS AU LUXEMBOURG

« Actuellement nous avons 15 maisons et 1850 résidents. L'année passée, nous étions un peu plus de 2450 collaborateurs. Avec l'ouverture du nouveau site Woiver à Differdange avec 200 lits en octobre 2022, les nouvelles constructions en cours, et l'augmentation des attentes de nos clients, nous avons besoin de 200 à 300 nouvelles recrues au minimum par an. Le recrutement est le frein le plus important à notre activité, vu la pénurie du marché de l'emploi actuellement.

Ce qui est important pour les professionnels de santé, c'est que nous essayons d'être à la pointe de ce qui se fait dans notre domaine. Nous essayons de toujours innover, nous faisons de



LES SERVICES OFFERTS PAR SERVIOR

- **Maisons des aînés & Résidence encadrée :**
 - o Logements individuels ou pour couple
 - o Long ou court séjour (vacances)
 - o Soins et encadrement personnalisés et assistance 24/7
 - o Équipe d'animations
 - o Activités sociales et récréatives
 - o Excursions, sorties et séjours vacances
 - o Repas équilibrés et délicieux
 - o Festivités et semaines à thèmes (également pour les familles)
- **Foyer de jour :**

Notre Foyer de jour de Wiltz est spécialement conçu pour offrir en journée un lieu sûr et confortable à nos aînés qui souhaitent passer du temps en dehors de leur domicile.
- **Journées découverte :**

Découverte sans contrainte : passez une journée avec nous pour découvrir si nos Maisons ou notre Foyer de jour sont adaptés à vos besoins.
- **Table de midi :**

Tout en vivant à domicile, c'est une façon idéale de concilier bonne chère et lien social dans une ambiance conviviale en venant déguster un menu ou un bon petit plat mijoté sur place dans une de nos maisons.

plus en plus d'actes techniques. Nous avons une clientèle de plus en plus âgée, dépendante, avec des problèmes pathologiques qui demandent plus de soins. Avant, notre secteur était perçu par le personnel soignant comme peu stimulant proposant un travail monotone. Mais ce temps est révolu et la pratique professionnelle soignante est en constante évolution. Comme nos résidents deviennent de plus en plus dépendants et poly morbides, les techniques soignantes s'adaptent et évoluent en permanence. Nos collaborateurs prestent des soins de plus en plus techniques, tout en n'oubliant pas l'accompagnement personnalisé de la personne soignée et la qualité des rapports interpersonnels avec les résidents. Dans nos services, nous avons et prenons le temps de connaître nos résidents, d'investir dans la relation humaine des soins pour ainsi accompagner la personne en fonction de son projet de vie personnel.

Dans cet environnement de travail en perpétuelle mutation, nous investissons massivement dans la formation continue de nos collaborateurs, ainsi en 2023, nos collaborateurs ont bénéficié à plus de 56.000 heures de formation continue, pour une grande partie organisée en interne.

Un grand nombre de collaborateurs choisissent aussi SERVIOR pour profiter d'un lieu de travail proche de leur lieu de résidence. Dans la mesure où nos services sont implantés à travers tout le pays, les collaborateurs ont le loisir de pouvoir trouver un travail à proximité de leur domicile et s'ils déménagent, ils peuvent demander une mutation ».

CONCLUSION

« En conclusion, les deux piliers de notre service, c'est autant l'hôtellerie que les soins. Bien sûr les soins sont très importants, les personnes plus âgées viennent généralement chez nous car elles ont un besoin de soins ou ne sont plus tout à fait autonomes. Elles ont besoin d'assistance et bénéficient souvent déjà de l'assurance dépendance. Mais, de l'autre côté, c'est aussi tout le service hôtellerie qui est un deuxième pilier, surtout la restauration. Nous voulions d'ailleurs que l'encadrement de tous les services soit coordonné. Il ne doit pas y avoir de directeur des soins et un directeur de l'hôtellerie. Je suis donc directeur opérationnel de l'ensemble des services proposés, avec une philosophie unique ».

- **Repas sur Roues (Livraison de repas à domicile) :**

« Nous ne livrons pas juste des repas, mais bien des repas équilibrés et sur mesure (régimes selon les pathologies de la personne, texture modifiée). Nos partenaires sont les communes et l'usager final s'y inscrit. Actuellement, nous avons 59 communes qui travaillent avec nous. Nous comptons aux alentours de 1200 clients dans tout le pays. C'est destiné à des clients qui sont toujours chez eux mais qui ont des soucis de santé ou du mal à faire eux-mêmes la cuisine, voire qui préfèrent profiter de bons petits plats sans la contrainte de cuisiner ou de se déplacer à l'extérieur ».

- **Services d'Aides et de Soins à Domicile (actuellement région Troisvierges) :**

Ce maillon manquait jusque l'année passée dans la chaîne des services proposés aux aînés. C'est en développant ce service que SERVIOR compte proposer la prise en charge qui correspond au mieux aux besoins de ses usagers. La question sur l'hébergement en structure de soins ou la prise en charge à son domicile dépend surtout de la situation personnelle de chaque personne accompagnée et un projet de prise en charge personnalisée pourra être construit pour chaque usager, tout en tenant compte de sa situation physique, psychique et sociale. En cas de besoin, la situation peut être revue à chaque moment de sa vie en fonction de l'évolution de son état de santé ou de son degré d'autonomie.



LES PROJETS D'AVENIR DE SERVIOR

« À notre création, nous disposions principalement de vieilles structures héritées de l'État, qu'au fil des années, nous avons rénovées ou remplacées. Actuellement, deux projets sont en cours :

Le site de Bascharage offrira 200 lits et ouvrira en janvier 2025. Il remplacera le site de Niedercorn, qui lui-même fera l'objet de transformations, qui restent à définir.

Ce 14 juin, nous avons posé la première pierre de la maison des aînés de Rumelange. Ce projet se réalisera sur le site d'un ancien bâtiment détruit, et il sera reconstruit pour accueillir 120 lits.

En outre, des projets architecturaux sont en cours pour renouveler le site de Bofferdange, et la procédure de PAG est en route pour rassembler les sites d'Echternach. Tous ces nouveaux sites disposeront d'équipements répondant aux derniers standards de qualité en matière de confort, de soins et de bien-être tant pour y vivre que pour y travailler ».

Your logistics expert in the pharmaceutical and healthcare industry

Storage, transport and management of temperature controlled products (+15/+25C°) in a secure environment



Contact our experts

sales@cfl-logistics.lu

+352 4996-0001 | www.cfl-mm.lu

100, ZAE Wolser E | L-3437 Dudelange





WORK IN PROGRESS !

Image par Félix Giorgetti - © Simon Schmitt - www.GlobalView.be

CONSTRUIRE L'AVENIR DES SOINS DE SANTÉ. DÉCOUVREZ L'HÔPITAL DE DEMAIN.



C'est un immense plaisir, pour toute l'équipe de Maîtrise d'œuvre, de voir nos visions pour l'avenir du CHL passer des écrans à la réalité. Après des années de planification intensive en étroite collaboration avec le Maître d'ouvrage, les travaux de construction ont commencé, au terme d'une impressionnante phase de terrassement.

par une « pose de première pierre », le 22 février 2024, en présence de Madame la Ministre de la Santé et de la Sécurité sociale.



Invisibles encore pour l'instant depuis la route, ils sont pourtant très concrets, représentant une bonne partie du 3ème sous-sol, à la base de 10 autres niveaux à venir. Ce moment symbolique a été marqué comme il se doit

Suivez l'évolution de la construction sur www.4bund.eu.

M3 Architectes | **Wörner Traxler Richter Architekten**
BEST Ingénieurs-Conseils | **R&P Ruffert Ingenieurgesellschaft**
Goblet Lavandier & Associés Ingénieurs-Conseils
Club L94 Landschaftsarchitekten



L'INCCI a obtenu l'accréditation de la Joint Commission International (JCI) le 7 juin 2024

L'Institut National de Chirurgie Cardiaque et de Cardiologie Interventionnelle (INCCI) est fier d'annoncer qu'il a obtenu l'accréditation de la Joint Commission International (JCI) le 7 juin 2024. Cette reconnaissance prestigieuse fait de l'INCCI le premier centre cardiaque de la Grande Région à être JCI-compliant.

L'accréditation JCI est reconnue mondialement comme le modèle d'excellence en matière de qualité et de sécurité des soins. Elle certifie que les établissements de santé respectent des normes strictes visant à garantir des soins de haute qualité et une sécurité optimale pour les patients.

Cette réalisation remarquable témoigne de l'engagement continu de l'INCCI envers la qualité et la sécurité des soins depuis son ouverture en 2001. En respectant plus de 1100 critères rigoureux, l'INCCI a démontré son engagement à maintenir des standards de soins exceptionnels et à influencer positivement les soins cardiaques au Grand-Duché de Luxembourg.

Pourquoi cette accréditation est-elle si cruciale ?

Depuis ses débuts, l'INCCI a adopté des benchmarks européens pour évaluer et améliorer ses performances, consolidant ainsi son engagement envers l'amélioration continue et l'adoption des meilleures pratiques et innovations disponibles dans le domaine cardiaque.

Nos Engagements Clés :

- **Qualité et Sécurité :** Nous nous engageons à fournir des soins de la plus haute qualité, assurant ainsi la sécurité, une prise en charge optimale et donc le bien-être de nos patients.
- **Amélioration Continue :** Nous cherchons constamment à adopter les meilleures pratiques et innovations pour améliorer nos services.
- **Benchmarking Européen :** Nous utilisons des benchmarks européens pour évaluer et améliorer nos performances depuis le début.

Vision pour l'Avenir :

L'INCCI ne s'arrête pas là. Notre mission est de continuer à développer notre Institut pour répondre aux besoins de la population avec les plus hauts standards possibles. Cette

accréditation marque une étape cruciale pour intégrer le réseau Européen des centres cardiaques accrédités.

Remerciements :

L'INCCI exprime sa profonde gratitude envers toutes les équipes dont le dévouement et le travail acharné ont rendu cette réalisation possible. Nous remercions également nos patients et partenaires pour leur confiance et leur soutien indéfectible.

L'accréditation JCI sera renouvelée tous les trois ans, assurant ainsi le maintien de notre niveau d'excellence et facilitant l'amélioration continue de nos pratiques.

Pour plus d'informations sur l'INCCI et notre engagement envers l'excellence en santé cardiaque, veuillez visiter notre site web : www.incci.lu.

Dr Arnaud Charpentier,

Directeur général.

Cellule qualité INCCI :

Mr **Mohamed Benyahia**

et Mme **Majda Ijabi**



ZEHN JAHRE HRS – TRADITION VERPFLICHTET

Am 24. März 2014 wurde die Fusionsurkunde für das Kirchberg-Krankenhaus, die Bohler-Klinik und die ZithaKlinik in Luxemburg sowie die Klinik Sainte-Marie in Esch-sur-Alzette unterzeichnet. Damit wurde die Grundlage für die Robert-Schuman-Krankenhausgruppe gelegt. Ungefähr 310 freiberufliche Ärzte und durchschnittlich mehr als 2300 Beschäftigte übernehmen bei den HRS Verantwortung für eine erstklassige

Versorgung und personalisierte Leistungen.

Mit der Schaffung der „Hôpitaux Robert Schuman“ wurde in Luxemburg eine über Jahrhunderte gepflegte Tradition fortgesetzt. Moderne Krankenpflege, wie wir sie kennen, stammt aus den 1960er bis 1980er Jahren des vorherigen Jahrhunderts. Vorher ist die Institution des Krankenhaus eher eine Geschichte von Pilger- und Armenhäusern, Hospizen und Laza-

retten. Es waren hier vor allem die Kongregationen welche mit ihren christlichen Werten der Nächstenliebe und Barmherzigkeit um kranke Menschen kümmerten. Dies lange bevor Staat und Kommunen in die Gesundheitsversorgung eingriffen.



Énergie électrique sécurisée
Distribution Moyenne Tension
Système No-Break
Groupes électrogènes
Modules de cogénération

7, rue de Bitbourg - L-1273 Luxembourg
Tél : 43 42 43-1 | Mail : contact@energolux.lu
www.energolux.lu

**ENERGO LUX**
AN EQUANS COMPANY

20^e anniversaire du CHEM

Juillet 2004 aura marqué une étape clé pour le secteur hospitalier du Sud du pays avec la fusion des hôpitaux de la Ville d'Esch et de la Ville de Dudelange – donnant ainsi naissance au Centre Hospitalier Emile Mayrisch (CHEM).

Voici deux articles de nos archives, publiés aujourd'hui il y a vingt ans, mettant en lumière les nombreux avantages de cette fusion : regroupement des compétences, utilisation optimale des fonds publics, moyens opérationnels accrus, sécurité et qualité des soins améliorées et création d'un secteur hospitalier puissant dans le Sud.

Cette fusion sera complétée quelques années plus tard avec l'adhésion de l'Hôpital Princesse Marie-Astrid en 2008.



Centre psycho - gériatrique (Foyer de jour) zu Grolënster

Öffnungszeiten: 8h00 - 17h00 méindes - freides



- Eisen Dagesfoyer, geleeën am Besch, soll niewent der Fleg an Ärem Alldag eng grouss Roll spillen a soll dozou bäidroen Äert Wuelbefannen ze komplettéieren.
- Mir hunn eis zum Zil gesat, all Patient individuell en Charge ze huelen a seng Aktivitéiten op hien ofzestëmmen, sief dat duerch eng individuell Betreuung oder Gruppenaktivitéiten, Ausflug op verschidde Plazen hei am Land.
- Fir all Patien gëtt en individuellen Fleggeplang ausgeschafft, deen op seng Besoienen a Wënsch ofgestëmmt ass.

Hëllef & Fleegeedéngscht

bei lech doheem • 6h00 - 23h00 7j/7



Mir bidden lech:

- Hëllef a Soins bei lech doheem am Kader vun der Fleegeversécherung
- Ënnerstëtzung am Beräich Hygiène, lessen an Drénken, Undoen
- Ergotherapie, Kinésithérapie, Psychologue
- Infirmièresakten op ordonnance médicale:**
- Verbänn, Injektionen Perfusionen
- Verwaltung - Preparation an d'Verdeele vun Äre Medikamenter, Kontroll vun Äre Parametern (z. B. Bluttdrock, Bols)
- Iwwerwaachung vun der Ernährung an der Hydratatioun
- Blutanalysen bei lech doheem

Aktivitéiten:

- Ënnerstëtzung am Haushalt, beim Akafe goen (Kontroll vun Äre Liewensmëttel)
- Individuell Betreuung bei lech doheem a Begleedung vun der eelerer Persoun fir Visitten beim Dokter, spadséiere goen a villes méi

Kontakt: +352 26 91 54 • contact@groupe-hellef.lu • www.groupe-hellef.lu
 Haaptsëtz: 9, rue Groeknapp • L - 6240 Graulinger
 Büro Remich: 11, op der Kopp • L - 5544 Remich
 Büro Wasserbillig: 36, Grand-Rue • L - 6630 Wasserbillig

Optimiser la prise en charge des patients autistes : Une nouvelle approche pour les soignants et praticiens hospitaliers

L'autisme est un trouble du développement neurologique qui touche environ 1% de la population européenne¹. Au Luxembourg, compte tenu des enjeux liés à l'inclusion, tout particulièrement dans les milieux de la santé, il est crucial que les professionnels de la santé, en milieu hospitalier ou indépendants, se forment pour développer les compétences et aptitudes nécessaires pour accompagner les enfants, adolescents et adultes autistes dans leur parcours de soin, pour s'adapter à leurs besoins et garantir leur inclusion.

Pour répondre à cette nécessité, le University of Luxembourg Competence Centre en partenariat avec l'Université du Luxembourg lance un **nouveau certificat universitaire intitulé «Comprendre l'autisme en vue d'une meilleure inclusion»**. A l'issue de la formation, un **certificat universitaire (équivalent à 10 ECTS) sera délivré**.

Ce programme complet, vise à développer les connaissances ainsi que les compétences nécessaires pour que les participants mettent en œuvre dans leur activité professionnelle des initiatives respectueuses et adaptées. Ils joueront alors un rôle crucial dans la création de communautés plus inclusives.

Le certificat se distingue par son approche pluridisciplinaire et sa dimension pratique. Dispensé par des experts dans le domaine de l'autisme, le programme associe des concepts

théoriques issus de la recherche universitaire à des approches et méthodes de travail reconnues, permettant aux participants d'acquérir rapidement des compétences opérationnelles.

La formation s'échelonne sur deux semestres et inclut six modules de cours sur les sujets suivants :

- l'introduction à l'autisme,
- le diagnostic,
- les interventions, approches et accompagnement,
- l'enseignement, la formation et l'emploi,
- la vie indépendante (vie familiale, loisirs, sport et logement),
- le projet professionnel.

Pour plus de flexibilité, **il est également possible de suivre au choix un ou plusieurs des modules mentionnés ci-dessus**. Une attestation sera délivrée pour chaque module validé.

Créez une communauté plus inclusive, enrichissez votre parcours professionnel et devenez la personne de référence en matière d'inclusion.

Pour avoir plus d'informations et s'inscrire à la formation : <https://u.competence.lu/certificat-autisme>



¹ Source Autisme Europe. Prevalence rate of autism - Autism Europe



À
DESTINATION DE
TOUS LES PROFESSIONNELS
DE SANTÉ

Journée sur l'activité physique thérapeutique en kinésithérapie

samedi 14 décembre 2024

Programme :

8h30 - Café d'accueil

9h - Introduction par **Dr Marc Berna**, Directeur général, Hôpitaux Robert Schuman

9h10 - Mot de bienvenue par **Mme Martine Deprez**, Ministre de la Santé et de la Sécurité sociale

9h30 - L'activité physique pour que vieillir soit une chance – **Pr. France Mourey**, kinésithérapeute, Professeure des Universités, Université Bourgogne Franche-Comté.

10h15 - Cancer et exercices : avant, pendant et après – **M. Michel Lamotte PhD**, kinésithérapeute, coordinateur en kinésithérapie, Hôpital Erasme, Bruxelles

11h10 - Pause café

11h30 - Activité physique pour les patients dialysés – **M. Fabrice Giordano**, physiothérapeute clinicien spécialisé dans le service de Médecine Centre Hospitalier Universitaire Vaudois (CHUV), Suisse

12h15 - En pratique, comment implémenter un programme d'activité physique avec nos patients ? – **M. Stéphane Fizaïne**, kinésithérapeute, Louvain-la-Neuve

13h10 - Cloture et échange ouvert autour d'un walking lunch (fin à 14h30)



Samedi 14 décembre 2024 de 8h30 à 14h30



Congrégation des Sœurs Franciscaines

50 Av. Gaston Diderich, L-1420 Belair Luxembourg



Événement en français



Événement **gratuit** (places limitées), pauses café et walking lunch offerts



Réservation obligatoire et possible à partir du **15.09.2024**

Via ce QR Code (code valable uniquement pour les personnes externes) :



Sous le patronage du :



LE GOUVERNEMENT
DU GRAND-DUCHÉ DE LUXEM
Ministère de la Santé
et de la Sécurité sociale

En collaboration avec :



ALK Association
Luxembourgeoise des
Kinésithérapeutes



DIE CLINIQUE SAINTE-MARIE ZIEHT UM

Geriatrische Aktivitäten werden auf die Standorte Kirchberg und Zitha verteilt.

In Absprache mit dem Gesundheitsministerium wurde 2017 beschlossen, das medizinische Angebot der Clinique Sainte-Marie in die Hauptstadt zu verlegen. Demnach werden die Geriatrie mit ihren 70 Betten sowie die angeschlossene Tagesklinik, aber auch die Station für kognitive Verhaltensstörungen im Alter (Unité Cognitive-Comportementale - UCC) mit ihren 15 Betten den Standort Esch/Alzette zum Jahresende verlassen. Der „service de gériatrie“ inklusive Tagesklinik kommt an den Standort Zitha. Die UCC wird auf dem Kirchberg untergebracht.

Die Jugendpsychiatrie (Tagesklinik) soll noch in der Mitternemetropole bleiben, der genaue Standort bleibt zu bestimmen.

Den Standort in Esch werden die HRS weiterhin betreiben. Auch in Zukunft sollen hier Aktivitäten im Gesundheitsbereich stattfinden. Details werden zu einem späteren Zeitpunkt publik gemacht. Zurzeit werden Gespräche mit allen beteiligten Akteuren, vor allem auch den kommunalen Instanzen, geführt und konkrete Pläne ausgearbeitet.



La puissance du toucher - comment il enrichit la vie des personnes atteintes de démence

par Christine Dahm-Mathonet, chargée de direction Info-Zenter Demenz



Le toucher fait partie des expériences humaines les plus essentielles, mais est souvent sous-estimé. Pour les personnes atteintes de démence, il peut avoir un effet réellement transformateur qui va au-delà des mots. La démence entraîne souvent une perte des capacités cognitives et de la communication verbale. Le toucher peut alors être un lien tactile et affectif qui ouvre la voie à la chaleur, à la sécurité et même à des souvenirs oubliés.

Contact physique...

Le toucher peut avoir de nombreux effets positifs sur les personnes atteintes de démence. Il peut contribuer à réduire l'anxiété et le stress, à favoriser le sentiment de sécurité et même à augmenter le bien-être. Souvent, les personnes atteintes de démence peuvent être mieux atteintes par le toucher que par

les seuls mots. Une étreinte affectueuse, une main douce sur l'épaule, caresser un animal peuvent créer un lien émotionnel profond et procurer un sentiment de sécurité.

Il est essentiel de faire preuve d'empathie et de respecter les préférences et les limites individuelles de la personne atteinte de démence. Certaines personnes peuvent préférer des câlins serrés et un contact ferme, tandis que d'autres préfèrent un attouchement plus léger. En observant et en faisant preuve de tact, les soignants et les proches peuvent trouver ce qui est le plus approprié.

... et contact émotionnel

Toucher n'est toutefois pas uniquement tactile. La musique, l'art et d'autres formes d'expression créative ainsi que la stimulation d'autres sens, comme l'odorat, peuvent également être une forme de contact

émotionnel qui permet d'atteindre les personnes atteintes de démence. Chanter, danser ou peindre ensemble, ou encore sentir l'odeur des gaufres fraîches, peuvent créer des moments de joie et d'expression qui restent possibles malgré la démence.

Délicat et bienfaisant

Le toucher empathique peut être un langage puissant qui apporte réconfort, sécurité et affection. C'est une forme de communication qui, au-delà des mots et des pensées, touche l'être humain au plus profond de lui-même. En reconnaissant le pouvoir du toucher – aussi bien tactile qu'émotionnel – et en l'intégrant dans les soins quotidiens, les soignants et les proches peuvent enrichir la vie des personnes atteintes de démence et préserver leur dignité et leur bien-être.

Contact

Info-Zenter Demenz,
14a rue des Bains
L - 1212 Luxembourg
Tél. 26 47 00,
info@demenz.lu,
www.demenz.lu



Toucher & être touché(e) -
le tactile et les émotions dans la démence
Conférence • 24 septembre 2024 à 18h30 • Ciné Utopia, Luxembourg
Gratuit avec inscription obligatoire avant le 21 septembre 2024 :
info@demenz.lu / (+352) 26 47 00 / demenz.lu

AM ALLDAG FIR IECH DO ÄRE MOBILE FLEEGEDÉNGSCHT

- Bluttanalys
- Picküren & Injekiounen
- Kinesitherapie
- Ergotherapie
- Palliativ Fleeg
- Hëllef am Alldag
- Wonnebehandlungen
- Verwaltung vu Medikamenter



📞 24 25

Huelt Iech Äre RDV op
www.paiperleck.lu



SCAN ME



Päiperléck
Aides et Soins à Domicile
Résidences Seniors

15
ANS

Vous avez posé un diagnostic démence ?

Votre patient et ses proches se posent des questions ?
Nous nous prenons le temps pour les orienter
vers les aides et services au Luxembourg.



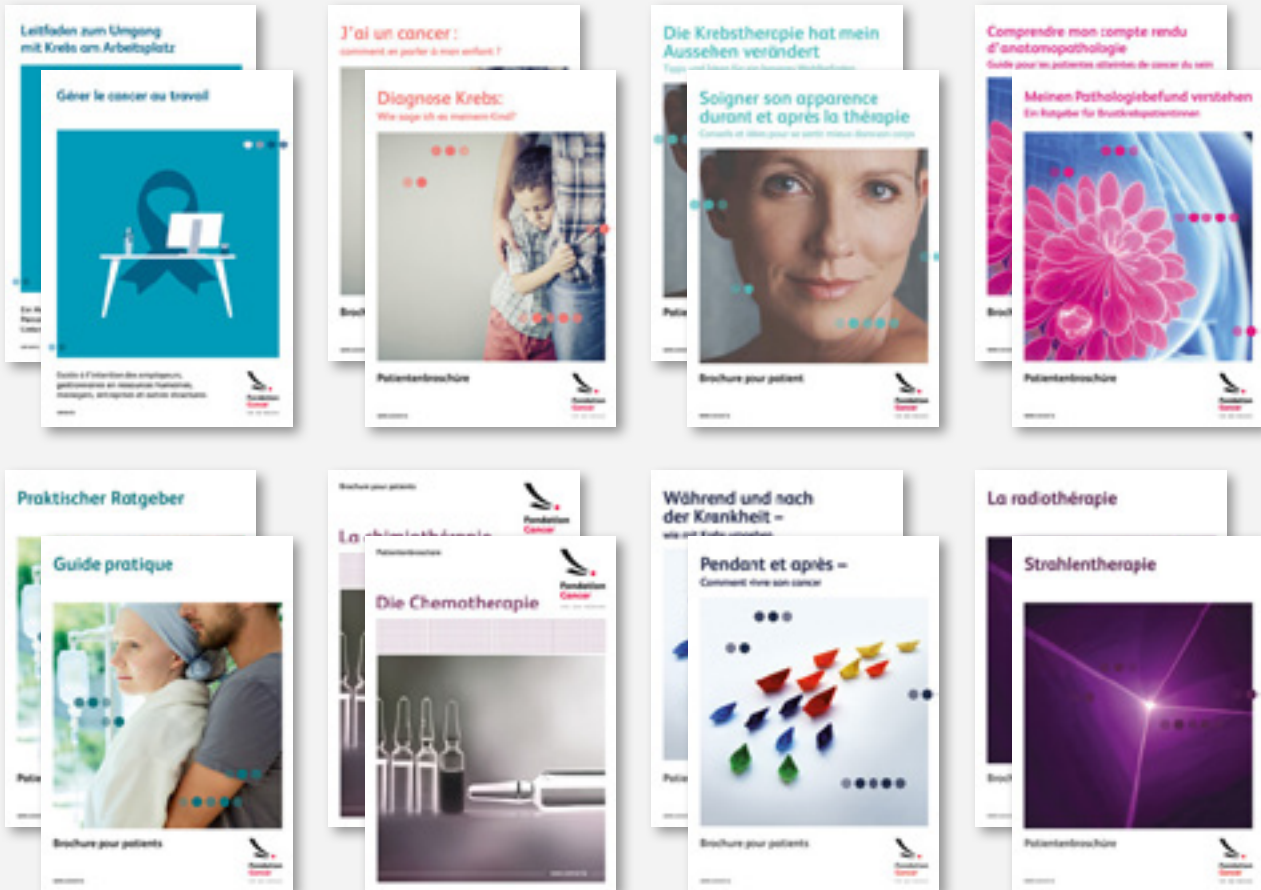
*trouvez ici une
liste des services*

+352 26 47 00
info@demenz.lu
www.demenz.lu

Info-Zenter Demenz
14a, rue des Bains
L-1212 Luxembourg



Nos publications pour les patients



Toutes nos publications sont consultables en ligne sur **cancer.lu**



Retrouvez-nous sur :



cancer.lu

Le CHEM accrédité par la JCI (Joint Commission International)

Après trois ans d'efforts conjoints de toutes ses équipes médicales et soignantes, de son personnel administratif et technique et de sa direction, avec le soutien du Conseil d'administration, le CHEM est fier d'annoncer qu'il a obtenu l'accréditation JCI le 31 mai 2024.



Les efforts déployés pour atteindre l'accréditation

« J'aimerais citer Nelson Mandela, qui disait «It always seems impossible until it's done.» Afin d'obtenir l'accréditation, le CHEM a dû se conformer à plus de 1.100 éléments mesurables couvrant la globalité de ses activités médicales, soignantes, techniques, administratives, financières, juridiques et institutionnelles », se réjouit le Dr René Metz, Directeur général du CHEM.

Un engagement et une collaboration sans faille de tous nos professionnels ont constitué la base de la démarche d'accréditation. L'approche d'un travail en équipes multidisciplinaires systématique a été renforcée. La persévérance de nos équipes dirigeantes a permis au CHEM de relever le défi de mettre en place une culture de sécurité solide au bénéfice de nos patients.

Une évaluation exhaustive par des experts internationaux

Pendant l'audit, une équipe d'experts enquêteurs de la JCI a évalué la conformité des activités du CHEM aux standards hospitaliers qu'elle a élaborés dans divers domaines, notamment les objectifs internationaux pour la sécurité des patients. Elle s'est également penchée sur l'évaluation des soins aux patients, la prévention et le contrôle des infections nosocomiales, la gestion des médicaments, les droits et obligations des patients et des visiteurs, l'amélioration continue de la qualité, la culture de la sécurité, la gouvernance et le leadership, la gestion de l'infrastructure et de l'information, ainsi que le développement des compétences du personnel.

L'harmonisation des processus de soins permet une augmentation constante de la qualité de prise en

charge et une dynamique d'amélioration continue. Le CHEM répond ainsi aux démarches nationales en matière de qualité des soins par le biais de systèmes d'accréditation reconnus.

Une réévaluation régulière pour maintenir l'excellence

Une réaccréditation de la JCI a lieu tous les 3 ans. Cette réévaluation est basée sur des critères qui évoluent en fonction des progrès de la science et des nouvelles techniques/technologies de santé.

Par conséquent, si l'obtention de l'accréditation consacre la conformité des pratiques hospitalières au CHEM avec les standards JCI, elle va de pair avec l'engagement du CHEM de persévérer dans la poursuite incessante d'une prise en charge de qualité. L'excellence ne connaît pas d'alternative. Le CHEM le doit à ses patients et à son personnel.

Plus d'informations

JCI est un organisme américain indépendant pionnier dans l'accréditation des établissements de santé, reconnu pour son niveau d'exigence sans égal. Le Gold Seal of Approval® de la JCI est une référence internationale reconnue qui représente le processus d'évaluation systémique le plus complet des hôpitaux. A ce jour, plus de 1.000 organisations, dont plus de 600 hôpitaux, dans plus de 70 pays se



sont soumises à un processus de mise en conformité de manière à obtenir l'accréditation JCI.

Les standards de la JCI sont conçus pour :

- garantir un environnement sûr qui réduit les risques pour les patients et les soignants ;
- offrir des références quantifiables pour la qualité et la sécurité des patients ;

- stimuler et démontrer une amélioration continue et durable grâce à un processus fiable ;
- améliorer les résultats de la prise en charge et l'expérience des patients ;
- accroître l'efficacité ;
- réduire les coûts grâce à l'harmonisation des prises en charge soignantes.

Parmi les différents référentiels d'accréditation hospitalière, le CHEM a délibérément choisi celui de la JCI, pour son approche globale de la qualité et de la sécurité des soins de nos patients, intégrant la totalité des départements et des services de l'hôpital.

Participation aux journées NormARTFolies

J eudi 23 mai 2024... 8h41... Station Gare Dudelange-Usines ... 11 patients de l'hôpital de jour et 6 soignants des services de psychiatrie descendent du train. L'équipe du CHEM est au complet, prête à vivre 2 journées entre normes, arts et folie dans ce lieu mythique du VEWA.

« NormARTFolies », c'est la rencontre entre les équipes psycho-éducatives des lycées, les psychiatries ouvertes et le monde des artistes. Le défi à relever : abolir les préjugés sur la santé mentale dans un esprit de partage où chaque participant se laisse emporter par l'invitation d'artistes engagés.



Qu'y a-t-il de plus ressourçant que de vivre l'instant créatif dans une dynamique collective et bienveillante ? Le sourire et la joie sur les

visages à la clôture de ces 2 journées répondent plus que jamais à cette question.

Aktionstage Sicherheit und Gesundheit am Arbeitsplatz in den Hôpitaux Robert Schuman

Die Hôpitaux Robert Schuman organisierten am 4. Juni (Hôpital Kirchberg) und am 5. Juni (ZithaKlinik) zum ersten Mal zwei Aktionstage zum Thema „Sicherheit und Gesundheit am Arbeitsplatz“.

Diese Tage, die reich an Aktivitäten und Informationen waren, zogen ein breites Publikum aus HRS-Gesundheitsfachleuten und Vertretern von Organisationen, die im Bereich der Sicherheit tätig sind, an. Es gab einen regen Austausch über die besten Praktiken und zu vielen Aspekten der Risikoprävention.

Die Veranstaltung war durch eine Vielzahl von Themenständen gekennzeichnet:

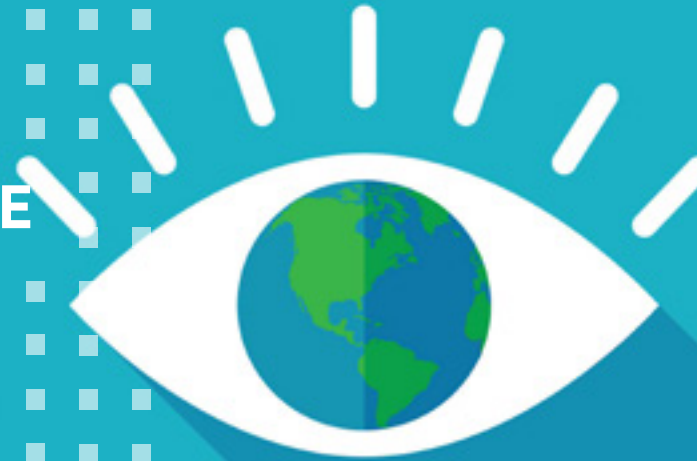
- › Gefahrstoffmanagement
- › Strahlenschutz
- › Brandschutz
- › Suchterkrankungen und Alkoholismus am Arbeitsplatz
- › Partnerschaften mit Referenzinstitutionen

Die Police Grand-Ducale, die Association Assurance Accident (AAA) und das Centre National de Prévention des Addictions (Cnapa) waren als Gäste mit einem Infostand anwesend. Diese Institutionen gaben praktische Ratschläge zur Risikoprävention und betonten die Bedeutung von Sicherheit und Gesundheit in allen Arbeitsumgebungen. Ihr Fachwissen bereicherte die Diskussionen und lieferte wertvolle Einblicke in die zu ergreifenden Schutzmaßnahmen. Die Vertreter des CNAPA leiteten Impulsvorträge zu zwei Hauptthemen: Sucht am Arbeitsplatz und Alkoholabhängigkeit.

Die Veranstaltung erhielt durchweg positives Feedback und zeigte einmal mehr, wie wichtig der Austausch von Wissen und Erfahrungen für die Förderung eines sicheren und gesunden Arbeitsumfeldes ist.



JOURNÉE MONDIALE DE LA VUE



JEUDI 10 OCTOBRE 2024 - HÔPITAL KIRCHBERG



- **13h00 à 17h00** - de nombreux stands d'information et de sensibilisation
- **18h00** - conférence de la Fondation CBM Luxembourg et exposition du Centre pour le développement des compétences relatives à la vue (CDV)

Organisé en partenariat avec :

IML :

pour qu'innovation égale bénéfice dans la vie des patients

IML, le regroupement des industries pharmaceutiques actives au Luxembourg se mobilise pour que les patients accèdent plus rapidement aux médicaments innovants. De nouvelles thérapies et molécules ont fait leur apparition et sont désormais disponibles sur le marché. Pour que l'industrie puisse poursuivre ses recherches, développer de nouveaux traitements, elle a besoin que le Luxembourg s'engage avec elle à en fluidifier la voie d'accès vers les patients.

Le rapport 2023 de l'OCDE - Panorama de la santé - indique que le Luxembourg performe mieux que la moyenne des pays de l'OCDE sur 95% des indicateurs, en ce qui concerne l'état de santé du pays. L'espérance de vie était notamment de 82,7 ans, soit 2,4 ans de plus que la moyenne de l'OCDE.

90% des médicaments que l'on trouve au Luxembourg sont importés de Belgique, pays dans lequel l'arrivée de nouveaux médicaments a fait chuter tant le taux de mortalité que le nombre d'hospitalisations, selon une étude récente du professeur F.R Lichtenberg pour Pharma.be^[1].

Concrètement, il a été calculé que l'augmentation du nombre de médicaments en Belgique durant la période 1998-2018 avait réduit le nombre de décès en 2018 de 31 %. Pour les mêmes variables, on constate également une diminution du nombre de jours d'hospitalisation de 26 %. La disponibilité de nouveaux médicaments est donc le corollaire de l'état de santé des patients. La plus-value pour la société est également incontestable.

UN PROGRÈS PLUS ACCESSIBLE

En oncologie, l'arrivée de thérapies innovantes comme l'immunothérapie, l'utilisation des anti-androgènes non-stéroïdiens ou les molécules de type anti HER-2 ont considérablement amélioré les taux de survie à cinq ans des patients. Outre leur plus grande efficacité, ces thérapies innovantes sont également mieux tolérées que la chimiothérapie classique. Il s'agit donc d'évolutions avérées qui améliorent non seulement l'espérance, mais aussi la qualité de vie des patients.



Simplifier les procédures de fixation des prix et d'accès au marché de nouveaux médicaments, et créer une base de données unique des médicaments au Luxembourg, représenteraient deux actions concrètes pour contribuer à ce progrès et soutenir l'innovation pour les patients luxembourgeois.

IML, par son action de sensibilisation constante auprès des instances nationales et européennes de santé publique, agit au quotidien pour que les patients luxembourgeois puissent bénéficier plus rapidement et plus largement de ces innovations porteuses d'espoir.

[1] Lichtenberg, F. (2023), « The long-run impact of changes in prescription drug sales on mortality and hospital utilization in Belgium, 1998-2019 »



Dedicated to Life

Innovative Medicines for Luxembourg

L'IML est l'association de l'industrie biopharmaceutique active au Grand-Duché de Luxembourg, regroupant l'expertise des laboratoires actifs dans la recherche et le développement de médicaments innovants au bénéfice des patients.



Le Laboratoire national de santé (LNS), acteur-clé de la détection des maladies rares chez le nouveau-né

Depuis cette année, l'amyotrophie spinale (SMA), une maladie génétique rare et néanmoins potentiellement mortelle chez les jeunes enfants, fait l'objet d'un dépistage néonatal systématique au Luxembourg dont l'analyse est effectuée par le LNS.



Le dépistage néonatal, de quoi s'agit-il exactement ?

Aussi connu sous le nom de « screening néonatal », le dépistage néonatal est un programme de santé publique mis en place au Luxembourg en 1968.

À partir d'un prélèvement de sang recueilli par une simple piqûre au

talon de chaque nouveau-né, et envoyé au Laboratoire national de santé (LNS), une série de tests est réalisée en vue de dépister un ensemble de maladies et de pouvoir, le cas échéant, la prendre en charge le plus tôt possible. Un résultat sur la présence de ces maladies ou les risques liés à leur développement est obtenu dans les 4 à

5 jours suivant la naissance. « À la naissance, un nourrisson peut être porteur d'une maladie grave qui ne se voit pas », explique le Dr Patricia Borde, cheffe du département de biologie médicale du LNS. « Le dépistage néonatal permet de l'identifier le plus rapidement possible, avant qu'elle ne cause de graves dommages irréversibles. »

Quelles maladies dépiste-t-on à la naissance ?

Le dépistage néonatal vise aujourd'hui un ensemble de maladies métaboliques ou génétiques. Initialement destiné à la phénylcétonurie, le dépistage a été élargi pour inclure l'hypothyroïdie congénitale (1970), l'hyperplasie congénitale des surrénales (2003), la déficience en MCAD (2009) et la mucoviscidose (2018).

Depuis 2024, l'amyotrophie spinale est également dépistée

Depuis cette année, l'amyotrophie spinale (SMA), maladie génétique héréditaire, caractérisée par une dégénérescence des motoneurons alpha au sein de la moelle épinière, fait également partie des maladies dépistées. « La maladie se traduit par une faiblesse musculaire, particulièrement des membres inférieurs, et au niveau pulmonaire. Cette maladie génétique, bien que rare, est la plus mortelle chez l'enfant », commente le Dr Patricia Borde. Il existe différentes formes de la maladie, définies en fonction de l'âge à laquelle elle se manifeste et de son niveau de sévérité.

Le Luxembourg déploie ce nouveau dépistage pour toute sa population

On estime actuellement que la maladie affecte une personne sur 10 à 12.000. « Au Luxembourg, on a comptabilisé 7428 naissances en 2023. En moyenne, la maladie se manifesterait auprès d'un individu

tous les deux ans », explique le Dr Patricia Borde. Le dépistage systématique, comme cela est déjà fait en Belgique, tend à indiquer qu'une forme de la maladie toucherait plutôt une personne sur 8500. « Ce que nous allons identifier, c'est uniquement les bébés malades, qui bénéficieront du dépistage précoce, pas les porteurs de la maladie. De nombreux pays ont commencé à déployer le dépistage de la SMA, que ce soit pour la population générale ou sous forme de projet pilote.

Assurer une meilleure prise en charge

Des traitements de l'amyotrophie spinale sont apparus dès 2019. L'une des clés de l'efficacité du traitement réside dans la prise en charge rapide de la maladie. Les dégâts créés par celle-ci, qui touchent aux neurones, sont en effet irréversibles. Il est donc important de pouvoir administrer le traitement le plus tôt possible, idéalement avant l'apparition des premiers symptômes de la maladie.

Afin de permettre ce dépistage, le LNS a investi dans de nouveaux outils d'analyse et dans la formation de ses équipes. Le laboratoire vise l'accréditation fin 2024 pour la réalisation de ces analyses, comme pour les autres dépistages.



Dr Patricia Borde,
cheffe du département de
biologie médicale du LNS



Adresse :

1, rue Louis Rech
L-3555 Dudelange

Contact

Tél. : +352 28 100 1
Fax : +352 28 100 202
Email : info@lns.etat.lu

Remise du certificat IHAB au CHEM

Suite à notre récente certification JCI, nous nous réjouissons de la 5e certification « Initiative Hôpital Ami des Bébés » (IHAB) de notre maternité. Cette certification nous a été remise par Mme Maryse Arendt de BHFI Luxembourg, en présence de Mme Martine Deprez, Ministre de la Santé et de la Sécurité sociale, de M. Christian Weis, président du Conseil d'administration du CHEM, et de plusieurs membres de notre direction.

La certification IHAB, instaurée par l'UNICEF et l'OMS, marque notre engagement continu envers la sécurité et la qualité des soins pour nos patient(e)s. Notre maternité est la seule au Luxembourg à détenir ce label, et ce depuis 2007.

Nos engagements IHAB :

- Prise en charge personnalisée
- Promotion de l'allaitement maternel
- Favoriser le contact peau à peau
- Accompagnement à l'alimentation du bébé
- Maintien de la proximité parent-bébé 24h/24
- Amélioration continue de nos compétences

Nous remercions tous les professionnels de santé et les services impliqués pour leur engagement, permettant d'offrir des soins de qualité et de créer un environnement bienveillant pour chaque famille.



Exercice d'évacuation au CHEM

« Faut-il tirer ou pousser un lit pour le sortir d'une chambre où un feu a été découvert ? » C'est l'une des questions abordées lors de l'exercice d'évacuation organisé par notre Groupe d'intervention & sauvetage (GIS) au CHEM. Sur nos trois sites, une soixantaine de personnes ont participé à plusieurs ateliers pratiques visant à apprendre comment évacuer un patient le plus rapidement d'une chambre, sans se mettre soi-même en danger.



Règlement Européen relatif aux dispositifs médicaux (MDR)

La stratégie pro-active de TRB !

Le nouveau règlement européen relatif aux dispositifs médicaux (Medical Devices Regulation, MDR) vient d'entrer en vigueur avec effet immédiat. Il suscite un intéressant débat. Certaines parties prenantes saluent cet important amendement favorisant une harmonisation des règles nationales, et pensent qu'il contribuera à retirer du marché certains dispositifs médicaux dont les preuves d'efficacité et les contrôles de qualité sont limités.

D'autres acteurs font remarquer que par le passé, c'est moins la présence de lacunes dans la législation que l'application déficiente des directives qui a donné lieu à une situation critique et fait émerger le besoin d'un nouveau règlement MDR. D'autres encore avancent que quelques-unes des nouvelles dispositions, plus restrictives, pourraient s'avérer préjudiciables à l'innovation. Ainsi, la plupart des logiciels médicaux, appartenant anciennement à la classe de risque I, entrent désormais dans la classe la ou supérieure – une requalification qui exerce une pression sur de nombreuses start-ups et applications médicales.

Indépendamment de toute opinion personnelle concernant ce règlement, les processus d'examen plus exigeants ont pour objectif de garantir des solutions plus sûres et plus efficaces pour la santé des patientes et des patients.

Voici une liste non exhaustive des principaux changements ayant un impact sur nos produits et documents:

- classification des risques des dispositifs médicaux et champs d'application des dispositions légales
- examens cliniques et études d'efficacité
- obligations et exigences réglementaires pour les entreprises
- traçabilité
- identification
- étiquetage et notices d'utilisation

Vous trouverez un aperçu plus complet des changements dans la «[Fiche d'information à l'intention des professionnels de la santé et des établissements de santé](#)» publiée par la Commission européenne, que vous pouvez retrouver sur notre site www.trbchemedica.com

Notre siège TRB Chemedica Suisse met un point d'honneur à respecter certaines des normes de qualité les plus élevées au monde et garder une longueur d'avance.

C'est pourquoi nous avons pris une position pro-active pour être en conformité MDR avec notre gamme de produits OSTENIL® , ceci déjà depuis le 1er semestre 2022.

- Traitement de l'arthrose
- Diminue les douleurs articulaires
- Améliore la fonction articulaire





Help, votre partenaire santé au quotidien!

CHOISIR HELP, C'EST OPTER POUR **UNE PRISE EN SOINS ADAPTÉE À VOS BESOINS!**



- **22 antennes de soins** pour être proche de vous



- **8 centres de jour**

- **4 logements encadrés** et possibilité de lits vacances



- **6 Clubs Aktiv Plus**

- **1 équipe pluridisciplinaire**

- Des **activités et excursions** avec encadrement infirmier



- Un **système téléalarme** à domicile ou en déplacement



- **Accompagnement et soins continus** : possibilité de suivi 24 heures sur 24, 7 jours sur 7

- Une écoute et des conseils aux **Aidants**



Quels que soient votre situation ou vos besoins, notre équipe met tout en œuvre pour que **chaque jour se présente bien!**

help^o
All Dag ass e gudden Dag

