

WWW.FHLUX.LU

60

AVRIL - JUIN 2024



# LA CNS À PORTÉE DE CLICS !

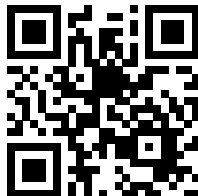
Déclarer les jours de maladie du personnel  
engagé dans mon ménage



Faites vos démarches  
sur [MyGuichet.lu](https://myguichet.lu)

+ Nouvelle Démarche > Demande de  
remboursement de l'indemnité pécuniaire  
de maladie de personnel de ménage privé

Ouvrir la démarche



  
**CNS**  
d'Gesondheetskeess

# Journée européenne des droits des patients

L'importance des droits et obligations du patient dans le système de santé luxembourgeois a été à l'honneur en cette Journée européenne des droits des patients, le 18 avril dernier. Dix ans après l'adoption de la loi du 24 juillet 2014 sur les droits et obligations des patients, un bilan s'impose pour célébrer les avancées et identifier les défis à relever.

La loi sur les droits et obligations du patient a marqué un tournant dans la relation entre les patients et les professionnels de santé au Luxembourg. Elle garantit des droits fondamentaux tels que l'accès égalitaire aux soins de qualité, la liberté de choix du prestataire, le droit à l'information sur son état de santé, et le respect de la confidentialité. Ces droits sont complétés par des obligations pour le patient, notamment la participation active dans la prestation des soins et le respect des droits d'autrui, établissant ainsi un cadre de confiance et de respect mutuel indispensable.

La connaissance de ces droits et obligations est désormais plus répandue, grâce aux efforts de sensibilisation et d'éducation menés par les différents acteurs. Une enquête récente montre que ces principes sont bien intégrés par les professionnels et les patients, reflétant une évolution positive de la culture médicale dans le pays.

Néanmoins, la célébration du dixième anniversaire de cette loi ne se limite pas à un bilan ; elle est aussi une occasion de projection vers l'avenir. Des événements majeurs sont prévus, dont une conférence-débat le 11 décembre 2024 au European Convention Center Luxembourg. Cette rencontre verra la participation de Madame la Ministre de la Santé et de la Sécurité Sociale, du Médiateur de la Santé, des associations de patients et des professionnels de santé pour discuter des réussites et des axes d'amélioration. Le lendemain, la Journée nationale du patient partenaire continuera sur cette lancée, soulignant l'importance du partenariat entre patients et professionnels de santé.

L'année 2024 promet d'être riche en réflexions et en initiatives pour renforcer les droits des patients. Le dialogue instauré entre tous les acteurs du système de santé est essentiel pour que le Luxembourg continue d'être un modèle en matière de droits des patients. Cette dynamique d'échange et d'amélioration continue est le gage d'un système de santé respectueux et efficace, au service de tous.



**Guillaume Schaack**

Gestionnaire des initiatives  
stratégiques



Muller & Wegener  
www.mullerwegener.lu  
Depuis 1901



Papier & Façonné - Ecriture & Marquage  
Fourniture & Equipement de Bureau  
Mobilier de Bureau  
Classement & Archivage  
Fourniture Informatique  
Machine de Bureau - Présentation  
Emballage & Expédition  
Hygiène & Restauration  
Dessin & Bricolage  
Printing Services



Tél.: (+352) 48 49 49-999

[mw.vente@mullerwegener.lu](mailto:mw.vente@mullerwegener.lu)  
[www.mullerwegener.lu](http://www.mullerwegener.lu)



ORTHOPÉDIE FELTEN  
Luxembourg / Eich / Mondorf-les-Bains / Esch-sur-Alzette

*Votre bien-être, c'est notre métier.*



Le nom "Orthopédie FELTEN" est garant de qualité et de service.



Nous combinons compétence technologique et souci d'aides thérapeutiques, résultat d'une expérience de plusieurs décennies, tradition d'une entreprise familiale. Nos collaborations avec les meilleurs producteurs européens, les hôpitaux, médecins et kinés luxembourgeois permettent aujourd'hui à Orthopédie FELTEN d'être un des leaders nationaux dans le domaine du médical et du para-médical, avec un suivi personnalisé à chacun, des services à domicile ou en milieu médicalisé au Luxembourg, et des livraisons au Luxembourg, en Allemagne, en France et en Belgique.



De plus, nous proposons également des solutions en prothèses mammaires et sous-vêtements adaptés, des séances de kinésithérapie et de B-E-St, mais également un concept de services personnalisés à nos partenaires sportifs.



Nous travaillons sans relâche à être la solutions à tous vos maux, dans toutes vos activités.



494927

[www.otfelten.lu](http://www.otfelten.lu)

488464



#entredebonesmains  
#ingoodhands  
#ingutenHänden  
#emboasmãos  
#aguddenhänn



25  
JOER

*D'Stëftung Hëllef Doheem  
wënscht lech alles  
Guddes am  
neie Joer!*

Stiftung  
HËLLEF  
DOHEEM | 25  
JOER  
#aguddenhänn

# Sommaire

<b>CENTRE HOSPITALIER DE LUXEMBOURG</b> Diabète : pourquoi je prends autant de médicaments ?	<b>7</b>
<b>CENTRE HOSPITALIER EMILE MAYRISCH</b> Exercice d'évacuation	<b>11</b>
<b>FONDATION KRIIBSKRANK KANNER</b> La toxicité des traitements, on en parle ?	<b>12</b>
<b>DE WIDONG</b> L'impact positif de la formation par simulation sur la fidélisation des infirmières à leur établissement	<b>14</b>
<b>CENTRE HOSPITALIER EMILE MAYRISCH</b> Visite de Martine Deprez, Ministre de la Santé	<b>17</b>
<b>REHAKLINIK</b> La prise en charge des jeunes au Centre de Putscheid	<b>18</b>
<b>CENTRE HOSPITALIER DE LUXEMBOURG</b> Changement de leadership au CHL	<b>22</b>
<b>HÔPITAUX ROBERT SCHUMAN</b> Nouveaux articles sur le thème de la ménopause Des drones pour livrer des échantillons médicaux	<b>25</b>
<b>FONDATION CANCER</b> J'ai un cancer - et maintenant ?	<b>26</b>
<b>UNIVERSITY OF LUXEMBOURG COMPETENCE CENTER</b> Comprendre les nuances des responsabilités juridiques des professionnels de santé	<b>27</b>
<b>CENTRE DE RÉHABILITATION DU CHÂTEAU DE COLPACH</b> Le développement d'une culture partenariale au CRCC	<b>29</b>
<b>HÔPITAUX ROBERT SCHUMAN</b> MooviJob 2024 Le « Trophée de l'Espoir »	<b>31</b>
<b>CENTRE HOSPITALIER DE LUXEMBOURG</b> Lancement des travaux du nouveau Bâtiment Centre	<b>33</b>
<b>CENTRE HOSPITALIER EMILE MAYRISCH</b> Robotisation dans la chirurgie au CHEM	<b>35</b>
<b>HÔPITAUX ROBERT SCHUMAN</b> Journée mondiale du rein 2024	<b>37</b>
<b>CENTRE HOSPITALIER DE LUXEMBOURG</b> Inauguration de la nouvelle pharmacie du CHL	<b>38</b>
<b>REHAKLINIK</b> Programmes Mindfulness proposés par la Rehaklinik	<b>40</b>
<b>CENTRE HOSPITALIER EMILE MAYRISCH</b> La construction du futur Südspidol	<b>42</b>
<b>HÔPITAUX ROBERT SCHUMAN</b> Les HRS sensibilisent sur la schizophrénie „WOU DEET ET WÉI?“ - Das Buch	<b>43</b>
<b>CENTRE HOSPITALIER DE LUXEMBOURG</b> Les 1000 opérations du robot chirurgical Da Vinci	<b>44</b>
<b>HÔPITAUX ROBERT SCHUMAN</b> Une nouvelle machine au service de kinésithérapie	<b>45</b>
<b>CENTRE HOSPITALIER DE LUXEMBOURG</b> Visite de la Ministre de la Santé et de la Sécurité sociale	<b>46</b>

Le Secrétariat Général de la FHL et le Service Interentreprises de Santé au Travail (SIST-FHL)

5, rue des Mérovingiens  
Z.A. Bourmicht  
L- 8070 BERTRANGE  
Tél. : 42 41 42-1  
fhlux@fhlux.lu

**Responsable de la publication :**  
Sylvain VITALI

**Coordination et relecture :**  
Natacha HAMMANN

**Régie publicitaire :**  
Publiet, 1, Montée d'Oetrange  
L-5351 Oetrange  
Tél. : 20 33 15 28

**Layout : Pierre GHYS**  
www.ultrapetita.com

**Impression :**  
Imprimerie Heintz, Pétange

**Publication :**  
4 fois par an / gratuit  
Conformément aux dispositions régissant la propriété intellectuelle, toute reproduction intégrale ou partielle doit obligatoirement indiquer le nom de l'auteur et la source du texte reproduit.

Si vous souhaitez publier une information dans cette publication, contactez le Comité de rédaction à l'adresse suivante:  
communication@fhlux.lu  
www.fhlux.lu

Qualité

Expertise

Service client

faites-nous confiance  
pour votre  
matériel médical



Hospilux

Fournisseur officiel de la Santé



Laissez-nous vous en convaincre :

[shop.hospilux.lu](https://shop.hospilux.lu)



Hospilux

Fournisseur officiel de la Santé

[www.hospilux.lu](https://www.hospilux.lu)

Hospilux S.A. RCS Luxembourg: B21022



Ou allez directement sur  
[shop.hospilux.lu](https://shop.hospilux.lu)

Scannez-moi et commandez !

# Je vis avec un diabète : pourquoi est-ce que je prends autant de médicaments ?

Le diabète est une maladie chronique caractérisée par un trouble du métabolisme du glucose, entraînant une élévation anormale du taux de sucre dans le sang. En cas de diabète, le taux de sucre sanguin dépasse ou est égal à 1,26 g/L. Malgré cette élévation, les organes vitaux tels que le cerveau, le cœur et les muscles présentent un déficit en sucre.

Normalement, le taux de sucre dans le sang se situe entre 70 et 110 mg/dl à jeun ou entre les repas. On parle de « pré-diabète » lorsque le taux de sucre dans le sang se situe entre 110 et 125 mg/dl à jeun ou entre les repas.

## Pourquoi dit-on « Les diabètes » ?

Les diabètes regroupent différentes maladies affectant le pancréas, le foie, ou d'autres organes tels que le tube digestif, les reins, les muscles, voire plusieurs organes simultanément. Dr Catherine Atlan, médecin spécialiste en endocrinologie-diabétologie au CHL, précise : « Il existe en réalité divers types de diabètes, et même dans le cas du diabète de type 2, chaque patient présente des variations spécifiques de la maladie. Cependant, le point commun est que le sucre ne peut plus pénétrer efficacement dans les organes, ce qui entraîne une élévation du taux de sucre dans le sang. La cause du diabète est ainsi souvent plurifactorielle, impliquant la combinaison de plusieurs organes. »

## Le diabète est-il dangereux pour ma santé ?

Un diabète non contrôlé peut entraîner des complications graves, notamment des problèmes cardiaques (crises cardiaques, accidents vasculaires cérébraux...), des lésions nerveuses (picotements, engourdissements, douleurs...), des maladies rénales (insuffisance rénale...) et des troubles de la vision (atteinte de la rétine, perte de la vue...).

## Comment traite-t-on le diabète ?

Le traitement personnalisé du diabète repose sur le principe de l'escalade, une approche progressive visant à

## ajuster la thérapie en fonction de la réponse du patient au traitement.

Lorsque le diabète est diagnostiqué, la première étape consiste à prescrire un ou deux médicaments. Ensuite, une analyse de sang, mesurant le taux d'HbA1c (hémoglobine glyquée), est réalisée après 3 à 6 mois pour évaluer le contrôle glycémique. Si le taux d'HbA1c est significativement élevé, le patient est encouragé à surveiller régulièrement sa glycémie, soit par le prélèvement d'une gouttelette de sang au bout du doigt, soit à l'aide d'un capteur de glycémie.

Un taux d'HbA1c élevé est associé à un risque accru de complications. Par conséquent, l'objectif thérapeutique est de maintenir l'HbA1c aussi près que possible de 7%, correspondant à une moyenne de sucre sanguin inférieure à 150 mg/dl au cours des trois derniers mois. Un individu non diabétique présente généralement un taux d'HbA1c compris entre 6 et 6,5%. Il est dès lors crucial d'enseigner au patient à comprendre cette moyenne, bien que parfois elle puisse ne pas refléter les variations du taux de sucre tout au long de la journée.

Si, après quelques semaines, les valeurs de sucre sanguin reviennent à des niveaux acceptables, le traitement est maintenu. Cependant, si le contrôle glycémique reste insatisfaisant, des ajustements sont nécessaires, soit en augmentant la dose du médicament actuel, soit en ajoutant un nouveau médicament.

Dans le cas d'un diabète de type 2 associé à un excès de poids, la gestion du poids est également un élément clé du traitement. Cela implique une surveillance attentive de l'alimentation, avec une réduction des portions et l'évitement d'aliments susceptibles d'augmenter significativement le taux de sucre, tels que les pâtisseries et les sodas.



### Les différents médicaments utilisés contre le diabète

Il existe une diversité de médicaments destinés au traitement du diabète, chacun adapté à des besoins spécifiques :

- **L'insuline.** Utilisée lorsque le pancréas ne produit plus d'insuline, que ce soit dans le diabète de type 1, le diabète de type 2 ou d'autres types de diabète. Il existe plusieurs types d'insuline, comprenant les versions lentes, longues et rapides.
- **Des médicaments favorisant le fonctionnement du foie et des muscles :** comme la Metformine et le Glucophage, qui agissent en améliorant la sensibilité à l'insuline.
- **Des médicaments stimulant le pancréas :** Ces médicaments visent à soutenir le fonctionnement du pancréas dans la production d'insuline.
- **Des médicaments améliorant l'efficacité de l'insuline et réduisant l'appétit :** par exemple, l'Ozempic
- **Des médicaments favorisant l'élimination du sucre par les reins**
- **Des médicaments stimulant la production d'insuline par le pancréas**
- **Des médicaments améliorant la réponse des organes à l'insuline**

Dr Atlan : « Cette diversité de médicaments permet une personnalisation du traitement en fonction des besoins spécifiques de chaque individu. Cependant, cela peut signifier que certains patients nécessitent jusqu'à six mé-

dicaments différents pour traiter leur diabète. L'objectif ultime est d'atteindre une régulation normalisée du taux de sucre, et le choix des médicaments dépendra de la situation clinique particulière de chaque patient. »

Deux messages du Dr Atlan, destinés aux patients, concernant la prise de médicaments pour le traitement du diabète :

- Évitez d'arrêter le médicament simplement parce que la boîte est vide. Le diabète est une maladie chronique nécessitant un traitement continu.
- Même lorsque les niveaux de sucre dans le sang ou le taux de HbA1c sont satisfaisants, ne suspendez pas votre traitement. C'est grâce au médicament que ces valeurs ont pu s'améliorer. En interrompant le traitement, les niveaux de sucre risquent de remonter.

### Le débat sur les effets secondaires et l'arrêt des médicaments

Si les effets indésirables sont généralement prévisibles, les effets indésirables graves sont quant à eux très rares. Dr Atlan : « En tant que médecin, nous devons expliquer aux patients que tous les médicaments contre le diabète ont des effets bénéfiques ainsi que des effets indésirables, parfois plus ou moins tolérables tels que la diarrhée ou le besoin fréquent d'uriner. Prévenir le patient est primordial pour qu'il ne soit pas surpris ni effrayé, mais au contraire, qu'il reste vigilant. Souvent, il suffira de modifier la dose pour rendre les effets secondaires plus tolérables. Parfois, l'arrêt du médicament est envisagé, mais il devra être remplacé. Dans ce contexte, il est particuliè-





remment important que le patient prenne note des raisons pour lesquelles le médicament n'est plus pris, ce qui s'est passé avec ce médicament, afin que le prochain médecin rencontré ne propose pas le même traitement. »

### Pourquoi est-ce que je prends d'autres médicaments que ceux du diabète ?

De nombreux patients sont amenés à prendre d'autres médicaments que ceux destinés au traitement de leur diabète, pour les raisons suivantes :

- Réduire le risque cardiovasculaire en maîtrisant deux facteurs de risque majeurs, à savoir un taux élevé de cholestérol et une hypertension artérielle. Cela implique la régulation du taux de cholestérol LDL et le maintien d'une tension artérielle cible de 130/80 mmHg à 140/70 mmHg chez les personnes qui vivent avec un diabète.
- Traiter les complications du diabète, telles que les atteintes oculaires, rénales, nerveuses (avec recours à des antidouleurs), des gros vaisseaux et du cœur, ainsi que les infections.
- Soigner d'autres problèmes de santé (polyarthrite, ostéoporose, cancer...). Dr Atlan : « Vivre avec le diabète peut s'accompagner d'autres maladies, parfois graves comme le cancer. Or, un diabète mal équilibré accroît le risque de cancer, d'où la nécessité de faire des dépistages réguliers (consultation chez le gynécologue, mammographie, examens de la prostate, etc.). De plus, il faut savoir que les traitements contre le cancer peuvent aggraver le diabète en augmentant le taux de sucre, réduisant ainsi l'efficacité du traitement anticancer.

céreux. Une attention particulière doit donc être accordée lors de périodes de chimiothérapie, d'immunothérapie, de corticothérapie, pour maintenir un contrôle optimal du diabète. »

### Peut-on espérer une rémission du diabète ?

Dr Atlan répond à la question : « *Oui, cela est possible, surtout au début de la maladie, notamment lorsqu'une perte de poids significative est observée chez le patient. Cependant, il est important de noter que cette période de rémission, résultant exclusivement d'un changement radical du mode de vie sans recours à des médicaments, demeure rare. Une surveillance attentive, notamment à travers des mesures régulières du taux moyen de sucre, est donc essentielle. Il faut toutefois rester extrêmement prudent : le diabète est une maladie chronique, et son origine ne se limite pas uniquement au surpoids et à l'obésité. Des facteurs, tels que la génétique, entrent également en jeu dans son apparition.* »

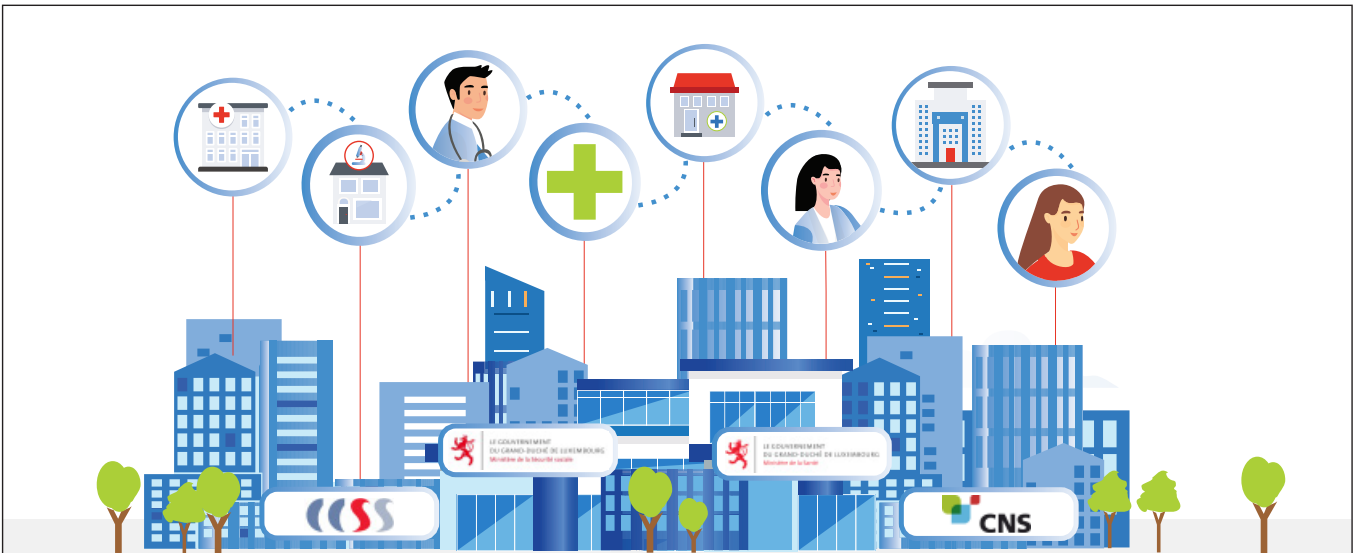
### L'importance du rôle actif du patient dans sa prise en charge

Le patient est vivement encouragé à prendre une part active dans sa prise en charge en développant une connaissance approfondie des médicaments qu'il utilise pour traiter son diabète. Dr Atlan : « *Le patient devrait être en mesure d'identifier les médicaments qu'il consomme, d'en connaître le dosage, d'approfondir sa compréhension du mode de fonctionnement des médicaments, de comprendre leur utilité, ou encore d'être conscient des circonstances éventuelles pouvant entraîner leur interruption. De plus, il est vivement recommandé au patient de maintenir une surveillance régulière de ses stocks et de veiller à prendre ses médicaments quotidiennement, même pendant les périodes de vacances.* »



**Cet article est issu d'une mini-conférence intitulée «Ma vie avec le diabète : pourquoi la nécessité d'une prise abondante de médicaments ?»**

**présentée par le Dr Catherine Atlan, médecin spécialiste en endocrinologie-diabétologie au Centre Hospitalier de Luxembourg (CHL), à l'occasion de la Journée Mondiale du Diabète célébrée le 14 novembre 2023.**



## Les services eSanté, pour le partage des données de santé en toute sécurité



AGENCE  
**eSanté**  
LUXEMBOURG

Agence nationale  
des informations partagées  
dans le domaine de la santé

Grâce aux services de santé digitaux, tels que le DSP (Dossier de Soins Partagé) et le CVE (Carnet de Vaccination Electronique), les données de santé essentielles (résultats d'analyses de laboratoire, rapports médicaux, imagerie médicale, historique vaccinal, etc.) peuvent être partagées de façon sécurisée entre professionnels de santé et entre les patients et leurs médecins.

Activez votre compte sur [www.esante.lu](http://www.esante.lu)



## Plug'n Heat<sup>+</sup>

Votre solution énergétique flexible et durable

Vous souhaitez franchir le pas vers un avenir durable, mais ne disposez pas de l'espace nécessaire pour l'installation de chaudières au sein de votre établissement de santé ?

**Notre conteneur de chauffage à biomasse est la solution idéale à vos besoins.**

Nos experts en solutions d'énergie renouvelable peuvent vous aider de la planification à l'exploitation de votre système et sont impatients de travailler avec vous.

Prenez contact avec nous dès aujourd'hui !

LUX ENERGIE



LUXENERGIE S.A. | 23, avenue John F. Kennedy, L-1855 Luxembourg | T. : 22 54 74-1

[luxenergie.lu](http://luxenergie.lu)

## Exercice d'évacuation

Imaginez le scénario : un incendie s'est déclaré dans une unité de soins à Nieder Korn, nécessitant l'évacuation des patients. Il est alors impératif de réagir rapidement et de manière coordonnée. C'est pourquoi l'exercice d'évacuation qui a eu lieu sur le site du CHEM à Nieder Korn en février revêt une importance capitale.

Ce type d'exercice, réalisé avec des figurants, est primordial pour notre institution, car il permet de tester les capacités de réaction de nos équipes en cas de situation grave.

L'exercice s'est déroulé en collaboration avec 40 pompiers du CIS Sanem-Differdange (Centre d'Intervention et de Secours) et le G.I.S (Groupement d'Intervention et de Secours du CHEM). Le CHEM tient à remercier tous les participants pour leur collaboration et le déroulement exemplaire de cet exercice.



SERVIOR agit depuis 25 ans pour le bien-être des aînés.

Plus de 1800 personnes âgées vivent chez SERVIOR et sont prises en charge par plus de 2450 collaborateurs. Pour ce faire, nous disposons de 15 maisons des aînés et d'une offre connexe de services diversifiés réparties dans tout le pays pour séniors, dont notre réseau d'aides et de soins à domicile et notre service repas sur roues.



SERVIOR fait partie du top 15 des employeurs au Luxembourg

### Ce que SERVIOR vous propose



Maisons des aînés



Foyer du jour



Table de midi



Repas sur roues



Journée découverte



Aides et soins à domicile



Chambre de vacances



Suivéiert eis



„Däi Beruff fir d'Liewen, op [jobs.servior.lu](https://jobs.servior.lu)“



**SERVIOR**  
Den Alter liewen

## La toxicité des traitements, on en parle ?

Le taux de survie des enfants atteints de cancer est de 80% en Europe. Il s'est considérablement amélioré au fil des années grâce aux avancées médicales.

Cependant, 75% des patients ont des séquelles de leurs traitements, et pour la moitié d'entre eux au quotidien !

Ces séquelles, qu'elles soient physiques, psychologiques ou sociales, peuvent avoir un impact significatif sur la qualité de vie des patients, nécessitant une prise en charge spécialisée et un suivi médical régulier.



Les séquelles à long terme en oncopédiatrie peuvent se manifester sous différentes formes, incluant des problèmes de croissance et de développement, des complications cardiaques, des troubles de fertilité, des problèmes cognitifs et un risque accru de développer d'autres cancers.

Les traitements anticancéreux tels que la chimiothérapie et la radiothérapie peuvent affecter la croissance et le

développement des enfants et adolescents. De plus, ces traitements peuvent endommager le cœur, augmentant ainsi le risque de maladies cardiaques à long terme chez les survivants d'un cancer pédiatrique.

L'infertilité est une autre séquelle fréquente chez les survivants d'un cancer pédiatrique, résultant des effets des traitements sur la fonction reproductive. Des problèmes cognitifs tels que des troubles de l'attention,

des troubles de la mémoire et des difficultés d'apprentissage peuvent également survenir à long terme. Enfin, les survivants d'un cancer pédiatrique ont un risque accru de développer d'autres cancers à l'avenir en raison des traitements anticancéreux qu'ils ont reçus, soulignant l'importance d'un suivi oncologique régulier pour détecter toute récurrence ou nouveau cancer.

et soigner un bon nombre de séquelles actuelles.

En parallèle, la Fondation continue à soutenir la recherche en encourageant l'innovation dans le domaine de l'oncologie pédiatrique. Ensemble, en soutenant la recherche et en encourageant l'innovation dans le domaine de l'oncologie pédiatrique, nous pouvons œuvrer pour un avenir où les en-

“ Les survivants d'un cancer pédiatrique ont un risque plus élevé de développer un autre cancer à l'âge adulte en raison des traitements anticancéreux qu'ils ont reçus

Les séquelles à long terme en oncopédiatrie représentent un défi important pour les survivants d'un cancer pédiatrique. Il est crucial de sensibiliser sur ces enjeux et d'investir dans la recherche pour développer des traitements plus efficaces et moins toxiques, afin de réduire les séquelles associées aux traitements actuels.

Grâce au Plan National Cancer et à l'approche multidisciplinaire du SNOHP, la qualité de vie des patients à long terme est améliorée grâce à la mise en place essentielle d'une prise en charge structurée à long terme.

C'est ce qui pousse la Fondatioun Kriibskrank Kanner à s'assurer de la mise en place de partenariats forts pour garantir ce suivi structuré à long terme qui permet de prévenir

enfants atteints de cancer bénéficieront de traitements plus efficaces, mieux tolérés et moins invalidants. Il est essentiel de continuer à investir dans la recherche pour offrir aux enfants touchés par le cancer les meilleures chances de guérison, tout en minimisant les séquelles à long terme et en préservant leur bien-être global.

Chacun peut y contribuer en participant à notre course solidaire LËTZ GO GOLD. Chaque euro collecté soutient chaque année une sélection des meilleurs projets de recherche en Europe.



**FONDATIOUN  
KRIIBSKRANK KANNER**

Depuis 35 ans, la Fondatioun Kriibskrank Kanner accompagne au quotidien les familles d'enfants atteints d'un cancer. Son équipe pluri-disciplinaire propose un accompagnement individuel dès le diagnostic jusqu'à la rémission de l'enfant et offrant un service administratif et financier, du soutien psychologique et social et des activités pédagogiques et récréatives. Par ailleurs, la fondation entreprend des campagnes de sensibilisation et participe à l'amélioration de la condition de l'enfant malade. Finalement elle soutient activement la recherche onco-pédiatrique avec un seul but : traiter mieux et guérir plus d'enfants.

**La Fondatioun Kriibskrank Kanner se finance exclusivement grâce à la générosité du grand public et se soumet annuellement à un audit externe ainsi qu'aux exigences de Don en Confiance Luxembourg dont elle est membre fondateur.**

**Contact :**  
**+352 31 31 70**  
**contact@fondatioun.lu**  
**www.fondatioun.lu**

# L'impact positif de la formation par simulation sur la fidélisation des infirmières à leur établissement, tout en minimisant l'absentéisme.

Dans le domaine exigeant des soins intensifs, la charge de travail et le stress sont des compagnons quotidiens pour le personnel soignant, entraînant des congés maladie prolongés et des taux élevés de démission. Cependant, une solution prometteuse émerge d'une nouvelle étude : des formations en équipe par simulation. Une étude randomisée portant sur 198 infirmiers en soins intensifs montre que de telles formations, dispensées par le Centre de simulation de l'Université Aix-Marseille, ont des effets positifs sur les conditions de travail.

La formation, comprenant des parties théoriques, des scénarios de simulation et des débriefings en équipe, a permis aux participants de faire face aux situations d'urgence en équipe et de gérer efficacement le stress et les émotions. L'accent a été mis sur l'analyse commune des effets du stress et des émotions, ainsi que sur la définition de stratégies pour faire face aux défis liés au stress.

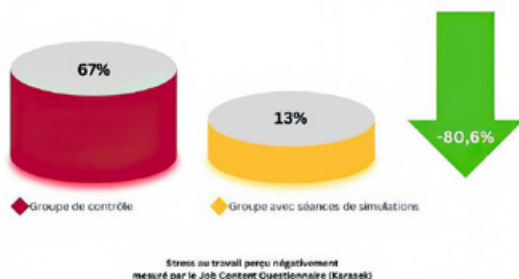
Bien que certains stress puissent avoir des effets positifs sur le travail, un stress répété ou excessif peut entraîner de l'anxiété, de la détresse, de l'épuisement professionnel, de la dépression, voire un syndrome de stress post-traumatique. Les infirmières travaillant dans les unités de soins intensifs sont particulièrement exposées aux effets négatifs du stress. Les infirmières qui tra-

vailent dans les unités de soins intensifs et les services d'urgence courent un risque particulièrement élevé de stress professionnel.

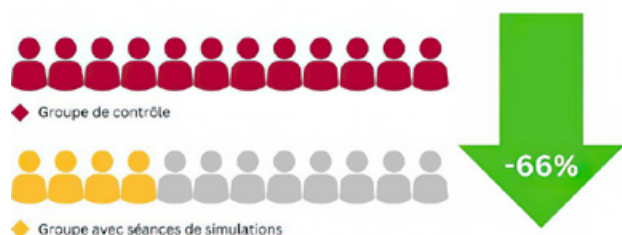
Le stress professionnel et ses conséquences néfastes peuvent être réduits en modifiant l'environnement de travail ou en améliorant la capacité de l'individu à faire face au stress.

Les résultats après six mois parlent d'eux-mêmes : dans le groupe de formation, composé de 101 infirmiers, il y a eu une nette régression des démissions par rapport au groupe témoin (4 contre 12). De plus, les temps d'absence dus à des maladies liées au stress étaient nettement inférieurs dans le groupe de formation.

## Stress au travail



## Démissions



Les résultats positifs de l'étude mettent en lumière une amélioration de la satisfaction des employés, ainsi que des avantages économiques pour les établissements de santé. Malgré les coûts de formation par employé, ces dépenses semblent être relativement faibles par rapport aux économies substantielles résultant de la réduction de l'absentéisme évitable et de la préservation des effectifs, et elles sont remboursées rapidement.

Le CFPC DeWidong se tient à disposition en tant qu'organisateur de simulations et souligne l'importance des formations d'équipe pour les soins intensifs. Celles-ci améliorent non seulement la qualité des soins et la sécurité des patients, mais renforcent également la résistance du personnel soignant et favorisent la loyauté envers l'établissement.

L'étude présentée montre que des investissements ciblés dans la formation continue du personnel infirmier en soins intensifs sont bénéfiques non seulement pour les employés, mais également pour le système de santé dans son ensemble.

Source:

Radia El Khamali et al: Effects of a Multimodal Program Including Simulation on Job Strain Among Nurses Working in Intensive Care Units, JAM A. 2018;320(19):1988-1997. doi:10.1001/jama.2018.14284

# resource<sup>®</sup> ULTRA<sup>+</sup>

Aidez vos patients avec leur  
dénutrition (lié aux maladies).

Demandez  
votre échantillon



Vous préférez  
l'aspect fruité ?  
Découvrez  
Resource<sup>®</sup> Ultra Fruit



- **Très concentré en protéines (20 g),**
  - » 60 % de protéines de lactosérum
  - » 40 % de protéines de caséine.
  - » Complet en acides aminés essentiels et une teneur élevée en leucine.
- **Hypercalorique (281 kcal),**  
(2,25 kcal/ml)
- **4 saveurs**  
naturelles **délicieuses**
- **Nutrition complète**
- **Faible indice glycémique (23)**  
\* par bouteille de 125 ml

bouteilles  
de 125 ml



Goût Noisette

Goût Café

Goût Vanille

Goût Fraise

DENRÉE ALIMENTAIRE DESTINÉE À DES FINS MÉDICALES SPÉCIALES À UTILISER SOUS CONTRÔLE MÉDICAL.  
CE DOCUMENT EST DESTINÉ EXCLUSIVEMENT AUX PROFESSIONNELS DE LA SANTÉ.

Plus d'information

Nestlé Health Science, rue de Birmingham 221, 1070 Bruxelles  
Tél. : 02 529 52 30 • www.NestleHealthScience.be



Agir durablement.



# Trier de manière exemplaire.



Contactez-nous !

+352 52 27 27-1

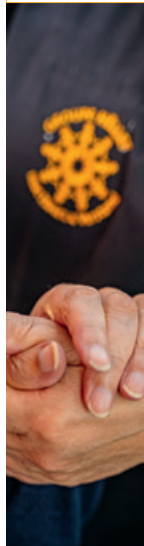
212, Z.A.E. Wolser B  
L-3452 Bettembourg

## Centre psycho - gériatrique (Foyer de jour) zu Grolënster

Öffnungszeiten: 8h00 - 17h00 méindes - freides



- Eisen Dagesfoyer, geleeën am Besch, soll niewent der Fleg an Ärem Alldag eng grouss Roll spillen a soll dozou bäidroen Äert Wuelbefannen ze komplettéieren.
- Mir hunn eis zum Zil gesat, all Patient individuell en Charge ze huelen a seng Aktivitéiten op hien ofzestëmmen, sief dat duerch eng individuell Betreuung oder Gruppenaktivitéiten, Ausflug op verschidde Plazen hei am Land.
- Fir all Patien gétt en individuellen Fleggeplang ausgeschafft, deen op seng Besoienen a Wënsch ofgestëmmt ass.



### Hëllef & Fleggedéngscht

bei lech doheem • 6h00 - 23h00 7j/7



#### Mir bidden lech:

- Hëllef a Soins bei lech doheem am Kader vun der Fleggeversicherung
  - Ënnerstëtzung am Beräich Hygiène, lessen an Drénken, Undoen
  - Ergotherapie, Kinésithérapie, Psychologue
- Infirmièresakten op ordonnance médicale:**
- Verbänn, Injektionen Perfusionen
  - Verwaltung - Preparation an d'Verdeele vun Äre Medikamenter, Kontroll vun Äre Parametern (z. B. Bluttdrock, Bols)
  - Iwwerwaachung vun der Ernährung an der Hydratation
  - Blutanalysen bei lech doheem

#### Aktivitéiten:

- Ënnerstëtzung am Haushalt, beim Akafe goen (Kontroll vun Äre Liewensmëttel)
- Individuell Betreuung bei lech doheem a Begleedung vun der eelerer Persoun fir Visitten beim Dokter, spadséiere goen a villes méi

Kontakt: +352 26 91 54 • [contact@groupe-hellef.lu](mailto:contact@groupe-hellef.lu) • [www.groupe-hellef.lu](http://www.groupe-hellef.lu)

Haaptsëtz: 9, rue Groeknapp • L - 6240 Graulinsten

Büro Remich: 11, op der Kopp • L - 5544 Remich

Büro Wasserbillig: 36, Grand-Rue • L - 6630 Wasserbillig

**CFL** multimodal

## Your logistics expert in the pharmaceutical and healthcare industry

Storage, transport and management

of temperature controlled products (+15/+25C°) in a secure environment



Contact our experts

[sales@cfl-logistics.lu](mailto:sales@cfl-logistics.lu)

+352 4996-0001 | [www.cfl-mm.lu](http://www.cfl-mm.lu)

100, ZAE Wolser E | L-3437 Dudelange





## Visite de Martine Deprez, Ministre de la Santé et de la Sécurité sociale

**Le 22 février**, Madame Martine Deprez, Ministre de la Santé et de la Sécurité sociale, accompagnée de Monsieur Jean-Paul Freichel, Commissaire du Gouvernement aux hôpitaux, ont effectué une visite sur le site d'Esch pour rencontrer nos équipes. Après une réunion avec la

direction de l'hôpital en présence de Monsieur Christian Weis, Président du CA, la visite s'est poursuivie dans notre service de réanimation. Ils ont ensuite rencontré l'équipe du service d'hémodialyse et ont terminé leur visite au service de chimiothérapie.



**Le 21 mars**, « C'est le système qui s'organise autour du patient, pas le patient autour du système », une phrase clé qui résume la visite de notre service des urgences à Esch par Madame la Ministre de la Santé et de la Sécurité sociale Martine Deprez. Elle était accompagnée de Monsieur Jean-Paul Freichel, Commissaire du Gouvernement aux hôpitaux, et du Dr Jean-Jacques Stelmes de la Direction de la Santé. Cette visite avait pour objectif d'échanger avec le personnel et d'explorer les défis auxquels les services sont confrontés, dans l'optique d'une amélioration constante de la prise en charge de nos patients.



# La prise en charge des jeunes au Centre thérapeutique de Putscheid

Le Centre Thérapeutique de Putscheid, une unité ouverte de psychiatrie juvénile rattachée à la Rehaklinik (CHNP), a débuté son activité en 2020. Revenons sur son intérêt thérapeutique et la prise en charge proposée aux jeunes souffrant de troubles psychiques.

## Concept multimodal et multidisciplinaire

L'approche thérapeutique se base sur une prise en charge multimodale et multidisciplinaire, dans le respect des directives internationales. Une approche par le milieu thérapeutique permet d'une part, la protection des patients et d'autre part, une observation des comportements sociaux surtout en contact avec ses pairs. Les jeunes ont ainsi l'occasion de mettre leur comportement à l'épreuve ainsi que de l'évaluer dans des situations sociales. Des interventions individuelles multidisciplinaires visent la modification de certaines conduites dans un cadre thérapeutique protégé, en vue de leur application ultérieure à des situations réelles.

Dans des cas spécifiques ou dans des situations de crise, un traitement pharmacologique peut être recommandé. Dès le début de la prise en charge, la réintégration sociale, scolaire ou professionnelle est prise en compte et préparée en complément aux interventions proposées en stationnaire. Un projet scolaire et/ou professionnel est établi avec l'implication des établissements scolaires récents ou futurs, respectivement des établissements de formation professionnelle. En général, les patients débutent par la fréquentation de l'école interne sur l'unité afin de permettre une évaluation, et le cas

échéant, une orientation vers un établissement scolaire en externe.

## Implication des proches

L'approche systémique entraîne une implication de la famille et des personnes de référence dans des entretiens réguliers. Ces entretiens servent à la planification des interventions thérapeutiques et diagnostiques, mais également à la prise en charge systémique du milieu socio-familial, voire à entamer un travail axé sur les relations intrafamiliales dans le cadre d'une thérapie familiale.

Dès l'admission dans le service et de la mise au point des objectifs thérapeutiques individuels, les perspectives et les attentes des proches sont activement prises en compte.

« Les interventions thérapeutiques familiales et la psychoéducation aident les parents à comprendre le processus thérapeutique de leur enfant, mais aussi à y participer activement. La communication familiale et l'organisation des relations peuvent également faire l'objet des entretiens familiaux. Cette approche est censée stabiliser le transfert des progrès thérapeutiques à la vie quotidienne. De même, la coopération étroite avec le réseau élargi et les partenaires socio-éducatifs joue un rôle central dans le processus thérapeutique. Ceci s'encadre dans notre concept

reposant sur les principes de collaboration respectueuse et valorisante. »

Anja Lehnen (Psychologue Diplômée, Psychothérapeute)

## Principes et valeurs

Notre attitude respectueuse et orientée vers le patient constitue le fondement de la relation thérapeutique en tant que facteur d'efficacité principal. De plus, selon l'esprit dialectique, l'attitude d'acceptation, de validation et de compréhension cohabite avec la confrontation empathique et l'invitation permanente à la progression. Il incombe aux professionnels de trouver en permanence l'équilibre entre l'acceptation et les stratégies de changement.

### Une patiente relate son expérience par rapport à la dialectique :

« Ce qui m'a aidé, c'est de me sentir comprise, de m'apercevoir que mes sentiments sont valides et que je ne suis pas seule. En même temps, l'équipe n'a jamais abandonné et ne m'a pas laissée tomber. C'était fatigant d'être au CTP et j'étais souvent agacée parce qu'on me poussait à participer...C'est énervant mais c'est efficace. »



### Une thérapie basée sur l'approche DBT-A

À un niveau plus concret, les jeunes participent à un programme thérapeutique basé sur l'approche DBT-A (Thérapie comportementale dialectique pour adolescents), axé sur le développement de stratégies d'adaptation individuelles visant une amélioration de la gestion du stress et de la régulation émotionnelle.

Diana Martins, psychologue, psychothérapeute ajoute à ce sujet : «Un enjeu central du processus thérapeutique consiste à dévelop-

per et à renforcer l'engagement actif des jeunes dans leur thérapie. Plusieurs concepts, issus de la DBT-A et reposant sur les principes de l'entretien de motivation, visent à renforcer la prise de responsabilité personnelle dans le processus de changement. Les réunions pluridisciplinaires en présence du patient et de l'équipe de consultation, s'appuient sur les principes d'acceptation, de collaboration et d'alliance thérapeutique. Elles servent d'une part à la mise au point d'objectifs thérapeutiques en accord avec les aspirations du patient, d'autre part à aborder ouvertement, à travers la confrontation empathique,

les difficultés rencontrées par le patient dans son parcours. La réflexion, volontairement commune, est orientée vers le développement des ressources et la recherche de solutions.

### Définir ses objectifs motivationnels

Un contrat thérapeutique formalise les lignes principales et symbolise l'engagement de toutes les parties à l'implication active dans la poursuite de la progression.

Les interventions thérapeutiques individuelles ou en groupe permettent aux jeunes de reconnaître leurs propres enjeux clés et de développer une motivation suffisante pour sortir de leur zone de confort. De plus, dépasser l'inertie ou les tendances à l'évitement va leur permettre d'atteindre les objectifs qui leur sont chers. »

### Une patiente exprime son point de vue quant à ses enjeux motivationnels :

« Mes anciennes stratégies de gestion émotionnelle sont attrayantes et faciles à adopter au départ mais rendent la vie difficile à long terme.

Alors que les stratégies apprises dans le groupe sont difficiles à mettre en place au départ mais rendent la vie plus facile à long terme. »

## Qui peut bénéficier d'un traitement au centre thérapeutique de Putscheid ?

«Le centre thérapeutique de Putscheid propose un traitement psychothérapeutique aux jeunes qui souffrent de troubles psychiques et qui mettent en danger leur vie ou celle des autres. D'après notre expérience, il s'agit souvent des conséquences d'un traumatisme psychique. Parallèlement, ces

problèmes s'accompagnent généralement de difficultés dans la régulation des émotions. C'est pourquoi nous mettons l'accent sur des méthodes thérapeutiques comme la thérapie des traumatismes et du soutien de la régulation des émotions ou encore la thérapie comportementale dialectique pour les adolescents (DBT-A)».

Le Dr Thomas Karst, Médecin-Chef du Centre Thérapeutique de Putscheid

## Témoignage :

### Description par une patiente de son état avant son admission au CTP

Avant mon séjour au CTP, j'étais démotivée, j'étais souvent absente de l'école et je passais beaucoup de temps au lit. Je me blessais intentionnellement. Je gardais mes émotions pour moi et je m'y enfonçais pour me sentir encore plus mal. Je ne faisais pas mes devoirs et je n'étudiais pas beaucoup parce que j'avais l'impression que je n'y arriverais pas.

J'ai souvent pensé au suicide et je ne voyais pas de sens à la vie. Pendant mon temps libre, j'étais presque toujours sur mon téléphone portable et je ne faisais rien d'autre. J'ai essayé de me sentir mieux avec de l'alcool, des cigarettes et du cannabis. Je me complaisais à me sentir mal parce que j'en avais l'habitude et qu'il était moins fatigant d'ignorer le problème que de m'efforcer de chercher des solutions. Je ne me supportais pas et je disais du mal de moi».



## Historique

Dès 2006, le CHNP avait répondu favorablement à la demande du ministère de la Santé afin de proposer, en plus de l'unité de psychiatrie juvénile hospitalière déjà existante des HRS (Hôpitaux Robert Schuman), un site offrant une prise en charge pour ce groupe cible.

En octobre 2020, le Centre Thérapeutique de Putscheid, une unité ouverte de psychiatrie juvénile du CHNP, a ouvert ses portes à destination des jeunes souffrant de troubles psychiques et ayant un comportement nuisible à eux-mêmes ou envers les autres.

Au total, 16 jeunes âgés de 12 à 18 ans peuvent y être accueillis. Aujourd'hui, nous constatons que l'expérience de chacun de nos patients a été plus que positive depuis son ouverture. Des retours positifs relevés par des parties tierces lors de séjours au CTP sont par exemple, l'accessibilité et le cadre du site, la prise en charge adaptée et bienveillante par notre personnel ainsi que la collaboration avec divers partenaires.

## Témoignage :

### Description par une patiente après le traitement au CTP «Maintenant, je sais comment gérer mes problèmes.»

Quand je ne me sens pas bien, j'entreprends quelque chose pour y remédier. J'ai recours aux stratégies apprises au CTP. Je donne plus facilement un sens à ma vie. Je n'ai plus d'idées noires et je ne me blesse plus. Je peux bien parler de moi. Pour me sentir bien, je fais des choses comme peindre, me promener, prendre du temps pour moi ou regarder un bon film/série. Je n'évite plus mes problèmes, je les affronte. Je me satisfais de faire mes devoirs et d'étudier afin d'atteindre mes buts.

J'ai appris à mieux me connaître et je parviens à communiquer mes émotions. Je suis fière de moi parce que j'ai fait des progrès malgré mes doutes.

Je pense que je suis prête à rentrer chez moi et je sais que si jamais ça ne va vraiment plus, je peux toujours revenir».



# L'AGENCE eSANTÉ FACILITE LA TRANSITION NUMÉRIQUE POUR LES PROFESSIONNELLS DE LA SANTÉ



L'Agence eSanté s'affirme comme un acteur majeur dans la transformation numérique du secteur de la santé au Luxembourg. Son engagement à accompagner et consulter les professionnels de la santé dans le cadre de cette démarche de digitalisation se matérialise sous forme de réunions d'information et groupes de travail. Ci-après vous retrouverez un aperçu de nos diverses initiatives.

**1. Réunions d'information pour les professionnels de la santé:** Ces réunions organisées régulièrement par l'Agence eSanté, servent de plateforme d'échange, offrant aux acteurs de la santé une compréhension approfondie des services eSanté disponibles au Luxembourg, tels que le Dossier de Soins Partagé (DSP) et le Carnet de Vaccination Electronique (CVE).

Elles permettent aussi aux professionnels de rester informés des dernières avancées dans le domaine de la santé en ligne. De plus, ces rencontres facilitent le partage d'expériences entre les participants, favorisant ainsi l'échange de bonnes idées. Enfin, elles jouent un rôle crucial dans la promotion de la collaboration, contribuant ainsi à la création d'un écosystème plus connecté et synergique.

**2. Réunions d'information pour les nouveaux médecins:** L'Agence eSanté élargit son engagement en proposant également des réunions d'information pour les nouveaux médecins qui s'installent au Luxembourg. Ces sessions offrent une introduction complète aux services eSanté, guidant les nouveaux arrivants à travers les outils numériques essentiels pour une pratique médicale moderne et efficace.

Les réunions facilitent aussi l'intégration des médecins récemment installés en leur fournissant une compréhension rapide du paysage e-santé luxembourgeois. De plus, elles sont spécifiquement conçues pour répondre aux préoccupations particulières des nouveaux médecins. Enfin, ces réunions constituent une plateforme propice à l'établissement de réseaux professionnels, offrant ainsi aux nouveaux médecins l'opportunité de

créer des liens au sein de la communauté médicale luxembourgeoise.

**3. Groupes de travail autour de la ePrescription :** En parallèle à ces réunions d'information, des groupes de travail dynamiques se penchent sur la ePrescription. Ceux-ci se concentrent sur l'uniformisation des pratiques et les éléments d'interopérabilité requis dans ce domaine, dans un objectif de créer des systèmes interconnectés permettant une communication fluide entre les établissements de santé et les professionnels de la santé.

Enfin, ces groupes s'emploient à optimiser les soins en créant un environnement propice à des pratiques coordonnées et personnalisées. Les prochains groupes de travail seront dédiés à la création d'un référentiel unique de médicaments hospitaliers et de soins infirmiers.

En conclusion, l'Agence eSanté démontre une vision proactive de l'avenir de la santé numérique. À travers ces réunions d'information et groupes de travail elle aide à paver la voie de l'intégration des technologies numériques pour le bénéfice des professionnels de la santé et des citoyens.

**AGENCE eSanté** | Agence nationale des informations partagées dans le domaine de la santé  
LUXEMBOURG

Une prochaine réunion d'information est programmée pour le **mercredi 22 mai 2024 à 19h00 au CHEM (Centre Hospitalier Emile Mayrisch)**. Si vous souhaitez participer à cet événement, enregistrez-vous avec ce QR-code.



# Changement de leadership au CHL : le Dr Romain Nati, Directeur général sortant, a passé le flambeau à Dr Martine Goergen

Une étape importante dans la gouvernance du CHL a été franchie le jeudi 29 février 2024. À l'amphithéâtre du CHL, 200 invités ont été conviés pour assister à la cérémonie officielle de passation entre le Dr Romain Nati, l'actuel Directeur général du CHL et le Dr Martine Goergen, futur Directeur général du CHL.



Parmi eux figuraient des personnalités politiques, dont la ministre de la Santé et de la Sécurité sociale, Madame Martine Deprez, et la bourgmestre de la ville de Luxembourg, Madame Lydie Polfer, ainsi que des membres

de la Commission administrative du CHL, des membres du personnel et des proches, venus célébrer cet événement. Cette transition est également marquée par l'arrivée du Dr Guy Berchem, oncologue au CHL et chef du service national d'héma-

to-oncologie, au poste de nouveau Directeur médical, succédant ainsi au Dr Martine Goergen dans cette fonction.

Le **Dr Martine Goergen** marque l'histoire du CHL en devenant la première femme à occuper le poste de Directeur général. « *C'est avec un grand honneur que j'accepte la responsabilité de diriger une institution clé du secteur de la santé luxembourgeois. Ma vision s'inscrit dans une continuité innovatrice, évolutive et progressive d'utilité, tout en gardant le patient au centre de mes préoccupations.* », souligne-t-elle lors de son allocution.

Ayant débuté sa carrière professionnelle au CHL en tant que chirurgien général en 2001, elle a rapidement pris des responsabilités de gestion en tant que chef de service et chef de département de la chirurgie générale en 2009, avant d'occuper le poste de Directeur Médical du CHL à partir de 2017. Elle a parfait ses compétences managériales et de direction en obtenant un Master spécialisé (« Executive Master Trajectoires Dirigeants »), accrédité par Conférence des Grandes Écoles, à l'Institut d'Études Politiques de Paris.

Médecin spécialiste en héματο-oncologie, le **Dr Guy Berchem** exerce quant à lui au Centre Hospitalier de Luxembourg depuis 1999. Après avoir assumé la fonction de chef du service national d'héματο-oncologie depuis avril 2020, il prend désormais la relève du Dr Martine Goergen en tant que Directeur médical. En outre, il est professeur à titre honoraire en médecine (oncologie) auprès de l'Université de Luxembourg, Directeur médical associé auprès du Luxembourg Institute of Health (LIH), président de l'Institut National de Cancer (INC), et président de la Société des Sciences Médicales du Grand-Duché de Luxembourg.

Lors de la cérémonie de passation, la ministre de la Santé et de la Sécurité sociale, Madame Martine De-prez, la bourgmestre de la ville de

Luxembourg, Madame Lydie Polfer, et le président de la Commission administrative, Paul Mousel, ont tour à tour exprimé leur gratitude envers le Dr Nati, ainsi qu'envers les nouveaux dirigeants, le Dr Goergen et le Dr Berchem.

La Commission administrative du CHL a une confiance absolue dans le duo formé par le Dr Martine Goergen et le Dr Guy Berchem pour conduire l'hôpital vers de nouveaux succès et garantir la continuité dans la qualité des soins et des services offerts. La Commission administrative a tenu également à exprimer ses plus sincères remerciements au **Dr Romain Nati**, qui est parti à la retraite depuis le 29 février 2024, pour ses 12 années à la tête du CHL et ses 28 années de dévouement envers l'hôpital.

Sous sa direction, la mise en place d'une nouvelle gouvernance à partir du 1er avril 2020 a été décisive pour permettre au CHL d'anticiper et de s'adapter aux évolutions du secteur de la santé au Luxembourg. Son mandat a été ponctué de moments forts, notamment l'obtention de l'accréditation JCI en 2018 et sa ré-accréditation en 2022, faisant du CHL le premier établissement luxembourgeois à recevoir une telle reconnaissance internationale.

Les Docteurs Martine Goergen et Guy Berchem assument leurs nouvelles fonctions depuis le vendredi 1er mars 2024.



## AM ALLDAG FIR IECH DO ÄRE MOBILE FLEEGEDÉNGSCHT

- Bluttanalys
- Picküren & Injektionen
- Kinesithérapie
- Ergotherapie
- Palliativ Fleeg
- Hëllef am Alldag
- Wonnebehandlungen
- Verwaltung vu Medikamenter

 **24 25**  
 Huelte Iech Äre RDV op  
[www.paiperleck.lu](http://www.paiperleck.lu)

  
**SCAN ME**

  
**Paiperléck**  
Aides et Soins à Domicile  
Résidences Seniors

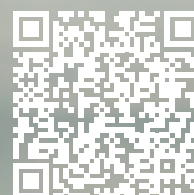
  
**15**  
ans

# Prenez un nouvel envol en devenant **BÉNÉVOLE AU CHL !**



**Vous souhaitez faire  
du bénévolat au CHL ?**

Découvrez dès maintenant  
les missions en consultant  
notre site web via le code  
QR suivant :





# ACTEURDEMASANTE.LU NOUVEAUX ARTICLES SUR LE THÈME DE LA MÉNOPAUSE

La plateforme santé Made in Luxembourg des Hôpitaux Robert Schuman, [www.acteurdemasante.lu](http://www.acteurdemasante.lu), s'étoffe de nouveaux articles sur le thème de la ménopause dans la rubrique « Santé et bien-être de la femme » : la ménopause : une étape incontournable dans la vie d'une femme, le syndrome climatérique, l'impact sur la santé, l'hygiène de vie, le traitement hormonal substitutif... Dans cette rubrique, vous retrouverez aussi des textes rédigés par les professionnels de la santé des Hôpitaux Robert Schuman sur les pathologies féminines, la chirurgie plastique, la contraception, la sexualité ou encore la chirurgie gynécologique. Tous ces articles et d'autres thèmes santé sont à découvrir sur [www.acteurdemasante.lu](http://www.acteurdemasante.lu), en français et en allemand.



# DES DRONES POUR LIVRER DES ÉCHANTILLONS MÉDICAUX

Laboratoire Réunis, Luxembourg Air Ambulance S.A., POST Luxembourg, et Santé Services annoncent leur collaboration dans un projet innovant à la pointe de la technologie pour explorer l'opportunité du transport d'échantillons médicaux par drones.

Les drones sont une technologie émergente à fort potentiel dans le domaine de la santé offrant aux prestataires de soins de santé de nouvelles solutions pour livrer des équipements et des échantillons médicaux.

Dans ce projet pionnier et avant-gardiste pour le Grand-Duché, les quatre parties impliquées examineront le potentiel de l'utilisation des drones pour les livraisons d'échantillons sanguins. L'objectif principal est de mener une étude de faisabilité technique approfondie démontrant les avantages de cette méthode de transport ultramoderne, qui comprennent :

- > Rapidité et sécurité accrues
- > Respect de l'environnement
- > Réduction de la congestion urbaine
- > Surveillance et suivi facilités



# Guide d'orientation de la Fondation Cancer disponible en 4 langues J'ai un cancer - et maintenant ?

La Fondation Cancer a édité un nouveau guide d'orientation intitulé J'ai un cancer - et maintenant ?. Chacun réagit différemment face à un diagnostic de cancer, avec des émotions telles que le choc, l'anxiété, la colère ou l'impuissance. Il est crucial d'accepter ces réactions comme des réponses normales et légitimes.

La Fondation Cancer encourage la patience, la bienveillance envers soi-même, et offre un soutien émotionnel grâce à son service psycho-social. Elle rappelle aussi que le cancer n'est pas une maladie que l'on traverse seul : demandez et acceptez de l'aide.

Le guide est disponible en ligne et en version imprimée en allemand, anglais, français et portugais, offrant un soutien pratique et émotionnel aux personnes touchées par le cancer.



**Énergie électrique sécurisée**  
**Distribution Moyenne Tension**  
**Système No-Break**  
**Groupes électrogènes**  
**Modules de cogénération**

7, rue de Bitbourg - L-1273 Luxembourg  
Tél : 43 42 43-1 | Mail : [contact@energolux.lu](mailto:contact@energolux.lu)  
[www.energolux.lu](http://www.energolux.lu)



# Comprendre les nuances des responsabilités juridiques des professionnels de santé

Dans le domaine complexe de la médecine et des soins de santé, la notion de responsabilité juridique des professionnels de santé est d'une importance capitale. Entre les exigences éthiques, les normes professionnelles et les lois en constante évolution, il est crucial pour les professionnels de santé de distinguer les différents domaines de la responsabilité juridique et de pouvoir repérer les situations à risques et dissiper les craintes et angoisses liées à d'éventuelles actions en justice.

**A**fin de mieux appréhender cette question cruciale, nous avons eu l'opportunité d'échanger avec **Mme Valérie BESCH-NJOFANG**, juriste au Collège Médical, et **M. Mike SCHWEBAG**, médiateur de la Santé. Leurs perspectives offrent un aperçu précieux sur les défis et les enjeux auxquels les professionnels de santé sont confrontés dans le contexte juridique actuel.

## Qu'est-ce que la responsabilité juridique des professionnels de santé et quels sont les différents types de responsabilité ?

La responsabilité juridique des professionnels de santé repose sur l'ensemble des obligations légales liées à l'exercice de leur profession. Lors de leurs activités, ces professionnels, dont l'activité impacte de manière significative la santé et la sécurité des personnes, sont tenus de répondre de leurs actions.

La responsabilité des professionnels de santé couvre plusieurs aspects :

- La responsabilité civile : Elle engage les professionnels de santé à indemniser tout dommage causé à autrui en raison d'une faute, d'une négligence ou d'une omission liée à leur pratique.
- La responsabilité pénale : Elle conduit les professionnels de santé devant les juridictions pénales si les fautes commises dans le cadre de leur activité relèvent d'une qualification pénale.
- La responsabilité disciplinaire : Elle concerne les professionnels de santé en cas de non-respect des règles et des normes professionnelles établies dans les codes de conduite par les ordres professionnels (Collège Médical, Conseil supérieur de certaines professions de santé).
- La responsabilité administrative : D'une part, elle est liée aux conditions de maintien et à l'octroi de l'autorisation d'exercer par le ministre de la Santé, qui peut

retirer ou suspendre l'autorisation si les conditions ne sont plus remplies (par exemple, inaptitude, péril en la demeure et/ou manquement à l'honorabilité). D'autre part, le professionnel de santé engage sa responsabilité devant les juridictions sociales en cas de non-respect des nomenclatures applicables à leurs activités.

## Comment la législation évolue-t-elle en ce qui concerne la responsabilité des professionnels de santé au Luxembourg, et quelles sont les tendances récentes à prendre en compte ?

On constate de plus en plus que les pratiques évoluent fortement : travail collaboratif ; travail en réseaux intégrés ; apparition de l'IA etc.

Actuellement, on a parfois la situation de fait que certains professionnels dépassent le cadre de leurs attributions restées figées, parce que cela fait du sens. En dépassant leurs attributions, ils encourent cependant une responsabilité potentielle. Il serait important d'adapter le cadre juridique pour les libérer de ces dilemmes éthiques et juridiques.

A l'occasion de la modification de la loi modifiée du 26 mars 1992 sur l'exercice et la revalorisation de certaines professions de santé en 2023, le gouvernement a annoncé son souhait d'élever le niveau de formation des professionnels de santé afin de leur permettre d'acquérir de nouvelles attributions ou compétences supplémentaires pour répondre à une demande croissante de soins hautement spécialisés. Cette évolution est souhaitable. Elle entraîne une modification de l'étendue des responsabilités entre les différentes catégories de professionnels.

### Quels sont les types les plus courants de litiges auxquels les professionnels de santé sont confrontés, et comment peuvent-ils se protéger contre de telles situations ?

D'une façon générale, nous pouvons constater que par rapport au nombre d'incidents liés aux soins, il y a relativement peu de contentieux devant les juridictions. Cela n'empêche évidemment pas que chaque procès puisse en être un de trop, tant pour le patient, que pour le prestataire.

Voici quelques exemples de litiges :

- Le non-respect d'un des droits essentiels du patient : Par exemple, le défaut ou l'insuffisance d'information nécessaire à un consentement éclairé, ou des pratiques médicales non conformes aux données de la science.
- Le différend peut également être lié à des difficultés de communication entre le professionnel de santé et le patient, notamment concernant la compréhension des attentes ou le non-respect du protocole du traitement prévu.

Afin d'éviter de mettre en jeu leur responsabilité, les professionnels de santé s'efforcent de faire preuve de vigilance et surtout de travailler leur communication avec le patient, ce qui est essentiel pour comprendre leurs attentes. Les professionnels doivent d'ailleurs privilégier cette communication indispensable à une relation de confiance. Ils doivent être transparents lorsqu'ils sont confrontés à un incident.

Le professionnel de santé ne doit pas hésiter à poursuivre sa formation continue pour développer ses compétences et se tenir au courant des pratiques les plus actuelles dans son domaine de pratique.

Le dossier médical étant un élément important, le professionnel de santé doit documenter correctement tous les soins de manière précise et complète. Le professionnel a la charge de prouver le consentement éclairé de son patient. Bien documenter permet aussi de se prémunir du point de vue juridique, car la preuve de l'information adéquate et du consentement peut résulter de l'inscription au dossier.

Le professionnel de santé doit s'assurer que l'assurance responsabilité professionnelle souscrite est adéquate aux actes qu'il pratique. Il peut également envisager de se renseigner sur la médiation ou de se faire conseiller par un avocat pour obtenir des recommandations appropriées à une situation particulière.

### Quels sont les principaux conseils que vous donneriez aux professionnels de santé pour se tenir informés des dernières évolutions juridiques affectant leur pratique ?

Pour se tenir informé des dernières évolutions juridiques affectant sa pratique, le professionnel de santé a plusieurs options. Il peut notamment se faire conseiller par des professionnels spécialisés, ou souscrire un abonnement à une revue ou à des bulletins d'information juridique assurant

une veille dans le domaine de la responsabilité médicale. Une autre possibilité est de participer à des séminaires ou à des formations dédiées à ce sujet. De plus, adhérer à des organisations ou des sociétés professionnelles dans son domaine d'activité peut également être bénéfique, si ces entités fournissent souvent des ressources et un soutien juridiques pertinents.

### Quels sont les principaux éléments à inclure dans les politiques de gestion des risques pour les établissements de santé afin de protéger les professionnels et les patients ?

Quelques éléments qu'on pourrait inclure dans les politiques de gestion des risques pour les établissements de santé afin de protéger les professionnels et les patients consistent à :

- 1.) travailler sur une culture interne «no blame» permettant d'apprendre des incidents ;
- 2.) mettre en place des formations (simulation) en communication, y compris d'annonce d'un incident ;
- 3.) révéler proactivement les incidents au patient ;
- 4.) apprendre des incidents : analyser et, si possible, mettre en place des mesures correctrices et communiquer cette démarche et le résultat au patient ;
- 5.) faire ce qui reste à faire : mettre en place des mesures de support pour le professionnel et le patient.

### Enfin, comment la formation sur les responsabilités juridiques des professionnels de santé peut-elle aider les praticiens à naviguer de manière proactive et efficace dans le paysage juridique complexe de la pratique médicale au Luxembourg ?

La formation sur les responsabilités juridiques des professionnels de santé permet au professionnel de comprendre en détail les différentes formes de responsabilité inhérentes à son activité et de se familiariser avec les lois, conventions et réglementations qui encadrent sa pratique. En acquérant des connaissances approfondies sur ses responsabilités, le professionnel de santé est en mesure d'identifier plus efficacement les risques juridiques potentiels auxquels il pourrait être confronté.

De plus, cette formation aide à dissiper les craintes et les angoisses liées à d'éventuelles actions en responsabilité, ainsi qu'à mieux gérer les situations litigieuses qui peuvent survenir dans sa pratique. Par exemple, elle prépare le professionnel à faire face à des plaintes ou à participer à des procédures d'instruction ou d'enquête. Enfin, cette formation contribue à promouvoir une pratique responsable en fournissant aux professionnels les connaissances et les outils nécessaires pour exercer leur activité de manière conforme aux normes éthiques et légales. En somme, une telle formation est un investissement enrichissant.

La formation est disponible sur [www.competence.lu](http://www.competence.lu)

# Le développement d'une culture partenariale au Centre de Réhabilitation du Château de Colpach



A l'heure actuelle, le partenariat avec les patients et leur engagement est considéré comme un facteur clé d'amélioration des soins. L'implémentation d'une pratique partenariale dans le parcours de soins engendre de nombreuses plus-values que ce soit pour le patient, pour ses proches, pour les professionnels de santé et pour le système de santé global.



Le patient est reconnu comme un acteur de soins à part entière, où ses savoirs expérientiels sont complémentaires aux savoirs scientifiques des professionnels de santé. Il s'agit d'une nouvelle approche relationnelle dans le milieu de la santé basée sur la reconnaissance mutuelle des savoirs de toutes les parties. Elle permet d'encourager les patients à prendre part à des décisions à différents niveaux hospitaliers : dans les soins directs, dans l'organisation des services et de la gouvernance, et, dans l'élaboration des politiques de santé. Cette approche permet de **répondre aux véritables préoccupations des patients, de prendre soins de façon juste et remet l'humain au coeur du système de santé**. Elle a pour finalités d'améliorer l'autonomie et la qualité de vie de la personne et elle permet d'améliorer la santé et le bien-être de tous.

Le développement de ce concept dans le secteur de la santé est ainsi identifié comme un enjeu national au Grand-Duché de Luxembourg et est inscrit dans le Plan National Santé. Le modèle luxembourgeois

« P-AT-I-EN-T » a été formalisé en juin 2023 et les initiatives pour implémenter ce modèle dans les institutions de soins sont diverses.

Le Centre de Réhabilitation du Château de Colpach (CRCC) a la mission principale de proposer aux personnes accidentées de la vie, une prise en charge spécialisée dans le domaine de la rééducation fonctionnelle et de la réadaptation, selon une approche multidisciplinaire. Il est chargé de la gestion de deux services nationaux stationnaires et d'un service d'hospitalisation de jour.

Pour mener au mieux cette mission, l'établissement a une ouverture d'esprit sur l'évolution de la santé et l'adaptation de l'offre à proposer. Agir pour le devenir de la personne est le principe moteur dans le domaine de la rééducation. L'essence du projet d'établissement 2023-2027 du CRCC est de s'affirmer comme **réhabilitation intégrative**. Cette approche intégrative permet d'orienter les prises en soins sur l'individu, dans ses dimensions bio-psycho-sociales, et non pas uniquement sur la maladie

qui affecte l'individu. Elle tend à intégrer le patient dans sa singularité à ses thérapies en associant des approches conventionnelles et complémentaires dans l'offre de soins proposée.

C'est donc instinctivement que « faire de nos patients des partenaires » a été identifié comme un **axe stratégique** du projet d'établissement du CRCC. Un comité thématique a été créé afin d'accompagner le développement d'une culture partenariale et afin de déployer différentes actions au sein de l'établissement.

Ce comité thématique est composé du Dr Joachim Renouprez (médecin spécialiste en médecine physique et de réadaptation), de Laurence Aernouts (responsable du service hospitalisation du CRCC) et d'Anne-Charlotte Thein (responsable adjointe du service national de réhabilitation physique).

Afin d'orienter les différentes actions à réaliser pour permettre au CRCC de s'inscrire dans une démarche partenariale, ce comité thématique a tout d'abord mené un état des lieux des pratiques.

Initialement, une étude a été menée auprès des patients hospitalisés durant le mois d'août 2023 au moyen d'un questionnaire. Celui-ci a permis de mettre en évidence que l'**engagement des patients est un besoin de la patientèle** admise au CRCC. En effet, sur 46 patients hospitalisés, 98% d'entre eux, soit 45, ont affirmé vouloir être « activement impliqués dans leur prise en soins et dans les décisions qui les concernent ». Cette terminologie est identifiée dans la littérature canadienne comme la définition du partenariat patient.

Ensuite, le comité thématique a mené une enquête entre novembre 2023 et janvier 2024 auprès de tous les collaborateurs du CRCC et de CR Services avec lesquels nous travaillons quotidiennement en collaboration pour le bien-être de nos patients. Sur 150 questionnaires distribués, 105 collaborateurs ont participé, ce qui représente un taux de participation de 70%. Ce questionnaire a permis d'asseoir que **le terrain est favorable au développement du concept dans ses pratiques** et ce, en plus du terrain institutionnel. Il a en outre permis de mesurer les connaissances qu'ont les collaborateurs du concept.

Une **formation « Patient partenaire et entretien motivationnel »** est actuellement dispensée aux 96 soignants et responsables du CRCC. L'objectif est de les former au concept afin que tous aient une définition commune de celui-ci, comprennent et adhèrent à l'intérêt de la démarche. L'entretien motivationnel permet aux collaborateurs d'adopter une posture partenariale dans les pratiques quotidiennes et ainsi d'accompagner au mieux les patients vers une réponse adaptée à leurs besoins. Cette formation permet de pérenniser le développement d'une culture partenariale au CRCC.

Parallèlement **différentes initiatives** ont été menées par le comité thématique. Ainsi, lors de la seconde journée nationale du Patient Partenaire, le 14 décembre dernier, 90% des patients hospitalisés au CRCC, soit 58 patients sur 65, ont participé à l'activité « **Qu'est-ce qui est important pour vous ?** ». Cette action symbolise la volonté du CRCC de prendre en considération les préoccupations de la patientèle. Ces préoccupations ont été classifiées en termes de softskills, prises en soins, activités, communication, matériel à disposition, ... et sont sources de réflexion pour alimenter la démarche d'amélioration de nos pratiques.

En outre, d'autres initiatives tels que des **groupes de travail** constitués de patients et de soignants ont été organisés afin de co-construire une réflexion sur les pratiques dans les soins directs. Parmi ceux-ci ; retour d'expériences sur des ateliers d'hormonothérapie, co-construction d'outils pour améliorer le processus de soins, ...

Comme en témoignent les retours d'expériences, les patients ayant participé à ces groupes de travail confortent l'institution à poursuivre dans cette direction.

Les patients sont également régulièrement sollicités à participer au choix de matériel dans les unités de soins (exemple : fauteuil relax).

Enfin, pour continuer de construire des solutions d'amélioration pertinentes aux pratiques, un comité **patients sera prochainement instauré** au CRCC. La volonté in fine étant de continuer à s'inscrire dans une démarche d'amélioration des pratiques et **d'utiliser le partenariat patient comme levier** à ces améliorations.

## Quelques mots

Romain Clees, patient du CRCC ayant participé à un groupe de travail axé sur le processus de prise en soins :

« *Je me suis senti surpris qu'on me demande mon avis (...) Cela me procure une grande satisfaction de savoir que ma contribution est porteuse pour de futurs patients* »

Sophie Ory, patiente au CRCC :

« *Ce groupe de travail a pu me donner un autre regard sur mon parcours de soins (...) être consultée et écoutée contribue à une responsabilisation du patient. C'est une réelle motivation. Cette expérience a été un excellent rappel de la force qu'apporte le fait d'être partie prenante, partenaire et acteur de sa guérison* »

## MOOVIJOB 2024 : LES HÔPITAUX ROBERT SCHUMAN À LA RECHERCHE DE NOUVEAUX TALENTS

Les Hôpitaux Robert Schuman ont participé au Moovijob qui s'est tenu le 22 mars dernier à LuxExpo. Cet événement incontournable offre une occasion unique pour les chercheurs d'emploi de découvrir de nouvelles opportunités de carrière stimulantes. Lors de cette journée, nos équipes se sont rendues disponibles pour discuter de nos différents postes vacants, des opportunités de formation et de développement professionnel, ainsi que de notre culture d'entreprise axée sur le bien-être des employés et l'excellence des soins.

Toutes nos offres d'emploi



## RELAIS POUR LA VIE 2024 : LES HÔPITAUX ROBERT SCHUMAN REMPORTENT LE « TROPHÉE DE L'ESPOIR »

Les Hôpitaux Robert Schuman (HRS) ont remporté pour la quatrième année consécutive le Trophée de l'Espoir dans la catégorie « professions de santé » lors du Relais pour la Vie 2024 !

Un grand merci aux capitaines des trois équipes HRS (Soledade Alves, Carole Bouckenheimer, Sandra Lopes), aux donateurs et aux participants pour leur soutien et engagement ! Grâce à leur générosité et dévouement, le montant total de 12 189 euros a pu être collecté et donné à la Fondation Cancer.

Pour rappel, le « Relais pour la vie » est un événement sportif et solidaire dédié à la lutte contre le cancer. Toutes les équipes inscrites au « Relais pour la Vie » ont également participé à l'initiative « Trophée de l'Espoir » dont l'objectif principal est de collecter des fonds pour aider la Fondation Cancer à financer ses projets de soutien des patients atteints de cancer et leur proches.



# LES ANIMATIONS DE GROUPE DE LA CLINIQUE DU DIABÈTE

Programme de l'année 2024

## Le pied diabétique

**Lundi, 5 février 2024, 17h-19h, auditoire, 1er étage, Hôpital Kirchberg**

Qu'est-ce que la neuropathie diabétique et comment la dépister?  
animé par Dr A. Braun et une infirmière de la Clinique du Pied

## Les bons choix alimentaires : mieux gérer les courses et les sorties au restaurant

**Lundi, 4 mars 2024, 17h-19h, auditoire, 1er étage, Hôpital Kirchberg**

animé par une diététicienne et une infirmière de la Clinique du Diabète

## Mieux vaut prévenir que guérir : effets bénéfiques d'un suivi adéquat

**Lundi, 6 mai 2024, 17h-19h, auditoire, 1er étage, Hôpital Kirchberg**

animé par Dr de la Hamette et une infirmière de la Clinique du Diabète

## Diabète et vie de tous les jours

**Lundi, 3 juin 2024, 17h-19h, auditoire, 1er étage, Hôpital Kirchberg**

animé par Dr Dumitrescu et une infirmière de la Clinique du Diabète

## Aspects psychologiques du diabète

**Lundi, 7 octobre 2024, 17h-19h, salle U202, niveau -1, Hôpital Kirchberg**

Présentation théorique et échange sur les aspects psychologiques,  
animé par un psychologue et une infirmière de la Clinique du Diabète

## Groupe de parole

**Lundi, 4 novembre 2024, 17h-19h, salle U202, niveau -1, Hôpital Kirchberg**

Pour patients atteints d'un diabète type 1,  
animé par les infirmières de la Clinique du Diabète

## Diabète et risque vasculaire (en allemand)

**Lundi, 2 décembre 2024, 17h-19h, auditoire, 1er étage, Hôpital Kirchberg**

animé par Dr Bender et une infirmière de la Clinique du Diabète

Si vous êtes intéressé(e) par ces animations de groupe, veuillez vous inscrire pour le  
vendredi qui précède ces dates à la:

Clinique du Diabète  
9, rue Edward Steichen L-2540 Luxembourg  
Tel 2468 6325 fax 2468 6300 / diabete@hopitauxschuman.lu



## Lancement officiel des travaux de construction du Nouveau Bâtiment Centre avec la pose symbolique de la première pierre

La cérémonie de pose de la première pierre du **Nouveau Bâtiment Centre** s'est déroulée le jeudi 22 février en présence notamment de Madame Martine Deprez, ministre de la Santé et de la Sécurité sociale, de Monsieur Maurice Bauer, Premier échevin de la Ville de Luxembourg, les membres de la Commission administrative et de la Direction du Centre Hospitalier de Luxembourg.



**A**u terme des traditionnels discours, les personnalités présentes ont procédé au scellement symbolique d'une pierre, sous laquelle a été placée une « capsule temporelle » contenant un texte rappelant notamment la date de la cérémonie et les personnes présentes; une façon de transmettre aux générations futures un fragment de l'histoire locale.

Après la démolition de l'ancienne Maternité, qui a débuté en octobre 2021, et le commencement des travaux de terrassement en novembre 2022, la cérémonie officielle de la pose de la première pierre marque le commencement de l'un des projets de construction les plus importants au Luxembourg, celui qui abritera le futur plus grand bâtiment hospitalier du pays : **le Nouveau Bâtiment Centre**.

**M. Paul Mousel**, président de la Commission administrative du CHL : « Cette pose de la première pierre est une étape symbolique, lançant officiellement un projet d'envergure qui s'inscrit dans l'histoire de notre institution. Nous sommes impatients de voir ce projet se concrétiser et de contribuer ainsi à l'excellence des soins de santé dans notre pays. »

Le nouveau bâtiment du CHL s'implantera sur l'actuel site de l'ancienne Maternité, le long de la route d'Arlon entre le Val Fleuri et la rue Federspiel. Avec une surface utile de **54.158 m<sup>2</sup>**, le nouveau bâtiment permettra de regrouper, sur un seul site, l'ensemble des activités cliniques aiguës actuellement réparties sur les deux sites CHL Centre et CHL Eich, ainsi que de l'Institut National

## Le nouvel hôpital en quelques chiffres clés :

- Budget total: 820.960.000 € TTC (basé sur l'Indice 924,32)
- Surface utile: 54.158 m<sup>2</sup>
- Bâtiment de 9 étages hors-sol et de 3 étages sous-terrains
- 476 lits (y compris 20 lits INCCI)
- 79 % de chambres individuelles
- 126 emplacements d'hôpital de jour
- 18 salles opératoires (15 dans le secteur CHL du bloc opératoire et 3 dans le secteur INCCI)
- 6 salles d'endoscopie
- 2 héliports
- Parking souterrain de 427 places

## Composition du groupement lauréat du concours de planification :

- « 4bund Planungsgemeinschaft »
- M3 Architectes S.A (LU)
- Wörner Traxler Richter Planungsgesellschaft mbH (DE)
- Goblet Lavandier & Associés Ingénieurs-Conseils S.A. (LU)
- BEST Ingénieurs-Conseils S.à.r.l. (LU)
- R&P Ruffert Ingenieurgesellschaft mbH (DE)
- Club L94 Landschaftsarchitekten GmbH (DE)

de Chirurgie cardiaque et de Cardiologie interventionnelle (INCCI). Le nouveau bâtiment sera par ailleurs directement relié par une passerelle à l'annexe 1 de l'actuel bâtiment CHL Centre.

De la conception à la réalisation, la construction du **nouveau complexe hospitalier** est l'occasion unique de créer l'hôpital de demain qui sera résolument tourné vers le bien-être du patient. Il s'agira de créer un environnement hospitalier répondant aux besoins du futur en intégrant les innovations techniques et digitales requises pour soigner au mieux les patients et donner un environnement de travail adéquat à nos professionnels de la santé. Une enveloppe budgétaire à hauteur de **555.857.000 d'euros TTC** (basée sur l'Indice des prix de la construction d'octobre 2021 de 924,32) a été allouée par l'État pour la construction de ce nouvel hôpital, dont 480 millions pour l'infrastructure et 75 millions pour les équipements et appareils.

Architectes, ingénieurs et spécialistes ont travaillé de concert durant ces dernières années avec les équipes projet du CHL, et en concertation avec la Direction de la Santé, en vue de développer le meilleur concept possible pour assurer ultérieurement un travail de qualité. **Dr Romain Nati**, Directeur général du CHL : « Je suis énormément reconnaissant du travail réalisé en équipe entre tous les métiers, des nombreuses heures de travail investies ensemble pour réaliser le futur édifice du CHL Centre. Ce projet reflète l'engagement collectif envers l'excellence et l'innovation dans le domaine de la santé, et je suis convaincu que le Nouveau Bâtiment CHL Centre sera un modèle de référence pour les soins de santé au Luxembourg. »

Développement des maladies chroniques, vieillissement de la population, progression des prises en charge ambulatoires, nouvelles pratiques et technologies médicales, sont autant d'évolutions qui peuvent changer en profondeur le fonctionnement d'un hôpital. Lors de son discours, **Mme Martine Deprez**, ministre de la Santé et de la Sécurité sociale, souligna l'importance que « le nouvel hôpital soit conçu à la hauteur des ambitions de la médecine de demain, et de manière flexible, afin d'être capable de répondre, au fil du temps, aux nouveaux besoins de la population par une transformation de l'usage des locaux ».

Le projet s'inscrit par ailleurs dans une démarche de haute qualité environnementale. A ce titre, l'hôpital vise pour ce projet une certification DGNB Gold, DGNB étant l'acronyme de « Deutsche Gesellschaft für Nachhaltiges Bauen » (Société Allemande pour la Construction Durable). **M. Jos Dell**, architecte et Administrateur-Délégué chez M3 Architectes S.A, a mis en évidence l'importance de cette certification en déclarant : « L'avantage de la certification réside dans sa prise en compte globale de tous les aspects du développement durable. Les champs thématiques couverts englobent l'écologie, l'économie, ainsi que des aspects socioculturels et fonctionnels tels que la technique, les processus et le site. »

Les travaux de construction du sous-sol du Nouveau Bâtiment Centre ont récemment débuté. Les premiers éléments en surface seront visibles dès le mois d'avril 2025. La fin des travaux et la mise en service du nouvel hôpital sont actuellement programmées pour la fin 2028.

Mme Lydie Polfer, bourgmestre de la Ville de Luxembourg : « À l'horizon 2028, le nouvel hôpital offrira un tout autre visage à l'entrée Ouest de notre Ville. D'ici 2035, le tram étendra sa liaison, connectant la route d'Arlon au centre-ville via le Glacis. Un arrêt directement situé devant le Nouveau Bâtiment Centre facilitera considérablement l'accès à l'hôpital pour tous les usagers. »

## Robotisation dans la chirurgie au sein du Centre Hospitalier Emile Mayrisch à Niederkorn

Le service d'orthopédie du Centre Hospitalier Emile Mayrisch site Niederkorn, sous l'impulsion du Dr Deneut, est l'un des premiers hôpitaux d'Europe à utiliser la solution robotisée VELYS™. Ce robot chirurgical compact est destiné à la pose d'une prothèse totale de genou. Ce nouveau traitement est proposé sans frais supplémentaires pour le patient par rapport au traitement habituel.

### Le robot augmente la qualité et personnalise la chirurgie

Le nouveau robot permet d'acquiescer une représentation en trois dimensions (3D) du genou et fournit un retour continu sur la position et l'anatomie individuelle du patient. Il est équipé d'une caméra infrarouge à grande vitesse qui enregistre chaque micro-mouvement. Ainsi, il permet au chirurgien de déterminer en temps réel la position optimale de l'implant durant l'opération. Les coupes osseuses sont réalisées avec une haute précision et les risques de causer des dommages aux tissus environnants sont fortement réduits. Le robot permet aussi d'ajuster la tension des ligaments en temps réel, étape cruciale pour le bon fonctionnement de la prothèse. Pour le patient, cela signifie une chirurgie personnalisée avec moins de douleurs, plus de confort durant la rééducation, ainsi qu'une sensation et une stabilité plus naturelle sur toute l'amplitude du mouvement.

### Vers une augmentation de la demande et de la qualité

La demande de prothèses articulaires augmente avec le vieillissement de la population. Ensemble,



les dix chirurgiens orthopédistes et traumatologues du CHEM réalisent chaque année autour de 650 prothèses du genou et de la hanche (en 2022 : 664 / en 2023 : 648). Le Dr Deneut a opéré 209 prothèses de hanche et de genou en 2023 à Niederkorn.

Afin d'augmenter la qualité, de réduire les risques et de raccourcir la durée de séjour hospitalier, nos médecins restent à la pointe des évolutions chirurgicales. La chirurgie «minimale invasive» par voie

antérieure pour les prothèses de hanche, l'anesthésie multimodale (avec bloc nerveux périphériques) et la robotisation chirurgicale font parties de ces évolutions. Le CHEM est désormais l'un des premiers en Europe à investir dans la solution robotisée VELYS™.

### Comment fonctionne cette solution ?

La solution robotisée VELYS est un bras robotique capable de réaliser des coupes précises à 0,1 mm,



sans utiliser de blocs de coupe ni de scanner avant l'opération. Pour ce faire, la caméra infrarouge et les capteurs optiques collectent les données pendant l'opération. Le chirurgien «dessine» en temps réel le genou afin d'en avoir une représentation 3D. Les axes du membre inférieur sont également déterminés en temps réel durant l'opération.

Cela garantit un flux de travail plus simple et moins d'interven-

tions techniques avant l'opération, faisant en sorte que les coûts pré-opératoires en imagerie et le niveau d'irradiation du patient sont réduits et que la précision est augmentée. En effet, d'autres robots qui nécessitent une imagerie préalable ne tiennent pas compte de l'évolution de l'usure du genou entre le scanner et l'opération. Notre solution robotisée VELYS™ réduit le nombre d'intervenants et les risques humains de mauvaise interprétation. Le patient ne subit pas un scanner inutile et il est moins exposé aux rayonnements ionisants.

De plus, la tension ligamentaire est déterminée par un tenseur adapté. Ainsi, le chirurgien peut équilibrer parfaitement les prothèses de genou chez les patients présentant un problème ligamentaire.

### **Courbe d'apprentissage et modalités techniques**

L'ordinateur permettant de déterminer la position optimale des

implants, appelé navigation, était déjà utilisé depuis plusieurs années au sein du CHEM grâce au Dr Wijne A. La solution robotisée VELYS utilisant un ordinateur de navigation assez similaire, son usage est plus facile pour les chirurgiens habitués à la navigation.

Une équipe chirurgicale formée du Dr. Deneut J., du Dr. Brogard P. et du Dr. Thines G. a suivi une formation approfondie en Suisse et en Belgique pour l'usage du robot VELYS. D'autres chirurgiens suivront ultérieurement la formation. Le personnel infirmier participe également à une formation continue pour son usage. Néanmoins, un passage en module manuel, sans robot, peut toujours être effectué durant l'opération si le chirurgien le désire.

La solution robotisée VELYS™ fonctionne exclusivement avec la prothèse totale de genou ATTUNE®. Il s'agit d'un implant fiable déjà implanté en majorité au CHEM. Cette prothèse a été posée chez plus d'un million de patients dans le monde.



## Journée mondiale du rein 2024 : Sensibiliser et prévenir pour des reins en bonne santé

Chaque année, le deuxième jeudi de mars, le monde entier se rallie pour célébrer la Journée Mondiale du Rein, une occasion de sensibiliser le public à l'importance cruciale de la santé rénale et de prendre des mesures pour prévenir les maladies rénales.

Cette année encore, la communauté médicale, les associations de patients, et les professionnels de la santé se sont unis pour organiser une série d'événements visant à informer et éduquer sur les soins rénaux.

À travers divers stands de prévention et de sensibilisation, les participants ont eu l'opportunité d'en apprendre davantage sur les facteurs de risque des maladies rénales, les mesures préventives, et les habitudes de vie saines à adopter pour maintenir des reins en bonne santé. Des professionnels de la santé étaient disponibles pour offrir des conseils personnalisés.

L'Association des Patients Dialysés (Dialyse Patienten Lëtzebuerg a.s.b.l) a joué un rôle central dans cette journée, offrant un soutien inestimable aux personnes vivant avec une insuffisance rénale et à leurs familles. Leurs membres ont partagé leurs expériences et leurs connaissances, offrant un précieux témoignage sur la vie avec une maladie rénale.

Un moment clé de cette journée était la conférence médicale intitulée «Le rein, le héros silencieux». Menée par Dr Tom Buck, médecin-spécialiste en médecine interne et néphrologie, cette conférence a éclairé le grand public sur le fonctionnement complexe des reins, ainsi que sur les signes et symptômes des maladies rénales souvent négligés. Les participants ont eu l'opportunité d'approfondir leur compréhension des maladies rénales et des avancées dans leur traitement.

La présence d'Anne Knepper, Cheffe du restaurant Public House, Casino Luxembourg, a été un véritable honneur pour cet événement. Les participants ont pu déguster ses recettes saines et savoureuses. Des dégustations de dips gorgés de soleils étaient également proposés par le service diététique.



# Inauguration de la nouvelle pharmacie hospitalière du CHL

**Depuis plusieurs années, la pharmacie hospitalière du CHL, service support essentiel au bon fonctionnement de l'hôpital, fait face à de nombreux défis :**

- > une demande accrue en produits pharmaceutiques de la part des services de soins ;
- > le développement des partenariats avec d'autres institutions : INCCI, CRCC, HIS...;
- > une diversification et un élargissement des domaines de compétences (radiopharmacie, pharmacie clinique, délivrance aux patients extra-hospitaliers...) et de la liste des produits pharmaceutiques (nb : tissus et cellules, radiopharmaceutiques, cannabis médicinal, CAR-T cell...) à gérer ;
- > une obligation (notamment via la réglementation européenne et via les accréditations JCI) d'améliorer la qualité, la traçabilité et la sécurité du circuit des produits pharmaceutiques ;
- > un circuit d'approvisionnement rendu plus complexe par les nombreuses ruptures de stock...

**Pour répondre à ces différents challenges, grâce aux soutiens répétés de la Commission Administrative et du Comité de Direction, la pharmacie a pu opérer une mutation complète :**

D'abord en 2019, avec l'ouverture et la mise en route de la 1ère plate-forme logistique hospitalière au Luxembourg (CHL-Centre Logistique - 1662m<sup>2</sup>) principalement dédiée à la gestion des dispositifs médicaux (1598 références pour 1.8 millions d'euros).

Puis en 2022, avec le lancement de près de 18 mois de chantier pour la réfection et la mise aux normes de toutes ses surfaces «historiques» situées au 1er sous-sol du bâtiment CHL Centre.

**Les travaux se sont achevés fin 2023, le service dispose désormais de 700m<sup>2</sup> de surfaces totalement repensées et modernisées :**

- > une nouvelle zone de stockage des médicaments agrandie, optimisée, modulable et sécurisée, permettant en outre la surveillance en continu de la température et du taux résiduel d'humidité de l'environnement de stockage des médicaments,
- > une nouvelle chambre froide pour la conservation des médicaments compris entre +2°C et +8°C, monitorée en permanence, réfection des sols et des éclairages, nouveau local de reconditionnement des médicaments



et anticipation de l'arrivée d'un robot de délivrance. Ces zones permettent de stocker et de conserver parfaitement 2308 références pour un montant de 7.7 millions d'euros. Elles pourront accueillir une robotisation complète pour le développement de la dispensation nominative et individuelle, dès que le CHL aura implanté la prescription informatisée dans les services de soins normaux (Projet DIGIC@RE).

- un nouveau sas sécurisé pour l'accessibilité 24h/24h à l'armoire et au réfrigérateur sécurisés, garantissant la continuité d'approvisionnement de certains produits critiques (antidotes...) en dehors des heures d'ouverture de la pharmacie.
- un nouveau local pour le reconditionnement en unit doses des formes orales sèches (nb : pour garantir la bonne lisibilité et traçabilité des médicaments, c'est-à-dire que sur chaque comprimé ou gélule, on peut lire le nom commercial, la dénomination commune internationale, le dosage, le numéro de lot et la date de péremption). La pharmacie assure 628 000 reconditionnements par an.
- une nouvelle zone d'accueil et de prise en charge des patients extra-hospitaliers (avec agrandissement de la salle d'attente, mise en place de 2 bureaux pharmaciens, installation d'une zone de stockage et d'une chambre froide monitorée dédiées). Cette zone permet d'accueillir environ 60 patients par jour du lundi au vendredi pour les délivrances des médicaments antirétroviraux, des médicaments classés D ou DC (délivrance exclusive dans les pharmacies hospitalières), de certains traitements pour les soins palliatifs à domicile ou encore du cannabis médicinal.
- des nouveaux locaux de production des médicaments (avec 1 salle dédiée aux chimiothérapies, 1 pour les préparations hospitalières et magistrales stériles, 1 pour les nutriments parentéraux, 1 préparatoire non stérile et un local pour les incubateurs microbiologiques).

**L'objectif pour ces locaux de production était de garantir la mise en conformité avec les recommandations nationales et internationales pour la production des médicaments en pharmacie hospitalière. Les travaux ont ainsi permis l'installation :**

- un contrôle d'accès par badge pour limiter l'accessibilité aux seuls personnels pharmaciens et préparateurs habilités ;



- un vestiaire pour un 1er habillage spécifique ;
- un sas de communication entre les locaux de production et le reste de la pharmacie pour le transfert des produits de part et d'autre ;
- deux télétubes : un dédié aux chimiothérapies, relié aux services d'oncologie et un dédié aux autres préparations ;
- une centrale de ventilation dédiée pour garantir les niveaux de renouvellement d'air et les différentiels de pression attendus ;
- un isolateur dédié pour la production de la nutrition parentérale sera installé en lieu et place d'un flux laminaire horizontal devenu obsolète. Il s'agit du premier isolateur au Luxembourg ;
- un nouveau flux laminaire vertical pour les préparations stériles (biothérapies, préparations pour l'allergologie et autres préparations hospitalières) ;
- deux nouveaux passe-plats sont installés pour permettre la communication entre les salles de production et les locaux de contrôle ;
- deux incubateurs microbiologiques sont installés pour permettre un suivi rapide et efficace de la non-contamination des salles, sas, flux et isolateurs ;
- un système de monitoring de la température, de l'humidité et des pressions pour l'ensemble des locaux et un contrôle permanent. La pharmacie produit annuellement plus de 18 000 chimiothérapies et plus de 20 000 préparations magistrales et hospitalières, dont 7 500 stériles (biothérapies, nutrition parentérale, tests allergologiques...).

Grâce à ces réorganisations et à ces travaux, la pharmacie du CHL dispose désormais de tous les moyens nécessaires pour assurer l'ensemble de ses missions, et ce, dans l'intérêt permanent de la satisfaction des patients et des professionnels de santé hospitaliers.

# Programmes Mindfulness proposés par la Rehaklinik : une approche innovante impliquant « l'intervenant(e) expérimenté(e) »

« La pleine conscience est la conscience qui émerge lorsque l'on porte attention intentionnellement et sans jugement sur l'expérience du moment présent » (Jon Kabat-Zinn). Elle s'adresse à toute personne souhaitant être davantage présente dans sa vie, cultiver une nouvelle façon d'être et de nouvelles aptitudes à répondre à la souffrance, le stress et la maladie.



La Rehaklinik propose trois programmes basés sur la pleine conscience : MBSR, (Mindfulness-Based Stress Reduction - Réduction du Stress Basée sur la Pleine Conscience), MBCT (Mindfulness-Based Cognitive Therapy - Thérapie Cognitive Basée sur la Pleine Conscience) et MBPM (Mindfulness- Based Pain Management

- programme de pleine conscience et gestion de la douleur). Ces 3 programmes sont dispensés en groupe et s'étalent sur 8 semaines à raison d'une session hebdomadaire de deux heures. Ils peuvent également être suivis en séance individuelle. Tous trois sont dispensés en langue française. Des supports d'informations sont toutefois dis-

ponibles également en langues allemande et anglaise.

**Le programme MBSR :** Jon Kabat-Zinn a créé en 1979 le programme MBSR aux États-Unis. Celui-ci est issu de pratiques méditatives bouddhistes et yoga. Ces techniques sont enseignées de façon laïque. **Il s'agit d'un programme de réduction du stress basé sur la Pleine Conscience.**

**Le programme MBCT :** Zindel Segal, Mark Williams et John Teasdale ont développé en 2000 le programme MBCT (Mindfulness-Based Cognitive Therapy). Il s'agit d'une thérapie cognitive basée sur la Pleine Conscience pour **prévenir les rechutes dépressives et anxieuses.**

**Le programme MBPM :** Vidyamala Burch a développé en 2001 le programme MBPM (Mindfulness- Based Pain Management/ breathworks). **Il vise à aider les personnes à mieux gérer leur maladie, les douleurs chroniques et à améliorer leur qualité de vie.**

Depuis maintenant plusieurs mois, Ouafae, Stéphanie et Luss, forts de leur expérience et engagement dans les pratiques de pleine conscience participent en tant qu' « intervenant(e)s expérimenté(e)s »



à l'enseignement des programmes selon les protocoles MBCT et MBPM cités ci-dessus.

Ces anciens participants ont pour but de partager leur expérience personnelle, de soutenir le développement des autres, de renforcer la communauté de pratique, d'approfondir leur propre compréhension, de contribuer à la diffusion de la pleine conscience dans la société et de renforcer encore davantage notre humanité commune.

Une enquête de satisfaction a été réalisée auprès des participants lors des 3 programmes afin d'évaluer les bénéfices éventuels de la présence d'un intervenant expérimenté. En collaboration avec le Dr Phil. Charles Benoy, psychologue et coordinateur de la recherche scientifique (Rehaklinik), ces résultats ont vocation à être publiés sous diverses formes, et seront notamment également communiqués au Ministère de la Santé et de la Sécurité Sociale.

Depuis maintenant plusieurs mois, Ouafae, Stéphanie et Luss, forts de leur expérience et engagement dans les pratiques de pleine conscience participent en tant qu'« intervenant(e)s expérimenté(e)s » à l'enseignement des programmes selon les protocoles MBCT et MBPM cités ci-dessus.

Ces anciens participants ont pour but de partager leur expérience personnelle, de soutenir le développement des autres, de renforcer la communauté de pratique, d'approfondir leur propre compréhension, de contribuer à la diffusion de la pleine conscience dans la société et de renforcer encore davantage notre humanité commune.

Une enquête de satisfaction a été réalisée auprès des participants lors des 3 programmes afin d'évaluer les bénéfices éventuels de la présence d'un intervenant expérimenté. En collaboration avec le Dr Phil. Charles Benoy, psychologue et coordinateur de la recherche scientifique (Rehaklinik), ces résultats ont vocation à être publiés sous diverses formes, et seront notamment également communiqués au Ministère de la Santé et de la Sécurité Sociale.

## **Muriel Fosséprez, instructrice de Pleine Conscience MBSR / MBCT / MBPM**

Muriel a commencé la Pleine conscience par une pratique méditative individuelle et puis comme participante au programme MBSR en 2013.

Elle a ensuite entamé en 2014 un cursus universitaire de 2 ans à l'Université Libre de Bruxelles (ULB) débouchant sur l'obtention d'un Certificat d'Université à la Pleine Conscience / instructrice MBSR. Depuis lors, ses compétences se sont élargies et Muriel est devenue instructrice MBCT / Formation en Suisse 2019 avec Zindel Segal et instructrice MBPM / Breathworks en 2022. Un séminaire de 14 heures « Mindfulness et Trauma » en 2022 a également été suivi. Dans un processus de formation continue, Muriel est supervisée depuis des années par Madame Claude Maskens, référence dans le domaine, et suit actuellement de nouveau un cursus à l'ULB pour devenir formatrice et superviseuse d'instructeurs/ instructrices de Pleine Conscience. Tout au long de ces années, avec le support de la Rehaklinik, Muriel a développé les pratiques de Pleine Conscience selon les divers protocoles au sein de la polyclinique de l'établissement.

# Le groupement de bureaux d'architectes et d'ingénieurs SWECO/G.A.F./S.W.A.A. choisi pour la construction du futur Südspidol

Le Conseil d'administration et la direction du Centre Hospitalier Emile Mayrisch (CHEM) ont le plaisir d'annoncer que la procédure du dialogue compétitif, ayant pour objectif la sélection d'un planificateur général pour la construction du futur Südspidol, est arrivée à son terme.

Le CHEM, épaulé par le bureau d'ingénieurs et d'architectes PAUL WURTH GEPROLUX et par l'étude d'avocats THEWES & REUTER, a fixé des critères organisationnels, méthodologiques, techniques et qualitatifs sur base desquels les candidats ont élaboré des propositions de planification en vue de la réalisation du Südspidol.

A l'issue du dialogue compétitif, le CHEM a retenu la solution la mieux à même de répondre à ses besoins. Il s'agit de la proposition élaborée par le groupement de bureaux d'architectes et d'ingénieurs SWECO/G.A.F./S.W.A.A. qui se compose des membres suivants :

- SWECO Belgium B.V., Bruxelles,
- SWECO GmbH, Brême et
- L'association momentanée entre GORTEMAKER ALGRA FEENSTRA ARCHITECTS B.V. (G.A.F.), Rotterdam et SCHEMEL WIRTZ ARCHITECTES ASSOCIÉS Sarl (S.W.A.A.), Bertrange.

Le Groupe SWECO est le leader européen de la consultation en architecture et ingénierie, avec à son actif la planification d'innombrables projets infrastructurels de grande complexité. Pour la planification du Südspidol, SWECO s'associe à G.A.F., bureau d'architectes néerlandais, qui dispose d'une grande expérience en planification d'infrastructures hospitalières, et à un partenaire luxembourgeois, le bureau d'architecture S.W.A.A., qui a réalisé de nombreux projets publics et privés d'envergure au Luxembourg et dans la Grande Région.

Le projet Südspidol permettra de doter le Sud du pays d'un hôpital moderne, couvrant l'ensemble des besoins de santé et de soins de la population, en collaboration avec tous les autres acteurs du système de santé luxembourgeois.

Le Conseil d'administration et la direction du CHEM remercient tous les candidats qui ont participé au dialogue compétitif et présentent leurs félicitations au groupement SWECO/G.A.F./S.W.A.A.



## Les Hôpitaux Robert Schuman sensibilisent sur la schizophrénie lors d'une journée d'information organisée par la Ligue Luxembourgeoise d'Hygiène Mentale

Le 20 mars dernier, les Hôpitaux Robert Schuman ont pris part à une journée d'information et de réseautage intitulée « La schizophrénie - ce n'est pas ce que tu crois », sur invitation des organisateurs de la Ligue Luxembourgeoise d'Hygiène Mentale. La ministre de la Santé et de la Sécurité sociale, Martine Deprez, était également présente lors de cet événement.

Les représentants du Pôle Psychiatrie des Hôpitaux Robert Schuman ont saisi l'occasion pour présenter leur stand, mettant en avant la plateforme [www.acteurdemasante.lu](http://www.acteurdemasante.lu) et plus spécifiquement sa rubrique «Santé mentale - Psychose». Cette plateforme a pour objectif d'éduquer et de sensibiliser le grand public sur les psychoses, dont la schizophrénie, ainsi que sur la santé mentale en général, en proposant des contenus variés tels que des textes, des vidéos et des quiz.



## „WOU DEET ET WÉI?“ - DAS BUCH



### HEALTH BELLS 5 - 100% NEWS

Die Idee zu diesem Buch entstand beim Dreh von „Wou deet et wéi?“, der medizinischen Serie, deren erste Staffel 2021 und 2022 von RTL Télé ausgestrahlt wurde.

Die Gedanken zu einer RTL-Serie kamen vor gut zwei Jahren beim Umzug ins neue Zitha-Gebäude.

Im Keller, besser gesagt den Katakomben des bekannten „Garer“ Spitals stießen wir auf eine ganze Reihe historischer Geräte, darunter heute recht skurril anmutende medizinische Instrumente.

- > Was wurde damals mit ihnen gemacht?
- > Wodurch wurden sie ersetzt?
- > Wie wird heute therapiert?
- > Was bringt die Zukunft in der Medizin?
- > Alles Fragen, denen Experten in diesem Buch auf den Grund gehen.

Ab jetzt erhältlich!

# Le CHL célèbre plus de 1000 opérations réalisées avec le robot chirurgical Da Vinci

Le CHL a marqué une étape majeure dans son histoire médicale en célébrant en décembre passé la réalisation de la 1000e opération avec le robot chirurgical Da Vinci Xi. \*

Depuis sa mise en place au CHL en mai 2018, le robot Da Vinci a largement fait ses preuves, gagnant la confiance des chirurgiens et marquant une avancée majeure dans la pratique de la chirurgie.

Le Dr Juan Santiago Azagra, médecin spécialiste en Chirurgie générale et Mini-Invasive (Laparoscopie et Robotique) au CHL, le confirme : « En l'espace de cinq ans, le robot chirurgical Da Vinci a profondément révolutionné l'approche chirurgicale au CHL. La chirurgie assistée par robot nous a permis d'optimiser plus que jamais l'acte chirurgical, de par la précision et la coordination gestuelle obtenues grâce à cet outil extraordinaire.

Avec une vision 3D agrandie et de grande qualité, probablement la meilleure sur le marché à l'heure actuelle, nous opérons avec une très haute définition du champ opératoire, nous permettant d'effectuer un travail plus minutieux et d'atteindre une précision inégalée dans les gestes opératoires. En résulte une réduction significative des complications, aussi bien pendant qu'après les interventions, particulièrement observable dans le cadre des chirurgies longues et de haute complexité.

Nous avons observé aussi que la chirurgie robotique a fait ré-

duire la durée du séjour hospitalier post-opératoire de nos patients et nous a permis d'introduire la notion de Chirurgie Majeure Ambulatoire (CMA), bénéfique pour le patient certes, mais aussi pour le coût social des soins de santé. On fera remarquer aussi que la chirurgie robotique s'implémente très bien dans le monde des chirurgiens, car le robot facilite l'enseignement et l'apprentissage de la chirurgie, ce qui est fondamental dans notre pratique, en particulier pour un hôpital tel que le CHL, où l'un de ses trois axes majeurs est dédié à l'enseignement. En outre, pour la première fois en chirurgie, le chirurgien opère avec un confort chirurgical très appréciable surtout dans les procédures longues et de haute complexité, et, par voie de conséquence, les patients en bénéficient également. »

La pratique de la chirurgie robotique s'est considérablement développée au CHL depuis mai 2018, moment de sa mise en route, marquée par une augmentation significative du nombre d'interventions avec le robot dans la majorité des disciplines majeures :

- La chirurgie générale
- La chirurgie digestive, viscérale et thoracique
- La chirurgie urologique
- La chirurgie gynécologique



Dr Juan Santiago Azagra : « Pour conclure, nous, chirurgiens, pensons que la chirurgie robotique représente actuellement la meilleure approche pour réaliser un grand nombre de procédures chirurgicales. »

\*Société Intuitive Surgical (USA)

## Le service de kinésithérapie se dote d'une nouvelle machine de rééducation

Livrée et installée le 08 février 2024 au service de kinésithérapie Kirchberg, la machine Kineo, conçue par Globus Corporation, vient compléter les outils de rééducation.

Par sa technologie de pointe elle offre une polyvalence exceptionnelle, permettant une large variété d'exercices pour travailler tous les groupes musculaires. Elle se distingue par sa capacité à fournir une résistance variable et précise tout au long de chaque mouvement, offrant ainsi un entraînement plus efficace et sûr. Son système intelligent s'adapte en temps réel à la force de l'utilisateur, assurant un défi optimal à chaque instant. Grâce à l'interface intuitive, le kinésithérapeute peut adapter précisément la résistance et les paramètres d'entraînement, offrant ainsi des séances sur mesure pour répondre aux besoins spécifiques de chaque utilisateur. Une reprise anticipée d'un travail de musculation en respect des consignes de rééducation du médecin est aussi facilité par ces nombreuses possibilités.



La diversité des exercices proposés par la Kineo Pulley en fait un outil adapté à une grande variété de pathologies, qu'il s'agisse de rééducation post-opératoire, de traitement des troubles musculo-squelettiques, d'un entraînement musculaire en réadaptation cardiaque ou de renforcement musculaire spécifique. En plus des programmes d'entraînement, des fonctionnalités de tests sophistiqués, permettent au kinésithérapeute d'évaluer la force musculaire et la performance globale du patient de façon objective. Ces tests fournissent des données précieuses pour personnaliser davantage le programme d'entraînement et mesurer les progrès du patient.

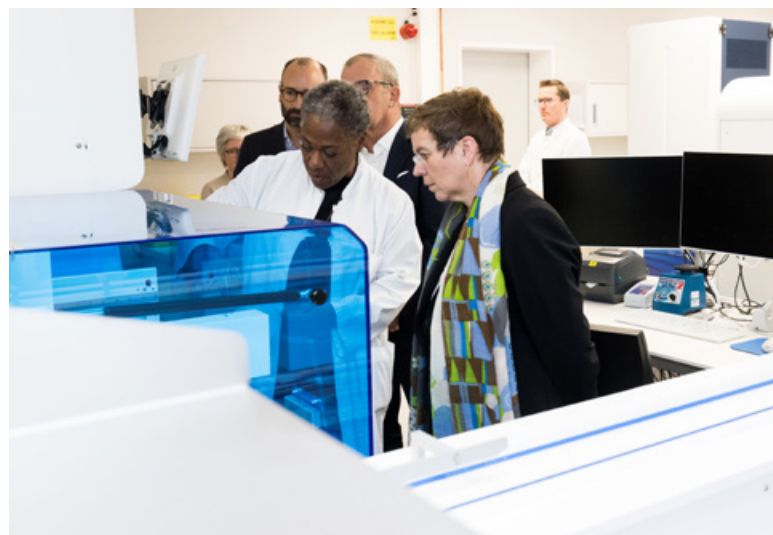
# Visite de Mme Martine Deprez, ministre de la Santé et de la Sécurité sociale, dans les services des urgences du CHL

Le 26 mars dernier, Madame Martine Deprez, ministre de la Santé et de la Sécurité sociale, accompagnée de Monsieur Jean-Paul Freichel, commissaire aux hôpitaux, du Dr Jean-Jacques Stelmes, médecin à la Direction de la santé, se sont rendus au CHL pour une visite de ses services des urgences pour adultes et enfants. Ils ont été accueillis par Monsieur Paul Mousel, Président de la Commission administrative du CHL, des membres du Comité de Direction et les équipes médico-soignantes des services d'Urgences adultes et pédiatriques.

La visite a permis de revenir en détail sur les flux d'entrée, le système de triage et la prise en charge des patients admis aux urgences du CHL. Elle a par ailleurs été l'occasion de faire le point sur des filières de prises en charge spécifiques existantes au CHL, telles que celle dédiée au patient gériatrique ou psychiatrique, ou encore celle du patient avec suspicion d'AVC. Les travaux d'aménagement récemment clôturés au niveau de ce service, comportant notamment l'installation d'un scanner dédié aux urgences et une augmentation du nombre de lits porte, contribuent depuis plusieurs mois à améliorer les flux des patients et donc leur prise en charge globale lors de leur séjour dans le service.

La visite de la ministre au CHL s'est poursuivie par une visite, sur site, des urgences pédiatriques et du service national de néonatalogie. Des détails furent donnés quant à la réalisation de travaux importants actuellement en cours, avec entre autres le rajout d'une salle d'attente supplémentaire et un agrandissement de l'espace d'accueil, ceci pour une prise en charge optimisée des enfants traités aux urgences à la KannerKlinik.

La dernière étape de la visite comportait une visite du Service des urgences gynéco-obstétricales de la Maternité du CHL.





# INDÉPENDANTS & PROFESSIONS LIBÉRALES

PRÉSERVEZ VOTRE NIVEAU  
DE VIE ACTUEL À LA RETRAITE

[WWW.BIL.COM/BILPENSIONPRO](http://WWW.BIL.COM/BILPENSIONPRO)





# Help, votre partenaire santé au quotidien!

CHOISIR HELP, C'EST OPTER POUR **UNE PRISE EN SOINS ADAPTÉE À VOS BESOINS!**



- **22 antennes de soins** pour être proche de vous



- **8 centres de jour**

- **4 logements encadrés** et possibilité de lits vacances



- **6 Clubs Aktiv Plus**

- **1 équipe pluridisciplinaire**

- Des **activités et excursions** avec encadrement infirmier



- Un **système téléalarme** à domicile ou en déplacement



- **Accompagnement et soins continus** : possibilité de suivi 24 heures sur 24, 7 jours sur 7

- Une écoute et des conseils aux **Aidants**



Quels que soient votre situation ou vos besoins, notre équipe met tout en œuvre pour que **chaque jour se présente bien!**

