

Nouvelle rubrique

Agenda p. 41

Journée mondiale de la santé mentale

L'hôpital face au suicide p. 7

Pour l'encadrement adapté d'adolescents en situation de handicap mental

Inauguration des nouvelles infrastructures De Park p. 17

Hand an Hand hëllefen

Zoom sur les projets humanitaires soutenus par le CHdN p. 21

Nouveau

Scannez ce QR-code pour retrouver votre revue au format numérique



www.fhlux.lu



Profession libérale : Ne laissez pas votre pension légale gâcher votre retraite.

**Aujourd'hui, bénéficiez vous aussi d'un véritable régime
complémentaire de retraite grâce à BIL Pension Pro.**

Vous souhaitez préserver votre niveau vie actuel une fois en retraite ?
BIL Pension Pro vous ouvre les portes du nouveau régime réservé aux indépendants
et professions libérales. Vos avantages : flexibilité maximale, réductions d'impôts
au Luxembourg et protection de votre famille.
Ne laissez pas passer cette opportunité unique de bien préparer votre retraite.

**Appelez directement votre Responsable de relation, visitez
www.bil.com/BILPensionPro ou informez-vous au 4590-3000.**

Vous avant tout

Retrouvez-nous sur



BANQUE
INTERNATIONALE
À LUXEMBOURG

Le Secrétariat Général de la FHL
et le Service Interentreprises de
Santé au Travail (SIST-FHL)
5, rue des Mérovingiens
Z.A. Bourmicht
L- 8070 BERTRANGE
Tél.: 42 41 42-1 • Fax: 42 41 42-81
fhlux@fhlux.lu

Responsable de la publication:
Marc HASTERT

Coordination et relecture:
Nathalie Iltis

Régie publicitaire:
Publiest, 1 rue Jean Piret, L-2350
Luxembourg

Tél: 26 48 02 32

Layout: Julie Iltis
mail: fhlux@fhlux.lu

Impression:
Imprimerie Heintz, Pétange

Publication: 4 fois par an / gratuit
Tirage: 1650 exemplaires.

Conformément aux dispositions
régissant la propriété
intellectuelle, toute reproduc-
tion intégrale ou partielle doit
obligatoirement indiquer le nom
de l'auteur et la source du texte
reproduit.

Si vous souhaitez publier une infor-
mation dans cette publication,
contactez le Comité de rédaction à
l'adresse suivante:

communication@fhlux.lu
www.fhlux.lu

Editorial

Une nouvelle jeunesse

A l'aube de ses 20 ans, FHL-info fait peau neuve.

Devenu au fil du temps, une fenêtre incontournable du système hospitalier luxembourgeois, FHL-info, comme la FHL, a pour ambition de rassembler, de favoriser l'intelligence collective ainsi que le partage d'expérience et de savoir-faire, de promouvoir le secteur et de fédérer tous les agents de la santé comme nos patients et visiteurs.

Ce nouveau numéro met l'accent sur le visuel, plus épuré, avec l'insertion systématique de titres et de sous-titres permettant de mieux définir le contenu des articles. L'architecture globale de la revue se veut plus efficace, l'objectif étant de mettre en lumière les contenus et de faciliter la lecture. Ce travail graphique, réalisé par nos soins, prédit notre volonté de développer et de moderniser notre communication dans les années à venir.

Une nouvelle rubrique « Agenda » a été créée avec, pour coller à l'air du temps, l'insertion de QR-codes. En scannant le QR Code avec un smartphone, il est maintenant possible d'accéder rapidement à une page Internet. D'un point de vue fonctionnel, cette nouvelle technologie nous permet d'étendre l'information et de donner une dimension numérique à notre revue papier. FHL-info devient interactif.

Nous avons réussi à construire un journal avec un contenu ciblé sur les préoccupations du secteur grâce à des articles de haute qualité rédigés par des experts du terrain hospitalier. Ce succès nous a permis de gagner et de fidéliser notre lectorat qui n'a jamais cessé de croître.

Nous remercions plus que jamais tous ceux qui, par leur contribution, ont permis à ce magazine de traverser ces deux dernières décennies et vous souhaitons bonne lecture, tout en vous présentant nos meilleurs vœux pour 2020.

L'équipe « Communication » FHL-info



Leasing ING

Le secret? Du matériel
dernier **cri** pour
des patients satisfaits...

Professions libérales, que ce soit pour vos équipements médicaux
ou votre matériel informatique, **pensez leasing**.

ing.lu/lease

ING 



Sommaire

FHL info #48

Journée Mondiale de la Santé Mentale L'hôpital face au suicide	7
Psychiatrie 10 ans de convention interétablissements	9
Rapport Annuel 2018 Le LNS s'ouvre à l'international	10
Compétence Centre Formations du pôle Santé pour 2020	13
Centre Hospitalier de Luxembourg Nouveau Bâtiment Centre	14
Pour l'encadrement adapté d'adolescents en situation de handicap mental Inauguration des nouvelles infrastructures De Park	17
Congrès « Innovations et personnalisation des parcours patients à l'hôpital » 2 ^e Congrès sur la chirurgie ambulatoire	18
Service Interentreprises de Santé au Travail-FHL Réactivation du comité de pilotage SIST	19
Hand an Hand hëllefen Zoom sur les projets humanitaires soutenus par le CHdN	21
Un délai d'attente réduit pour les patients Le CHL met en service sa nouvelle IRM	24
14 ^e Journée d'étude organisée par le pôle Femme, Mère, Enfant des Hôpitaux Robert Schuman Bientraitance : des paroles et des actes	27
Centre Hospitalier de Luxembourg Le Patient Partenaire	28
Legitech Conférence de lancement de la revue luxembourgeoise « Droit & Santé »	30
Retour en images « L'exercice plan blanc » déclenché samedi 28 septembre 2019 au CHL	31
Journée du cancer du sein Main dans la main contre le cancer du sein : plus de 600 participants !	33
Un vif succès pour la 3 ^e édition de la semaine de la sécurité hospitalière au CHL La culture juste : un levier pour une parole libérée	36
Rééducation sensitive La prise en charge des douleurs neuropathiques en ergothérapie	39
Agenda	41



Vivez et Bougez !

EFFICACITÉ
20 ans
TOLÉRANCE

OSTENIL®

OSTENIL® MINI

OSTENIL® PLUS

- ▶ Traitement de l'arthrose
- ▶ Diminue les douleurs articulaires
- ▶ Améliore la fonction articulaire

2 %
en acide
hyaluronique
+
mannitol



1 %
en acide
hyaluronique,
1 ml



1 %
en acide
hyaluronique,
2 ml



Journée Mondiale de la Santé Mentale

L'hôpital face au suicide



Le jeudi, 10 octobre 2019, les Hôpitaux Robert Schuman ont organisé, dans le cadre de la Journée Mondiale de la Santé Mentale, un événement thématique intitulé « L'hôpital face au suicide ». Les conférences ont été co-organisées avec la Ligue luxembourgeoise d'Hygiène Mentale. La journée a connu le patronage du Ministère de la Santé et le soutien de l'AFPL (Association des Familles ayant un proche atteint de Psychose au Luxembourg), de SOS Détresse, de la SLP (Société Luxembourgeoise de Psychologie) et de la SLPPP (Société Luxembourgeoise de Psychiatrie, Pédopsychiatrie et Psychothérapie). Plus de 100 professionnels de la santé ont été présents.

L'objectif des conférences a été d'améliorer la compréhension de la crise suicidaire et de faire le point sur l'état actuel de la problématique. Les intervenants ont dressé un aperçu de l'épidémiologie, du dépistage et de la prise en charge en urgence et à l'hôpital de ces crises. Ils ont expliqué les troubles psychiatriques associés chez les adultes et les adolescents. Des projets innovateurs et des pistes pour améliorer davantage la prise en charge des tentatives de suicide et comment les éviter ont également fait partie du programme.

Le suicide est un drame pour la famille et les amis, mais aussi pour beaucoup d'autres personnes qui ont connu le défunt : le médecin traitant, les éventuels thérapeute, assistant social, professeur d'école, employeur, pour n'en nommer que certains. Tous se questionnent sur ce qu'ils auraient pu faire de plus, de mieux, de différent pour éviter ce passage à l'acte. Ils se culpabilisent fréquemment et doutent de leurs compétences, qu'elles soient personnelles ou professionnelles.

La prévention du suicide est donc l'affaire de tous, et la diminution du nombre de suicides doit être un objectif majeur de santé publique. Comme l'indique le plan national suicide 2015-2019 dans son introduction : « Le suicide est un problème complexe, mettant en cause de multiples facteurs de natures psychologique, biologique, sociale et environnementale, qui interagissent entre eux tout au long de l'histoire d'une personne. Il n'y a ni de cause unique, ni de solution simple. »

Nous espérons avoir contribué, avec cette journée d'étude, à une meilleure compréhension de la crise suicidaire et de sa prévention, avec des messages « take-home » pertinents pour les participants. ■



Optilite®

OPTIMISED PROTEIN SYSTEM



Time to complete your
**SPECIAL PROTEIN
ASSAY MENU**

www.bindingsite.com

**Binding
Site**



Protein diagnostics.
Smart solutions.



The Binding Site Benelux SPRL/BVBA
info.bnl@bindingsite.com
Tel: +32 3 242 88 21

Optilite, Freelite and Hevylite are registered trademarks of
The Binding Site Group Ltd (Birmingham, UK) in certain countries.

Psychiatrie

10 ans de convention interétablissements



Ce fut d'abord l'initiative de 2 coordinateurs qualité qui souhaitaient proposer une évaluation de la satisfaction aux patients de psychiatrie (adultes), exclus d'une enquête nationale.

Ils furent ensuite chaleureusement accueillis par le groupe interétablissements des cadres de santé en psychiatrie. En effet, leur expertise était requise à l'élaboration de questions pertinentes et adaptées au contexte psychiatrique.

10 ans après, les 5 établissements hospitaliers accueillant des patients de psychiatrie (CHdN, CHEM, CHL, CHNP et HRS) adhèrent à la convention relative à l'échange d'informations obtenues dans le cadre des enquêtes client. Elle a d'ailleurs été actualisée en 2019.

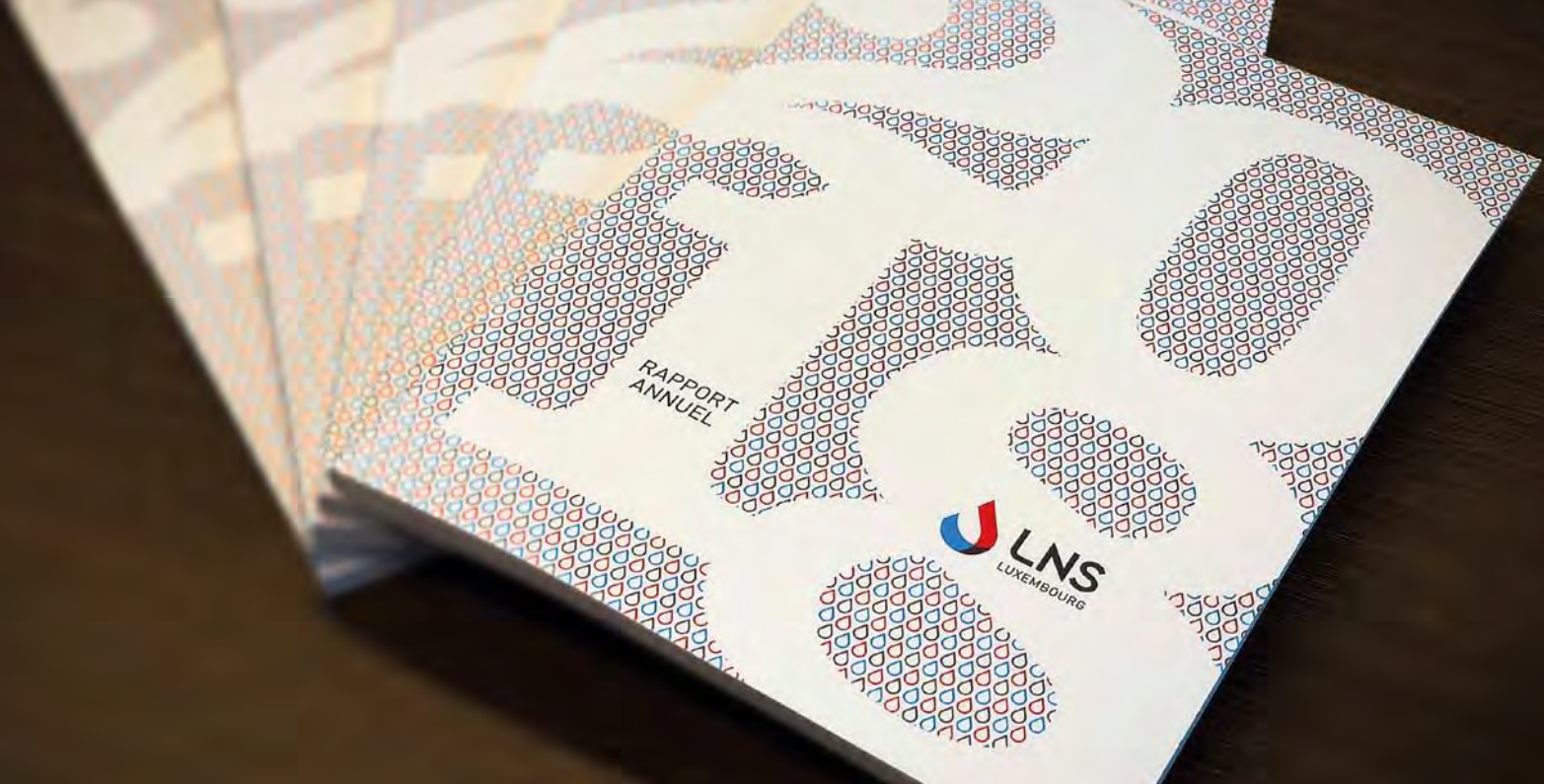
Chaque établissement est représenté par un duo composé d'un coordinateur qualité et d'un cadre soignant de psychiatrie. Ils assurent tous deux le relais de l'information auprès de leurs équipes internes.

Le groupe de travail inter établissement se réunit plusieurs fois par an pour :

- établir un questionnaire commun d'évaluation de la satisfaction des patients adultes de psychiatrie. Il a été traduit en français et en allemand.
- définir les modalités d'organisation des enquêtes
- partager leurs résultats
- retenir des actions d'amélioration communes
- échanger sur les bonnes pratiques.

Ces échanges ont notamment permis de formaliser un guide de bonnes pratiques pour le travail avec les familles. En 2019, le projet commun traite de l'implication du patient dans la planification des thérapies.

Après 10 ans, l'esprit de bonne collaboration perdure, les discussions restent constructives et les idées émergent. L'unique groupe opérationnel de benchmarking national reste ainsi convaincu qu'« aucun de nous ne sait ce que nous savons tous, ensemble » (citation d'Euripide). ■



Rapport Annuel 2018

Le LNS s'ouvre à l'international

D'année en année, le Laboratoire national de santé (LNS) bénéficie d'une plus grande visibilité et d'une plus grande ouverture. De plus en plus d'institutions, et notamment internationales, manifestent un intérêt croissant pour ses activités. 2018 aura été à cet égard exceptionnel, à tel point que le rapport annuel du LNS comprend désormais une version anglaise pour donner un accès plus large aux informations qui y sont contenues. Cette ouverture à l'international est loin d'être le seul fait marquant. Bien d'autres événements, tous aussi importants les uns que les autres, sont venus ponctuer cette année remarquable.

Une référence au Luxembourg et dans la Grande Région

Le LNS a ainsi renforcé sa position en tant que laboratoire national de référence au Luxembourg et dans la Grande Région. Il est un acteur essentiel dans trois plans nationaux de santé publique orchestrés par le ministère de la Santé - le Plan National Cancer, le Plan National Antibiotiques et le Plan National Maladies Rares – et a été chargé en janvier 2018 d'inclure la mucoviscidose dans le dépistage systématique proposé à tout enfant nouveau-né au Luxembourg. Le Laboratoire a ratifié en février 2018 avec Lydia Mutsch, ministre de la Santé, Fernand Etgen, ministre de l'Agriculture et de la Protection des Consommateurs, et Reinhold Jost, ministre de l'Environnement et de la Protection des Consommateurs, un protocole

d'entente dans le domaine du contrôle analytique des aliments.

Les départements de pathologie et de génétique ont connu cette année une étape décisive. Tous deux ont reçu un mandat du gouvernement pour opérer en tant que centres nationaux offrant un large spectre d'activités cliniques et diagnostiques dans leur discipline respective. De plus en plus impliqué dans la mise en place de nouvelles techniques et de nouveaux tests moléculaires comme la cartographie des profils de méthylation de l'ADN, le nouveau Centre National de Pathologie (CNP) est le plus important département en nombre de collaborateurs. En un an et demi, il est parvenu à réduire le nombre de cas externalisés à moins de 1 % à la fin de l'année 2018 et à diminuer de manière significative le nombre de diagnostics très longs. Le programme PEARL de pathologie a

été plébiscité par la communauté scientifique. La réunion de son conseil scientifique en mai 2018 en présence d'experts de renommée internationale et de représentants du Fonds National de la Recherche luxembourgeois a été un véritable succès.

Le même mois, le département de génétique devenu le Centre National de Génétique (CNG) a accueilli son nouveau chef, le Dr Barbara Klink. Généticienne disposant d'une large expérience en génétique clinique et tumorale, le Dr Klink a travaillé à l'Institut de génétique clinique de la Faculté de médecine Carl Gustav à l'Université technique de Dresde. Sous sa férule, le CNG a entamé une mutation rapide et profonde en vue de réaliser ses ambitieux objectifs. Le Centre s'est en effet donné pour mission de couvrir tous les aspects de la génétique nécessaires au Luxembourg, notamment en assurant des soins médicaux complets et en proposant des analyses génétiques pour l'ensemble de la population.

L'Unité médicale de documentation des violences officiellement lancée

En juillet, la ministre de la Santé Lydia Mutsch et le ministre de la Justice Félix Braz ont officiellement inauguré l'Unité médico-légale de documentation des violences. Cette nouvelle unité, qui fait partie intégrante du département de médecine légale, propose aux adultes victimes de violences corporelles et/ou sexuelles une documentation médicale pouvant servir dans le cas d'une éventuelle poursuite judiciaire. L'examen est entièrement gratuit et réalisé au sein du LNS ou dans l'un des quatre hôpitaux partenaires du pays.

Le département de médecine légale a également entamé depuis janvier 2018 une collaboration avec le Centre Hospitalier de Luxembourg (CHL) permettant à ses experts légistes d'avoir accès à un scanner de nouvelle génération et à une équipe hautement qualifiée de radiologues et de techniciens en imagerie médicale. L'utilisation de cette nouvelle technologie performante, la tomodensitométrie, ouvre de nouvelles perspectives pour le travail des médecins légistes.

Actif sur les plans humanitaire, social et académique

Le Laboratoire national de santé s'est investi en 2018 dans de nombreuses actions à caractères humanitaire et social. Il collabore ainsi au projet CARES (Casamance Research Programme on HIV-Resistance and Sexual Health). Signé conjointement par le ministre de la

Coopération et de l'Action humanitaire, Romain Schneider, et le LIH (Luxembourg Institute of Health) en juin 2018, ce projet vise à améliorer l'accès aux diagnostics et aux traitements des personnes infectées par le virus de l'immunodéficience humaine (VIH) et à diminuer ainsi la mortalité au VIH, au HBV et au HPV dans la région de Ziguinchor au Sénégal et en Guinée-Bissau.

Comme chaque année, des collaborateurs du LNS se sont impliqués dans une série d'événements de sensibilisation comme la course « Lëtzt Go Gold » organisée par la Fondatioun Kriibskrank Kanner, le « Broschtkriibslaf » organisé par Europa Donna Luxembourg et l'importante manifestation de solidarité « Relais pour la Vie » de la Fondation Cancer.

Le LNS a aussi été très actif sur le plan académique. Plusieurs de ses collaborateurs ont participé en tant qu'orateurs et visiteurs à des conférences et ateliers internationaux, publié des articles, organisé des réunions et pris part à des programmes de formation doctorale financés par le Fonds National de la Recherche. Ainsi, en mars 2018, le Dr Ardashes Latsuzbaia et Joël Mossong PhD, du service d'épidémiologie et de génomique microbienne, ont publié la première étude sur la vaccination du virus du papillome humain au Luxembourg dans la revue internationale en ligne « Vaccine ».

Protection des données personnelles et digitalisation

En tant qu'institut interdisciplinaire travaillant dans le secteur de la santé, le LNS possède une masse importante de données personnelles et sensibles. Son service juridique a mis en place une série d'initiatives pour améliorer leur protection bien avant l'entrée en vigueur du règlement général sur la protection des données (RGPD) en mai 2018. En parallèle, son service informatique a lancé en 2018 deux projets visant à numériser la transmission des données : eHospital et eDoctor. Le premier permettra à terme l'échange de données structurées – les noms et codes du médecin, ceux de son patient, la date et l'heure de l'échantillonnage, la date et l'heure de l'analyse – avec les laboratoires privés, les 4 hôpitaux du pays et le ministère de la Santé. Le deuxième a pour but de connecter les 140 médecins avec lesquels le LNS a le plus d'activité.

Un nouveau plan stratégique

L'année 2018 a également marqué la fin du plan stratégique 2016-2018. Un nouveau plan stratégique

a été développé. Plus complet, plus flexible et davantage collectif, ce nouveau plan 2019-2022 contient de nombreuses améliorations stratégiques qui permettront au LNS d'atteindre ses objectifs de manière plus adaptée et plus fluide. « Nous ne doutons pas un seul instant que nos collaborateurs s'y investiront avec le même enthousiasme que dans le précédent », soulignent la présidente, le Pr Dr Simone P. Niclou, et le directeur, le Pr Dr Friedrich Mühlischlegel. « Nous tenons d'ailleurs à exprimer notre profonde reconnaissance à l'ensemble du personnel du LNS pour son engagement et son professionnalisme et à adresser nos remerciements les plus sincères à l'ancienne et à l'actuel ministre de la Santé Madame Lydia Mutsch et Monsieur Etienne Schneider pour leur soutien sans faille. » ■

Laboratoire national de santé

Le LNS est un établissement public, créé par la loi du 7 août 2012 et fonctionnant sous la tutelle du ministère de la Santé à Luxembourg. Il est organisé en institut pluridisciplinaire qui comporte, à côté d'un département administratif, quatre départements scientifiques dans les domaines de la biologie médicale, de la microbiologie, de la médecine légale et de la protection de la santé en plus d'accueillir le Centre National de Pathologie et le Centre National de Génétique.

Laboratoire national de santé
communication@lns.etat.lu
www.lns.lu





Le **University of Luxembourg Competence Centre** dispose d'un pôle de compétence qui se concentre sur le secteur de la santé. L'équipe du pôle Santé est spécialisée dans le développement et la mise en place de dispositifs de formation adaptés aux besoins du secteur.

Voici les nouvelles formations du pôle Santé pour 2020 :

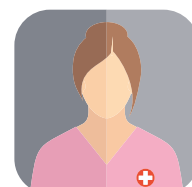
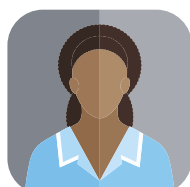
- **Les émotions dans la relation de travail (16h)**
23 et 24 janvier 2020
- **Les enjeux de la digitalisation dans le secteur de la santé (20h)**
4, 5 et 6 mars 2020
- **Introduction au RGPD (4h)**
13 février 2020
- **Mise en application du RGPD (16h)**
17 et 18 mars 2020
- **Formation de l'infirmier tuteur (32h)**
2 et 21 avril, 12 et 28 mai 2020
- **Le financement des établissements hospitaliers (15h)**
10 et 11 juin 2020



Sonia Barjonnet

Maison du Savoir - 10^e étage - 2, avenue de l'Université - L-4365 Esch-sur-Alzette

 +352 26 15 92 36 - sonia.barjonnet@competence.lu





C'est en 2015, en remportant le concours européen de planification architecturale organisé par le CHL, que l'équipe «**4bund Planungs-gemeinschaft**» s'est vue chargée de concevoir le «**Nouveau Bâtiment Centre**» sur l'actuel site de l'hôpital. Les membres de l'équipe de maîtrise d'œuvre ont conjugué leurs expertises respectives afin de mener à bien ce défi de taille. Un objectif commun : allier l'efficaci-

té des techniques de pointe avec celles d'une architecture moderne, modulable, tournée vers l'avenir, et d'une flexibilité pleinement adaptée aux attentes des patients et du corps professionnel de ce genre de complexe. Le nouvel hôpital prendra place sur le terrain de l'ancienne Maternité, le long de la route d'Arlon, entre le Val Fleuri et la rue Pierre Federspiel.



Nouveau Bâtiment Centre

CENTRE HOSPITALIER DE LUXEMBOURG



CONSTRUCTION DU PROJET



- Budget : Ca. 500 mio € TTC	- 378 chambres	TECHNIQUES DE POINTE //
- Surface totale : 46000 m ²	- dont 77% individuelles	INNOVATION //
- 15 blocs opératoires CHL	- 2 héliports	DIMENSION HUMAINE //
- 3 blocs opératoires INCCI	- Parking souterrain 469 pl.	MODULARITÉ //
- 444 lits CHL	- Urgences : Capacité d'accueil	DURABILITÉ //
- 20 lits INCCI	- jusqu'à 315 patients/jour	FLEXIBILITÉ //



Une communication maîtrisée en milieu hospitalier



CTTL S.A.

43, rue du Père Raphaël
L - 2413 Luxembourg

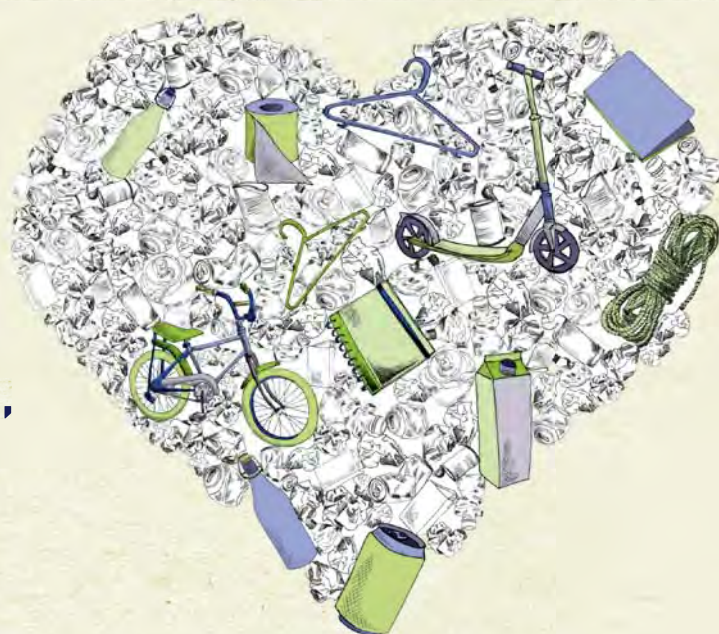
Tél. +352 40 51 51-1
Fax +352 40 51 50

cttl@cttl.lu
www.cttl.lu

Offrir une deuxième vie, **notre métier.**

Notre inspiration : donner un nouveau souffle à vos déchets. Leur durée de vie n'aura plus de date d'expiration.

+ 352 52 27 27 - 1 lamesch.lu



COMED

 **suez**
LAMESCH

Pour l'encadrement adapté d'adolescents en situation de handicap mental

Inauguration des nouvelles infrastructures De Park



En date du 18 octobre 2019 ont été inaugurées à Ettelbruck deux nouvelles structures pour adolescents en situation de handicap mental au sein de l'entité De Park du Centre Hospitalier Neuro-Psychiatrique (CHNP). Corinne Cahen, ministre de la Famille et de l'Intégration, a assisté à l'événement.

L'offre des deux pavillons inaugurés s'adresse à des adolescents présentant un handicap mental avec, dans la plupart des cas, des troubles d'adaptation et/ou du comportement. « Jusqu'à peu, ces adolescents devaient être pris en charge à l'étranger pour bénéficier d'un soutien professionnel adapté qui n'existait pas encore au Grand-Duché », a précisé Jean Feith, directeur accueil et hébergement du CHNP. « Il fallait trouver une solution nationale, raison pour laquelle Madame le Ministre Corinne Cahen nous a demandé de créer un service pour 18 adolescents. »

En effet, à l'étranger, ces jeunes étaient confrontés à de nouvelles problématiques. Déjà fragilisés par le déplacement, ils devaient faire face à d'autres coutumes, à une culture et à une langue différentes.

« Après la flexibilité du Park de prendre en charge des adolescents ces dernières années, je me réjouis qu'ils puissent vivre maintenant dans des bâtiments complètement rénovés pour répondre à leurs besoins », a affirmé Corinne Cahen. « Les jeunes du Park disposent désormais d'un espace de vie

et d'infrastructures où leur handicap n'est plus un obstacle à l'organisation de la vie quotidienne ou à la concrétisation de leurs attentes et besoins très personnels. »

Avec ses 4 hectares, le parc est un formidable lieu de vie pour les résidents, un site intégré dans la commune et ses offres, avec assez d'espaces verts pour permettre aux résidents de vivre leur vie pleinement. « Sans murs et sans clôtures, le parc garde son charme et reste ouvert à la population, l'idée n'étant pas d'isoler les résidents mais de les intégrer dans la société tout en tenant compte de leurs besoins individuels », a souligné Madame le Ministre Corinne Cahen.

Le coût du projet adolescents de 2.882.216 € TTC a été intégralement financé par le ministère de la Famille, de l'Intégration et à la Grande Région, qui a soutenu le projet dès le début et a été un partenaire-clé. ■

L'équipe du Park

Congrès « Innovations et personnalisation des parcours patients à l'hôpital »

2^e Congrès sur la chirurgie ambulatoire

Les Hôpitaux Robert Schuman ont organisé le 8 novembre leur 2^e Congrès sur la chirurgie ambulatoire pour les professions de santé. Avec la participation de plus de 230 participants, et de nombreux orateurs étrangers, ce fut un franc succès pour les équipes organisatrices des HRS. Les différents départements orthopédique, traumatologique, urologique et oncologie-viscérale ont fait le point sur leurs expériences acquises aussi bien en chirurgie ambulatoire que robotique.



La chirurgie ambulatoire est définie comme une chirurgie programmée, nécessitant la sécurité d'un bloc opératoire, sous anesthésie de mode variable mais certainement multimodale, suivie d'une surveillance postopératoire permettant, sans risque majeur, la sortie du patient le jour même de l'intervention. Le taux de chirurgie ambulatoire étant déjà de plus de 65 % dans les pays de l'Europe du Nord en 2009, il reste largement inférieur au Luxembourg, une des raisons pour lesquelles les HRS ont développé un projet multidisciplinaire de mise en place de chirurgie ambulatoire depuis 2017. Par ailleurs, les HRS ont été les innovateurs dans les chirurgies robotiques avec l'acquisition du premier robot da Vinci® en 2015 suivi du robot MAKO® en chirurgie orthopédique pour l'implantation des prothèses de genou et de hanche en 2016. Sous l'impulsion du Directeur général, Dr Claude Schummer, et dans le cadre du « Cap 2023 » associant la chirurgie personnalisée, sécurisée et du virage de la digitalisation, les HRS ont permis l'acquisition d'un 2^e robot da Vinci® en 2018.

En 2018, plus de 1,2 million d'interventions ont été réalisées à l'aide de ces robots, un signe de forte accélération de la demande. Les différents orateurs ont fait état des études scientifiques démontrant les avantages de la robotique en orthopédie, en chirurgie onco-viscérale et urologique en démontrant notamment la précision du geste, la reproductibilité. La vraie valeur surajoutée étant la fiabilisation du geste chirurgical avec cette assistance robotique. Les techniques innovatrices aussi bien en anesthésie loco-régionale, chirurgicale et la prise en charge avec personnalisation des parcours patients à l'hôpital ont été largement décrites par l'ensemble des équipes médico-soignantes.

Actuellement, le coût de ces technologies et de la chirurgie ambulatoire demeurent le principal frein à leur plus large diffusion. D'autant qu'aujourd'hui un acte robot-assisté est remboursé au même titre qu'un acte conventionnel, hormis le coût d'acquisition des robots payés par la Fondation HRS sans compter les frais accrus pour chaque intervention.

De telles dépenses sont un vrai défi pour les HRS et les équipes soignantes vu le nombre de plus en plus accru d'interventions ambulatoires. L'apparition d'une concurrence vraie aussi bien dans la chirurgie molle qu'osseuse avec l'acquisition de tous les géants mondiaux de systèmes robotisés fait espérer une diminution des coûts dans le futur.

Il faut espérer que les autorités sanitaires soutiendront davantage le développement de ces parcours de soins avec le virage ambulatoire et la robotique établis par les HRS en 2015 au Luxembourg afin de permettre de pratiquer une médecine d'excellence au plus haut standard de sécurité et de confort pour nos patients, digne d'un XXI^e siècle. ■

Service Interentreprises de Santé au Travail-FHL

Réactivation du comité de pilotage SIST



Après plusieurs années d'inactivité, le comité de pilotage SIST a été relancé le 24 juillet 2019. Le COPIL SIST est une plateforme d'échange, de réflexions et de propositions entre les établissements hospitaliers membres de la FHL et le SIST. Sa réactivation traduit la volonté des établissements hospitaliers d'un dialogue régulier avec leur service de santé au travail.

Chaque établissement hospitalier y est représenté et les directions générales ont eu le libre choix de nommer leurs représentants. Aucun critère de sélection n'a été imposé par la FHL lors de l'appel à candidature, mais les membres du COPIL SIST reflètent la diversité des acteurs hospitaliers en interaction quotidienne avec le service de santé au travail de la FHL. Directions des ressources humaines, directions des soins, directions médicales et préposés à la sécurité (travailleurs désignés) y sont représentés.

Lors de la réunion inaugurale du 24 juillet 2019, Monsieur René Haagen, directeur des soins du CHdN, a été nommé président du Comité de pilotage SIST. La fonction de coordinateur a été confiée, quant à elle, au Dr Philippe Favrot, médecin du travail et responsable du SIST. ■

Dr Philippe Favrot
Médecin du travail
SIST FHL



INDÉPENDANTS, PROFESSIONS LIBÉRALES

L'HEURE DU CHANGEMENT POUR VOS PENSIONS

**PENSION PLAN FOR
PROFESSIONALS**

Nouveau : La solution retraite
qui vous convient. Avec avantages fiscaux.

baloise.lu/rcpi

 **Baloise**
Assurances

Hand an Hand hëllef

Zoom sur les projets humanitaires soutenus par le CHdN

L'engagement sociétal fait partie intégrante des visions directrices du CHdN. Depuis plusieurs années, l'hôpital s'engage dans des projets humanitaires. Aujourd'hui, de nombreux médecins et collaborateurs participent activement à la coopération et au développement humanitaire. Le 2 octobre, le Conseil d'administration du CHdN a organisé dans ce contexte la deuxième soirée de responsabilité sociétale.

À la suite d'une morsure d'animal, le petit Gallo originaire du Sénégal a été gravement mutilé au visage. Lors de sa première mission bénévole pour la « Chaîne de l'Espoir », le Dr Luc Schroeder, médecin spécialiste en ORL, a rencontré le petit garçon qui avait perdu son sourire. « C'était évident que Gallo devait être opéré par un médecin spécialisé en chirurgie maxillo-faciale doté de compétences en chirurgie plastique. Lorsqu'il est trop difficile, voire impossible d'opérer un enfant sur place, Chaîne de l'Espoir Luxembourg met tout en œuvre pour réaliser l'opération au Luxembourg », explique le Dr Schroeder. Sans perdre de temps, l'ASBL a lancé une campagne de crowdfunding et au bout d'une dizaine de jours déjà, un montant de 8 422 € avait été récolté en vue du financement du projet. Au mois de novembre 2018, Gallo a subi une première opération au CHdN. Trois médecins, à savoir le Dr Schroeder et deux chirurgiens, ont dans

une première étape reconstitué sa bouche, ce qui lui permet aujourd'hui de se nourrir et de parler correctement. Gallo reviendra au CHdN en novembre pour une nouvelle opération. La direction a décidé de couvrir les frais des deux interventions.

#HandanHandhëllef

Le cas du petit Gallo a été abondamment relayé par la presse, ce qui a suscité un mouvement de soutien massif. Un argument de plus pour thématiser davantage d'autres projets et chantiers qui ont pour objectif d'améliorer la vie d'enfants et de personnes se trouvant dans des situations précaires. L'engagement sociétal constituant l'un des piliers des principes directeurs du CHdN, l'hôpital soutient depuis de longues années des œuvres de bienfaisance et des actions humanitaires. Ainsi, de nombreux





collaborateurs et médecins du CHdN se mobilisent activement dans l'aide humanitaire. « Il s'agit là d'un engagement honorable que je salue vivement ! En tant qu'hôpital responsable et humain, il nous tient à cœur de soutenir les démarches et actions de ces bénévoles. C'est dans cet esprit que nous mobilisons

toutes nos ressources pour soutenir leur engagement », explique Georges Bassing, directeur administratif et financier du CHdN.

Deuxième soirée de responsabilité sociétale au CHdN



En vue de présenter les divers projets humanitaires en cours, le CHdN a organisé le 2 octobre sa deuxième soirée de responsabilité sociétale. Au cours de cet événement, les cinq orateurs, le Dr Luc Schroeder, le Dr Moussa Moumouni, le Dr Fernand Grünig, le Dr Jean Smit ainsi que Madame Uneisa Jusofovic, ont exposé leurs démarches de même que les projets soutenus conjointement par diverses associations et le CHdN. Jean Feith, président du Conseil d'administration du CHdN, a remercié pour sa part tous les acteurs bénévoles. « Par votre engagement, vous avez accompli un exploit remarquable, mais au-delà de cela, vous véhiculez les valeurs du CHdN. Aujourd'hui, je vous en remercie de tout cœur et je voudrais saisir l'occasion pour lancer un appel à tous ceux ici présents. Ouvrez vos yeux et vos cœurs, regardez autour de vous, et peut-être, si ce n'est pas déjà le cas, vous trouverez une cause pour laquelle vous engager. » ■

Sites web des associations

<https://www.chaine-espoir-luxembourg.org/>

<http://www.aideaubenin.lu/>

<https://www.ffl.lu/>

Gouvernance de l'innovation

date : 23 janvier 2020 à 16 heures
lieu : KPMG Luxembourg

inscriptions sur www.fhlux.lu



Un délai d'attente réduit pour les patients

Le CHL met en service sa nouvelle IRM



Suite aux autorisations ministérielles de juin 2018 permettant aux hôpitaux luxembourgeois de faire l'acquisition de 4 nouvelles IRM supplémentaires, le CHL vient de mettre en service sa 3^e IRM en date du 1^{er} octobre 2019.

Ce projet complexe qui a duré 6 mois, a été mené par la cellule d'ingénierie biomédicale en collaboration avec les services techniques, travaux, sécurité au travail et les chefs de services du département d'imagerie. Il a consisté à mettre en place un module composé de deux conteneurs pré-équipés d'une IRM SIEMENS Aera 1.5T et raccordé directement au bâtiment existant.

Solution tout en un

Le CHL a opté, vu les contraintes de surfaces nécessaires non disponibles, pour l'installation un module container extérieur raccordé directement au bâtiment. Celui-ci est équipé d'une salle de préparation, de deux cabines patients, d'un local d'interprétation radiologue et bien évidemment de l'IRM elle-même. Le projet a été réalisé sous la responsabilité de SIEMENS, suite à un appel d'offre et la mise en concurrence des fabricants. L'offre SIEMENS a été retenue comme elle combinait tant la livraison de l'IRM que l'adaptation infrastructurelle nécessaire.

M. Cyril Chantry, coordinateur du projet pour SIEMENS Healthcare Luxembourg, explique :

«les deux conteneurs ont été pré-équipés aux Pays-Bas et ont à la suite été amenés au Luxembourg par convoi exceptionnel et escortés par la Police grand-ducale sur le territoire national. Sur le site, les conteneurs pesant respectivement 10 et 32 tonnes ont été levés au-dessus des arbres pour finalement être déposés à proximité de la façade avec une précision que nous pourrions qualifier en la circonstance de « chirurgicale ».

Temps d'attente plus court

Le « MAGNETOM Aera » d'une puissance de 1,5 Tesla peut être utilisé pour une multitude d'examen, mais sera employé principalement pour les examens des os et des articulations des patients non hospitalisés.

« En réservant la nouvelle IRM pour les examens ostéo-articulaires, nous pouvons attribuer aux deux autres IRM « des examens plus spécifiques. » explique Valérie Boissart, responsable de la cellule ingénierie biomédicale au CHL.

« Grâce à la nouvelle IRM, nous espérons offrir aux patients un délai d'attente réduit » pour les rendez-vous. » souligne le Dr Romain Nati, Directeur général du CHL.

Un grand merci

Ce projet qui a mobilisé une équipe pluridisciplinaire de 10 personnes est le résultat des compétences internes et externes à l'hôpital. Nous remercions tous les prestataires externes, les services de la ville de Luxembourg, la Police grand-ducale, les administrations étatiques, les entreprises, le grutier et ses coordinateurs chantier et les équipes du CHL pour les efforts communs ayant contribué à la réussite de ce projet.

Nous invitons bien évidemment tous les patients à venir faire l'expérience d'une IRM dans un environnement spécialement conçu pour eux. ■

Pour de plus amples informations vous pouvez télécharger une vidéo de l'installation via www.chl.lu.



mkabo



en vouloir plus

C'EST NATUREL





Raiffeisen

Naturellement ma banque

Plus vous nous faites confiance, plus vous y gagnez.

Avec OPERA PLUS, vous bénéficiez naturellement de tout un éventail d'avantages tarifaires.

infos en agence ou sur www.raiffeisen.lu

Banque Raiffeisen, société coopérative

f

14^e Journée d'étude organisée par le Pôle Femme, Mère, Enfant des Hôpitaux Robert Schuman

Bientraitance : des paroles et des actes



Le vendredi 11 octobre 2019, s'est tenue à l'Alvisse Parc Hôtel, la 14^e Journée d'Etude organisée annuellement par le pôle Femme, Mère, Enfant des Hôpitaux Robert Schuman (HRS), sous le patronage du Ministère de la Santé.

Cette année, le sujet s'est focalisé sur le concept de la bientraitance dans les établissements hospitaliers. En effet, ceux-ci sont confrontés à un exercice de plus en plus contraint et complexe mettant à l'épreuve cette valeur capitale. Néanmoins, au-delà de ce constat, ces structures ne doivent pas perdre de vue leurs obligations humanistes. Cette notion, indissociable d'une posture bientraitante individuelle et collective est exigible auprès des personnes soignées mais par cohérence l'est également vis-à-vis des professionnels. Reprendre la maxime d'un personnel bien traité est un personnel bien traitant prend ici tout son sens.

Le pôle Femme, Mère, Enfant, des Hôpitaux Robert Schuman a souhaité approfondir le sujet par l'intermédiaire de plusieurs spécialistes « de renom » luxembourgeois, belges et français. La bientraitance a été abordée sous différents angles, ceux des concepts,

du prendre soin à l'hôpital, mais également vis-à-vis d'activités médico-soignantes spécifiques comme l'obstétrique et la pédiatrie.

La journée s'est terminée par l'approfondissement d'une culture et posture managériales éthiques que les établissements pourraient adopter afin de faire cohabiter au mieux les exigences croissantes de l'hôpital à celles des valeurs humanistes.

L'ensemble de cette formation s'inscrit par ailleurs dans un projet de recherche sur la bientraitance du patient-partenaire dans lequel s'engagent les Hôpitaux Robert Schuman et le Luxembourg School of Religion & Society (LSRS).

Ainsi, plus de 130 professionnels de santé ont reçu des informations pratiques leur permettant de développer des aptitudes personnelles et professionnelles dans un domaine fondamental pour l'hôpital : la bientraitance. ■

*Service Communication des Hôpitaux
Robert Schuman*

Centre Hospitalier de Luxembourg

Le Patient Partenaire

Avant de rentrer dans le vif du sujet, je souhaiterais brièvement m'attarder sur les raisons d'investir dans ce concept patient partenaire. L'Hôpital a connu ces 30 dernières années une immense évolution. L'évolution scientifique, et par conséquent la médecine, a fait que les prises en charge des patients ont changé avec une sortie des épisodes aigus dans de meilleures conditions et une qualité de vie améliorée. Ainsi aujourd'hui les maladies à mauvais pronostic se sont transformées en maladies chroniques.

Ce sont aussi ces patients chroniques qui ont été atteints par de grandes crises sanitaires pour ne nommer que le sang contaminé et l'épidémie du VIH, cette dernière a transformé la conception de la maladie et la définition du patient. Ils ont participé à l'émergence de **l'expertise patient** et du **virage de défense des droits** pour arriver à leur émancipation.

Ce sont justement les personnes atteintes de maladies chroniques qui ont bénéficié, tout au long de leur parcours, des transformations du système de santé, de l'évolution des professions de santé et où l'éducation a pris une place très importante. Depuis 2004, le Centre Hospitalier de Luxembourg, comme de nombreux autres hôpitaux luxembourgeois, s'est investi ensemble avec la Fédération des Hôpitaux Luxembourgeois, dans l'élaboration de **grilles d'éducation**. La culture de l'éducation patient est entrée dans l'ADN de notre institution jusqu'à transformer la vision des modèles de prise en charge.

Outre le partage du savoir tout au long du séjour hospitalier, nous nous sommes organisés dans des cliniques monothématiques et des consultations infirmières afin de soutenir **l'émancipation des patients porteurs de maladies chroniques**, en leur permettant d'acquérir les connaissances nécessaires à leurs auto-soins et d'intégrer la maladie dans leur vie de tous les jours.

Durant ce laps de temps, nous sommes passés d'une approche paternaliste par une philosophie « **centrée patient** » à une intégration de la personne soignée dans son processus de prise en charge pour lui laisser la **place d'acteur à part entière** et favoriser une prise de décision partagée.

Au niveau national, le législateur a intégré cette responsabilité dans la «Loi du 24 juillet 2014 relative aux **droits et obligations du patient**». Notamment l'Article 8 parle de l'éducation et du consentement, qui est le premier partenariat soignant-soigné conséquent.

Une réflexion s'est faite sur comment répondre à cette évolution et mettre à profit l'expertise de nos patients au sein de notre institution avec une vision à 360° de **toutes les facettes du patient partenaire**. Toutes les équipes médico-soignantes du CHL se sont impliquées dans le déploiement de projets incluant l'expertise des patients afin de couvrir les **4 grandes thématiques suivantes** : les **soins directs** (patient accompagné dans le développement de ses capacités d'autogestion de sa santé), **l'organisation des services et des parcours** (co-construire pour une démarche d'amélioration continue de la qualité), **les politiques de santé** (co-construire la politique et les actions favorables à la santé), **l'enseignement** (co-construire et co-enseigner avec partage de savoir expérientiel).

Au total, plus de 40 projets ont été mis en place ou sont actuellement en cours d'implémentation. Il s'agit d'une série d'initiatives portées par tous les professionnels impliqués dans la prise en charge de nos patients : médecins, infirmiers, psychologues, kinésithérapeutes, diététiciens pour n'en nommer que quelquesuns. En voici quelques développements.

Au Luxembourg, beaucoup de personnes, que ce soient des patients ou des proches, s'engagent dans des **associations patients**. Ils conseillent, accompagnent et militent pour l'amélioration de la prise en charge des patients. Ces « patients citoyens » se mobilisent pour les changements attendus par le système de santé et les besoins des malades dans la société. Ils représentent aussi les patients vis-à-vis des institutions de santé.

Mais pourquoi ne pas être **patient partenaire au sein du milieu hospitalier aigu** et permettre à d'autres patients de bénéficier de son expertise pour mieux se préparer à l'intégration de leur maladie chronique dans la vie de tous les jours. Dans ce contexte, le Centre Hospitalier de Luxembourg organise des **journées thématiques de sensibilisation** et d'information ensemble avec des patients citoyens. La plus récente

été une journée dédiée à la **reconnaissance des signes de l'AVC**.

Le bénéfice de ces journées sera pour les patients informés un accès à la prise en charge médico-soignante plus rapide avec une diminution des séquelles. Les personnes engagées nous font bénéficier de leurs retours pour apporter des éclairages « patient ». Tout en reconnaissant l'expertise des intervenants de l'équipe, il oriente leurs préoccupations vers ses besoins et son bien-être à plus long terme.

Ce sont donc des journées de sensibilisation et de prévention au cours d'un épisode de maladie aiguë ou au cours d'un parcours de vie. L'intervention d'une « **dame/patiente experte** » sur l'adaptation à un nouvel



épisode de la vie, qu'est la ménopause, a permis d'échanger sur le vécu de la ménopause avant et après la prise en charge en Clinique de la Ménopause et d'aider les autres participantes de la journée à une prise de décision éclairée. Cette approche a accompagné les avis des médecins et soignants spécialistes dans les domaines de l'ostéoporose, des risques cardiovasculaires et de la nutrition par exemple.

Cette « **patiente experte** », qui partage son expérience, n'est pas seule. Beaucoup de personnes ayant dépassé une maladie ou un épisode de soin aigu souhaitent s'engager à nos côtés et participer à des séances d'information pour patients au point de rentrer dans un épisode de soins. Savoir se préparer à une intervention chirurgicale ou un traitement, les questions qu'on peut se poser avant un retour à domicile, trouvent meilleure réponse à travers un savoir expérientiel. Ainsi, l'un de nos patients participe aux consultations de préparation à l'hospitalisation

pour les interventions chirurgicales du genou et devient ainsi « **patient formateur** ».



Une autre dimension de ce partenariat est le « **Pair praticien** » qui a vécu la maladie, mais se situe à une certaine distance de l'épisode de soins aigus. Il a ainsi développé une capacité de prise de distance pour pouvoir accompagner des usagers fragilisés. Afin de mener ces actions, il s'est doté de compétences supplémentaires, comme par exemple en pédagogie ou en accompagnement de patients.

Toutes ces dimensions nous défient. Il faut non seulement nous organiser comme nous le faisons depuis de nombreuses années avec l'organisation et la structuration des consultations infirmières et cliniques monothématiques, mais aussi veiller à un haut niveau de compétences du personnel qui travaille avec les patients.

Il faut aussi laisser une place tout entière aux personnes, qui souhaitent s'engager à nos côtés, en les accompagnant et en leur offrant des dimensions supplémentaires comme se former ou former d'autres personnes et finalement dans un respect des compétences des uns et des autres.

Nous remercions les personnes, qui prennent avec nous le défi de ce projet, nos patients et toutes nos équipes.

Ainsi la culture « **patient partenaire** » est en cours d'intégration dans l'ADN du Centre Hospitalier de Luxembourg, pour donner une dimension complémentaire à nos prises en charge. ■

Pour le projet « patient partenaire du Centre Hospitalier de Luxembourg »
Marie-Paule Sidon

Legitech

Conférence de lancement de la revue luxembourgeoise « Droit & Santé »

Le 5 novembre 2019 a eu lieu la conférence de lancement d'une nouvelle publication juridique Legitech axée sur le secteur de la santé luxembourgeois. La nouvelle revue « Droit & Santé » vise à apporter aux juristes mais aussi aux acteurs du terrain de la santé des informations de nature juridique qui permettent à tous les intéressés de bénéficier d'une manne d'informations sur le secteur au niveau d'analyses juridiques de nature doctrinale, jurisprudentielle ou pratique. La revue ne s'adresse pas uniquement à des juristes mais intéressera aussi tous ceux qui sont confrontés notamment à des problèmes de société rencontrés dans le cadre des activités de santé.

L'événement s'est déroulé en présence du Ministre de la Sécurité Sociale, Romain Schneider, qui a affirmé dans son allocution de bienvenue que « face aux répercussions de l'évolution de la société, la sécurité sociale doit relever les défis par une coopération étroite entre toutes les parties prenantes. Des efforts communs visent notamment à faciliter l'accès des assurés aux prestations de sécurité sociale par une

simplification des procédures et une dématérialisation ou à utiliser les dernières solutions digitales pour simplifier les échanges entre prestataires et assurés par le dossier de soins partagé qui sera généralisé sous peu ».

La conférence de lancement a été l'occasion d'inviter des orateurs qui ont exposé sur des sujets très sensibles. Madame Christine Dahm, Directrice Omega 90 asbl, a traité du sujet des soins palliatifs, de la directive anticipée et de l'accompagnement en fin de vie. Dr Carlo Back a fait un exposé sur le sujet de l'euthanasie et de l'assistance au suicide. Dr Martine Schaul, médecin légiste au LNS, a présenté l'Unité médico-légale de documentation des violences (UMEDO).

La FHL, représentée au Comité de rédaction par son Secrétaire Général, souhaite s'investir pour soutenir cette nouvelle publication très attendue. Nous invitons tous les lecteurs potentiels à s'y intéresser et à s'y abonner. ■



Romain Schneider, Ministre de la Sécurité Sociale, entouré du comité de rédaction et des orateurs présents lors du lancement de la revue « Droit & Santé. »

Retour en images

« L'exercice plan blanc » déclenché le samedi 28 septembre 2019 au CHL



Le samedi 28 septembre, le personnel du CHL a été mis sous tension avec le déclenchement du «plan blanc». Ce dispositif se met en place en cas d'afflux majeur de personnes blessées.

Le scénario trouvé pour l'exercice de ce matin : faire face à un accident qui a eu lieu au Stade J. Barthel: une tribune qui s'effondre après le coup d'envoi, des centaines de victimes sont à déplorer.

«L'exercice de ce matin a été très important et par ailleurs très instructif», souligne le Dr Romain Nati, Directeur général du CHL : «en tant qu'hôpital nous devons nous préparer à ce type de risque et apporter une réponse adaptée».

Notre plan blanc définit l'organisation des activités et des ressources face à des situations sanitaires exceptionnelles. Ce n'est qu'en simulant de vraies situations de crise, que nous pouvons valider l'application des procédures en place et procéder à leur évaluation.

Pour ce scénario catastrophe, qui s'est conclu par un bilan assez important (3 patients décédés, 61 blessés, adultes et enfants), il a été fait appel aux collaborateurs du CHL pour incarner les victimes de l'accident.

Par ailleurs, 24 professionnels étaient impliqués dans l'organisation et 4 observateurs externes ont suivi le déroulement de l'exercice.

La Direction du CHL tient à remercier les personnes impliquées dans l'organisation de cet exercice et félicite toutes les équipes ayant participé au bon déroulement, ainsi qu'à l'accueil et à la prise en charge des patients victimes de l'accident. Un tout grand merci également à tous les collaborateurs bénévoles pour jouer les victimes de l'accident. ■



Abonnez-vous
gratuitement !
4 numéros/an

fhl info
Fédération des hôpitaux
luxembourgeois
Revue hospitalière luxembourgeoise

Pour recevoir la revue, envoyez
vos coordonnées à
communication@fhlux.lu



LE GOUVERNEMENT
DU GRAND-DUCHÉ DE LUXEMBOURG

my DSP

ACTIVEZ
VOTRE DSP
EN TANT QUE
PATIENT
VOLONTAIRE

Envie de savoir comment?

Consultez notre site web www.esante.lu ou contactez notre helpdesk
par téléphone: (+352) 27 12 50 18 33 ou par email: helpdesk@esante.lu

Avez-vous déjà votre DSP?

Le Dossier de Soins Partagé (DSP) est un dossier électronique, personnel et sécurisé qui:

- centralise toutes vos informations de santé essentielles
- donne à tout moment une bonne vue d'ensemble sur l'historique de votre santé
- permet aux professionnels de santé d'améliorer votre suivi médical et d'optimiser la coordination de vos soins

AGENCE
eSanté
LUXEMBOURG

Agence nationale
des informations partagées
dans le domaine de la santé



Journée du cancer du sein au CHdN

Main dans la main contre le cancer du sein : plus de 600 participants !

Le 15 octobre, le Centre Hospitalier du Nord a organisé sa première journée thématique dédiée au cancer du sein. Le site d'Ettelbruck a mis l'accent sur la prévention, le dépistage précoce et le traitement. Le moment fort de ce vaste programme qui a reposé sur la participation de nombreux acteurs nationaux fut la formation d'une chaîne de solidarité à 11 h 30.

C'est un dimanche après-midi comme tous les autres. Nicole Quintus est plongée dans un roman lorsqu'elle découvre une grosseur dans son sein gauche. La suite : une nuit blanche, des rendez-vous médicaux, des examens et, surtout, une attente pénible. « Et si c'était grave ? », s'interroge-t-elle. Au bout de quelques semaines, le diagnostic est univoque : cancer du sein. Trois opérations et une chimiothérapie s'enchaînent et finalement, en raison des résultats d'un autre examen, une double mastectomie est réalisée à la demande de la patiente. Quelques mois plus tard, Nicole va bien. Aujourd'hui, elle souhaite avant tout contribuer à sensibiliser les jeunes femmes au cancer du sein - leur fournir des informations et briser les tabous. C'est pourquoi elle a accepté immédiatement le rôle d'ambassadrice du cancer du sein afin de représenter toutes les femmes atteintes d'un cancer du sein lors de cette journée de sensibilisation.



S'unir pour favoriser la sensibilisation et optimiser les traitements

Tous les ans, quelque 500 femmes au Luxembourg reçoivent le même diagnostic que Nicole. Deux millions de cas sont détectés chaque année dans le monde et le cancer du sein reste la première cause de décès par cancer chez les femmes. Le risque augmente avec l'âge. Les jeunes femmes étant moins souvent concernées, ce n'est qu'à partir de l'âge de 40 ans, et en particulier de 50 ans, que les femmes présentent un risque accru, qui diminue à nouveau vers l'âge de 70 ans. Grâce à l'optimisation du dépistage précoce, aux nouveaux concepts thérapeutiques (chirurgie, radiothérapie et médicaments) et à un traitement interdisciplinaire, les pronostics de guérison se sont améliorés au cours des dix dernières années. La sensibilisation et l'information du grand public constituent des facteurs essentiels de la prévention et du dépistage précoce. « Vaincre la peur », c'est dans cette perspective que le Centre Hospitalier du Nord s'est proposé d'organiser le 15 octobre sa première journée du cancer du sein. En mettant l'accent sur la prévention, le dépistage précoce et le traitement, le CHdN a pu mettre au point un programme diversifié, en s'alliant avec le Centre François Baclesse, le Programme Mammographie du ministère de la santé, le Laboratoire national de santé, Europa Donna, la Fondation Cancer, Omega 90 et les Groupes Sportifs Oncologiques. De 9 h 00 à 16 h 00, les visiteurs avaient la possibilité de s'informer de façon interactive auprès des différents stands. Ceux qui l'ont souhaité ont pu tester leurs connaissances sur le cancer du sein à l'aide d'un quizz.

Main dans la main pour les patients : une chaîne de solidarité de 600 personnes en soutien aux personnes atteintes du cancer

Le coup d'envoi de la journée du cancer du sein fut lancé à 9 h 00 avec le hissage d'un drapeau rose devant le bâtiment. Dans le droit fil de l'idée directrice « main dans la main », les organisateurs ont invité les participants à former une grande chaîne de solidarité pour toutes les personnes touchées par le cancer du sein et tous les patients atteints du cancer. Cette action qui rassembla plus de 600 personnes fut soutenue par l'école primaire d'Ettelbruck, le Lycée technique des professions de santé, par le lycée agricole ainsi que par l'école Sainte-Anne.

Ateliers sur le bien-être à l'intention des patients atteints du cancer

De 13 h 00 à 17 h 15, le CHdN a proposé une série d'ateliers pour les patients atteints du cancer. L'accent fut mis sur les mesures de soutien qui favorisent le bien-être pendant le traitement. À titre d'exemple, une introduction au yoga, au reiki et à la pleine conscience a figuré au programme. La Clinique du Cheveu Niederfeulen et Orthopédie Marco Felten ont proposé en même temps un atelier sur les perruques et les prothèses.

Pour l'année prochaine, le CHdN propose déjà d'autres journées thématiques. « La journée du cancer du sein marque le début d'une nouvelle dynamique axée sur nos partenaires. Nous avons une responsabilité sociale et pour cette raison, nous allons intensifier notre engagement dans le domaine de la prévention - main dans la main pour le patient », a déclaré le professeur Hans-Joachim Schubert, directeur général du CHdN. ■





LuxEnergie alimente le secteur hospitalier du Luxembourg avec de la chaleur, du froid et de l'énergie électrique de secours.

Intelligent Energy Contracting

LuxEnergie propose des solutions énergétiques clés en main avec un souci d'efficacité économique et écologique. Doté de compétences notamment en cogénération classique et biomasse, l'Energy Contracting garantit une sécurité d'approvisionnement sans risques techniques et financiers, aussi bien pour la fourniture de chaleur, de froid, de courant de secours, d'air comprimé et/ou de vapeur.

LuxEnergie est une expertise luxembourgeoise fiable, responsable et à votre écoute.

LUXENERGIE S.A.
23, avenue John F. Kennedy | L-1855 Luxembourg
T. 22 54 74-1 | info@luxenergie.lu | www.luxenergie.lu



GECARES.COM

>>Rejoignez-nous

Votre communauté GE CARES



Accédez à nos formations en ligne telles que les vidéos tutorielles, les webinars cliniques, protocoles et cas cliniques



Connectez-vous avec d'autres professionnels de santé et interagissez avec les principaux leaders d'opinion



Partagez votre expérience et restez informé des dernières nouveautés publiées par vos pairs

GECARES.COM



- 1 Munissez-vous de votre **identifiant système**. Rendez-vous sur le site **GECARES.COM**
- 2 Remplissez les champs pour **compléter votre inscription et validez**
- 3 Réceptionnez le message confirmant votre inscription sur votre adresse email et **activez votre compte**
- 4 Vous faites maintenant partie de la communauté. Vous pouvez ainsi **compléter votre profil et profiter pleinement de la Communauté GE Cares**

Besoin d'aide ?

Composez le numéro vert 0 800 90 87 19

©2016 General Electric Company. Tous droits réservés



PROTECTION FEU PRO

Solutions Coupe-Feu Optimales

4, Am Brill | L-3961 EHLANGE-SUR-MESS
Tél. 2650 1923 | GSM : 621 / 22 56 22
Fax : 2650 1924
www.pfp.lu | achauvaux@pfp.lu



Un vif succès pour la 3^e édition de la semaine de la sécurité hospitalière au CHL

La culture juste : un levier pour une parole libérée

La troisième semaine de la sécurité hospitalière a eu lieu au Centre Hospitalier de Luxembourg du 23 au 28 septembre 2019.

Cette semaine a débuté par une conférence à l'adresse de nos managers et ayant pour thème La culture juste : un levier pour une parole libérée.

Deux intervenants internationaux étaient présents :

- Mme Bonnie Pierce, coaching and consulting, USA
- Pr Chopard, médecin chef de service Qualité des soins aux Hôpitaux Universitaires de Genève.

Docteur Pierre Chopard s'est appuyé sur le cadre publié en 2017 par l'Institute for Healthcare Improvement donnant une représentation synthétique des ingrédients de la culture sécurité et de l'apprentissage collectif nécessaires pour développer la sécurité des soins.

La culture juste est apparue suite à l'évolution de la culture sécurité dans les entreprises. Celle-ci s'intègre parfaitement dans ce cadre de référence. En effet, le concept de culture juste est lié à la mise en place d'une politique claire, équitable et intégrée en ce qui concerne les reconnaissances et les sanctions.

De bonnes pratiques en la matière auront tendance à mettre les salariés en confiance. A l'inverse, une sanction arbitraire ou un manque de reconnaissance inciteront à la défiance. Tous les niveaux du personnel doivent être soutenus pour pouvoir parler au nom du patient et de l'organisation, et libérer la parole par le Speak up.

Mme Bonnie Pierce a mis en évidence le rôle des managers pour libérer la parole.

Les barrières au Speak Up sont généralement de trois ordres.

- Culture existante du silence organisationnel
- Manque de soutien personnel, social et structurel pour s'exprimer
- Maturité conventionnelle du leadership (principe des logiques d'action)



La maturité des managers se décline en 3 catégories dans ce principe des logiques d'action.

- **Pré-conventionnel** : Le manager est centré principalement sur son propre gain personnel, blâme les autres pour son échec personnel
- **Conventionnel** : Le manager se concentre sur une réalité stable à travers les normes et les structures sociales et de pouvoir
- **Post-conventionnel** : Le manager met l'accent sur la diversité et la transformation personnelle, sociale et sociétale, en intégrant les préoccupations physiques et spirituelles

Ayant compris ces trois principes, chaque manager doit se poser la question suivante : Comment puis-je augmenter ma logique d'action et mon efficacité?

Outre le travail sur soi, la culture juste peut être un moyen de créer un cadre réglementaire permettant la libération de la parole.

En séparant erreur humaine, comportement à risque et comportement irresponsable, et en y associant les actions afférentes (consoler, coacher, ou sanctionner), la confiance revient chez les collaborateurs pour déclarer les événements indésirables ou anormaux. D'autant plus si le manager tend vers une logique d'action post conventionnelle.

L'arbre de prise de décision de Reason vient compléter l'arsenal, en permettant une représentation graphique de la conduite à tenir face à la déclaration d'un évènement indésirable ou anormal, et devient un outil central de création de sens commun face à ce type d'évènement.

Le reste de la semaine a été dédié tant à la sécurité de nos patients qu'à celle de nos professionnels de santé, sous le slogan « votre sécurité, notre priorité »

L'un des objectifs de cette action était notamment de sensibiliser nos patients aux réalités concrètes des risques en santé et de leur montrer comment chacun peut, par son action individuelle, contribuer à une meilleure sécurité des soins.

Les thèmes abordés :

- L'imagerie médicale (stand animé par notre cellule biomédicale)
- Sensibilisation à la vaccination et au port du casque (stand animé par notre équipe de pédiatrie)
- L'hygiène des mains (stand animé par notre Unité de Prévention de l'Infection)
- La prévention des chutes (stand animé par le service kinésithérapie et l'équipe de gériatrie)

Pour le personnel du CHL, la semaine avait pour objectif la promotion de la culture de la sécurité des soins au sein de l'hôpital et l'amélioration des connaissances et des compétences des professionnels de santé en vue d'éliminer les mauvaises pratiques.

- Chambre des erreurs, au moyen d'un casque de réalité virtuelle « Élémentaire mon cher Watson »



- Hémovigilance et transfusion « Venez tester vos connaissances mais gardez votre sang froid »
- Prévention des accidents d'exposition au sang « Qui s'y forme s'y pique pas »
- Ergonomie « Face à face parlons de votre dos »
- Grâce à son programme riche et diversifié, cette troisième édition de la semaine hospitalière a connu un vif succès auprès de tous les participants, en permettant de toucher plus de 500 personnes aux différents ateliers. ■

** Frankel A, Haraden C, Federico F, Lenoci-Edwards J. A Framework for Safe, Reliable, and Effective Care. White Paper. Cambridge, MA: Institute for Healthcare Improvement and Safe & Reliable Healthcare; 2017. (Available on ihi.org)*

*** National Clinical Assessment Authority, NHS*





The smartest choice for identification

etilux.com

We have the solution you need!

Labelling & marking • Identification • Adhesives & packaging • Audiovisual solutions



LIEGE

T +32 (0)4 224 99 99 • F +32 (0)4 226 11 06 • info@etilux.be

BRUSSELS

T +32 (0)2 736 80 10 • F +32 (0)2 736 46 34 • brussels@etilux.be

GENT

T +32 (0)9 233 02 85 • vl@etilux.be

LUXEMBOURG

T +352 266 243-1 • F +352 266 243-43 • info@etilux.lu



Ensemble, construisons le monde de demain



Facilities
Management



Energy
Services



Technical
Services

Engagée chaque jour aux côtés des entreprises et collectivités, ENGIE Cofely soutient ses clients dans leurs objectifs stratégiques. Elle propose une offre complète de solutions intégrées pour réduire leur consommation énergétique, maîtriser leur impact environnemental et améliorer la qualité de vie.

Chez ENGIE Cofely, la responsabilité sociétale est une priorité qui se traduit notamment par une politique d'égalité des chances et de diversité des talents.

ENGIE
Cofely

www.engie-cofely.lu

Rééducation sensitive

La prise en charge des douleurs neuropathiques en ergothérapie

Cette prise en charge se base sur la Méthode de Rééducation Sensitive des Douleurs Neuropathiques. Au Rehazenter, 3 ergothérapeutes de l'unité d'orthopédie traumatologie des membres supérieurs ont été formées à cette méthode et sont les seules Rééducatrices Sensitives de la Douleur Certifiées dans toute la Grande Région.

L'objectif de la méthode de rééducation sensitive est de diminuer les douleurs neuropathiques ressenties sur la peau, qu'elles soient spontanées ou provoquées.

Définition des douleurs neuropathiques

Selon l'International Association for the Study of Pain (IASP), il s'agit de douleurs « liées à une lésion ou une maladie affectant le système nerveux somato-sensoriel ».

Comment les reconnaître ?

- brûlures
- décharges électriques
- fourmillements
- froid douloureux
- picotements

Ces douleurs neuropathiques peuvent être :

- spontanées, avec une sensation de peau endormie (hypoesthésie)
- provoquées, lors d'un contact sur la peau avec un stimulus qui normalement n'est pas perçu comme douloureux (allodynie)

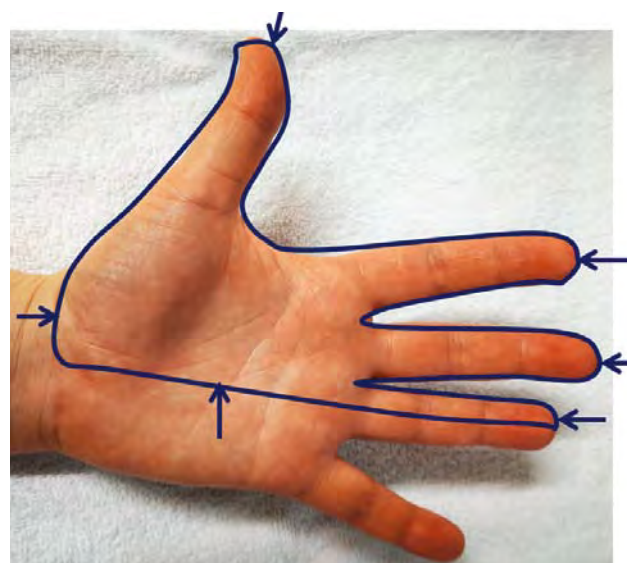
Méthode de rééducation sensitive des douleurs neuropathiques

Evaluation :

- Douleurs sensorielles (physiques) et émotionnelles ressenties par le patient les dernières 24h à l'aide d'un bilan (McGill Pain Questionnaire)
- Intensité de la douleur au repos à l'aide de l'Echelle Visuelle Analogique (EVA)
- De la surface cutanée douloureuse, par le biais d'une cartographie (Fig. 1)
- De la sévérité de l'atteinte qui a été mise en évidence lors de la cartographie.

Traitement

En fonction des résultats de l'évaluation, 2 choix thérapeutiques s'offrent à nous :



Hypoesthésie : réveiller la peau endormie pour diminuer les douleurs

- Allodynie :
 1. respecter la consigne de «NE PAS TOUCHER» la zone allodynique
 2. rechercher une zone de contre-stimulation vibrotactile à distance (CSVD)
 3. effectuer la CSVD afin de réduire les douleurs
 4. dans un 2ème temps : réintégration progressive du contact (rééducation de l'hypoesthésie sous-jacente)

La durée du traitement varie en fonction de plusieurs facteurs :

- La précocité de la prise en charge en rééducation sensitive à partir du moment où les douleurs se sont installées : au plus tôt 6 semaines post-opératoires ou post-lésionnelles.
- L'adhésion thérapeutique du patient au traitement
- Le respect des consignes de rééducation sensitive données par le thérapeute



*Evangélie AGNESKIS, Sandra TERRES et
Cécile RAVENEL*

Nous soulignons l'importance d'une étroite collaboration entre les différents membres de l'équipe interdisciplinaire, les différents intervenants présents dans la thérapie du patient, afin de réduire ses douleurs et l'aider à surmonter cette souffrance qui dure depuis trop longtemps.

- La sévérité de l'atteinte mise en évidence lors de l'évaluation
- L'association de diverses techniques de gestion de la douleur neuropathique

Le parcours vers la guérison peut être long et il nécessite en permanence ces éléments fondamentaux à sa réussite.

Et après ?

La disparition de l'hypoesthésie signifie la disparition des douleurs spontanées.

La disparition de l'allodynie signifie la disparition des douleurs provoquées par le toucher.

-> Reprise progressive des activités habituelles dont la poursuite de la rééducation fonctionnelle. ■

Elevator Technology

Ihre Treppe leicht hinauf und leicht hinunter.

Entdecken Sie den Treppenlift und den Hauslift von thyssenkrupp.
Kostenloses Preisangebot und Beratung unter 40 08 96.

luxembourg@thyssenkrupp.com
www.thyssenkrupp-elevator.com/lu

engineering.tomorrow.together.

thyssenkrupp

CYCLE DE CONFÉRENCES Stratégies de l'innovation PROGRAMME

Gouvernance de l'innovation
23 janvier 2020 à 16 heures

Le secteur de la santé bouillonne d'initiatives individuelles et d'idées nouvelles. Mais comment intégrer réellement et durablement l'innovation au cœur du système de soins et au bénéfice du patient? Quel cadre de gouvernance adopter pour fédérer davantage les acteurs autour des enjeux de l'innovation ?

Cette nouvelle conférence du cycle d'événements conjointement organisé par KPMG Luxembourg et la Fédération des Hôpitaux Luxembourgeois, donnera la parole à des acteurs-clés du Luxembourg et aux initiatives menées à nos frontières.

Mots de bienvenue: M. Marc Hastert (FHL), M. Patrick Wies (KPMG)

Introduction: Mme Anne Desfossez (KPMG), Mme Laure Pellerin (FHL)

Présentation de deux retours d'expérience en milieu hospitalier:

16 h 20 - 16 h 45 **La place du citoyen et du patient dans le processus d'innovation en santé.**
Intervenant: Mme Lara Vigneron, Coordinatrice du Wallonia e-health Living Lab (Well)

16 h 45 - 17 h 15 **Comment créer un environnement propice à l'innovation au sein des hôpitaux?**

17 h 15 - 18 h 30 **TABLES RONDES**

L'hôpital et son rôle dans l'écosystème d'innovation

Modérateur: Dr Gilbert Massard, Directeur de l'enseignement médical, Université de Luxembourg

1. Quelle place et quel rôle l'hôpital doit prendre dans l'écosystème de l'innovation, aujourd'hui et demain?
2. Quelles modalités pour évaluer la performance des projets d'innovation? Quels incitants pourraient être mis en place pour renforcer la dynamique des acteurs hospitaliers?
3. Comment soutenir l'innovation dans un environnement réglementé via des politiques pragmatiques et partagées?

Intervenants :

M. Jean-Philippe Arié, Cluster Manager - HealthTech, Luxinnovation

M. Hervé Barge, Directeur, eSanté

Dr Thomas Dentzer PhD, Chief Strategy Officer, Direction de la Santé

Dr Damien Dietrich, Chief Medical Digital Officer, aux Hôpitaux Robert Schuman

M. Jean-Paul Freichel, Directeur Administratif et Financier, au Centre Hospitalier de Luxembourg

Dr Frank Glod PhD, Chief of Scientific Operations au Luxembourg Institute of Health

Dr Françoise Liners PhD, Chargée de Direction, Direction des technologies de la santé

M. Christian Oberlé, Président, Caisse Nationale de Santé

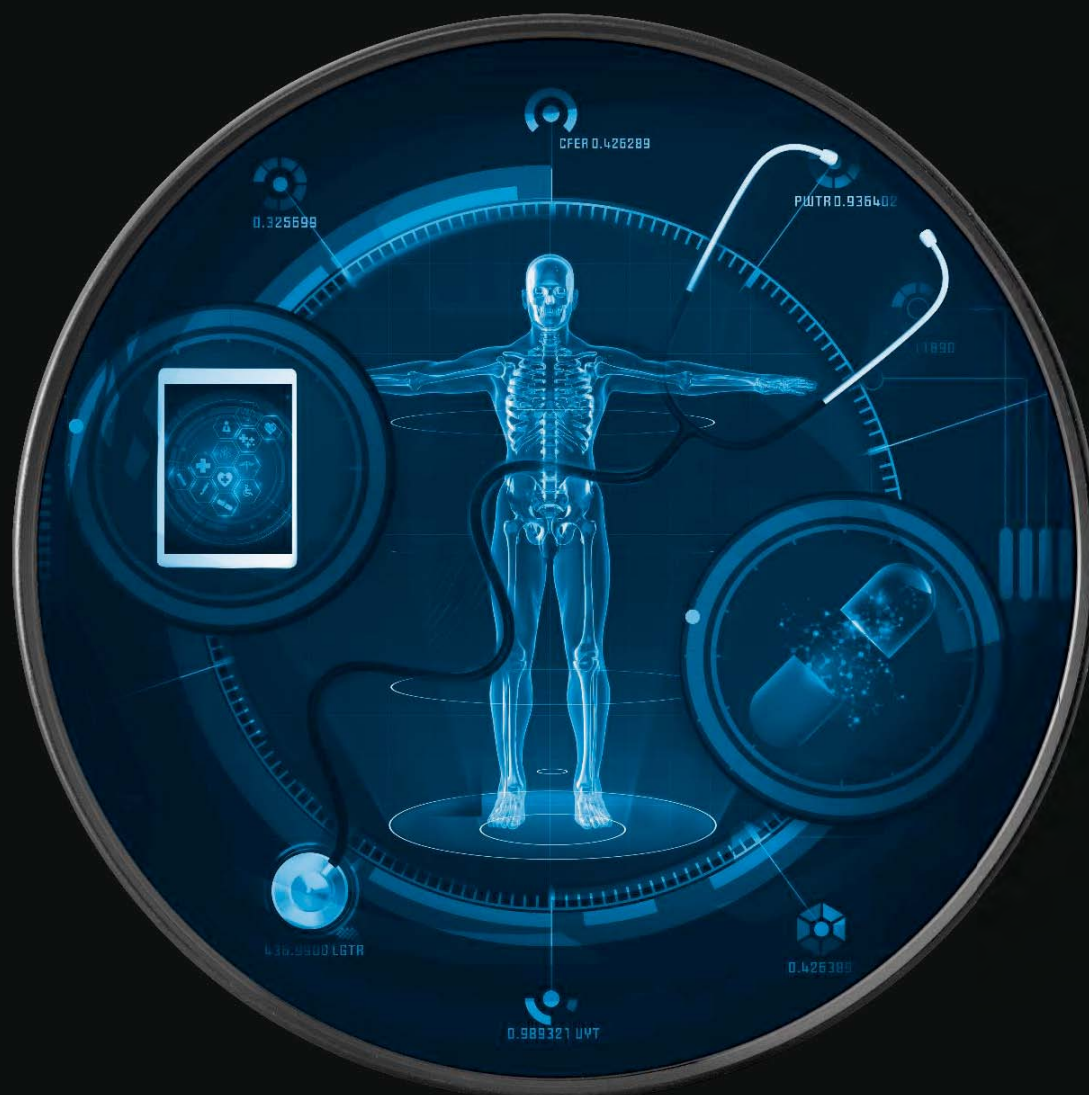
Dr Sean Sapcaru PhD, Programme manager, Fonds national de recherche Luxembourg

Dr Claude Schummer, Directeur Général, aux Hôpitaux Robert Schuman

Dr Paul Wirtgen, Directeur Médical, au Centre Hospitalier du Nord

18 h 30 **Conclusion:** Mme Safaâ Moujahid (KPMG)
Cocktail

Inscriptions sur www.fhlux.lu



Deloitte Healthcare Conference 9^{ème} édition

Santé connectée et métiers de demain

5 février 2020

08:30 – 12:00

Suivi d'un cocktail déjeunatoire

Deloitte – Auditorium

20 Boulevard de Kockelscheuer,

L-1821 Luxembourg

Programme détaillé et inscriptions :

<https://www2.deloitte.com/lu/en/pages/life-sciences-and-healthcare/events/healthcare-conference-9eme-edition.html>

3, 4 et 5 juin 2020

SHeIC 2020 : Healthcare of the future!

Troyes, France

Conference website (coming soon) :

www.smarthealth2020.fr



30 septembre - 2 octobre 2020

*29th European Association of Hospital
Managers (EAHM) Congress*

Budapest, Hungary

Main topics :

- Innovative, Virtual, Smart – Future Technologies
- Hospitals Go Green
- Doctor Who – New Roles in Health Care

30 SEPTEMBER - 2 OCTOBER 2020



Retrouvez le détail des
programmes et les formulaires
d'inscription dans la rubrique
agenda de notre site internet :
<http://www.fhlux.lu/web/events/>



KPMG

KPMG Lighthouse
LUXEMBOURG

Bringing the future
to your business
today.

ARTIFICIAL INTELLIGENCE
DATA ANALYTICS
INTELLIGENT AUTOMATION

kpmginfo.lu/lighthouse



© 2020 KPMG Luxembourg, Société coopérative, a Luxembourg entity and a member firm of the KPMG network of independent member firms affiliated with KPMG International Cooperative («KPMG International»), a Swiss entity. All rights reserved.

PHILIPS

Ingenia Ambition 1.5T X



Services IRM. Sans hélium.

La IRM Philips Ingenia Ambition offre des techniques d'imagerie de pointe pour vous aider à exceller cliniquement chaque jour. Grâce à BlueSeal, son nouvel aimant révolutionnaire entièrement scellé, le système vous permet d'être plus productif¹ lors de vos opérations IRM sans hélium.

Bénéficiez d'une qualité d'image exceptionnelle, même pour les patients techniquement difficiles, et réalisez vos examens IRM jusqu'à 50% plus rapidement avec l'accélération Compressed SENSE des acquisitions 2D et 3D pour toutes les anatomies².

La rapidité du temps d'examen global est obtenue par l'amélioration du temps de prise en charge du patient au tunnel, avec le positionnement guidé sans contact du patient.

Rendre la vie meilleure est toujours possible.

innovation  you

This content is not intended for a US audience.



Découvrez nos dernières innovations IRM
www.philips.com/thenextmrwave

1. Par rapport à l'aimant Ingenia 1.5T ZBO

2. Par rapport aux examens Philips ne disposant pas de la technologie Compressed SENSE