



DOSSIER:  
Innovation - Géolocalisation  
dans l'intérêt des patients, de l'hôpital  
et des visiteurs

*p. 14*



INDÉPENDANTS, PROFESSIONS LIBÉRALES

# L'HEURE DU CHANGEMENT POUR VOS PENSIONS

**PENSION PLAN FOR  
PROFESSIONALS**

Nouveau : La solution retraite  
qui vous convient. Avec avantages fiscaux.

[baloise.lu/rcpi](https://baloise.lu/rcpi)

 **Baloise**  
Assurances



# SOMMAIRE

## FHL Info 47

Accréditation des HRS en tant qu'hôpital enseignant de l'Université de Médecine à Innsbruck	3
Découverte du Service National de Réhabilitation Post-Oncologique par Europa Donna	5
Cuisine thérapeutique en ergothérapie	7
«L'orientation vers l'avenir» Formation managériale au CHNP	11
<b>Dossier: Innovation - Géolocalisation</b>	<b>13</b>
Un cycle de conférences dédiées aux stratégies de l'innovation	13
La géolocalisation dans l'intérêt des patients, de l'hôpital et des visiteurs	14
Trois initiatives hospitalières particulièrement réussies	17
1. Un GPS intelligent dans les couloirs de l'hôpital Foch	17
2. Du casse-tête... à l'application user-friendly	18
3. Retour d'expérience sur la géolocalisation des dispositifs médicaux aux Hôpitaux Privés de Metz.	19
Les 20 ans du Centre François Baclesse	21
Fondation Cancer - Comprendre le compte rendu anatomopathologique de mon cancer du sein	25
NOUVEAU pour les patients atteints d'un cancer: le Pilates	25
HELP - Placer le patient au cœur de nos préoccupations	27
CHdN- Nouvelles localités pour la chimiothérapie ambulatoire	29
DeWidong - La délégation du SAMU National Sénégalais en visite au Luxembourg	31
Convention avec CHEM	35
HRS - Clinique de Néphrologie. Une certification d'excellence	37

### Le Secrétariat Général de la FHL et le Service Interentreprises de Santé au Travail (SIST-FHL)

#### FHL

5, rue des Mérovingiens  
Z.A. Bourmicht  
L- 8070 BERTRANGE  
Tél.: 42 41 42-1 · Fax: 42 41 42-81  
fhlux@fhflux.lu

#### SIST-FHL

Service Interentreprises de Santé  
au Travail

Suivez l'actualité de la **FHL** en nous rejoignant sur:





# Freelite®

Le seul test de dosage des chaînes légères libres reconnu et recommandé par les experts internationaux



Bénéficiez des  
15 années d'expérience  
dans le domaine des  
myélomes multiples

Le  
Spécialiste  
des Protéines

**Binding  
Site** 

The Binding Site Benelux  
Tel: +32 3 242 88 21  
info.bnl@bindingsite.com  
www.bindingsite.com

Freelite et Optilite sont des marques enregistrées de The Binding Site Group Ltd (Birmingham, RU) dans certains pays.

# Accréditation des HRS en tant qu'hôpital enseignant de l'Université de Médecine à Innsbruck

Les Hôpitaux Robert Schuman (HRS) viennent d'être **accrédités** par l'Université de Médecine à Innsbruck, Autriche, en tant qu'**hôpital enseignant**. Les étudiants de ce centre de recherche renommé peuvent ainsi passer aux HRS une partie de leur dernière année d'études, **«das Klinisch-Praktische Jahr»**. L'année pratique aux HRS comprend une formation en **médecine interne** (avec la possibilité de rotation dans différents services), en **chirurgie** (avec possibilité de pratiquer dans différentes sous-spécialités), en **urologie** et en **gynécologie**. Les étudiants peuvent profiter d'une **structure hospitalière moderne**, d'un équipement à la pointe du progrès et d'une prise en charge individualisée, puisqu'un maître de stage accompagne les étudiants en tant que tuteur tout au long de leur chemin d'apprentissage à l'hôpital. **Des séminaires qui approfondissent les connaissances aussi bien pratiques que théoriques** sont proposés aux étudiants deux fois par semaine. En 2019, les HRS pourront accueillir jusqu'à 20 étudiants de cette université.

Cette accréditation vient compléter **l'offre de formation médicale** des HRS pour accompagner les médecins **pendant et après leurs études** en termes de formation continue tout au long de leur carrière:

- L'Hôpital Kirchberg a été accrédité en 2011 en tant qu'hôpital enseignant, **«Akademisches Lehrkrankenhaus»** auprès de la renommée Faculté de **Médecine Mannheim de l'Université de Heidelberg**. Depuis, plus de 100 étudiants ont passé une partie de leur dernière année, **«das Praktische Jahr»**, à l'Hôpital Kirchberg et le nombre de demandes de stage ne cesse d'augmenter.
- Depuis 2015, les HRS accueillent, en partenariat avec une autre faculté de médecine très réputée, celle de **l'Université Catholique de Louvain (UCL)**, plus de **40 étudiants par an** dans le cadre de leur stage clinique.
- Le nombre de médecins en voie de spécialisation (MEVS) a fortement augmenté ces dernières années pour **atteindre 80 médecins dans différentes spécialités en 2018**. Les HRS proposent aujourd'hui plusieurs spécialisations, notamment en chirurgie, en orthopédie et en médecine interne allant jusqu'à un cycle complet de **6 ans** avec possibilité de faire des sous-spécialisations.
- Le nombre des médecins des HRS accrédités par différentes universités comme **«maître de stage»** a doublé ces dernières années et **s'élève aujourd'hui à plus de 40**.

- Le Medical Training Centre à l'Hôpital Kirchberg, organise depuis 2006 des formations spécialisées à destination des chirurgiens orthopédiques en vue de l'apprentissage de nouvelles techniques opératoires.

*«Nous avons aujourd'hui une offre complète de stages et formations pour les étudiants en médecine ce qui nous a permis d'accueillir plus de **300 étudiants et stagiaires** l'année dernière. Cette démarche d'enseignement donne une nouvelle dynamique à l'hôpital et nous permet **d'identifier, former, fidéliser et retenir** les talents dans le domaine médical»* affirme le Prof Dr Claude Braun, Directeur médical des Hôpitaux Robert Schuman.

Les HRS soutiennent également la formation pratique des futurs médecins par le biais d'un partenariat avec l'ALEM (Association des étudiants en médecine au Luxembourg) et organisent ensemble, chaque année au mois d'avril, une journée pratique **«le TRAINING DAY»** qui permet à plus d'une **cinquantaine d'étudiants en médecine, luxembourgeois**, venant de différentes facultés européennes de venir découvrir et se familiariser avec quelques-unes des nombreuses spécialités médicales exercées aux HRS présentées sous forme **d'ateliers pratiques**.



# 20 ans

## Stëftung Hëllef Doheem



**L**a Stëftung Hëllef Doheem a été créée en 1999 lors de l'introduction du système de l'assurance dépendance au Luxembourg. La fondation, qui a commencé avec 250 collaborateurs, est devenue entretemps le plus grand réseau d'aide et de soins au Grand-Duché avec plus que 1.900 collaborateurs et environ 17.000 clients par an.

Depuis ses débuts en 1999, la Stëftung Hëllef Doheem a toujours attaché une grande importance aux bonnes relations avec les professionnels de santé, les médecins et les hôpitaux. Des conventions ont été signées avec tous les établissements hospitaliers, avec comme objectif l'optimisation de la coordination entre les services hospitaliers et Hëllef Doheem, afin de garantir une continuité de la prise en charge et une qualité des soins des clients communs.

En 2001, le service des infirmiers de liaison a été mis en place. L'objectif de ce service innovant et inédit au Luxembourg est de faciliter le retour du client à son domicile après une hospitalisation et de garantir le flux

d'informations nécessaire pour la continuité et la qualité de soins.

Pour le décrire avec les mots d'une de nos infirmières de liaison :

« Notre but est d'accompagner le client depuis son arrivé jusqu'à sa sortie de l'hôpital et de garantir que tout soit organisé avant que le client rentre à domicile: prescriptions médicales, demandes d'aides techniques, demande assurance dépendance, organisation des passages d'aides et de soins à domicile, etc. Nous sommes donc un soutien pour le client, sa famille, les équipes de l'hôpital et du réseau d'aide et de soins. Présents dans tous les hôpitaux au Luxembourg, nous garantissons ce service aussi bien pour l'organisation du retour à domicile de nouveaux clients que pour des clients déjà pris en charge par Hëllef Doheem ».

Dans le cadre du partenariat avec les hôpitaux, un autre élément important est de rester vigilant à l'évolution des besoins des patients et de développer constamment, par le biais de projets innovants, d'autres modèles de prises en

charge. Le virage ambulatoire et l'hospitalisation à domicile sont des domaines à promouvoir dans les années à venir, en coordination étroite avec les différents hôpitaux et les médecins traitants.

Il reste à mettre en évidence nos services complémentaires, qui ont été mis en place pour soulager et faciliter le quotidien de nos clients et/ou de leur entourage, tels que : le service « Téléalarme », les gardes de nuit, le soutien ergothérapeutique et psychologique, les activités de kinésithérapie, le conseil diététique, les cours pour aidants informels, les centres de jour, les soins palliatifs 24h/24h, les experts plaies, les infirmiers formés en diabétologie ou encore les services à la carte (ménage, réparations, travaux de jardinage, etc.).

La Stëftung Hëllef Doheem et ses partenaires sont là pour vous aider, fidèle au slogan de la fondation : « Mënschlech a kompetent ».





# Découverte du Service National de Réhabilitation Post-Oncologique par Europa Donna



Le 28 juin dernier a eu lieu une journée découverte co-organisée par le Centre de Réhabilitation du Château de Colpach et Europa Donna Luxembourg. Grâce au thème: «les soins de support et de concept bien-être au Centre de Réhabilitation du Château de Colpach», des patients, des bénévoles de l'association et du personnel des établissements hospitaliers du pays ont découvert les soins prodigués au Centre de Réhabilitation du Château de Colpach.

Après le mot de bienvenue de Madame Mariette Fischbach, présidente d'Europa Donna Luxembourg et de la Direction du CRCC représentée par le Docteur José Biedermann, Directeur Médical, le concept de prise en charge en post-oncologie a été présenté. Par la suite, divers ateliers destinés à souligner l'importance des soins de support ont eu lieu tels que la sophrologie, l'art-thérapie, le swiss-ball, la cuisine thérapeutique, les soins esthétiques et les massages.

Une visite Santé et culture du Parc a également eu lieu sous l'égide de Monsieur Jean-Philippe Schmit, Directeur Général du CRCC.

La journée s'est terminée en émotion par le témoignage d'anciens patients du centre.

Les retours, par les visiteurs, ont été très positifs.

**Xavier DEMOISY,**

Directeur des soins du Centre de Réhabilitation du Château de Colpach



# info

## DEADLINES

Pour votre information | In eigener Sache | Please note:

Veuillez respecter s.v.p. les dates limites ci-dessous pour la remise des articles pour les éditions de 2019.

Bitte berücksichtigen Sie die unten aufgeführten Fristen für die Übergabe der Artikel für die Ausgaben des FHLinfo von 2019.

Please respect the different deadlines below for the delivery of articles for the editions FHLinfo of 2019.

**FHL info 48 - décembre 2019**

**Deadline / Redaktionsschluss: 30 octobre 2019**

en vouloir plus

C'EST NATUREL

OPERA  
PLUS



**Raiffeisen**

Naturellement ma banque

Plus vous nous faites confiance, plus vous y gagnez.  
Avec OPERA PLUS, vous bénéficiez naturellement de tout un éventail d'avantages tarifaires.

infos en agence ou sur [www.raiffeisen.lu](http://www.raiffeisen.lu)



LE GOUVERNEMENT  
DU GRAND-DUCHÉ DE LUXEMBOURG

my DSP

Avez-vous déjà **votre DSP**?

**Le Dossier de Soins Partagé (DSP) est un dossier électronique, personnel et sécurisé qui:**

- centralise toutes vos informations de santé essentielles
- donne à tout moment une bonne vue d'ensemble sur l'historique de votre santé
- permet aux professionnels de santé d'améliorer votre suivi médical et d'optimiser la coordination de vos soins

**ACTIVEZ  
VOTRE DSP  
EN TANT QUE  
PATIENT  
VOLONTAIRE**

**Envie de savoir comment?**

Consultez notre site web [www.esante.lu](http://www.esante.lu) ou contactez notre helpdesk par téléphone: (+352) 27 12 50 18 33 ou par email: [helpdesk@esante.lu](mailto:helpdesk@esante.lu)

**AGENCE  
eSanté  
LUXEMBOURG**

Agence nationale  
des informations partagées  
dans le domaine de la santé



# Cuisine thérapeutique en ergothérapie: vers le retour à l'indépendance et à l'autonomie

Selon les sondages, nous passons en moyenne 21 jours par an en cuisine. Cette activité prend donc une part importante de notre vie quotidienne.

Cependant il arrive qu'une maladie ou un accident vienne entraver nos habitudes de vie et notre indépendance.

C'est à ce moment là que l'ergothérapeute entre en jeu.

En effet, selon le **Règlement grand-ducal du 15 février 2002 déterminant pour la profession d'ergothérapeute, «l'ergothérapeute est habilité à accomplir les actes professionnels suivants:**

- l'adaptation ou la réadaptation aux gestes de la vie courante
- le développement des facultés d'adaptation ou de compensation
- le maintien ou la reprise de l'identité personnelle et du rôle social»

Au sein du Rehazenter, des activités de cuisine dites thérapeutiques sont mises en place par les ergothérapeutes afin de préparer au mieux le retour du patient à ses habitudes de vie antérieures. Chaque ergothérapeute est tenu de se former aux normes spécifiques d'hygiène alimentaires HACCP (Hazard Analysis Critical Control Point). Cette formation est dispensée par l'infirmière hygiéniste et la diététicienne de notre centre.

## Pour qui?

La majeure partie des patients est susceptible de participer à cette activité thérapeutique. L'ergothérapeute référent et le médecin décideront en équipe de l'utilité d'une telle mise en situation en fonction des habitudes de vie et du projet du patient.



## Pourquoi?

Selon la pathologie et le patient, les objectifs seront différents, même si la finalité reste la même, à savoir être indépendant pour la préparation des repas.

En effet, en traumatologie, nous axerons notre prise en charge et notre évaluation sur les capacités du patient à:

- se déplacer avec ou sans aide de marche
- rester en station debout (endurance)
- appliquer les conseils de prophylaxie rachidienne (est ce que les patients utilisent correctement leur dos)
- intégrer ses membres supérieurs dans les différentes tâches (et plus particulièrement la coordination bimanuelle, la dextérité ou la force de préhension).

En neurologie, aux difficultés physiques, s'ajoutent des troubles des fonctions supérieures qu'il ne faut pas négliger. Nous sommes donc amenés à axer notre prise en charge et notre évaluation sur les capacités du patients à:

- planifier les différentes tâches de l'activité

- s'organiser (respecter la chronologie de la recette)
- mémoriser ce qui a été fait et ce qu'il reste à faire
- rester concentré sur une ou plusieurs tâches demandées
- respecter les consignes données
- à travailler de façon sécuritaire

L'ergothérapeute est amené si nécessaire à évaluer, proposer, essayer et mettre à disposition des aides techniques en fonction des incapacités du patient. Les plus couramment utilisées restent les couteaux à angles, tous les couverts à manche grossi et les planches à clous.

Enfin, l'ergothérapeute peut être amené à donner des conseils d'aménagement architectural en fonction de ses capacités et de son handicap.

## Où?

Le Rehazenter dispose d'une cuisine équipée volontairement avec du matériel standard. Cela permet à chaque patient de se projeter plus facilement dans sa cuisine personnelle.

Elle présente cependant une particularité: elle dispose d'un plan



Par exemple, pour travailler la coordination bimanuelle et la dextérité, l'ergothérapeute veillera à ce que la recette comporte des fruits ou des légumes à éplucher et à couper.

Pour travailler l'endurance à la station debout, il va sélectionner une recette qui nécessite de rester debout sur un temps plus ou moins long devant la gazinière (par exemple cuisson des crêpes).

Enfin pour travailler les fonctions supérieures, l'ergothérapeute choisira une recette adaptée aux capacités du patient.

### **Le groupe cuisine thérapeutique**

de travail et de placards réglables en hauteur permettant à une personne de petite taille ou une personne en fauteuil roulant ne pouvant pas se verticaliser de participer à ces activités.

#### **Quand?**

Chaque ergothérapeute peut organiser une séance de cuisine thérapeutique pour un de ses patients. En général ces séances durent de 1 heure à 4 heures en fonction des objectifs fixés en amont.

Par ailleurs, un groupe de cuisine thérapeutique a vu le jour en 2009. Cette équipe organise une fois

par mois une séance de cuisine thérapeutique en groupe avec 4 à 5 patients issus des services traumatologie et neurologie. Cette activité se déroule soit le matin en collaboration avec un cuisinier de chez Sodexo (confection d'un repas complet) ou l'après-midi avec uniquement les ergothérapeutes référents du groupe (confection de pâtisseries et café).

#### **Quoi?**

Les recettes à réaliser sont choisies par le patient et l'ergothérapeute en fonction des objectifs fixés au préalable.

### **QUELQUES CHIFFRES:**

#### **En 2016:**

- 41 patients pris en charge en individuel
- 36 patients pris en charge en collectif

#### **En 2017:**

- 76 patients pris en charge en individuel
- 44 patients pris en charge en collectif





Nouvelle revue  
**Droit & Santé**  
Revue luxembourgeoise

RL  
DS

*Conférence de lancement*

# LA FIN DE VIE AU LUXEMBOURG, DIX ANS APRÈS LES LOIS DU 16 MARS 2009

## LE PROGRAMME

### Allocution de bienvenue

### Les soins palliatifs, la directive anticipée et l'accompagnement en fin de vie

*Christine Dahm,*

Directrice Omega 90 a.s.b.l.

### L'euthanasie et l'assistance au suicide,

*Carlo Bock,*

Commission nationale de contrôle et d'évaluation de la loi du 16 mars 2009 sur l'euthanasie et l'assistance au suicide

### NOUVEAUTÉ :

### Présentation de l'unité médico-légale de documentation des violences (UMEDO),

*Martine Schaul,*

Médecin légiste, LNS

5 NOVEMBRE 2019 - *Forum Da Vinci*  
**17h00 à 19h00** *suivi d'un cocktail apéritif*

Renseignements et inscriptions :  
[www.legitech.lu/revue-abonnement](http://www.legitech.lu/revue-abonnement)

**LEGIT** éditeur juridique





Leasing ING

**Le** secret? Du matériel  
dernier **cri** pour  
**des patients** satisfaits...

**Professions libérales**, que ce soit pour vos équipements médicaux  
ou votre matériel informatique, **pensez leasing**.

[ing.lu/lease](https://ing.lu/lease)

**ING** 

# «L'orientation vers l'avenir»

## Formation managériale au CHNP



Lors d'une cérémonie de remise de diplômes, 15 personnes ont reçu leur certificat de participation au 3<sup>e</sup> parcours de formation managériale organisé au Centre Hospitalier Neuro-Psychiatrique (CHNP) à Ettelbruck.



de gauche à droite: Niamh Catherine Power, Simone Fromm, Marian Dal, Djamila Hamouche, Marina Campos Dinis, Michèle Rech, Melissa Semblano Sequeira, Victoria Schuhmann, Naemi Polfer, Alex Trentin, Martine Kayser (absents sur la photo: Chantal Cruchten, Carine Glaude, Brahim Nassimi et Nadine Welschbillig)

«La philosophie au CHNP se base sur trois principes», explique Dr Mark Ritzen, directeur général du CHNP, lors de la remise des diplômes. «Premièrement, l'égalité dans la différence, c'est-à-dire accepter l'autre et donc se soutenir et s'entraider. Ensuite, le professionnalisme au cœur de notre travail et finalement l'orientation vers l'avenir. L'organisation de ce parcours de formation managériale répond à ces trois principes en formant une nouvelle génération de managers».

Pour ce faire, un parcours de formation a été développé selon les besoins spécifiques du CHNP, alliant à la fois des formateurs internes et externes. Les participants ont ainsi pu se former aux compétences nécessaires à l'exercice d'une fonction de leadership.

Le parcours comptait un total de 144 heures de formation, soit 18 journées réparties sur 10 mois. Au final, les participants comptabilisent ensemble un total de 2.048 heures de présence aux divers modules de formation. Les sujets abordés allaient du droit des patients à la gestion de conflits, en passant par le leadership, le droit du travail, la gestion de projets, le management par la qualité, l'art de la motivation ou encore l'entretien avec les collaborateurs. Une vingtaine de thématiques différentes faisaient partie de cette formation managériale.

«En fin de parcours, chaque participant devait élaborer un concept d'amélioration», précise Emeline Dourte, responsable des Ressources Humaines au CHNP. «Les

projets présentés visaient l'amélioration de la prise en charge ou des pratiques de gestion qui vont bénéficier immédiatement et directement au CHNP, à ses collaborateurs, ainsi qu'aux patients et résidents.»

Du mois d'octobre 2018 au mois de juillet 2019, 15 personnes ont participé à ce 3<sup>e</sup> parcours de formation managériale.

Suite au succès des trois premiers parcours de formation, le CHNP compte renouveler son initiative et proposer à nouveau un parcours similaire à ses collaborateurs dès septembre 2020.

**L'équipe du service  
Formation Continue du CHNP**

# NOS OFFRES DE FORMATION | AUTOMNE 2019



Plus d'infos sur :  
[www.LLCC.lu](http://www.LLCC.lu)



255 Modules en cours du soir

Evening courses / Abendkurse

22 Modules offerts également en cours de jour

200 Séminaires / Seminars / Seminare

Diplôme d'accès aux études universitaires

Option Littéraire (DAEU-A) Octobre 2019

## Formations universitaires

- Master Marketing et Communication Novembre 2019
- Master Banque, Finance, Assurance, parcours Fonds et Gestion Privée Automne 2019
- Master Management des Organisations du Secteur Sanitaire et Social NEW Octobre 2019
- Master Commerce Électronique Hiver 2019/2020
- Licence Sciences de Gestion Automne 2019
- Bachelor Informatique Automne 2019

## Formations spécialisées

- Certificat Contrôle Interne / Certified Internal Control Specialist Octobre 2019
- Cours d'initiation à la langue luxembourgeoise A1.1. Automne 2019

## 50 Formations pour seniors NEW

## Certifications tout au long de l'année

- European Computer Driving Licence, ECDL (English, Français, Deutsch) Organisée en continu
- Pearson VUE - IT certification and professional licensing (English) All year round
- Kryterion (English) All year round

## DIPLÔME D'UNIVERSITÉ | TECHNIQUES DE RELAXATION ET SOPHROLOGIE

Début de la formation : Janvier 2020 (formation sur 2 ans)

### Objectif

- approfondir les techniques de relaxation ainsi que les techniques psychocorporelles, permettant ainsi d'agir dans les domaines prophylactique, pédagogique, thérapeutique, sociétal et sportif ;
- faciliter l'abord relationnel soignant-soigné, ainsi que l'adhésion aux soins (compliance) ;
- utiliser les techniques de gestion du stress, de la fatigue, de l'anxiété et des phobies, notamment aux soins.

### Public cible

- les professionnels de santé médicaux et paramédicaux : médecins, médecins du travail, médecins-dentistes, pharmacien(ne)s, psychologues, sage-femmes, kinésithérapeutes, infirmier(ères), orthophonistes, psychomotricien(ne)s... ;
- les professionnels des ressources humaines : professionnels des ressources humaines, ergonomes, travailleurs sociaux, enseignants, éducateurs spécialisés, entraîneurs sportifs...

*\* il s'agit d'un diplôme attestant des connaissances dans la matière étudiée, mais le diplôme ne correspond ni à un diplôme de Bachelor, ni à un diplôme de Master selon le système de Bologne, et ne peut dès lors pas donner lieu à une inscription au registre des titres au ministère de l'Enseignement supérieur et de la Recherche.*

En  
partenariat avec



[www.LLCC.lu](http://www.LLCC.lu)

Rubrique : Formations universitaires



# Un cycle de conférences dédiées aux stratégies de l'innovation



## Pour confronter ses idées, partager ses expériences

**Innover! Mille exemples d'innovations mais pas de définition standard. Et si, innover, c'était finalement réussir le pari de lancer quelque chose de nouveau; de se démarquer; d'insuffler un état d'esprit, une volonté d'amélioration continue; d'avoir l'audace de se remettre en question; d'être créatif tout en étant bien ancré dans la réalité du terrain.**

Aujourd'hui, une transition s'amorce vers la troisième révolution industrielle, caractérisée par la convergence des Technologies de l'Information et de la Communication, des énergies renouvelables et de nouveaux moyens de transport au sein d'un réseau intelligent. Le Luxembourg est le premier pays à s'y engager à l'échelle nationale et les initiatives ne manquent pas, soutenues, entre autres, par le Ministère de l'Economie et Luxinnovation.

Pour le secteur de la santé, l'innovation constitue une formidable opportunité pour les professionnels de la santé de répondre aux multiples challenges qui s'offrent à eux, tels que le vieillissement de la population et la demande croissante en soins de santé, et ce, dans un contexte budgétaire à maîtriser, avec des ressources cliniques qui tendent à se réduire.

Les hôpitaux, pierre angulaire des soins, sont en première ligne et doivent s'y préparer. C'est pourquoi la FHL a développé un cycle de conférences dédiées à l'innovation, organisé avec le soutien de KPMG qui a une connaissance étendue dans ce domaine de par son implication dans de nombreux projets de digitalisation au niveau du secteur de la santé. **Ce cycle de conférences vise à promouvoir une culture de l'innovation au sein de l'hôpital en rassemblant les acteurs de «terrain» à travers**

**un partage de bonnes pratiques et en les invitant à réfléchir ensemble sur ce qui peut être mis en place, à court et moyen terme, au sein de leur établissement.**

Pour la première conférence, qui s'est tenue le 5 juin 2019 dans les locaux de la FHL, les réflexions ont porté sur la géolocalisation dans l'intérêt des patients, de l'hôpital et des visiteurs. Cette conférence a remporté un vif succès auprès des acteurs du secteur avec la présentation de trois initiatives hospitalières particulièrement réussies et une table ronde qui a permis d'approfondir les questions de management de l'innovation, de réglementation et d'éthique (voir article sur la géolocalisation dans l'intérêt des patients, de l'hôpital et des visiteurs).

Le cycle de conférences va se poursuivre en 2019 et, tour à tour, aborder de manière pragmatique les questions-clés en termes de gouvernance et de choix stratégiques en matière d'investissement et de financement.

En effet, dans le contexte d'optimisation des coûts et de recherche de compétitivité, dans lequel se trouvent actuellement les établissements hospitaliers, de nouveaux choix stratégiques et organisationnels intégrant pleinement les nouvelles technologies semblent s'imposer. Les technologies de l'information - et plus particulière-

ment les technologies de pointe -, apparaissent comme un levier majeur dans la réalisation et la mise en place d'un réseau de soins intégrés, fondement d'une prise en charge coordonnée et efficace. L'introduction de la robotisation au bloc opératoire ou à la pharmacie, ou encore l'utilisation de l'intelligence artificielle pour l'aide à la décision dans le diagnostic médical, sont d'autres exemples qui illustrent les innombrables opportunités qui s'offrent au secteur.

Mais n'oublions pas: la technologie n'est pas le seul domaine d'innovation possible dans les établissements de santé. L'innovation organisationnelle est également essentielle au système hospitalier et vise notamment à améliorer l'accessibilité des services de santé aux patients, fluidifier leur parcours médical et de soin tout en veillant à une meilleure utilisation des ressources, financières bien sûr, mais aussi humaines (expertise des professionnels) et techniques (dernières innovations techniques de diagnostic et de traitement); le tout, en assurant un suivi de qualité.

Vous l'aurez compris, les questions d'innovation offrent de nombreuses perspectives et passionnent tous les publics. Gageons que vous serez nombreux à la prochaine conférence du cycle des stratégies de l'innovation!

Dossier rédigé par: Laure PELLERIN - Economic Advisor & Innovation Coordinator (FHL), Anne DESFOSSEZ - Associate partner (KPMG), et Safaâ MOUJAHID - Senior Manager (KPMG)

# La géolocalisation dans l'intérêt des patients, de l'hôpital et des visiteurs



## 1<sup>re</sup> conférence du cycle «Stratégies de l'innovation»

Pourquoi les outils de géolocalisation rentrent petit à petit dans nos hôpitaux? Comment les porteurs de ces projets ont suscité l'adhésion au sein de leur établissement? Comment ont-ils su prendre en considération l'avis de l'ensemble des parties prenantes et assurer une cohérence avec la stratégie institutionnelle? Quelles plus-values, quel retour sur investissement sur de tels projets? Quelles ont été les difficultés rencontrées et les solutions trouvées pour les dépasser? Comment les porteurs de ces projets ont-ils réussi à financer le déploiement de ces solutions?

Pour répondre à toutes ces questions, nous vous proposons de revenir sur cette première conférence autour des stratégies de l'innovation axées sur l'utilisation de la géolocalisation. Cette conférence, qui s'est tenue le 5 juin 2019, a été l'occasion de donner la parole à des professionnels de la santé qui ont opté pour la mise en œuvre de telles technologies dans l'intérêt de leur établissement, de leur personnel et de leurs patients, et d'échanger sur les bonnes pratiques à suivre pour gérer et réussir de tels projets.

### Retours d'expérience:

- *l'hôpital Foch (Paris) ;*
- *l'hôpital Robert Schuman (Metz);*
- *hôpitaux du nord de la France et de Suisse.*

### Table ronde:

- *Mme Monique Birkel, Directrice des Soins au Centre Hospitalier de Luxembourg (CHL);*
- *M. Damien Dietrich, Directeur médical de la digitalisation aux Hôpitaux Robert Schuman (HRS);*
- *M. Christophe Buschmann, Commissaire auprès de la Commission Nationale pour la Protection des Données (CNPD);*
- *M. Patrick Harpes, Chargé de Projet Digitalisation au Centre Hospitalier Emile Mayrisch (CHEM).*

## Introduction

Qui, aujourd'hui, n'a jamais utilisé un système de GPS pour retrouver son chemin? Qui n'a jamais téléchargé une application sur son smartphone pour optimiser son parcours, le matin, dans les embouteillages?

Alors que la géolocalisation, à l'extérieur, se déploie à la vitesse «grand V», la géolocalisation à l'intérieur de l'entreprise demeure encore peu développée, et l'hôpital, en général, ne fait pas exception. Pourtant, la géolocalisation pourrait offrir des perspectives considérables au secteur hospitalier, tant pour le personnel médico-soignant que pour le personnel des fonctions support. Alors, quels sont les freins? Sont-ils d'ordre budgétaire, technique, éthique ou bien culturel?



## La géolocalisation, une solution de plus en plus plébiscitée

Certains établissements hospitaliers en Europe ont franchi le pas et déployé cette fonctionnalité à travers de nouveaux services au bénéfice de leurs équipes de professionnels de santé et de leurs patients.

C'est le cas de l'hôpital Robert Schuman à Metz avec la géolocalisation des dispositifs médicaux qui a conduit à une optimisation de son parc de pompes. Le deuxième cas, à l'hôpital Foch de Paris, revisite le processus d'accueil en offrant au visiteur, au patient et à ses proches, des facilités en termes d'orientation, ce qui a, par exemple, permis de mieux gérer les files d'attente. Enfin, la troisième initiative a déjà été implémentée dans plusieurs hôpitaux français et se concentre sur le suivi du patient. Il s'agit là de suivre son parcours dans le bloc opératoire, la salle de réveil, puis sa chambre, pour optimiser les flux et les prises en charge. Ce faisant, les durées moyennes de séjour ont pu être réduites de manière significative.

Chacune de ces initiatives tend à apporter une solution pragmatique et innovante à un problème spécifique en :

- transformant la position géographique du matériel ou des personnes en événement interprétable par les métiers;
- proposant via la fonctionnalité de géolocalisation plus d'intelligence autour des services traditionnels d'accueil du public, de prise en charge du patient et de gestion du matériel;
- apportant de la valeur ajoutée aux personnes travaillant ou transitant à toute heure dans les différents services de l'hôpital.

## La géolocalisation, une technique au service du patient et une valeur ajoutée pour les professionnels

La géolocalisation est en fait une technique déjà éprouvée, qui, in-

sérée dans de nouveaux processus, peut s'avérer être un levier d'innovation et offrir de multiples opportunités à l'ensemble des parties prenantes:

1. Pour le patient: son parcours au sein de l'hôpital peut devenir plus sécurisé, sa prise en charge améliorée et son expérience de soins transformée;
2. Pour les professionnels de santé: leurs processus opérationnels peuvent être plus efficaces, libérant davantage de temps à consacrer à leur cœur de métier, c.à.d. les soins aux patients;
3. Pour les ingénieurs biomédicaux: les inventaires peuvent être simplifiés et la maintenance des équipements grandement facilitée;
4. Et enfin, pour l'établissement: une meilleure maîtrise des investissements est envisageable avec, par exemple, une amélioration du taux d'utilisation des équipements.

Interrogés, les professionnels luxembourgeois rappellent que les expériences de géolocalisation ne sont pas nouvelles dans leurs établissements. Dans le cadre de leurs projets de construction et de modernisation de leurs infrastructures, ils citent pour leurs établissements plusieurs cas d'usage intéressants:

- La géolocalisation du patient aux urgences;
- L'accompagnement du patient jusqu'à son lieu de rendez-vous;
- La localisation du professionnel le plus proche pour s'occuper du patient qui nécessite une attention;
- L'optimisation de l'utilisation des dispositifs médicaux, notamment en mutualisant leur utilisation entre différentes unités (pool d'équipements).

**«Il faut garder en tête que la géolocalisation est un outil et non une fin en soi. La géolocalisation doit servir à augmenter l'efficacité de**

**l'établissement et à optimiser les flux notamment via la réduction des goulots d'étranglement.»** (Monique Birkel, Directrice des soins au CHL)

## La géolocalisation et l'exploitation des données, une combinaison idéale?

L'utilisation de la géolocalisation est loin d'être un gadget. C'est une réelle opportunité d'aller plus loin, en exploitant de manière judicieuse les données collectées via des technologies de Data & Analytics.

En effet, les outils de géolocalisation permettent, au-delà de la simple signalisation de la position géographique des biens ou des personnes, de recueillir des données, qui, exploitées en temps réel ou en différé, offrent de nombreuses perspectives d'une part, pour la prévention des erreurs et des anomalies; et, d'autre part, pour la modélisation prédictive et l'optimisation des flux.

Car les enjeux dans les structures hospitalières, c'est de pouvoir répondre in fine à ces besoins:

- Comment réduire les temps d'attente aux urgences?
- Comment améliorer la gestion des hospitalisations programmées?
- Comment faire face à un afflux inattendu de patients dans un service?

L'analyse et le traitement statistique des données collectées relatives au parcours d'un malade pourraient dégager des typologies de parcours de soins et ainsi optimiser la prise en charge des patients.

Néanmoins, bien que les données soient aujourd'hui le nouvel or noir, de nombreuses problématiques existent quant à leur exploitation. Un dialogue sur les questionnements d'ordre éthique est essentiel: «A-t-on vraiment le droit de collecter de telles données? Les patients seront-ils consentants à fournir leurs données de localisation?».



Evaluer les enjeux relatifs à la sécurité de l'information est également un prérequis que les établissements hospitaliers et les entreprises de solutions innovantes vont devoir intégrer by design dans le développement de leurs nouveaux outils et dans la manière de les déployer.

Car le patient n'est pas un consommateur lambda, c'est une personne en souffrance, malade, et potentiellement en situation de faiblesse.

**«Les nouvelles technologies en général et l'outil de géolocalisation en particulier, sont sans conteste des outils permettant de résoudre des problématiques dans les organisations. Il faut cependant analyser de manière sérieuse les risques et les biais que cela peut engendrer, en impliquant le patient dans les réflexions.»** (Christophe Buschmann, Commissaire à la CNPD)

### La géolocalisation, un choix réfléchi en impliquant les acteurs de terrain

Cependant, la géolocalisation indoor pose encore quelques défis techniques. En effet, celle-ci peut se révéler complexe dans les établissements de santé, en raison notamment de l'historique des bâtiments et de la présence d'environnements cloisonnés pour des raisons de sécurité (IRM, par exemple). L'infrastructure hospitalière se doit donc de pouvoir évoluer

pour devenir encore plus moderne et flexible.

Il s'est avéré que certains projets - en ajoutant les coûts de la plateforme logicielle, de l'application, de l'achat ou de la location de bornes et de la maintenance - pouvaient devenir onéreux. C'est pourquoi le choix des outils et des technologies doit être bien évalué en amont et s'inscrire dans une stratégie de digitalisation plus globale. Le retour sur investissement sera maximisé si les attentes ont été bien définies et les coûts du projet bien estimés au préalable.

L'implication des parties prenantes à la géolocalisation est également primordiale. Tout d'abord, un projet réussi est le plus souvent un projet porté par une équipe pluridisciplinaire impliquant - dans le cas de la mise en place d'outils de géolocalisation - aussi bien des experts de l'informatique et de l'infrastructure que le personnel assurant la prise en charge du patient et la direction, sans oublier le patient.

**«Un défi majeur est de créer les conditions propices pour faire communiquer et travailler ensemble les différentes professions de l'hôpital (médecin, soignant, ingénieur, juriste, etc.) sur une problématique donnée. Pourtant, si on y arrive, on se rend vite compte de l'incroyable intelligence que l'on peut créer.»** (Damien Dietrich, Directeur médical de la digitalisation aux HRS)

Puis, les acteurs de terrain doivent s'approprier les nouveaux outils. Un monitoring du changement («Change management») via la mise en place de sessions d'information, de formation tout en intégrant l'utilisation des retours d'expérience reste également très important pour assurer l'utilisation la plus optimale des technologies de géolocalisation.

### Et demain?

Pour aller plus loin dans le développement de nouvelles solutions au profit du patient, on peut ouvrir l'hôpital à d'autres acteurs du public comme du privé, en veillant à ce que l'offre rencontre la demande. Dans ce cadre, l'idée serait de mettre en relation les fournisseurs de solutions (start-ups, industries, monde académique) et les établissements hospitaliers, au sein desquels ils pourraient affiner leur produit avant lancement sur le marché. Les hôpitaux pourraient devenir des «terrains de jeux» sur lesquels expérimenter, tester, valider les solutions innovantes, avant d'éventuellement les déployer à plus grande échelle.

**«Il faut voir toutefois dans quelle mesure l'hôpital peut accompagner les start-up, les ressources internes étant limitées. En tout cas, il ne faut pas oublier d'impliquer les acteurs de la recherche dans la démarche.»** (Patrick Harpes, Chargé du projet de digitalisation au CHEM)

La volonté de construire des solutions innovantes pour le patient et les équipes responsables de sa prise en charge est bien présente au sein des hôpitaux. A la question, «Cela vous intéresserait-il de travailler au cours des prochains mois sur un proof of concept?» 83,3 % des participants à la conférence ont répondu «oui», sans détour, avec comme première action la géolocalisation du matériel.

Affaire à suivre!



Sondage réalisé en fin de conférence

# Trois initiatives hospitalières particulièrement réussies



**Panorama des solutions présentées le 5 juin 2019 lors de la conférence sur la „Géolocalisation dans l'intérêt des patients, de l'hôpital et des visiteurs.”**

## 1. Un GPS intelligent dans les couloirs de l'hôpital Foch

**Présentation par Mme Valérie Moulin (Directrice de la Communication et de l'Expérience Patient, Hôpital Foch) et M. Johan Jegard (Président, Sweepin).**

L'hôpital Foch s'est engagé, depuis plusieurs années, dans l'amélioration de l'expérience patient. Il se définit, lui-même, comme un «terrain de jeux» sur lequel les start-up peuvent venir tester leurs solutions.

Initialement, la multiplication des panneaux signalétiques sur le site devenait un casse-tête chinois, aussi bien pour les patients que pour le personnel, qui perdaient beaucoup de temps à retrouver leur chemin. L'idée était donc de les aider à naviguer dans l'établissement d'une manière plus aisée.



Pour cela, l'hôpital s'est tourné vers la jeune start-up Sweepin, qui proposait une solution d'accueil et de guidage intelligent et ce, sans pose de matériel.

Grâce au partenariat avec Doctolib, la solution permet au patient de bénéficier d'un accueil personnalisé depuis son smartphone: concrètement, après avoir pris un rendez-vous via Doctolib, le patient reçoit un sms de confirmation comportant un lien pour générer son itinéraire, depuis son domicile jusqu'à l'hôpital. Il peut alors utiliser cet itinéraire pour arriver au plus proche de son lieu d'accueil.

L'hôpital a également mis cette application au service de son personnel, ce qui a contribué à faciliter leur adhésion.

Une implication importante de la Direction des Systèmes d'Information et du personnel de terrain ainsi qu'une communication (interne et externe) accrue ont été décisives pour faire de ce projet un succès et envisager de nouvelles applications pour le futur (branchement de l'application aux bornes d'accès, prépaiement des consultations directement depuis le smartphone).



## 2. Du casse-tête... à l'application user-friendly

La sécurisation du parcours des patients au bloc opératoire, par leur géolocalisation (présentation par M. Pierrick Gonnet, Directeur de Kheops Technologies S.A.)

Face à des flux de patients importants, à une communication inefficace entre les professionnels et à l'absence d'indicateurs d'activités, différents établissements français ont fait le choix de la solution proposée par Kheops Technologies pour optimiser les prises en charge au bloc opératoire et aux urgences.

L'idée était d'associer la technologie de géolocalisation (par RFID: radio-frequency identification) à un logiciel de reconstitution des trajets patients (notamment via leur dossier patient informatisé).

Cette solution a notamment permis de:

- localiser en temps réel les patients;
- reconstituer, sécuriser et optimiser les flux patients;
- réaliser des tableaux de bord de suivi d'activité ainsi que des statistiques associées;
- gérer les alertes et informer les accompagnants du statut de prise en charge de leurs proches (par SMS et via un écran d'affichage);
- fluidifier la communication entre les intervenants à chaque étape du parcours.

Au-delà de ces plus-values, les délais de prise en charge ont pu

être réduits, grâce à une meilleure analyse des flux, des goulots d'étranglement et des opportunités d'efficacité. Dans un contexte de maîtrise des coûts, un quart des chambres a pu être supprimé, ce qui représente un retour sur investissement intéressant.

Pour mener à bien ce projet, le respect des textes réglementaires relatifs à la protection des données (un consentement du patient est demandé à son admission) et l'implication des métiers et des équipes techniques de l'établissement ont été des éléments prépondérants.



## CYCLE DE CONFÉRENCES Gouvernance de l'innovation

SAVE THE DATE  
11 décembre 2019  
16:00 - 18:30



Lieu : KPMG Luxembourg, Société Coopérative  
39, avenue John F. Kennedy  
L-1855 Luxembourg



### 3. Retour d'expérience sur la géolocalisation des dispositifs médicaux aux Hôpitaux Privés de Metz.

#### Une solution pour des hôpitaux qui ne perdent plus leur matériel!

Une présentation par M. Farid Annabi, Responsable Biomédical à l'Hôpital Robert Schuman

L'hôpital était confronté à un problème de gestion de ses pompes PCA, entre le bloc opératoire, la salle de réveil et les unités de soins. Le matériel n'était pas disponible au moment requis, lors de la prise en charge du patient au bloc opératoire. Les professionnels perdaient un temps considérable pour le retrouver. Par ailleurs, ces pompes, qui souvent restaient inutilisées dans les unités de soins, pouvaient échapper aux programmes de maintenance préventive.

Dans ce cadre, un projet de géolocalisation a été mené au sein d'un service pilote, le service de chirurgie thoracique, en choisissant une technologie Stanley Healthcare, intégrant une plateforme logicielle connectée avec l'application de gestion des actifs de l'établissement et utilisant des tags à positionner sur les équipements.

Cette solution a permis d'optimiser le temps de travail du personnel

soignant qui pouvait localiser rapidement les pompes dont il avait besoin, au moment voulu. Par ailleurs, aucun investissement supplémentaire en pompes n'a été requis au niveau du service pilote, ce qui est intéressant, si on considère que le prix moyen d'une pompe PCA est d'environ 2000 € TTC.

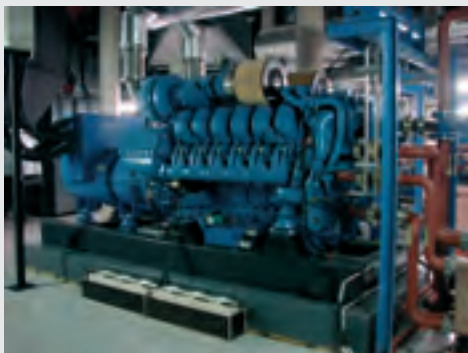
De par la maîtrise des inventaires, les taux de maintenance des pompes PCA sont passés de 65 % sans géolocalisation à 100 % avec géolocalisation, ce qui représente une véritable sécurisation de la prise en charge des patients.

Une bonne définition du périmètre du projet et des besoins, les infrastructures Wifi performantes de l'établissement ainsi que l'engagement des équipes de terrain ont permis à cette initiative d'être couronnée de succès: l'hôpital envisage aujourd'hui de déployer cette solution à d'autres services et à d'autres types de matériel mobile.



Les tags mis en place sur les pompes PCA





**Énergie électrique sécurisée  
Distribution Moyenne Tension  
Systèmes No-Break  
Groupes électrogènes  
Modules de cogénération**

**[www.energolux.lu](http://www.energolux.lu)**

**CONTRIBUER À LA  
QUALITÉ DE VIE ET AU  
BIEN-ÊTRE DES PATIENTS,  
DES VISITEURS ET DES  
PERSONNELS HOSPITALIERS**



Grâce à une large palette de services destinés à améliorer la sécurité et la qualité des prestations dans les établissements, nous accompagnons les professionnels de santé : accueil et admission, nettoyage et entretien, restauration...

**[WWW.LU.SODEXO.COM](http://WWW.LU.SODEXO.COM)**

**sodexo**  
SERVICES DE QUALITÉ DE VIE

**ORTHOPÉDIE FELTEN**  
Luxembourg / Eich / Mondorf-les-Bains / Esch-sur-Alzette

*Votre bien-être, c'est notre métier.*



Le nom "Orthopédie FELTEN" est garant de qualité et de service.



Nous combinons compétence technologique et souci d'aides thérapeutiques, résultat d'une expérience de plusieurs décennies, tradition d'une entreprise familiale. Nos collaborations avec les meilleurs producteurs européens, les hôpitaux, médecins et kinés luxembourgeois permettent aujourd'hui à Orthopédie FELTEN d'être un des leaders nationaux dans le domaine du médical et du para-médical, avec un suivi personnalisé à chacun, des services à domicile ou en milieu médicalisé au Luxembourg, et des livraisons au Luxembourg, en Allemagne, en France et en Belgique.



De plus, nous proposons également des solutions en prothèses mammaires et sous-vêtements adaptés, des séances de kinésithérapie et de B-E-St, mais également un concept de services personnalisés à nos partenaires sportifs.

Nous travaillons sans relâche à être la solutions à tous vos maux, dans toutes vos activités.



494927

[www.offelten.lu](http://www.offelten.lu)

488464

# Les 20 ans du Centre François Baclesse

**Le Centre François Baclesse (CFB) a la volonté de proposer à ses patients une radiothérapie moderne qui répond aux plus hautes normes de qualité. C'est une structure orientée vers l'avenir et qui place le patient au centre de ses priorités.**

Le Centre national de radiothérapie a débuté le 1<sup>er</sup> janvier 2000: il y a 20 ans avec deux accélérateurs modernes installés au sous-sol de l'ancien hôpital d'Esch-sur-Alzette!

À l'époque personne ne pouvait prévoir les avancées de l'informatique, de la robotique, de l'intelligence artificielle qui viennent aujourd'hui potentialiser cette arme thérapeutique qu'est la radiothérapie et qui donne de nouvelles chances aux patients. Le CFB est fier d'avoir été capable de fédérer tous les hôpitaux autour des mêmes principes et des mêmes valeurs. Nous pouvons affirmer sans crainte que le Docteur Michel Untereiner a dirigé le CFB de main de maître avec ses équipes dévouées pour le mener vers l'excellence. Son successeur, le Professeur Guillaume Vogin qui prendra ses fonctions en septembre et sera aux côtés du Docteur Untereiner durant un an afin de lui transmettre le flambeau et continuer les projets amorcés avec l'Université de Nancy et l'Université de la Sarre dans les domaines de la recherche et de la protonthérapie.

## Le CFB en évolution permanente

Au fil du temps, le CFB s'est équipé: radiothérapie conformationnelle sans et avec modulation d'intensité, curiethérapie à haut-débit de dose et curiethérapie interstitielle ont été mises en place. Entre 2011 et 2013, trois nouveaux accélérateurs ont été installés (RapidArc 1,2,3) et un CyberKnife en 2014 afin de développer la radiothérapie stéréotaxique robotisée.

Les équipes ont créé des standardisations des soins en oncologie et ont défini la place de la radiothéra-



pie dans la prise en charge thérapeutique, ce qui était très important pour participer à l'organisation des soins en oncologie au pays.

## Petit bilan

Force est de constater qu'au terme de ces 20 ans, le CFB peut se targuer d'avoir acquis une expertise organisationnelle et clinique.

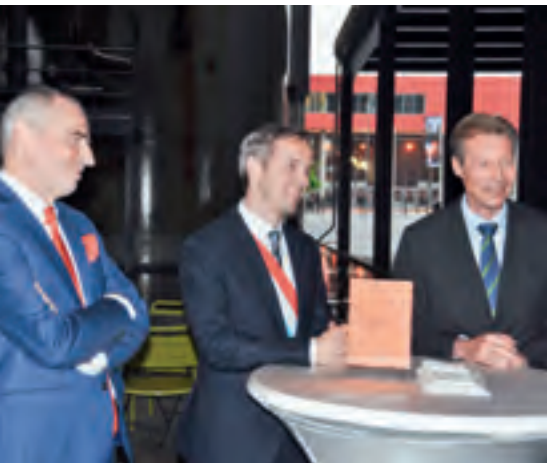
L'offre de soin disponible se place au niveau des plus grands centres européens de radiothérapie tant en terme de technologies innovantes que de résultats (comme en attes-



te l'audit B-QUATRO qui confirme en 2018 un « centre d'excellence »).

Le premier plan de recherche (2015-2019) est arrivé à son terme et constitue le socle sur lequel la recherche pourra se développer dans l'avenir, à partir de 2020.





Le CFB entre dès à présent dans une nouvelle phase de développement continu, basée sur des acquis solides:

- L'institution sera définitivement ancrée dans le système de soins du cancer au Luxembourg, trouvera sa place et sera un des moteurs du développement des réseaux de compétences hospitaliers à venir.
- Le changement de direction planifié en 2020 sera une opportunité de renouvellement des visions pour l'institution, avec le développement d'une recherche confrontée aux enjeux européens.
- Le projet de changement de site pour le CFB (Südspidol) sera l'occasion de développer une architecture adaptée aux nouvelles technologies et aux besoins de la population face à la maladie cancéreuse.

## Célébration des 20 ans du CFB

Cette célébration a eu lieu à la Halle des Poches à Fontes le mardi 11 juin. De nombreuses personnalités avaient fait le déplacement: Son Altesse Royale le Grand-Duc Henri de Luxembourg, Etienne Schneider, vice Premier Ministre et Ministre de la Santé, Georges Mischo, Bourgmestre de Esch-sur-Alzette, les administrateurs des gouvernances hospitalières, des directeurs de divers hôpitaux...

### Intervention du Docteur Michel Untereiner

Le Docteur Michel Untereiner a souligné lors de son discours que: *«La naissance du Centre François Baclesse a été l'aboutissement d'une volonté politique forte et éclairée de créer un centre de radiothérapie. C'était un souhait et une attente de l'ensemble de la communauté médicale pour compléter les soins dans le domaine du traitement du cancer.»* Selon lui, la radiothérapie est un domaine extrêmement technique mais qui ne serait rien sans les hommes qui ont œuvré au quotidien pour s'assurer de la qualité des soins et de la qualité du ressenti des patients. Durant ces 20 ans son équipe a été *«féconde car structurée autour de son engagement fort qui était d'offrir aux patients une prise en charge de qualité avec et surtout une évaluation continue des résultats individuels ou collectifs.»*



Le Docteur Michel Untereiner a souligné le fait que son équipe et lui ont développé leur sensibilité à la dimension humaine, de leur rôle et de leurs missions dans le domaine des soins en oncologie. Selon lui, leurs plus profondes ambitions cliniques, médico-techniques, éthiques ont été atteintes au cours de ces 20 dernières années.

### Le CFB dans le projet Südspidol

Le CFB sera inséré au cœur du Südspidol avec ses 6 bunkers et d'autres machines des plus modernes.

Selon Gilles Sommerhalter, Directeur administratif et financier du CFB: *«Le CFB se tourne vers le futur en participant au projet Südspidol, Ce projet de grande envergure destiné à moderniser en profondeur le Centre Hospitalier Émile Mayrich et à regrouper les activités des trois sites en un seul, va également permettre au Centre François Baclesse d'envisager sereinement l'avenir.»*

*Le nouveau Centre François Baclesse prévoit la construction de six bunkers*

*permettant à la fois de faire face à la croissance régulière de l'activité, mais aussi à l'arrivée des technologies d'avenir qui s'annoncent en oncologie-radiothérapie.*

*Le concept architectural ayant pris en compte les exigences d'un «Life cycle hospital» et le site d'implantation offrant un potentiel d'extension, des projets plus ambitieux encore pourront y voir le jour à plus long terme.»*

Source:  
Semper Luxembourg N°115-Juillet 2019  
Journaliste: Sandrine STAUNER-JACQUES  
Photos: Philippe WATRIN



Le **University of Luxembourg Competence Centre** dispose d'un pôle de compétence qui se concentre sur le secteur de la santé. L'équipe du pôle Santé est spécialisée dans le développement et la mise en place de dispositifs de formation adaptés aux besoins du secteur.

### **Voici les prochaines formations du pôle Santé :**

- Nouveau** → **Cultiver son intelligence émotionnelle (16h)**  
25 et 26 septembre 2019
- **L'adhésion médicamenteuse : comment structurer le conseil au patient ? (8h)**  
4 et 5 octobre 2019
- **Les clés du management (32h)**  
22 octobre – 5 décembre 2019
- **Certificat universitaire en pédagogie médicale (48h)**  
6 novembre 2019 au 24 juin 2020
- Nouveau** → **Forum « Documentation et Classification des Séjours Hospitaliers »**  
27 novembre 2019
- **RGPD : La protection des données pour les médecins (6h)**  
27 novembre et 11 décembre 2019
- **Formation de l'infirmier tuteur (32h)**  
En allemand : 31 janvier – 3 mars 2020  
En français : 2 avril – 4 juin 2020
- Nouveau** → **Les enjeux de la digitalisation dans le secteur hospitalier (20h)**  
1<sup>er</sup> trimestre 2020



# JOURNÉE EUROPÉENNE DE LUTTE CONTRE LA DOULEUR

Dans le cadre de la semaine contre la douleur,  
l'équipe pluridisciplinaire de la Pain Clinic propose  
de se mobiliser activement au sein du CHL

**LUNDI 14 OCTOBRE 2019** CHL CENTRE

## ➤ **STANDS** - HALL D'ENTRÉE CHL CENTRE, DE 10H00 À 16H30

- › **Qu'est-ce que la douleur? Comment l'évaluer? La douleur fantôme**
- › **La Sophrologie et la douleur** (possibilité de s'inscrire à une séance d'initiation à la Sophrologie en fin de journée)
- › **Prise en charge non médicamenteuse de la douleur**
- › **Traitements médicamenteux et prise en charges spécifiques de la douleur, PCA / Périodurale / ALR). La réalité virtuelle au service de la douleur**
- › **La prise en charge de la douleur en salle d'accouchement**

## ➤ **ATELIERS THÉMATIQUES** - SALLES R1 A/B/C, DE 10H00 À 16H30

- Salle R1A **Atelier pour la femme enceinte : Hypnose, haptonomie, TENS**  
**Atelier de la prise en charge de la douleur pour les prématurés**
- Salle R1B **Techniques spécifiques de prise en charge non médicamenteuse contre la douleur / Massage de Bowen / Biofeedback**
- Salle R1C **Tens / Relaxation**  
**La thérapie EMDR et la gestion des douleurs**

## **MINI CONFÉRENCES** - AMPHITÉÂTRE, DE 16H30 À 19H00

16H30	<b>Hypnose en salle de naissance : retour sur une année d'expérience</b>	Sage-femmes
17H00	<b>Les nouvelles approches médicamenteuses</b>	Dr Boisanté
17H40	<b>Hypnose</b>	Dr Robert
18H15	<b>Vivre avec la migraine</b>	Dr Reiff



# Comprendre le compte rendu anatomo-pathologique de mon cancer du sein

**T**out diagnostic de cancer — du sein — repose sur le **compte rendu anatomo-pathologique**. Ce dernier englobe les résultats du diagnostic de base à savoir le type de la tumeur, son stade (degré d'extension) et son grade (agressivité), ainsi que le dosage des marqueurs moléculaires voire génétiques.

À l'issue du processus d'analyse, le pathologiste résume ses complexes conclusions médicales dans un compte rendu souvent peu intelligible pour les non-initiés.

Notre objectif avec **ce guide** est d'aider les patientes à s'y retrouver et à mieux comprendre leur **compte rendu d'anatomopathologie**. Les **explications** peuvent autant servir à les préparer à leur prochain rendez-vous avec le médecin qu'à mieux accepter le traitement prévu.

Le guide est disponible en langues française ou allemande. Rendez-vous sur <http://www.cancer.lu/fr/publications/brochures> pour un

téléchargement rapide ou sur demande au T 45 30 331 • E [fondation@cancer.lu](mailto:fondation@cancer.lu), un envoi gratuit de la brochure sera adressé.



## NOUVEAU pour les patients atteints d'un cancer: le Pilates

**V**isez vitalité, force et relaxation pour cette rentrée. Cette discipline vise le renforcement musculaire du corps et la pérennité de la mobilité des articulations grâce à des séances de mouvements quotidiens comprenant des éléments du Pilates et de l'entraînement fonctionnel. Le cardio est activé et renforcé.

Les séances ont lieu tous les mardis de 11.00 à 12.00 heures à la Fondation Cancer avec Anja Olinger, professeure de sport.

Plus d'infos dans l'agenda [www.cancer.lu](http://www.cancer.lu) ou T 45 30 331.





# GECARES.COM

>>Rejoignez-nous

## Votre communauté GE CARES



Accédez à nos formations en ligne telles que les vidéos tutorielles, les webinars cliniques, protocoles et cas cliniques



Connectez-vous avec d'autres professionnels de santé et interagissez avec les principaux leaders d'opinion



Partagez votre expérience et restez informé des dernières nouveautés publiées par vos pairs

GECARES.COM



- 1 Munissez-vous de votre **identifiant système**. Rendez-vous sur le site **GECARES.COM**
- 2 Remplissez les champs pour **compléter votre inscription** et validez
- 3 Réceptionnez le message confirmant votre inscription sur votre adresse email et **activez votre compte**
- 4 Vous faites maintenant partie de la communauté. Vous pouvez ainsi **compléter votre profil** et profiter pleinement de la **Communauté GE Cares**

Besoin d'aide? Composez le numéro vert 0 800 90 87 19  
©2013 General Electric Company. Tous droits réservés



*La nouvelle plateforme pour la communication et l'organisation des soins*



www.cttl.lu | 43 rue du Père Raphaël - L-2413 Luxembourg | Tél. 40 51 51 1

# Placer le patient au cœur de nos préoccupations



**P**lacer le patient au cœur de nos préoccupations, c'est placer le patient dans une filière de soins coordonnée entre les prestataires hospitaliers et ceux du secteur ambulatoire. A ce titre, le réseau Help veille depuis toujours à entretenir une collaboration étroite avec les hôpitaux afin de garantir la continuité et la sécurité des soins et un retour à domicile dans de bonnes conditions sanitaires et dans les délais les plus appropriés pour le patient et ses proches.

## **Les infirmiers-relais, essentiels pour faire le lien entre hôpital et domicile**

Help a donc mis en place une équipe d'infirmiers-relais sur les différents sites hospitaliers dont l'objectif principal est d'assurer le suivi du bénéficiaire depuis son admission jusqu'à son retour à domicile. Il optimise ainsi l'échange d'informations entre le secteur hospitalier et le secteur ambulatoire. En outre, il assure la prise de contact ainsi que la préparation de la sortie de tout patient qui devra bénéficier de soins à domicile. Il réalise un recueil d'informations pertinentes en vue de cerner les

besoins spécifiques des différentes parties prenantes, de planifier avec eux les objectifs et interventions de soins et ainsi assurer les transmissions d'informations au responsable d'antenne de soins. Ainsi celui-ci dispose des informations utiles pour anticiper et/ou adapter à son tour d'éventuels besoins matériels ou humains spécifiques pour répondre aux besoins du patient. Cette démarche a pour objectif principal d'améliorer le confort du patient et des acteurs de soins et propose un accompagnement différencié et individualisé aux patients et à leurs familles, dans l'organisation de la continuité des soins à domicile, au vu des situations particulières rencontrées.

## **Assurer un processus de prise en charge qualitatif**

A ce titre également, pour renforcer et valoriser le dispositif déjà en place et face aux défis et contraintes respectifs, le réseau Help se dote d'un coordinateur de processus. Au profit de la qualité des prestations et de l'amélioration continue des soins, il aura pour mission de surveiller et piloter le processus de prise en charge des

patients et de l'intégrer dans des filières de soins définies en collaboration avec les hôpitaux et les institutions spécialisées.

Dans un environnement sanitaire de plus en plus complexe et spécialisé, il convient de placer le patient dans un parcours de soins coordonné et structuré qu'il pourra appréhender de manière transparente et éclairée et dans laquelle il sera acteur de sa prise en charge.

Grâce au travail des infirmiers-relais en milieu hospitalier, une relation de confiance s'établit entre les différents acteurs notamment le médecin spécialiste, le médecin généraliste, le patient et le réseau. Tous les rôles sont clairement définis, tout comme les responsabilités. Grâce à un sens commun, à des perspectives centrées sur le patient et surtout grâce à une collaboration efficace, les projets de vie des patients sont respectés et leur bien-être physique, psychique et social s'en trouve amélioré.

## **Catherine GAPENNE**

Directrice des Aides et Soins de la Croix-Rouge luxembourgeoise, membre du réseau Help



# SAVE THE DATE



LE GOUVERNEMENT  
DU GRAND-DUCHÉ DE LUXEMBOURG  
Ministère de la Santé

Direction de la Santé

## LE BON USAGE DES ANTIBIOTIQUES

*Formation pour tous les professionnels de santé*

**Samedi 28 septembre 2019**

**08h30 à 13h50**

**À l'Université, Belval**

Inscription obligatoire avant le 25 septembre :

[http://widong.lu/fr/formations/detailformation.asp?for\\_id=628](http://widong.lu/fr/formations/detailformation.asp?for_id=628)



ASSOCIATION NATIONALE DES INFIRMIÈRES  
ET INFIRMIERS LUXEMBOURGEOIS

# SAVE THE DATE



LE GOUVERNEMENT  
DU GRAND-DUCHÉ DE LUXEMBOURG  
Ministère de la Santé



LE GOUVERNEMENT  
DU GRAND-DUCHÉ DE LUXEMBOURG  
Ministère de l'Agriculture, de la Viticulture  
et du Développement rural

## PRÉSENTATION DES AVANCÉES DU PLAN NATIONAL ANTIBIOTIQUES

*Pour tous les professionnels de santé et le grand public*

**Jeudi 21 novembre 2019**

**15h30 à 17h15**



PLAN NATIONAL  
ANTIBIOTIQUES  
ONE HEALTH

# Nouvelles localités pour la chimiothérapie ambulatoire



**Le Centre Hospitalier du Nord accueille désormais les patients en chimiothérapie ambulatoire dans de nouvelles localités. Située au rez-de-chaussée, l'unité offre un confort maximal tout en garantissant une prise en charge de haute qualité.**



Le chiffre des patients en chimiothérapie a augmenté de 25 % en 2019 par rapport à 2018. Une personne sur trois devra faire face à une maladie cancéreuse au cours de sa vie. Face à cette tendance, la direction du CHdN avait décidé en 2017 de transférer son unité de chimiothérapie, qui se trouve désormais au rez-de-chaussée, et d'augmenter le nombre de places de traitement de 7 à 12. Étant donné qu'aujourd'hui 90 % des traitements de tumeurs sont effectués en ambulatoire, l'objectif visait à offrir au patient une structure dotée d'un confort maximal.



S'étendant sur deux salles communicantes bénéficiant d'une agréable luminosité et comprenant un local de prélèvement, d'une salle d'urgence médicale ainsi que de deux salles de consultations médicales, l'unité de chimiothérapie dispose de postes de traitement confortables, équipés chacun d'un terminal interactif permettant au

patient d'accéder à l'internet, à la télévision ou encore d'écouter de la musique. Une kitchenette spécialement aménagée pour les patients s'inscrit dans l'esprit bien-être de l'unité.

## Poste d'observation avec vue sur le patient

Afin de garantir au patient un maximum de sécurité pendant son séjour, le poste infirmier se situant immédiatement devant les salles de traitement donne une vue directe sur les personnes en traitement. «Le poste est occupé en permanence par un membre de l'équipe. Ainsi, nous pouvons interagir non seulement avec les patients mais aussi intervenir sans délai dans le cas d'un malaise», explique Marc Groben, responsable du service. De leur côté, les patients apprécient les nouvelles localités. «J'ai toujours admiré l'engagement et

la dynamique de cette fantastique équipe. Même dans les anciens locaux qui rendaient les conditions de travail temporairement compliquées, le staff ne s'est jamais lassé. Au contraire, je me suis toujours sentie très à l'aise. Bien sûr, l'équipe ainsi que les patients de chimiothérapie peuvent désormais bénéficier d'un confort maximal dans la nouvelle structure qui permet vraiment de respirer. J'ai apprécié non seulement le cadre familial mais aussi l'esprit relaxant des nouveaux lieux», raconte une patiente.

«Au CHdN, nous mettons tout en œuvre pour que le patient et ses besoins individuels soient au centre de la prise en charge. La médecine de pointe que nous offrons en oncologie s'associe désormais à des localités proposant un confort et une sécurité maximale tout en garantissant un temps d'attente ne dépassant pas les 15 minutes. La nouvelle structure permet de son côté à notre équipe médico-soignante d'exercer son travail dans les meilleures conditions possibles», soulignent à leur tour les membres de l'équipe qui se compose des deux oncologues Dr Frank Jacob et Dr Claude Schalbar ainsi que de six infirmières spécialisées en oncologie, traitement de la douleur et en soins palliatifs.



# 14ème Journée d'Etude

## Bientraitance : des paroles et des actes

www.cbk.lu

8h15—8h30	Accueil des participants
8h30—9h00	<b>Ouverture de la journée</b> Représentant du Ministère de la Santé, Luxembourg <b>M. Fabrice Carouille</b> , Directeur des soins pôle Femme, Mère, Enfant HRS
9h00—10h00	<b>Construire et entretenir une culture de la Bientraitance - Quelques propositions d'éthique interventionnelle</b> <b>Pr Michel Dupuis</b> , Philologue, neurolinguiste, philosophe, responsable scientifique du GEFERS, vice-président du Comité Consultatif de Bioéthique de Belgique
10h00—11h00	<b>La Bientraitance au quotidien - lorsque prendre soin ne se confond pas avec faire des soins - Une vigilance éthique</b> <b>Pr Walter Hesbeen</b> , Infirmier, docteur en santé publique, responsable pédagogique du Groupe Francophone d'Etudes et de Formation en Ethique de la Relation de Service et de Soins (GEFERS), Professeur à l'Université Catholique de Louvain
11h00—11h30	Pause café
11h30—12h15	<b>Bientraitance en obstétrique : ce que revendiquent les parents est-il accessible ?</b> <b>Dr Amina Yamgnane</b> , Gynécologue-obstétricienne, présidente de la Commission ProBité au Collège National Gynéco-Obstétricien Français (CNGOF), chef de service de la maternité de l'Hôpital Américain de Paris
12h30—14h00	Pause déjeuner
14h00—15h00	<b>La bienveillance au cours de la consultation de pédiatrie en maternité - Guidance parentale</b> <b>Dr Christian Burle</b> , Pédiatre, responsable de Structure Interne, Centre Hospitalier de Toulon, Hôpital Sainte Musse
15h00—15h45	<b>Bientraitance managériale: idéalisme ou défi pour les hôpitaux ? Retour d'expérience</b> <b>M. Fabrice Carouille</b> , Directeur des soins pôle Femme, Mère, Enfant des Hôpitaux Robert Schuman
15h45—16h30	<b>La Bientraitance du patient-partenaire. Présentation du projet de recherche commun entre les HRS et la LSRS</b> <b>Pr. Christian Doude van Troostwijk</b> , Philosophe, directeur Department of Public Responsibility, Luxembourg School of Religion & Society (LSRS)
16h30	Clôture de la journée



La modération de la journée sera assurée par **Dr Armand Koch**, médecin ORL, vice-président du Comité d'Ethique des Hôpitaux Robert Schuman

Sous le patronage du



Avec la collaboration de



**Vendredi 11 octobre 2019**  
**Alvisse Parc Hôtel**  
**Luxembourg**

**Inscriptions :**

**myriam.pirretz@hopitauxschuman.lu**  
**T +352 26 333 9000**



# La délégation du SAMU National Sénégalais en visite au Luxembourg

SANTÉ + DÉVELOPPEMENT + COMPÉTENCE

DeWidong



Le DeWidong a été sollicité par l'agence luxembourgeoise pour la coopération au développement (Luxdev) pour participer au 4<sup>ème</sup> programme indicatif de coopération entre le Sénégal et le Luxembourg.

Ce programme comporte deux axes stratégiques bien définis:

1. La santé et la protection sociale
2. La formation professionnelle et technique ainsi que le développement des compétences du personnel de santé

Dans le cadre de ce deuxième point, un premier pas consistait en la réalisation d'un benchmarking, c'est-à-dire venir sur place et se comparer aux autres et donc voir le fonctionnement complet et l'organisation des urgences (de l'appel aux secours jusqu'à l'arrivée

du patient à l'hôpital) chez nous au Luxembourg. Ainsi nous avons accueilli des représentants du SAMU National du Sénégal et des médecins chefs de service des urgences de différents hôpitaux sénégalais, très demandeurs d'informations pour pouvoir restructurer et améliorer le système de prise en charge des urgences au Sénégal.

Une deuxième étape s'intéressait à la formation – initiale et/ou continue – des professionnels de santé et plus particulièrement aux moyens pédagogiques modernes de mise en situation réelle sans impact sur un patient, donc à la simulation.

Les objectifs de la visite étant connus, le DeWidong a organisé un programme sur 3 jours permettant de donner à nos hôtes une vue globale du fonctionnement des premiers secours au Luxembourg, de

l'accueil et des flux au sein des services des urgences et de la formation professionnelle via la simulation.

Le premier jour nous a permis de visiter les services d'urgences pédiatriques et adultes du Centre Hospitalier du Luxembourg (CHL), alors en jour de garde. M. A. Marguet, soignant chef d'unité des urgences adultes nous a expliqué le tri et les flux patients ainsi que l'ensemble de l'infrastructure du parcours patient. Un passage ensuite à la clinique pédiatrique a permis à M. B. Kirfel, soignant chef d'unité des urgences pédiatriques, de présenter le fonctionnement et la salle de déchocage pédiatrique.

L'après-midi de cette journée a été consacrée à la visite du Corps Grand-Ducal des Services d'Incendie et de Secours (CGDIS) où le Dr P. Stammet et M. J. Gloden





nous ont expliqué la nouvelle organisation suite à la restructuration récente des services de secours au plan national. La visite de la Centrale des Secours d'Urgence (C.S.U. 112) a beaucoup impressionné par la technique et la rapidité de réactions aux appels. Ensuite une visite en détail du SAMU a pu se faire et notamment de ses équipements et matériels spécifiques.

La deuxième journée de la visite a été entièrement consacrée à la simulation. L'équipe du DeWidong a présenté les infrastructures et équipements avec les salles de simulation, les régies et les salles de debriefing ainsi que son hall pré/post-hospitalier équipé d'une ambulance avec régie et salle de debriefing.

L'histoire du DeWidong, sa mission et son fonctionnement ont été présentés par le chargé de gestion M. D. Wintersdorf. M. M. Frieden, technicien en simulation a tenu une présentation sur la simulation elle-même et ses points forts.

L'après-midi a permis d'inviter les médecins sénégalais à participer à 2 différents scénarii de simulation. Ils ont pu ainsi vivre la mise en situation réelle et acquérir davantage de connaissances sur cette méthode de formation très efficace. Rappelons que les ateliers de simulation se déroulent en deux temps: un scénario préparé avec un ou plusieurs objectifs pédagogiques bien précis et le débriefing c'est-à-dire l'analyse post-événementielle immédiatement après le scénario, la combinaison des deux temps constituant l'élément clé du processus d'apprentissage pour les participants, les observateurs et les facilitateurs.

Pour la troisième et dernière journée de la visite, nous nous sommes rendus le matin au Centre Hospitalier Emile Mayrisch (CHEM) et avons été accueilli par le Dr M. Storck et M. N. Rinaldis, coordinateur de processus urgences. Ils nous ont montré le tri et les flux des patients, les infrastructures, et la salle de décho-

lement présenté l'organisation et les dispositifs en cas d'alerte aux nombreuses victimes aux urgences ainsi que la salle de réunion consacrée à l'équipe dirigeante du „plan blanc”.

L'Hyperbare a été présenté par M. D. Thoma, infirmier en anesthésie.

Retour au Centre DeWidong l'après-midi pour faire le bilan des 3 jours passés ensemble. Les médecins sénégalais ont été très contents des trois jours de cette visite enrichissante et qui dépassait leurs attentes. Ils ont exprimé le désir d'être épaulés et guidés par le DeWidong dans leurs futures démarches d'implantation d'un centre de simulation et de formation d'instructeurs en simulation.

Avant de se quitter, une visite des Hauts-fourneaux et du nouveau „Luxembourg Learning Center” a été effectuée, entre voisins !

**Myriam SCHMITT**

Coordnatrice de formation  
au DeWidong





2019

# ATELIERS DE PSYCHO-ONCOLOGIE

**POUR LES PATIENTS ET LES FAMILLES**

**LIEU** : CHL MATERNITÉ, SALLE DE CONF., 1<sup>ER</sup> ÉTAGE

**HORAIRE** : DE 13H30 À 15H00

24/06	Entspannungsgrupp (Lu)	K. Goncalves (psychologue)
09/07	Ateliers de relaxation, de stabilisation émotionnelle	V. Grandjean, A. Meulemans (psychologues)
22/07	Entspannungsgrupp (Lu)	K. Goncalves (psychologue)
06/08	Ateliers de relaxation, de stabilisation émotionnelle	V. Grandjean, A. Meulemans (psychologues)
03/09	Entspannungsgrupp (Lu)	K. Goncalves (psychologue)
10/09	Ateliers de relaxation, de stabilisation émotionnelle	V. Grandjean, A. Meulemans (psychologues)
17/09	Entspannungsgrupp (Lu)	K. Goncalves (psychologue)
24/09	Ateliers de relaxation, de stabilisation émotionnelle	V. Grandjean, A. Meulemans (psychologues)
01/10	Entspannungsgrupp (Lu)	K. Goncalves (psychologue)
08/10	Ateliers de relaxation, de stabilisation émotionnelle	V. Grandjean, A. Meulemans (psychologues)
15/10	Ateliers de relaxation, de stabilisation émotionnelle	V. Grandjean, A. Meulemans (psychologues)
22/10	Entspannungsgrupp (Lu)	K. Goncalves (psychologue)

› **Inscription** : personnes de contact : A. Meulemans › 4411 8906 | V. Grandjean › 4411 8448



Centre Hospitalier  
de Luxembourg

4, rue Ernest Barblé L-1210 Luxembourg Tél : +352 44 11 11 [www.chl.lu](http://www.chl.lu)





**BON POUR  
1 COURS  
GRATUIT\*** ✂

**« Lëtzebuergesch mat menge Patienten  
ze schwätzen ass fir mech natierlech »**

\*offre valable jusqu'au 31 décembre 2019 pour tout nouveau client qui s'engage à suivre des cours de luxembourgeois à orientation médicale d'une durée de 10 heures minimum. Un bon par client. Durée du cours offert: 60 minutes.

**depuis 12 ans déjà,**

les plus grands hôpitaux du Luxembourg  
nous font confiance pour la formation  
linguistique de leur personnel.

**[www.mastercraft.lu](http://www.mastercraft.lu)**

**organisme de formation professionnelle continue agréé**

# Signature de conventions entre le CHEM et le CRCC



Le Centre Hospitalier Emile Mayrisch (CHEM) et le Centre de Réhabilitation du Château de Colpach (CRCC) se sont retrouvés le 9 Juillet 2019 pour signer une première convention de partenariat traduisant une volonté commune de coopération mutuelle au bénéfice de meilleurs soins au patient et d'une amélioration de la continuité des soins.

Le CHEM était représenté par son directeur général, le Dr Hansjörg Reimer et son directeur médical, le Dr Claude Birgen. Pour le CRCC, Dr Sonja Hoffmann, Présidente du Conseil d'administration, M. Michel Simonis, directeur général de la Croix-Rouge luxembourgeoise et M. Jean-Philippe Schmit, directeur général du CRCC étaient présents.

Dans le cadre de leur accord, les deux établissements s'engagent à collaborer dans le respect des missions qui leur sont dévolues par la loi du 8 Mars 2018 relative aux établissements hospitaliers et à la planification hospitalière.

Une convention cadre fixe les objectifs et les règles de coopération entre les établissements. Une convention spécifique de partenariat entre le service d'oncologie du CHEM et le service de réhabilitation post-oncologique du CRCC vient compléter et préciser la collaboration pour la prise en charge des patients atteints de pathologies cancéreuses. D'autres conventions viendront ensuite préciser les coopérations possibles pour d'autres pathologies.

Les Directeurs du CHEM, les Drs Reimer et Birgen se réjouissent de la première collaboration avec le Centre de Réhabilitation du Château de Colpach qui a été rendue possible grâce à la nouvelle loi hospitalière.

La réhabilitation post-oncologique dans un cadre serein et adapté est un élément essentiel pour le bien-être des patients et constitue certainement un élément favorisant la guérison.

Grâce à cette convention, les patients du CHEM bénéficieront d'un

suivi de qualité accrue dans leur prise en charge.

Le Dr Sonja Hoffmann se félicite d'une coopération qui va rapprocher les deux établissements pour le bien des patients.

M. Michel Simonis souligne la création, de par la loi du 8 Mars 2018 et en réponse au Plan national Cancer 2014-2018, d'un service unique de réhabilitation post-oncologique dans le paysage hospitalier luxembourgeois.

M. Jean-Philippe Schmit confirme l'engagement fort et le dynamisme des équipes de soins du CRCC dans un nouveau projet de prise en charge qui se traduit par un taux de satisfaction des patients élevé (à ce jour 96%).

Tous s'accordent sur le fait que la collaboration entre les deux établissements apportera encore plus de qualité et de sécurité dans la prise en charge des patients.

**Docteur José BIEDERMANN**

Directeur Médical  
du Centre de Réhabilitation  
du Château de Colpach



**HOSPITAL CARE**



**RESIDENTIAL CARE**



**PHARMA CARE**

# Optimisez dès à présent l'efficacité de vos soins grâce à Hospital Logistics!

Hospital Logistics occupe depuis de nombreuses années une position de leader dans le domaine des processus logistiques pour le monde médical.

La tâche principale d'Hospital Logistics est de fournir divers hôpitaux et établissements de soins à partir d'un centre de distribution externe.

Hospital Logistics offre aussi des systèmes de traçage d'implants, des solutions de distribution et des solutions de conditionnement de médicaments en doses unitaires, au niveau tant centralisé que décentralisé d'une organisation de soins de santé.

Hospital Logistics, synonyme d'innovation et amélioration de la qualité, propose des solutions sur mesure pour les établissements de soins. Il en résulte un concept global unique qui vise à la consolidation des flux de marchandises avec des réductions de coûts et un service amélioré.

Pour plus d'informations:

Hospital Logistics • [www.hospitallogistics.eu](http://www.hospitallogistics.eu) • [info@hospitallogistics.eu](mailto:info@hospitallogistics.eu)



**HOSPITAL  
LOGISTICS**

EVERYTHING  
FOR  
HEALTHCARE



# Clinique de Néphrologie

Une certification d'excellence pour  
les Hôpitaux Robert Schuman



La Clinique de Néphrologie des Hôpitaux Robert Schuman (HRS), composée des Services de Néphrologie et de Dialyse, des Cliniques des Maladies du Rein, de Dialyse Péritonéale et du Suivi de Transplantation Rénale a été certifiée «Nephrologische Schwerpunkt-klinik» par la Société Allemande de Néphrologie (Deutsche Gesellschaft für Nephrologie, DGfN) le 16 avril 2019.

Après s'être livrée à un audit détaillé, la DGfN a confirmé le haut niveau d'organisation, de qualifica-

tion du personnel et de qualité de la Clinique de Néphrologie et l'excellence de ses structures de prise en charge des patients atteints d'insuffisance rénale.

Cette certification en néphrologie, déjà attribuée à une cinquantaine d'hôpitaux allemands comme les centres universitaires de Berlin-Charité, TU Munich ou Heidelberg, vient d'être pour la première fois décernée à un établissement hospitalier au Luxembourg. La certification se base sur plus de soixante critères de la Société allemande de

Néphrologie, dont entre autres des indicateurs de qualité, de respect de procédures standardisées et de formation médicale.

## Qualité & Sécurité des soins

La certification confirme le plus haut niveau de qualité et de sécurité des soins, permettant de répondre aux différents besoins de chaque personne soignée. La procédure de certification permet une optimisation de l'organisation de l'établissement au service de la personne soignée avec un objectif d'amélioration continue.

## Un projet pluridisciplinaire

La Clinique de Néphrologie HRS assure à la fois des actions de prévention, de diagnostic et de traitement, dont l'éducation thérapeutique pour les patients concernés par les maladies du rein. Les objectifs de soins sont de favoriser la gestion, par les patients, de leur pathologie en améliorant leur compétence et leur autonomie à long terme. Un grand nombre de disciplines médicales, soignantes et thérapeutiques participent ainsi à l'élaboration d'un projet de soins adapté à chaque patient.



La Fédération des Hôpitaux Luxembourgeois a.s.b.l.  
est membre des institutions internationales suivantes:



### HOPE

European Hospital and Healthcare Federation · [www.hope.be](http://www.hope.be)



### AEDH/EVKM/EAHM

European Association of Hospital Managers · [www.eahm.eu.org](http://www.eahm.eu.org)



### FIH/IHF

International Hospital Federation · [www.ihf-fih.org](http://www.ihf-fih.org)



**ARTHUR WELTER Transports**



**LOGISTICS AND MORE**  
Tél.: (+352) 37 17 17 | [info@awelter.com](mailto:info@awelter.com)  
[www.awelter.com](http://www.awelter.com)

# KOHNEN

## ORTHOPEDIE



- Podologie
- Electro-Stimulation Fonctionnelle
- Appareillage de série
- Bas de contention
- Pédicurie médicale
- Appareillage sur mesure

**3 sites au Luxembourg :**

- 134 route d'Arion  
8005 STRASSEN  
Tél : 26 31 33 15
- 3 rue des Bains  
1212 LUXEMBOURG  
Tél : 22 38 08
- 26 av. J.F. Kennedy  
9053 ETTELBRUCK  
Tél : 81 62 02

Des professionnels diplômés, certifiés depuis 190 0001 et agréés CMB



LuxEnergie alimente le secteur hospitalier du Luxembourg avec de la chaleur, du froid et de l'énergie électrique de secours.

## Intelligent Energy Contracting

LuxEnergie propose des solutions énergétiques clés en main avec un souci d'efficacité économique et écologique. Doté de compétences notamment en cogénération classique et biomasse, l'Energy Contracting garantit une sécurité d'approvisionnement sans risques techniques et financiers, aussi bien pour la fourniture de chaleur, de froid, de courant de secours, d'air comprimé et/ou de vapeur.

LuxEnergie est une expertise luxembourgeoise fiable, responsable et à votre écoute.

**LUXENERGIE S.A.**  
23, avenue John F. Kennedy | L-1855 Luxembourg  
T. 22 54 74-1 | [info@luxenergie.lu](mailto:info@luxenergie.lu) | [www.luxenergie.lu](http://www.luxenergie.lu)



## Accessibilité pour tous




**thyssenkrupp** Tél.: 40.08.96

E-mail: [luxembourg@thyssenkrupp.com](mailto:luxembourg@thyssenkrupp.com)  
[www.thyssenkruppascenseurs.lu](http://www.thyssenkruppascenseurs.lu)



# RS

## “Innovations et personnalisation des parcours patients à l'hôpital”

Récupération améliorée après chirurgie :  
Apport de la robotique mini invasive en chirurgie  
orthopédique, urologique et colorectale

[www.hopitauxschuman.lu](http://www.hopitauxschuman.lu)

HÔPITAUX  
ROBERT  
SCHUMAN



## VENDREDI 8 NOVEMBRE 2019

2ème Congrès organisé par le Pôle Appareil Locomoteur  
et le Service d'Anesthésie des Hôpitaux Robert Schuman

### ORATEURS EXTERNES

- Dr **Bruno Ferré**, Chirurgien orthopédiste, IM2S, Monaco, Co Fondateur Digital Orthopaedics, Mont St Guibert
- Pr **Jean Joris**, Anesthésiste et Réanimateur, Vice-président de GRACE, Liège
- Pr **Pascal Kouyoumdjian**, Chirurgien orthopédiste, Professeur des Universités, Praticien Universitaire, Nîmes
- Pr **Daniel Léonard**, Chirurgien et transplantation abdominale, Cliniques universitaires Saint-Luc, Bruxelles
- M. **Edouard Lété**, Ingénieur, COO Digital Orthopaedics, Mont St Guibert
- Dr **Régis Pailhe**, Chirurgien orthopédiste, Praticien Hospitalier Universitaire, Grenoble
- Pr Dr **Jens Rassweiler**, Urologue, Directeur SLK-Kliniken Heilbronn, Membre honoraire de la European Section on Uro-Technology



Illustré par de  
la semi-live surgery

**PROGRAMME COMPLET  
ET FRAIS D'INSCRIPTION**

[www.hopitauxschuman.lu/actualites](http://www.hopitauxschuman.lu/actualites)

et orateurs internes des Hôpitaux Robert Schuman

**LIEU**

**@INSCRIPTIONS**

[coleen.plourde@hopitauxschuman.lu](mailto:coleen.plourde@hopitauxschuman.lu)

Soutien patrimonial du



LE GOUVERNEMENT  
DU GRAND-DUCHÉ DE LUXEMBOURG  
Ministère de la Santé

**BGL BNP Paribas**  
50 avenue J.F. Kennedy  
L-2951 Luxembourg

**Grand Auditoire**  
Entrée rue E. Steichen  
Face à l'Hôpital Kirchberg

**HORAIRE**

8h à 17h





EUROPEAN ASSOCIATION  
OF HOSPITAL MANAGERS

## MANAGEMENT WORKSHOP EVKM EUROPADAY AT THE DEUTSCHEN KRANKENHAUSTAG - MEDICA - DUSSELDORF

20 Nov 2019

9.00 - 9.15 Registration

9.15 - 9.25 Welcome / Introduction

Philippe Blua, President of the EAHM

Chair / Moderation : Marc Hastert, General Secretary of the EAHM

9.30 - 9.45 The consequences of Brexit for Irish and European Hospitals

Gerard O'Dwyer, Chief Executive Officer South / Southwest Hospital Group Ireland

9.50 - 10.05 Healthcare in Luxembourg: Highlights in Hospital Management

Sylvain Vitali, Deputy Secretary General Luxembourg Hospital Federation

10.10 - 10.25 Healthcare in Poland: Highlights in Hospital Management – Focus on the Digitization of Polish Hospitals

Prof. Dr Mieczysław Pasowicz, Vice-President of the EAHM, President of the Polish Association of Hospital Directors

10.30 - 11.10 Patient Safety First – Procedures and Medical Devices

Dr. Ing. Peter Gausmann, Managing Director of GRB Gesellschaft für Risik-Beratung mbH

Miss Dr. Gabriela Soskutny, B. Braun Melsungen AG

11.10 - 11.40 Break

11.40 - 11.55 Healthcare in Portugal: Highlights in Hospital Management

Alexandre Lourenço, President of the Portuguese Association of Hospital Managers

12.00 - 12.15 Healthcare in Sweden: The Challenges in Hospital Care

Erik Svanfeldt, International Coordinator Health and Social Care Division Swedish Association of Local Authorities and Regions

12.20 - 12.35 Healthcare in Switzerland: Highlights in Hospital Management

Rolf Gilgen lic. iur. Rolf Gilgen, CEO Spital Bülach AG, Switzerland

12.40 - 13.00 Discussion and Conclusions

Heinz Kölking Dipl. Economist, Member of the Board, EAHM

**Workshop registration :**  
[www.eahm.eu.org](http://www.eahm.eu.org)

### Mention sur la protection des données, conformément au Règlement (UE) 2016/679 - GDPR

Les informations personnelles recueillies lors de votre abonnement au magazine FHL Info ont pour finalité la livraison de notre magazine. Vous pouvez à tout moment retirer votre consentement en nous adressant un mail à l'adresse suivante [dpo@fhlux.lu](mailto:dpo@fhlux.lu).

Les données personnelles fournies peuvent faire l'objet d'un traitement informatique et ne font pas l'objet d'une prise de décision automatisée ou de profilage. Elles ne sont conservées que dans la limite imposée par la finalité du traitement et sont supprimées 1 mois après la date de réception de votre demande de désabonnement.

La FHL est le responsable du traitement et les destinataires des données sont nos abonnés ainsi que la société HEINTZ (imprimeur). Aucune donnée collectée ne fait l'objet d'un transfert en dehors de l'union européenne.

La FHL a désigné un Délégué à la Protection des Données que vous pouvez joindre par email à l'adresse suivante: [dpo@fhlux.lu](mailto:dpo@fhlux.lu)

Conformément au règlement européen n°2016/679 (GDPR), vous bénéficiez d'un droit d'accès, de rectification ou d'effacement, ainsi que d'un droit à la portabilité de vos données ou de limitation du traitement. Vous pouvez également pour des motifs légitimes, vous opposer au traitement de vos données et donner des directives relatives à la conservation, à l'effacement et à la communication de vos données après votre décès. Vous disposez également du droit d'introduire une réclamation auprès de la Commission Nationale pour la Protection des Données.

[www.cnpd.lu](http://www.cnpd.lu)

## IMPRESSUM

FHL a.s.b.l.

5, rue des Mérovingiens · Z.A. Bourmicht · L-8070 BERTRANGE  
Tél.: 42 41 42-11 · Fax: 42 41 42-81 · [www.fhlux.lu](http://www.fhlux.lu)

Verantwortlich im Sinne des Presserechts: Marc HASTERT

Koordination & Lektorat: Julie ILTIS

Werbeagentur: Publiest · 1, rue Jean Piret · L-2350 LUXEMBOURG  
Tél.: 26 48 02 32 · Fax: 26 48 26 45 · E-Mail: [office@publiest.lu](mailto:office@publiest.lu)

Lay-out: Jerry HEINTZ

Druck: Imprimerie HEINTZ, Pétange

Erscheinungsweise:

4x im Jahr · Vertrieb kostenlos · Auflage FHL Info: 2.000 Ex.

PRINTED IN  
LUXEMBOURG

Conformément aux dispositions régissant la propriété intellectuelle, toute reproduction intégrale ou partielle doit obligatoirement indiquer le nom de l'auteur et la source du texte reproduit.

Si vous souhaitez publier une information dans cette publication, contactez le Comité de rédaction à l'adresse suivante:

crédit images: ©Macrovector, Freepik

Secrétariat du Comité de rédaction: Julie ILTIS

Fédération des Hôpitaux Luxembourgeois a.s.b.l.

5, rue des Mérovingiens · Z.A. Bourmicht · L- 8070 BERTRANGE  
Téléphone: 42 41 42-21 · Téléfax: 42 41 42-81

E-mail: [communication@fhlux.lu](mailto:communication@fhlux.lu) · [www.fhlux.lu](http://www.fhlux.lu)

DANS UN MONDE QUI CHANGE  
**PARTEZ EN VOYAGE**  
**L'ESPRIT LÉGER**



**PAIEMENT AVEC VOTRE  
MASTERCARD**

Assurance annulation, départ  
ou bagages retardés incluse.\*

**bgl.lu**



**BGL**  
**BNP PARIBAS**

La banque  
d'un monde  
qui change

\* Offre soumise à conditions et sous réserve d'acceptation du dossier. Détails des prestations assurances disponibles en agence ou sur [bgl.lu](http://bgl.lu)  
BGL BNP PARIBAS S.A. (50, avenue J.F. Kennedy, L-2951 Luxembourg, R.C.S. Luxembourg : B 6481) Communication Marketing septembre 2018



# Profession libérale : Ne laissez pas votre pension légale gâcher votre retraite.

**Aujourd'hui, bénéficiez vous aussi d'un véritable régime  
complémentaire de retraite grâce à BIL Pension Pro.**

Vous souhaitez préserver votre niveau vie actuel une fois en retraite ?  
BIL Pension Pro vous ouvre les portes du nouveau régime réservé aux indépendants  
et professions libérales. Vos avantages : flexibilité maximale, réductions d'impôts  
au Luxembourg et protection de votre famille.  
Ne laissez pas passer cette opportunité unique de bien préparer votre retraite.

**Appelez directement votre Responsable de relation, visitez  
[www.bil.com/BILPensionPro](http://www.bil.com/BILPensionPro) ou informez-vous au 4590-3000.**

**Vous avant tout**

Retrouvez-nous sur



BANQUE  
INTERNATIONALE  
À LUXEMBOURG