

L'HISTOIRE DE VOTRE FUTUR LOGEMENT COMMENCE CHEZ NOUS



PRÊT AU LOGEMENT. Nos conseillers vous guident
et déterminent avec vous le meilleur plan de financement.
Pour faire de votre projet logement la plus belle des histoires.

Plus d'informations sur www.bcee.lu



SPUERKEESS

Äert Liewen. Är Bank.

Sommaire

Editorial	1
10 ^e Anniversaire du Centre Pontalize	3
Le projet du Südspidol reçoit le prestigieux Design & Health International Academy Award	5
12 ^e Journée d'Etude au CBK	7
Compétences, innovations et perspectives du Pôle Appareil Locomoteur des Hôpitaux Robert Schuman	9
Au confluent entre médecine et technologie	11
Programme 2017: Colloques Medico-sportifs	12
EAHM - The future of healthcare professions	13
Prothérapie	15
L'association «TRAUERWEE»	17
Sport Santé	16
La recherche pour mieux comprendre le diabète	19
Patients et collaborateurs du CHNP unissent leurs forces	23
Transmission électronique des rapports d'analyse	25
HRS - DTA-Netzwerktreffen in Luxemburg	26
Le CHL publie son rapport annuel 2016	29
Les bourgmestres des communes environnantes en visite au CHL	30
ESSKA President from Luxembourg receives Indian arthroscopic award	31
Ausbau der Parkplatzkapazitäten im CHdN	33
Le LNS reçoit le label de qualité de la SuperDrecksKëscht fir Betriber	35
cardiac-event-sport.lu	36
Formation managériale au CHNP	37
Café Menopause au CHL	38
La première borne d'enregistrement numérique au CHEM-Niederkorn	39
Les hôpitaux et institutions membres de la FHL	40
Le Secrétariat Général de la FHL et le Service Interentreprises de Santé au Travail (SIST-FHL)	40

Editorial

Le leadership et la digitalisation

Nous savons tous que nous vivons une époque passionnante avec une évolution de plus en plus rapide au niveau des nouvelles technologies et du progrès en général. Nous avons à peine le temps de nous habituer à l'une ou l'autre nouveauté que nous sommes déjà confrontés à d'autres défis. Les temps d'adaptation sont de plus en plus courts. Nous devons faire preuve de bonnes capacités d'assimilation, ceci dans tous les domaines et à tous les niveaux. Le secteur de la Santé, et à fortiori le secteur hospitalier, ne sont pas en rade. Le niveau de complexité augmente de manière exponentielle pour les acteurs du secteur. Le niveau d'exigence est en perpétuelle progression pour tout ce qui touche à la qualité, à la sécurité et à la communication de l'information. Les patients revendiquent un niveau d'information de plus en plus élevé. Nous sommes entrés dans l'ère de l'interconnexion en continu, où que nous nous trouvions et quoi que nous fassions. Et notre société de consommation en redemande. C'est un cercle vicieux qui nous oblige à évoluer dans le sens voulu par le progrès. Les stratégies du marketing et de la communication nous montrent la voie à suivre en vantant l'attractivité de nouveaux systèmes et des nouveaux dispositifs. On nous vend un rêve ou la promesse d'un monde meilleur, souvent en nous jetant de la poudre aux yeux. Mais la roue tourne inexorablement et nous devons tenir la route si nous voulons éviter d'être déconnectés, déphasés.

Comment se présente l'avenir de nos systèmes dans ce monde où tout semble devenir possible et abordable pour tous? Allons-nous bientôt disposer d'outils «offerts» par des

commerciaux nous offrant une nouvelle voie pour gérer nos demandes de services médicaux et soignants? Qu'advient-il des services existants? Leur gestion risque-t-elle d'être «prise en mains» par de nouveaux acteurs, à l'image de ce qui se passe dans le secteur des taxis avec Uber. Qu'en serait-il de certaines professions qui se verront concurrencer par des outils informatiques performants, comme par exemple au niveau de l'imagerie médicale? Quant à l'évaluation de la qualité des prestations et services, elle pourrait subir le même sort avec une évaluation du type «tripadvisor». Comment allons-nous reconsidérer et consolider les compétences futures de nos administrations et directions? Il va sans dire qu'une telle évolution mérite d'être analysée sous toutes ses facettes. Il va falloir se prémunir pour affronter ce nouveau monde et rester compétitifs. Certes, il ne faut pas nécessairement crier au loup mais nous devons nous engager dans un travail de réflexion pour nous préparer à faire face à ces nouveaux défis.

La digitalisation bouleverse tous les secteurs. Comment faire évoluer nos services dans le cadre des soins de santé dans cette période mouvementée? Les processus métier sont à reconstruire et il va falloir définir un champ d'actions pour de nouvelles stratégies. L'Association Européenne des Directeurs d'Hôpitaux (EAHM-AEDH-EVKD) souhaite lancer et entretenir le débat. Un workshop sera organisé en ce sens au printemps 2018. La FHL y reviendra plus en détails dans sa prochaine édition de FHL-info.

Marc HASTERT

Secrétaire Général FHL
Vice-président AEDH



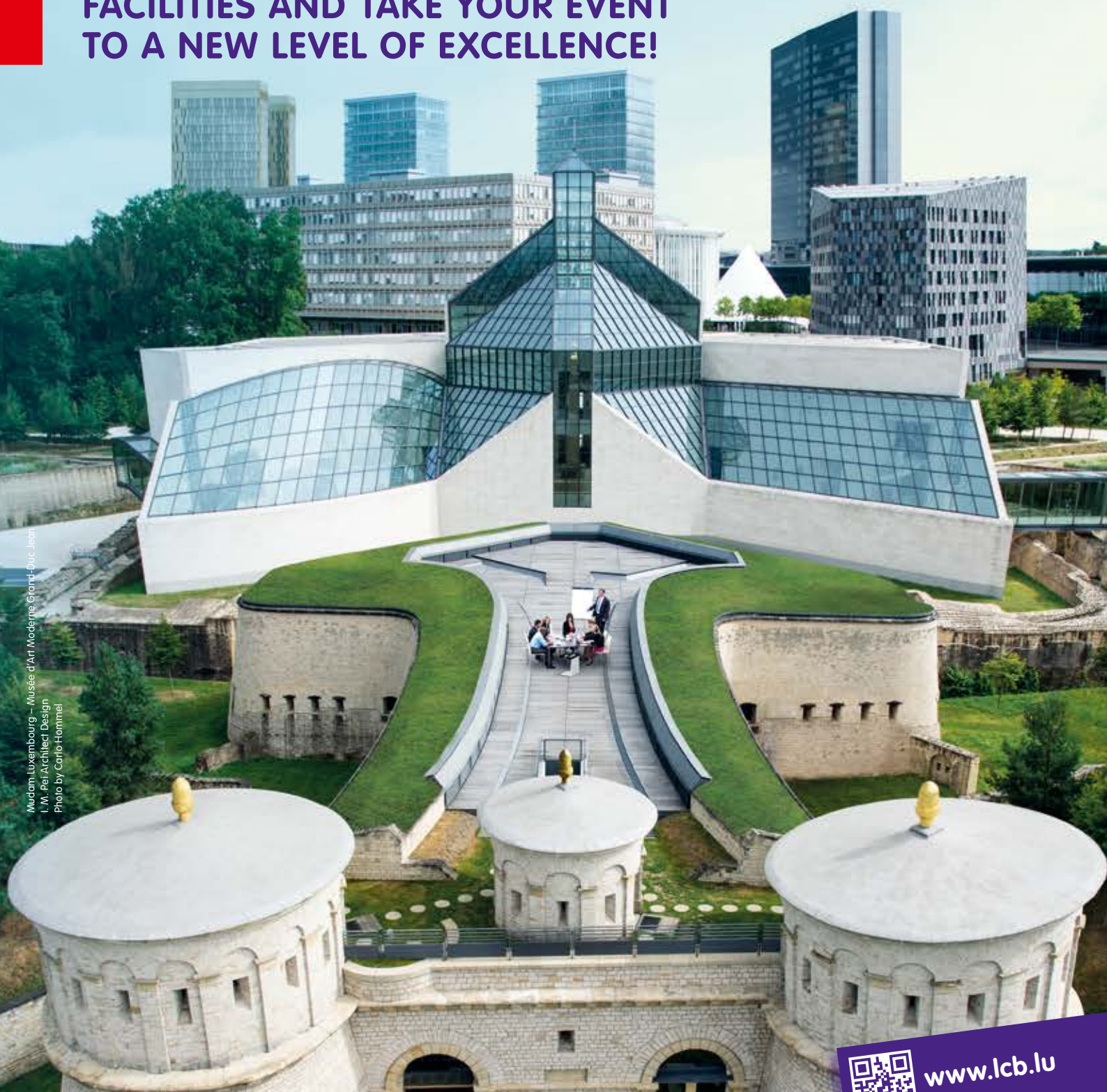
Suivez l'actualité de la **FHL** en nous rejoignant sur:



MEET IN LUXEMBOURG

ENJOY BREATHTAKING MEETING
FACILITIES AND TAKE YOUR EVENT
TO A NEW LEVEL OF EXCELLENCE!

luxembourg
convention bureau



Musée d'Art Moderne Grand-Duc Jean
M. Pei Architect Design
Photo by Carlo Hommel



www.lcb.lu

Your partner on site
Luxembourg Convention Bureau
Tel.: (+352) 22 75 65
convention.bureau@lcto.lu

10^e Anniversaire du Centre Pontalize

Un centre pour séniors pas comme les autres



Le Centre Pontalize vient de souffler ses 10 bougies lors d'une séance académique à Ettelbruck - une bonne occasion pour faire le point sur la dernière décennie et pour jeter un regard vers les défis de l'avenir.



Corinne Cahen, ministre de la Famille et de l'Intégration, a été parmi les premiers à féliciter le personnel du Centre Pontalize pour 10 ans de services auprès des personnes âgées.

«Le Centre Pontalize n'est pas seulement une maison de soins,» a remarqué Corinne Cahen dans son allocution. «C'est aussi un CIPA, un centre de jour psycho-gériatrique et un service OASE, sans oublier la mise à disposition d'un lit de vacances». En effet, tous ces services sont proposés au sein d'un même centre. Avec une surface de 17.400 m², le Centre Pontalize dispose de 135 chambres individuelles, 3 chambres doubles, 1 service à 4 lits et le lit de vacances.



Dans son aperçu historique du Centre Pontalize, son directeur Jean Feith a avancé plusieurs chiffres intéressants: au cours des 10 dernières années, le Centre Pontalize a accueilli 271 nouveaux résidents de 6 nationalités différentes avec un âge moyen de 78 ans. 60% étaient des femmes. Avec ses 23 places, le centre de jour psycho-gériatrique a pris en charge une moyenne de 31 personnes différentes par an avec un âge moyen de 81 ans.

Lors de la séance académique, feu Prof. Dr Dieter Ferring de l'Université du Luxembourg a abordé le thème du vieillissement dans une Europe multiculturelle. Les défis que nous réserve l'avenir dans ce domaine sont multiples: le vieillissement de la population a un coût non négligeable, l'espérance de vie augmente de génération en génération et l'ensemble de personnes âgées à prendre en charge devient de plus en plus diversifié.

Dans son allocution, Corinne Cahen a félicité toute l'équipe du Centre Pontalize pour son engagement en faveur des personnes âgées. Elle a particulièrement mis l'accent sur le concept d'encadrement différencié, qui permet au centre d'offrir un lieu d'épanouissement et d'échange entre des seniors aux différentes périodes de leur vie.

L'équipe du Centre Pontalize



Mastercraft
Language solutions for your business

**BON POUR
1 COURS
GRATUIT*** ✂

**« Lëtzebuergesch mat menge Patienten
ze schwätzen ass fir mech natierlech »**

* offre valable jusqu'au 31 octobre 2017 pour tout nouveau client qui s'engage à suivre des cours de luxembourgeois à orientation médicale d'une durée de 10 heures minimum. Un bon par client. Durée du cours offert: 60 minutes.

depuis 10 ans déjà,

les plus grands hôpitaux du Luxembourg
nous font confiance pour la formation
linguistique de leur personnel.

www.mastercraft.lu

organisme de formation professionnelle continue agréé

Le projet du Südspidol reçoit le prestigieux Design & Health International Academy Award

Un projet luxembourgeois remporte pour la première fois le Design & Health Award

Le 15 juillet, le Südspidol s'est vu décerner l'International Academy Award dans la catégorie «Future Healthy Built Environment Project» à l'occasion du 12^e congrès mondial du design et de la santé. C'est son orientation novatrice et durable qui a valu au projet de l'équipe autrichienne d'architectes Albert Wimmer cette distinction, octroyée aux visions, prestations et initiatives singulières d'organisations internationales ou d'individus.

Le projet du Südspidol a reçu le Design & Health International Academy Award dans la catégorie «Future Healthy Built Environment Project» à Vienne. Seuls des projets dotés d'une vision promouvant clairement la santé, conformément aux facteurs de design psychosociaux et aux défis socioéconomiques de la future construction d'établissements sains étaient autorisés à participer à ce concours de renommée internationale. Dr Michel Nathan, directeur général du CHEM, s'est vu remettre le prix aux côtés de Lydia Mutsch, ministre de la Santé, et d'Albert Wimmer, architecte viennois en charge du projet, lors d'une cérémonie. C'est la première fois qu'un projet luxembour-

geois est récompensé depuis la création des Design & Health International Academy Awards.

Le Südspidol a convaincu sur toute la ligne

Le jury, composé d'experts internationaux indépendants, a motivé son choix unanime par l'orientation innovante et le caractère particulièrement sophistiqué du projet de construction. L'évaluation était basée sur les critères propres à la catégorie, tels que le design, l'approche créative et les valeurs, la durabilité, la planification et l'organisation, mais aussi l'efficacité opérationnelle, la gestion des parties prenantes, la promotion de la santé, l'innovation et l'accessibilité. Les lauréats de chaque prix ont été choi-

sis par un juge principal, lui-même soutenu par un comité de deux à trois juges, tous experts dans différentes disciplines dotés de connaissances techniques pointues.

Les critères suivants ont été déterminants dans le choix du Südspidol:

- concept de design créatif
- durabilité, planification et organisation
- efficacité
- environnement orienté sur le patient
- innovation
- fonctionnalité

Dr Michel Nathan a souligné l'esprit innovant, avant-gardiste et surtout convivial pour le patient du futur Südspidol. «C'est un grand honneur pour moi de recevoir aujourd'hui





ce prix renommé et très influent. Il récompense non seulement notre concept global novateur, mais aussi et surtout l'exceptionnelle collaboration transfrontalière qui établit déjà de nouvelles références dans le système de santé luxembourgeois. Je souhaiterais remercier toutes celles et tous ceux qui nous ont soutenus et accompagnés sur ce chemin passionnant. C'est grâce à notre travail d'équipe, à notre cohésion et à notre esprit novateur que nous avons pu transformer une vision en projet d'avenir progressiste et humain: *vun de Leit fir d'Leit.*»

Le congrès Design & Health, référence internationale dans le domaine du design et de la santé

La douzième édition du congrès Design & Health, qui tient lieu de référence internationale, était focalisée cette année sur la mise en œuvre mondiale de perspectives promouvant la santé dans le domaine du «Healthcare Design» européen. Dr Michel Nathan a présenté à cette occasion un exposé intitulé «Innovation, Cost Efficiency, Patient Comfort in the New Hospital». Le CHEM s'est imposé face à trois projets internationaux dans la catégorie «Future Healthy Built Environment Project».

Les finalistes étaient :

- Shaare Zedec Cancer Centre (Jérusalem, Israël)
- Le Nouveau CHUM (Montréal, Canada)
- Cancer Research & Treatment Luis Sarmiento Angulo (Bogota, Colombie)
- Südspidol (Esch/Alzette, Luxembourg)

Informations complémentaires International Academy for Design & Health

La International Academy for Design & Health (IADH), fondée en 1997 par Alan Dilani (Karolinska Institutet, université médicale de Stockholm), est une organisation mondiale sans but lucratif qui s'est fixé pour mission de promouvoir l'échange international et interdisciplinaire de savoirs et d'expériences dans les domaines du design, des institu-

tions de santé, de la science et de la culture. Dans l'objectif de soutenir le transfert de connaissances entre scientifiques, concepteurs, experts de santé et acteurs politiques du secteur et d'offrir une plateforme aux modèles de bonnes pratiques, l'IADH organise des congrès et salons professionnels d'envergure internationale. Les Design & Health International Academy Awards constituent la référence mondiale absolue pour la reconnaissance de l'excellence professionnelle dans le domaine de la recherche et de la conception d'environnements sains. Les prix sont remis tant à des équipes qu'à des personnes individuelles dont les efforts et les visions d'exception ont accéléré l'évolution des connaissances.

Anja DI BARTOLOMEO

Chargée de communication CHEM





12ème Journée d'Etude

Relation thérapeutique - enjeux de la communication
De l'annonce du diagnostic à l'accompagnement du patient

www.cbk.lu



- 8h15—8h30** Accueil des participants
- 8h30—9h00** **Ouverture de la journée**
Mme Lydia Mutsch, Ministre de la Santé, Luxembourg
Dr Claude Schummer, Directeur général Hôpitaux Robert Schuman, Luxembourg
- 9h00—10h00** **Soigner la sourde oreille? Entendre les malentendus soignants-patients**
M. Vincent Flamand, Philosophe, théologien, écrivain, formateur au SEGEC, Liège
- 10h00—11h00** **L'annonce en échographie périnatale**
Dr Roger Bessis, Obstétricien, échographiste, Président de la Conférence Nationale d'Echographie Obstétricale et Foetale (CNEOF), Paris
- 11h00—11h30** Pause
- 11h30—12h30** **Relation Soignant/Soigné: repérer les mécanismes de défense et adapter sa communication. Apport de l'approche Ericksonienne**
Dr Marie-Pierre Farcy Jacquet, Oncologue, radiothérapeute, psycho-oncologue, Institut de Cancérologie du Gard, Nîmes
- 12h30—13h30** Repas - walking lunch
- 13h30—14h30** **Se détacher pour supporter: stress et désengagement suite à un évènement périnatal**
Dr Ayala Borghini, PhD, Psychologue-psychothérapeute, coordinatrice scientifique en périnatalité, Genève
- 14h30—15h30** **Du discours à la posture: importance du verbal et du non-verbal dans la relation de soin**
M. Rémi Etienne, Infirmier référent en soins palliatifs, hypnothérapeute, Service Interdisciplinaire de Soins de Support pour Patients en Oncologie - Institut de Cancérologie de Lorraine, Nancy
- 15h30—16h30** **Table ronde**, orateurs de la journée et témoignage de Mme Léa Tirabasso
Animée par **Dr Maryam Aghayan**, Gynécologue-obstétricienne, échographiste, CHU les Bruyères/Centre Médical Marcellis, Liège/Clinique Bohler
- 16h30** **Clôture de la journée**



La modération de la journée sera assurée par **Dr Crina Buicu** et **Dr Laurent Juncker**,
Gynécologues-Obstétriciens à la Clinique Bohler

Sous le patronage du



LE GOUVERNEMENT
DU GRAND-DUCHÉ DE LUXEMBOURG
Ministère de la Santé

En partenariat avec



Avec la collaboration de



imagination at work

Vendredi 13 octobre 2017
Alvisse Parc Hôtel
Luxembourg

Renseignements / Inscriptions :
service.communication@hopitauxschuman.lu
T +352 26 333 9201

DANS UN MONDE QUI CHANGE
**PARTIR SEREIN, C'EST PARTIR
AVEC UNE BONNE ASSISTANCE**



**DÉCOUVREZ TOUS LES AVANTAGES*
DES CARTES MASTERCARD**

bgl.lu



**BGL
BNP PARIBAS**

**La banque
d'un monde
qui change**

* Offre soumise à conditions. Sous réserve d'acceptation du dossier.

BGL BNP PARIBAS S.A. (50, avenue J.F. Kennedy, L-2951 Luxembourg, R.C.S. Luxembourg : B 6481) Communication Marketing Février 2017

Compétences, innovations et perspectives du Pôle Appareil Locomoteur des Hôpitaux Robert Schuman



Le Pôle Appareil Locomoteur a pour mission de prendre en charge les patients nécessitant des traitements médicaux et chirurgicaux de l'appareil ostéo-articulaire.

Ses activités sont réparties sur deux sites: l'Hôpital Kirchberg pour l'orthopédie et la traumatologie tout comme la chirurgie de la main et la ZithaKlinik pour la chirurgie du rachis, la neurochirurgie et la rhumatologie.

Depuis 2013, le service d'orthopédie des HRS est certifié comme premier et unique Centre de chirurgie endoprothétique au Luxembourg. La certification EndoCert, établie par la «Deutsche Gesellschaft für Orthopädie und Orthopädische Chirurgie» (DGOOC) prône des standards médico-soignants multidisciplinaires reconnus à un niveau international et permet une amélioration continue des pratiques professionnelles au bénéfice des patients. Elle contribue à la promotion de la sécurité des patients, à la prévention des risques et des complications, à la qualité des soins et à l'efficacité dans le domaine de la chirurgie endoprothétique.

Soucieux de la sécurité des patients et toujours à l'affût de nouvelles technologies, l'équipe du Pôle Appareil Locomoteur a récemment investi dans la technologie robotique MAKO®: depuis septembre dernier, cet instrument de précision technique assiste le chirurgien



orthopédique dans le placement de prothèses de hanche et de genou. MAKO® est un système de navigation couplé à un bras robotique qui permet d'établir un plan chirurgical personnalisé en fonction de l'anatomie unique du patient. Un modèle 3D de la hanche ou du genou est utilisé pour déterminer à l'avance la partie de l'os à enlever et aider le chirurgien dans l'implantation précise des prothèses.

L'Hôpital Kirchberg est le premier établissement de santé luxembourgeois à avoir fait l'acquisition d'un tel matériel innovant.

La volonté politique nationale soutient le développement de la chirurgie ambulatoire. Le Pôle Appareil Locomoteur s'inscrit dans cette stratégie à travers le concept de la récupération rapide après chirurgie, aussi appelé RRAC, destinée aux interventions chirurgicales programmées et mini-invasives en orthopédie (par exemple prothèse de hanche, prothèse unicompartmentale du genou). Il s'agit d'une réhabilitation précoce par l'optimisation de la prise en charge multidisciplinaire du patient avant, autour et après l'intervention, visant un re-

tour à domicile dans les meilleurs délais.

Le patient et son accompagnant sont pris en charge avant l'intervention par différents intervenants; le chirurgien, l'anesthésiste et l'infirmière coordinatrice RRAC qui définissent ensemble son parcours en intégrant des consultations distinctes réalisées par le kinésithérapeute, la diététicienne et la pharmacienne clinicienne. Dans ce cadre, le patient bénéficie de séances d'enseignement afin d'être acteur de sa santé et de récupérer son autonomie au plus vite dans un souci de qualité et de sécurité. Afin d'assurer son suivi à domicile nous travaillons sur un concept innovateur avec la «Stiftung Hëllef Doheem» qui consiste à un échange permanent de documentation du patient avec son consentement éclairé. Dans ce cadre nous collaborons également avec l'agence «eSanté-Luxembourg» sur base de leur dossier soins partagé (DSP) afin d'alimenter la documentation de soins avec toutes les informations nécessaires en lien avec les partenaires externes.

**Pôle Appareil Locomoteur -
Hôpitaux Robert Schuman**



Il est temps d'adopter une nouvelle approche des soins de santé

Les soins de santé belges sont sous pression. Il est temps de repenser radicalement notre modèle avec, grâce aux avancées technologiques, l'efficacité et le patient au centre des préoccupations, estime Mario Huyghe, CEO Philips Belgique & Luxembourg.



Les soins de santé belges sont sous pression. L'année dernière, un hôpital sur trois était dans le rouge. Les patients n'ont jamais été aussi émancipés. Ils sont davantage sensibilisés à leur santé et exigent de la clarté au sujet du traitement de leur maladie et de son impact sur leur qualité de vie. Il n'est pas surprenant qu'une enquête récente montre que 93% du personnel infirmier trouve que les patients sont devenus plus exigeants. Il est temps de repenser radicalement notre modèle de santé.

Commençons par renoncer à la conception de la santé comme une donnée statique, comme le pendant de la maladie ou la conséquence logique du diagnostic et du traitement à l'hôpital. Nous évoluons vers la santé considérée comme un tout, où un mode de vie sain, la prévention et les soins à domicile jouent un rôle tout aussi important que le diagnostic et le traitement. Cette conception offre deux avantages non négligeables : des soins de santé plus efficaces et davantage axés sur le patient.

L'AUGMENTATION DES MALADIES CHRONIQUES EXIGE UNE NOUVELLE APPROCHE

Le nombre de maladies chroniques atteint de nouveaux sommets année après année. À eux seuls, les troubles cardiaques, le cancer, le diabète et les troubles respiratoires frappent 31 millions de personnes dans le monde chaque année. La majeure partie des soins prodigués à ces patients se déroulent à l'hôpital, alors qu'ils pourraient reprendre leurs activités de soins à leur domicile, moyennant un niveau d'autogestion suffisant. C'est nettement plus économique. Les soins hospitaliers coûtent bien plus cher que dans l'environnement domestique. En organisant les soins de santé dans différentes régions par l'intermédiaire de prestataires de soins locaux et en faisant réaliser les activités de soins au domicile des patients, nous pouvons contribuer à réduire la pression économique qui pèse sur les hôpitaux. Par ailleurs, une telle approche offre également des avantages pratiques. D'un point de vue logistique, il n'est pas toujours simple de se rendre du domicile à l'hôpital, notamment pour les personnes âgées. En déplaçant de façon structurée certains soins et le suivi des patients de l'hôpital au domicile, cet obstacle logistique peut être éliminé. Pensons par exemple aux personnes âgées présentant un risque accru d'insuffisance cardiaque. Une part importante des soins prodigués à ces patients consiste en un suivi chronique et minutieux de leur tension artérielle, de leur poids et de leur poids. Ils peuvent réaliser eux-mêmes ces activités aisément à leur domicile. Dans le cadre des initiatives Mobile Health des pouvoirs publics, Philips prend part au projet Heart-on-track, en collaboration avec cinq hôpitaux belges. Pendant six mois, 200 patients souffrant d'insuffisance cardiaque suivent leur affection à l'aide d'une app sur tablette, d'une balance et d'un tensiomètre. La tablette est connectée aux départements de cardiologie de chacun des cinq hôpitaux. Grâce à la technologie, ces départements sont en mesure de suivre constamment leurs patients à distance et de prendre des mesures si les relevés présentent des divergences importantes. Le médecin traitant reçoit automatiquement une alerte lorsqu'un patient présente des valeurs à risque, de façon à corriger la thérapie à distance.

La technologie a le potentiel d'améliorer considérablement la qualité de vie des patients, à leur domicile comme à l'hôpital

VERS DES SOINS DE SANTÉ INNOVANTS ET DÉCENTRALISÉS

L'exemple ci-dessus illustre la façon dont nous pouvons complètement transformer nos soins de santé en décentralisant certaines activités thérapeutiques, de l'hôpital au domicile du patient. Supposons que nous appliquions le projet consacré à l'insuffisance cardiaque à grande échelle. Nous pourrions alors détecter plus vite les résultats non conformes chez les patients et éviter ainsi, à grande échelle, de futures hospitalisations et complications. Mieux encore, la surveillance de patients au niveau d'une population peut aider les médecins à élaborer de nouvelles thérapies. Grâce aux big data et à l'analyse, nous pouvons déterminer l'efficacité des traitements actuels et prévenir des complications ou des aggravations futures.

Adoptons donc la technologie, mais pas pour elle-même. Les innovations technologiques dans le secteur des soins de santé sont bien entendu destinées à réaliser des diagnostics et des thérapies toujours plus complexes avec le niveau de précision approprié. Toutefois, leur principal avantage se situe à un autre niveau. La technologie a le potentiel d'améliorer considérablement la qualité de vie des patients, à leur domicile comme à l'hôpital. Le projet consacré à l'insuffisance cardiaque en est un bel exemple. La technologie permet d'adopter une approche inédite qui a une vaste incidence sur l'environnement médical.

Prenons l'exemple de l'observance thérapeutique. Les erreurs de prise de médicaments sont l'une des causes principales d'hospitalisation. Les patients oublient leurs médicaments ou ne prennent pas la dose correcte au bon moment. En les faisant prendre leur traitement au moment approprié par l'intermédiaire d'un distributeur, de telles erreurs peuvent être facilement évitées. Une étude néerlandaise a montré que 96% des patients souffrant d'affections chroniques prenaient correctement leurs médicaments s'ils utilisaient un distributeur. Lorsqu'un patient ne prend pas ses médicaments, un tel appareil envoie une alerte au personnel soignant. Voilà une fois de plus une technologie où le patient est l'élément central. On évite en outre les hospitalisations et les complications dues à une erreur dans la prise de médicaments.

Les exemples relatifs à l'insuffisance cardiaque et à l'observance thérapeutique montrent tous deux que des soins de santé décentralisés, combinés aux innovations technologiques adéquates, ont un impact particulièrement positif sur les frais du système de santé et l'orientation patient. Il est temps d'adopter une nouvelle approche.

Philips Belgium Commercial SA
Rue des Deux Gares 80
1070 Bruxelles
www.philips.be

PHILIPS

Au confluent entre médecine et technologie

Frank Hertel, médecin neurochirurgien au CHL, vient d'être nommé professeur honoraire au LCSB (Luxembourg Center for Systems Biomedicine), Université de Luxembourg. Cette nomination est une reconnaissance de l'implication riche et constante du Prof. Hertel dans des travaux de recherche.

«Je suis neurochirurgien au CHL depuis 2008. J'ai toujours beaucoup aimé les sciences et la technique, j'ai même commencé ma formation en électrotechnique, en me demandant si je n'allais pas m'orienter dans cette voie, mais le contact avec l'humain m'a manqué et je me suis lancé dans la médecine. La neurochirurgie est une discipline médicale très technique, et elle a représenté la combinaison idéale de mes intérêts. Je suis fasciné par le cerveau et le système nerveux, pour moi points cruciaux du fonctionnement de notre corps. Je travaille depuis 2004 en collaboration avec l'Université de Trèves, avec des électrotechniciens et des informa-

ticiens. J'avais un patient informatique, qui avait une tumeur au cerveau. Je l'ai opéré, et nous avons beaucoup échangé sur ses recherches, ses études, et la neurochirurgie. Il est venu me voir après l'opération avec son professeur d'informatique, chercheur en robotique, spécialisé dans la théorie du chaos. Je lui ai parlé des tumeurs du cerveau, de la stimulation cérébrale. Nous nous sommes rendus compte que nos disciplines avaient en fait de nombreuses choses en commun, et que les questions et problèmes mathématiques pouvaient être transposés au cerveau.

Nous avons alors commencé à travailler ensemble, en intégrant l'Université de Luxembourg et le LCSB et au fil des années, nous avons développé un centre interdisciplinaire pour la recherche et la neuro-technologie. **Notre objectif: la modélisation / l'anatomie du cerveau et des « routes » du cerveau, qui restent encore largement inconnues.** Nous avons déjà fait de nombreux progrès, nous pouvons mieux opérer les gens, en **visualisant**

mieux les zones que nous devons opérer ou stimuler, et en réduisant le risque de complication ou d'opération non optimale. Nous sommes aussi en lien avec des entreprises qui développent du matériel biomédical et qui sont très intéressées par notre travail, notamment par un nouveau stimulateur, qui pourrait stimuler certaines zones du cerveau et éviter les tremblements liés à des pathologies comme la maladie de Parkinson ou le syndrome de Tourette. Nous travaillons aussi sur le traitement neurologique des symptômes liés à l'arthrose, ou la stimulation du cerveau via le système immunologique.

Ma nomination comme professeur honoraire est une vraie reconnaissance de mon engagement et j'en suis très content. Elle va me permettre de dédier une partie de mon temps à la recherche et j'espère, de donner encore plus d'élan aux projets que nous menons depuis plusieurs années ».



PROGRAMME 2017

ACADÉMIE LUXEMBOURGEOISE DE MÉDECINE, DE KINÉSITHÉRAPIE ET DES SCIENCES DU SPORT

LOCALITÉ A : CHL Centre, Amphithéâtre, 4, rue Ernest Barblé, L-1210 Luxembourg
LOCALITÉ B : LUNEX University, 50, avenue du Parc des Sports L-4671 Differdange
LOCALITÉ C : Centre National Sportif et Culturel d'COQUE, 2, rue Léon Hengen, L-1745 Luxembourg
LOCALITÉ D : Hall Omnisport Differdange & LUNEX, Avenue du Parc des Sports L-4671 Differdange

18/01/2017
(17h30-18h30, Loc A)

A Movement for Movement : exercise as everybody's business (E)

Ann Gates
Exercise Works, Birmingham, UK

08/02/2017
(17h30-18h30, Loc A)

Handcycling - sportmedizinische und sportwissenschaftliche Aspekte (D)

Prof. Thomas Abel & Prof. Daniel Theisen
DSHS Cologne, Germany & LIH, Luxembourg

01/03/2017
(18h30-19h30, Loc B)

Unweighted running to detect proprioceptive impairments in ACL repaired knees (E)

Prof. Jan Cabri
LUNEX University, Luxembourg

22/03/2017
(17h30-18h30, Loc A)

Sport et ostéoporose (F)

Dr Claudine Wirth & Dr Isabelle Lehobey
CHL, Luxembourg

12-14/05/2017
(Loc C)

Jahrestagung 2017 Verbandsärzte Deutschland e.V.
(Reserviert für Ärzte der SLMS)

Dr. Christian Nührenbörger & Prof. Axel Urhausen
CHL, Luxembourg

17/05/2017
(13h00-17h00, Loc A)

Journée Kiné

Organised by SLKS

16/09/2017
(8h30-14h00, Loc D)

11th Sports medical Workshop meets 2nd Meeting on medical aspects in Handball (E)

Lecturers :
Dr Jesper Bencke (Denmark) ; Nikki Jung (Luxembourg) ;
Dr Gérard Juin (France) ; Olivier Krumbholz (France) ;
Dr Lior Laver (UK/Israel) ; Dr Patrick Luig (Germany) ;
Prof. Kurt Steuer (Germany)

Scientific management :
Prof. R. Seil, Dr Ch. Nührenbörger,
Jérôme Pauls (PT), Eric Besenius

Afternoon Workshops :
- ACL Injury Prevention (Dr Bencke & Kinés CHL Eich)
- Functional Training (J. Paulus, D. Ley, J. Pauls)

05/10/2017
(17h30-19h00, Loc A)

Risk factors for running-related injuries : athletes and trainers point of view - medical doctors point of view (E)

Prof. Sten Rasmussen & Prof. Alexandre Dias Lopes
Aalborg, Denmark & Massachusetts, USA

18/10/2017
(17h30-18h30, Loc A)

Santé bucco-dentaire et sport (F)

Dr Patrick Weyland,
Luxembourg

18/11/2017
(8h30-13h00, Loc C)

Symposium Sportkiné : Incontinence et sport

Organised by SLKS

06/12/2017
(17h30-18h30, Loc A)

HIIT (High Intensity Interval Training) for cardiac patients (E)

Prof. Paul Beckers,
UZA Edegem, Belgium

INFORMATIONEN / INFORMATIONS > www.chl.lu > www.lih.lu > www.tipps.lu > www.sport-kine.lu > www.sport-sante.lu

Gold Sponsors :

Silver Sponsor :

Theme day for hospital directors of the Greater Region:

► The future of healthcare professions



@ Campus Belval - avenue de l'Université / L-4365 Esch-sur-Alzette - Luxembourg

What are the skill sets needed in 2020-2025? - Find out on **28th September 2017**

9.30 a.m.

- A procedure to certify competencies

10.15 a.m.

- Bundling of competencies for executive managers

11.15 a.m.

- The influence of digitalization on skills requirements

12.00 a.m.

- Maintaining active seniors in the healthcare sector

+ Networking lunch from 12.45 a.m. to 1.45 p.m.

What are the variables that will have an influence on the development of future required skill sets?

• 1.45 p.m. - 2.30 p.m.

How to manage a transition towards a new system of competencies - for senior employees as well as new arrivals

• 2.30 p.m. - 3.15 p.m.

Meet our experts during the networking cocktail at 3.30 p.m.:

Caroline O'REGAN / Lucy NUGENT / Mina HINSCH / Sophie BEAUPÈRE
and Willy HEUSCHEN / Michel NATHAN / Klaus KOLLER / Monique BIRKEL

Further information and registration via:

Christian WEIBEL / +352 26 15 92 44 / christian.weibel@iuil.lu or on our website www.iuil.lu

Simultaneous
translation
ENGL / FR / GER

L'UZ Leuven et la prise en charge professionnelle de la logistique des fournitures et matériels

Dans le secteur des soins de santé, la logistique des fournitures et matériels exige une approche différente de celle proposée par un partenaire prestataire classique. Hospital Logistics est habitué aux situations spécifiques rencontrées dans un hôpital. Son approche professionnelle basée sur son expertise logistique et sa capacité d'adaptation est pour Gunter Gonnissen, chef du service de Logistique et de Mobilité de l'UZ Leuven, une des raisons de poursuivre la collaboration

Gunter Gonnissen,
chef du service
de Logistique et de Mobilité
de l'UZ Leuven



publireportage

«Le professionnalisme suppose aussi que vous jugez d'un œil plus critique l'exécution des tâches que vous confiez à des tiers. Vous mettez ainsi votre partenaire au défi de devenir plus perfectionniste et c'est un processus par essais et erreurs. Tant les rouages de l'UZ Leuven (service des Achats, IT, transport, micro-distribution...) que ceux de Hospital Logistics (service clientèle, service opérationnel, gestion des stocks...) doivent continuer à fonctionner de concert. Et s'il y a un problème, il faut analyser ensemble minutieusement et systématiquement la cause et la façon d'y remédier», explique Gunter Gonnissen.

TESTER DE NOUVEAUX TRAJETS

Dans la logistique des fournitures et des matériels, le souci d'amélioration de la qualité est aussi une préoccupation permanente. Mais innover comporte aussi des risques, d'autant plus pour un client important dans le secteur des soins de santé comme l'UZ Leuven. L'avantage de Hospital Logistics est que l'entreprise dispose aussi dans son portefeuille de clients d'entités de soins plus petites. Elle peut y tester de nouveaux trajets et transposer cette expérience chez ses clients de plus grande taille. L'implémentation du système logiciel SAP, incluant le suivi complet des ressources et de la gestion des stocks, en est un exemple. Il a déjà été testé avec succès aux Pays-Bas. «En 2018, dans le cadre de sa prestation de services à l'UZ Leuven, Hospital Logistics va franchir le pas important vers SAP. Nous parcourons actuellement un trajet préparatoire pour le basculement. Nous passerons ensuite à court terme au voice picking afin d'encore améliorer la qualité du picking.» Actuellement, les collaborateurs de Hospital Logistics font le tour du magasin munis d'une picklinglist afin de sortir les fournitures nécessaires des rayons. Pour l'UZ Leuven, un million de picklines sont nécessaires par an, dont déjà aujourd'hui plus de 99% s'effectuent correctement. Pour améliorer encore ce résultat, le collaborateur va être envoyé par l'ordinateur à une picklocation, devoir confirmer l'exécution de cette tâche à l'aide d'une commande et, enfin, transmettre pour vérification une partie d'un code de confirmation choisi par l'ordinateur.

UN DÉFI PERMANENT

Une concertation sur une base régulière a permis d'éliminer les sources d'exaspération dans les départements, comme le suivi backorder. Un backorder est un article en stock qui n'est temporairement plus disponible chez le fournisseur. «Les accords conclus précédemment favorisaient un backorder après l'autre parce que Hospital Logistics n'avait aucune idée de l'ampleur de la pénurie. En continuant à enregistrer dans le futur les besoins par article, l'entreprise obtient une image plus réelle de nos besoins et peut

adapter les commandes.»

Pour rester performante, l'entreprise souhaite une plus grande standardisation pour un certain nombre de procédures standard sur base des connaissances accumulées par ailleurs. Ce n'est pas considéré de façon négative par Gunter Gonnissen aussi longtemps que pour d'autres demandes très spécifiques l'UZ Leuven reçoit une prestation de services sur mesure.

LA GESTION DU STOCK EN MAGASIN



Tout ce qui est commandé à l'UZ Leuven est réparti en articles présents dans le stock du magasin chez Hospital Logistics ou doivent être commandés en externe (crossdocks). «Le stock dans le magasin est géré par Hospital Logistics. L'entreprise se charge des achats aux prix que nous avons négociés avec les fournisseurs. La gestion du magasin est sous sa responsabilité et ce qui doit être commandé en externe est directement livré chez eux. Nous évitons ainsi que tous les fournisseurs se présentent chez nous et la surcharge de trafic qui en découle. Par jour, six semi-remorques livrent tout le matériel commandé à l'hôpital. Les fournitures sont ensuite distribuées via transport interne par notre propre personnel. Nous avons sur notre campus Gasthuisberg par exemple un millier d'adresses de livraison, dont 200 sont approvisionnées une fois par jour (unités de soins, salles d'opération...), et les 800 autres une fois par semaine (secrétariats...). De ce fait, nous n'économisons pas seulement de l'espace de stockage, mais nous réduisons aussi la surcharge de travail puisqu'il suffit qu'une seule personne réceptionne une fois par jour toutes les marchandises dans le département. En ce qui concerne les coûts, ils sont neutres, mais nous gagnons surtout en professionnalisme.»

De plus, Hospital Logistics se charge aussi du transport entre les campus de l'UZ Leuven. «Nous avons un service level agreement avec Hospital Logistics: toutes les prestations de services y sont reprises, ainsi que les procédures d'urgence, et elles sont évaluées pratiquement tous les ans et modifiées si nécessaire», ajoute Gunter Gonnissen.



Hospital Logistics
Industriezone A118
Gaston Geenslaan 33
3200 Aarschot
www.hospitallogistics.eu

Protonthérapie

le Centre François Baclesse s'engage dans un projet de collaboration transfrontalière



Le Centre François Baclesse développe actuellement une vision de son offre de soins en faveur de la protonthérapie. Cet enjeu technologique doit se concevoir dans une approche collaborative transfrontalière, eu égard au nombre d'indications limitées et à la lourdeur des investissements nécessaires.

Comment se positionne la protonthérapie dans le traitement du cancer?

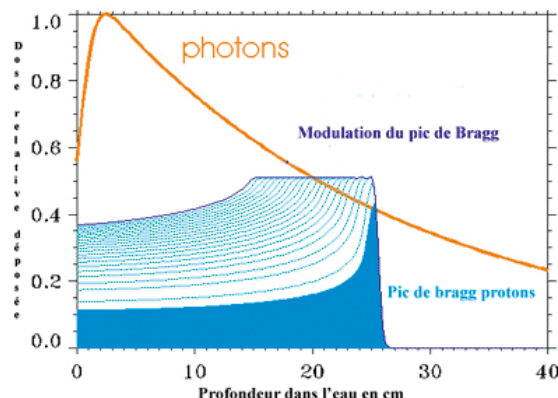
- L'offre de soin actuelle en radiothérapie: les rayons X

Le Centre François Baclesse dispose d'accélérateurs de particules de dernière génération, permettant d'offrir aux patients des soins de qualité en oncologie radiothérapie. Les trois accélérateurs VARIAN donnent accès à la radiothérapie conformationnelle dynamique et avec modulation d'intensité. Le CYBERKNIFE est dédié à la radiothérapie stéréotaxique. Ces équipements ont recours à des photons (rayons X) de deux niveaux d'énergie: 6 ou 18 MegaVolts.

- Vers une offre de soins innovante: les protons

• La physique des protons

La production des faisceaux de protons nécessite des infrastructures lourdes et coûteuses, dont le fonctionnement requiert des niveaux d'expertise très élevés (techniques et physiques). Les protons sont des particules chargées positivement, issues d'un cyclotron. Les protons déposent un pic d'énergie (pic de Bragg) à une profondeur déterminée (dans la tumeur).



Trajet des particules dans le corps (équivalent eau): le dépôt d'énergie des photons est réalisé essentiellement à une profondeur de tissus de 5 à 30 mm (courbe orange). Le dépôt d'énergie des protons est réalisé essentiellement à une profondeur de tissus de 20 et 25 mm (courbe bleu).

• L'intérêt clinique de la protonthérapie

Le recours aux protons ouvre de nouvelles perspectives pour traiter certains types de tumeur. Comme le faisceau de protons s'arrête après le pic de Bragg, la protonthérapie permet d'augmenter la dose reçue par la tumeur, tout en réduisant la dose reçue par les organes à risque avoisinants. La protonthérapie limite ainsi les effets secondaires éventuels de la radiothérapie, notam-

ment les risques de cancers secondaires, en particulier chez les enfants et les adultes jeunes.

• Les indications de la protonthérapie

Sur base de ses avantages dosimétriques, le potentiel de développement de la protonthérapie porte sur:

- la prise en compte des indications actuelles des protons pour certaines tumeurs du système nerveux central et les tumeurs de l'oeil (quelque soit l'âge)
- l'accès à la protonthérapie pour les tumeurs malignes des jeunes enfants, des adolescents et des adultes jeunes.

• La collaboration transfrontalière pour la protonthérapie

Afin d'offrir à ses patients, relevant d'indications spécifiques, un accès à cette technologie innovante, le Centre François Baclesse a décidé de participer à un maillage territorial avec l'Institut de Cancérologie de Lorraine (Nancy) et le Centre Universitaire de la Sarre (Hôpital de Hombourg).

Le projet transfrontalier de protonthérapie est destiné aux besoins d'une population de 5 à 7 millions de personnes, soit une offre de soins de 300 à 400 indications par an, pour les enfants et les adultes.

Le futur centre de protonthérapie sera installé à Nancy, et les patients luxembourgeois relevant des indications standardisées (30 à 40/an) pourront facilement accéder à cette option de traitement.

C'est dans ce sens que le 16 mai 2017, une convention de coopération a été signée entre l'Institut de Cancérologie de Lorraine (Nancy) et le Centre François Baclesse (Esch-sur-Alzette). Les deux institutions ont convenu de coopérer pour la planification, l'installation et la mise en production du futur centre de protonthérapie de la Grande Région. Le même type de convention sera prochainement signé avec l'hôpital de Hombourg.



Signature de la Convention le 16 mai 2017 entre l'Institut de Cancérologie de Lorraine, Pr. Thierry CONROY, Pr. Didier PEIFFERT et le Centre François Baclesse, Dr. Michel NATHAN, Dr. Michel UNTEREINER, en présence du Président André ROSSINOT, Métropole du Grand Nancy, Pr. Marc BRAUN, Doyen de la Faculté de Médecine de Nancy, François GASPARINA et Francis BRUNEAU, Secrétaire Général et Directeur Général Adjoint du CHRU de Nancy, Dr Angela BRAUN, Direction de la Santé du Luxembourg, Guy BRANDENBOURGER, Partner Health Leader PwC, Pr T. FUSCHS BUDER, Chargé de la Grande Région à la Faculté de Médecine, Denis SCHAMING, Directeur Général Adjoint de la Métropole Grand Nancy, Claire SIMONNET, Direction Enseignement Supérieur - Recherche de la Métropole Grand Nancy, Mehdi SIAGHY, Directeur Recherche - Faculté de Médecine de Nancy.



Trouvez un
groupe sportif
adapté à
votre maladie :
www.sport-sante.lu

 @SportSanteLux

 sport-sante.lu

sport santé

Retrouver la Santé par le Sport

Une initiative conjointe de



ŒUVRE
Nationale de Secours
Grande-Duchesse Charlotte



LUXEMBOURG
INSTITUTE
OF **HEALTH**
RESEARCH DEDICATED TO LIFE

L'association «TRAUERWEE»



L'association «Trauerwee» accompagne et soutient les enfants et les adolescents qui souffrent de la perte d'une personne proche. Quand l'enfant est confronté à la mort, il reste souvent abandonné à lui-même. Son entourage pense qu'il doit être protégé des émotions du deuil et l'enfant reste seul avec son chagrin, sa colère, ses sentiments de culpabilité et toutes les questions qui surgissent face à la mort d'un être cher.

Au sein de la famille, les parents ne se sentent souvent pas capables d'être à l'écoute de leurs enfants dans ces moments difficiles où la mort survient et les enfants se renferment souvent sur eux-mêmes pour ne pas rendre encore plus tristes leurs parents déprimés et en larmes.

Le deuil chez l'enfant a besoin d'un accompagnement car tout ce qui n'est pas exprimé va s'aggraver et favoriser la mise en place d'une attitude défensive. La famille vit le deuil ensemble en tant que famille, mais chaque membre de la famille a son propre deuil, la mère qui perd son époux, l'enfant qui perd sa personne de référence ou sa soeur amie. Toute perte d'un être proche a sa propre histoire. Chaque deuil est dif-

férent, chaque deuil est individuel.

L'association « Trauerwee » a été créée en 2014 et a comme but de réunir les enfants concernés afin qu'ils puissent partager leur deuil et échanger leur vécu avec d'autres enfants qui se trouvent dans une situation similaire. Cet échange est très important pour les enfants et les aidera à mieux travailler leur deuil. Les enfants en deuil se croient souvent seuls dans leur situation. «Trauerwee» leur offre une place où ils peuvent vivre leur deuil ensemble, où la mort n'est pas un sujet tabou et où ils ne se sentent pas seuls.

On ouvre aux enfants un espace qui leur permet d'extérioriser leurs émotions. En effet, les enfants se rencontrent une fois par semaine dans différents groupes selon leur âge, ce qui les aide à réfléchir et à s'exprimer. Des ateliers permettent aux enfants de manifester leur deuil au moyen de différents supports: dessins, jeux, mimes, bricolages, ... De même, la nature et les animaux sont des supports très précieux que nous utilisons dans notre travail. Nous passons un message important aux enfants: Tu es normal avec ce que tu vis, les émotions que tu vis et que tu ne connaissais

pas auparavant font partie de toi-même et tu as le droit de les vivre librement.

« Trauerwee » se base sur l'idée de l'entraide puisque le deuil n'a normalement pas besoin de suivi psychologique. Si toutefois un enfant a des problèmes plus profonds et qu'il nécessite un suivi thérapeutique, on lui offre la possibilité de recevoir parallèlement un suivi par notre psychologue.

Au-delà de l'encadrement en groupe des enfants et adolescents en deuil, nous offrons des accompagnements individuels, des conseils pour parents, des conseils et un programme de supervision pour enseignants et éducateurs ainsi que des formations et des séminaires.

TRAUERWEE asbl
1, rue de l'Ecole
L-3764 Tétange

contact et information:

Simone THILL-CLAUS:
691337317

Christiane RASSEL-CLEES:
621137774

info@trauerwee.lu
www.trauerwee.lu



La Fédération des Hôpitaux Luxembourgeois a.s.b.l. est membre des institutions internationales suivantes:



HOPE
European Hospital and Healthcare Federation · www.hope.be



AEDH/EVKD/EAHM
European Association of Hospital Managers · www.eahm.eu.org

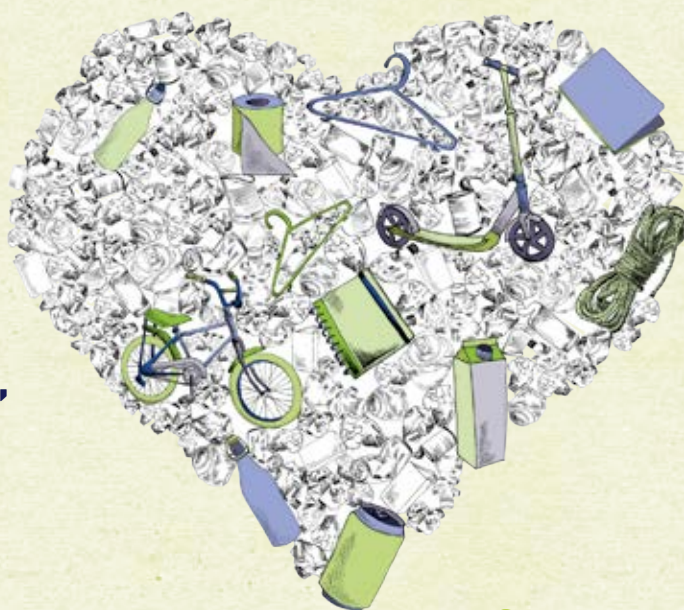


FIH/IHF
International Hospital Federation · www.ihf-fih.org

Offrir une deuxième vie, notre métier.

Notre inspiration : donner un nouveau souffle à vos déchets. Leur durée de vie n'aura plus de date d'expiration.

+ 352 52 27 27 - 1 lamesch.lu



 **LAMESCH**



NOTRE
POINT
COMMUN ?



Nous sommes **membres Raiffeisen.**



 **Raiffeisen**
Naturellement ma banque

Raiffeisen est une banque coopérative. Et ça change tout ! Devenez membre Raiffeisen et profitez des conditions préférentielles OPERA. Augmentez encore plus vos avantages en faisant de Raiffeisen votre partenaire bancaire privilégié. Découvrez tous les avantages OPERA avec votre conseiller dans l'agence Raiffeisen la plus proche ou sur www.raiffeisen.lu. Chez nous, c'est vous le patron.



www.raiffeisen.lu

La recherche pour mieux comprendre le diabète

Dr Carine de Beaufort, médecin spécialiste en endocrinologie et diabétologie pédiatrique au CHL depuis 1987 est l'un des auteurs d'un article publié dans le magazine *Nature microbiology*, l'une des publications de référence pour la recherche médicale.

L'occasion de faire le point avec elle sur les différents axes de recherche actuellement menés par l'équipe du centre de diabétologie pédiatrique du CHL.

«L'endocrinologie, c'est la science de la médecine qui étudie les hormones, c'est-à-dire ces messagers qui transitent d'un endroit à l'autre de notre corps pour transmettre des informations. Il arrive parfois que notre corps ne produise pas assez d'hormones, comme par exemple pas assez d'insuline dans le cas du diabète de type 1. Parfois aussi, comme dans le cas du diabète de type 2, **nous produisons assez d'hormones, mais elles n'arrivent pourtant pas à réguler le niveau de sucre dans le sang. Pourquoi?** C'est justement l'une des questions que je me suis toujours posées, et qui m'ont poussé à faire de la recherche, en plus de mes activités cliniques. Je me suis demandé non seulement comment on pouvait traiter le diabète de l'enfant, mais aussi quelles en sont les causes, pour mieux comprendre la maladie et, à terme, la prévenir peut être.

Depuis des années, avec l'équipe du centre de diabétologie pédiatrique du CHL (DECCP), nous explorons **trois directions de recherche**:

- **L'amélioration du traitement**, par une évaluation constante de ce que nous faisons, pour les enfants diabétiques au Luxembourg.
- **L'amélioration des technologies de traitement**, par exemple en travaillant sur des pompes à insuline.
- **La compréhension du diabète, ou ses causes.**

Nous participons à plusieurs projets de recherche, la plupart du temps en collaboration avec d'autres institutions,

soit en Europe, soit au Luxembourg. Dernièrement, nous avons eu l'opportunité rare de publier dans *Nature Microbiology*¹ les résultats de notre **projet MUST** (Diabète Multiplex Family Study), mené depuis 2011 en collaboration avec l'IBBL (Integrated BioBank Luxembourg) et le LCSB (Luxembourg Center for Systems Biomedicine, notamment Anna Buschart et Paul Wilmes). Avec ce projet, nous avons cherché à **mieux comprendre le rôle du microbiome** en analysant les selles de tous les membres de familles dont au moins deux avaient un diabète de type 1.

Deux points de notre travail ont été particulièrement reconnus: en premier lieu notre méthodologie, c'est à dire la manière dont nous avons analysé les selles. Nous les avons immédiatement congelées à -180 ou -80°C, ce qui a limité les «pertes» de bactéries qui peuvent se produire si les selles sont trop longtemps exposées à l'air. Nous avons ensuite non seulement pu analyser les bactéries et leur type mais aussi leur fonction. Cette analyse, le deuxième point important de notre travail, nous a **permis de constater une modification des enzymes secrétées normalement par le pancréas exocrine** chez les personnes atteintes de diabète. Elle nous a aussi permis de réaliser que la fonction des bactéries (et pas seulement le type, ie « taxa ») était différente selon les personnes de la famille avec un diabète. C'est une évolution dans notre compréhension de la maladie, une nouvelle piste à explorer pour mieux diagnostiquer et traiter les malades. Il est évident que ces résultats doivent être confirmés mais nous espérons que ceci nous aidera à mieux comprendre la pathophysiologie de la maladie!»



¹ Integrated multi-omics of the human gut microbiome in a case study of familial type 1 diabetes. Nat Microbiol. 2016 Oct 10;2:16180. doi: 10.1038/nmicrobiol.2016.180. Heintz-Buschart A, May P, Laczny CC, Lebrun LA, Bellora C, Krishna A, Wampach L, Schneider JG, Hogan A, de Beaufort C, Wilmes P.

Les Laboratoires Ketterthill : une expertise médicale, du matériel de pointe

Depuis plus de 70 ans, les Laboratoires Ketterthill, qui font partie du groupe Cerba HealthCare sont votre partenaire santé privilégié pour les analyses de biologie médicale au Grand-Duché du Luxembourg.

Que ce soit pour des analyses dites de « routine » ou des analyses plus spécialisées, nous prenons en charge chaque patient avec respect, humanité et rigueur.

« Au-delà de notre activité analytique en biologie médicale, nous sommes très pointilleux quant à la qualité de l'accueil du patient. Aussi, notre personnel suit de nombreuses formations afin d'acquérir une qualité d'écoute, un sens de l'accueil et une forme d'empathie.

Nous insistons également sur la formation médicale de notre personnel qui doit pouvoir répondre aux questions posées par les patients. Sans se substituer à leur médecin, bien sûr, ils doivent pouvoir rassurer le patient et lui apporter certaines réponses.

Nous mettons également au centre de nos préoccupations les médecins. Ainsi, nous mettons à disposition des prescripteurs tout un panel de services pour les accompagner efficacement dans leur mission de diagnostic et de traitement des patients

Notre équipe de biologistes médicaux assure aux patients et aux médecins prescripteurs un contact privilégié et une écoute permanente tout en respectant la confidentialité des résultats. Outre le respect des délais pour une prise en charge optimale des patients, les biologistes sont fréquemment amenés à conseiller les prescripteurs dans l'interprétation des résultats. Il existe un réel dialogue entre les cliniciens et les biologistes.

Dr Stéphane Gidenne
Administrateur Délégué



Un peu d'histoire



C'est en 2014 que le Dr Stéphane Gidenne qui a notamment travaillé dans la recherche médicale mais également au Kosovo et en Afrique de l'Est, prend la direction des Laboratoires Ketterthill.

Ce dernier est un passionné de médecine, de recherche et de technologie.

« Un laboratoire d'analyses médicales, c'est beaucoup d'expertise et de technologie. Le tout est piloté par des humains. Le facteur humain est primordial dans notre réussite ».

Le Dr Stéphane Gidenne est Président de la FLLAM (Fédération Luxembourgeoise des Laboratoires d'Analyses Médicales), ce qui permet de nombreuses interactions avec les institutions (Ministères de Tutelle, Caisse de Maladie).

« Les enjeux sont très importants pour les laboratoires d'analyses médicales. La FLLAM a pour mission la défense des intérêts de notre profession et par conséquent ceux des patients ».

Les valeurs qui animent les laboratoires Ketterthill

Expertise professionnelle

Cette expertise se retrouve à chaque stade du processus.

Depuis l'accueil du patient jusqu'à la communication des résultats d'analyses.

Nous mettons tout en œuvre pour maintenir et renforcer les connaissances de nos équipes par le biais de programmes de formation continue adaptée.

Nos expertises reposent sur la qualité de nos matériels et des méthodes mises en œuvre. Les examens que nous réalisons sont quotidiennement contrôlés de façon très rigoureuse. S'y ajoutent des programmes de contrôles encadrés par le Ministère de la Santé (contrôles obligatoires) et par des organismes indépendants agréés (contrôles volontaires choisis de notre propre initiative).

Cette politique de contrôles est une garantie de sérieux et de rigueur scientifique.

Qualité de service

Cette qualité s'articule autour de 3 axes : accueil irréprochable - fiabilité des résultats - respect des délais.

Ethique

Nous nous engageons à exercer notre activité dans le respect du patient, de la déontologie médicale et des bonnes pratiques professionnelles.



et un grand sens humain

Esprit d'équipe au sein des laboratoires Ketterthill

La politique RH mise en place est un des facteurs de réussite de nos laboratoires.

Chaque membre du personnel est conscient de son impact sur le travail de ses collaborateurs et est encouragé dans sa fonction grâce à une politique de ressources humaines moderne et ouverte.

Proximité

Nos équipes sont proches des patients et de leur médecin, tant pour accueillir, informer que conseiller.

Elle est également géographique car chaque patient peut trouver un centre de prélèvement proche de son domicile ou de son lieu de travail.

Les grandes plus-values des laboratoires Ketterthill

- Notre laboratoire d'analyses médicales est accrédité depuis 2009 selon la norme ISO 15189, spécifique aux laboratoires d'analyses médicales. Près de 90% des analyses que nous réalisons et plus de 93% des résultats rendus sont encadrés par cette norme.
- Notre laboratoire implanté sur le site de Belval depuis juin 2015 est doté des équipements les plus performants et de haute technologie dont la nouvelle chaîne robotique développée par la société GLP System. Les Laboratoires Ketterthill ont ainsi été le 4ème laboratoire au monde à acquérir de tels équipements et le premier et l'unique au Luxembourg. La chaîne de convoyage s'étend sur plus de 200m de long et couvre les trois niveaux du laboratoire. Ces niveaux sont tous reliés par un système de spirales permettant l'acheminement des échantillons aux différents départements techniques. Au total, une vingtaine d'analyseurs sont connectés à la chaîne pour la réalisation des tests. Trois armoires réfrigérées de 10 000 emplacements chacune sont à disposition pour la conservation des échantillons.
- L'équipe médico-technique se compose de 7 biologistes, habilités annuellement par leurs pairs, tous à la fois polyvalents et spécialisés chacun dans un domaine spécifique et plus de 30 techniciens.
- Un département spécialisé créé en 2005, le Laboratoire Luxembourgeois d'Immuno-Pathologie-LLIP- est orienté vers la recherche et l'identification des auto-anticorps dans le cadre du diagnostic et de la surveillance des maladies auto-immunes. Plus de 110 auto-anticorps peuvent y être caractérisés.
- Notre laboratoire jouit d'une reconnaissance européenne : nous recevons des prélèvements quotidiens de pays européens tels que : la Belgique, la France, l'Allemagne, la Suisse, le Portugal, l'Italie et la Grèce.
- Nous proposons la réalisation de bilans de médecine préventive en entreprise.
- Nous mettons à disposition des patients notre réseau d'infirmières mobiles.

Laboratoire d'analyses médicales Ketterthill - LLAM S.A.
8, avenue du Swing – BP 8 - L-4401 Belvaux
Tél.: +352 488 288-1 - Fax: +352 488 288-306
www.ketterthill.lu

ketterthill

LABORATOIRES D'ANALYSES MÉDICALES

Quelques chiffres

- › Ressources Humaines : 245 personnes
- › Une plateforme de 4 000m².
- › Une moyenne de 22 000 tests effectués par jour.
- › 5.500 tubes de sang et d'urines traités quotidiennement soit 1 million de tubes à l'année.

Nos activités

- L'activité principale des laboratoires Ketterthill consiste à effectuer des analyses de biologie médicale de routine ou très pointues dans les domaines de l'hématologie, de la chimie, de l'endocrinologie, de la sérologie, de la microbiologie et de la spermologie. Un département particulier est dédié aux analyses d'auto-immunité.
- Notre laboratoire se concentre également sur les services associés au bénéfice des médecins, des patients et des entreprises.
- Notre Hotline médicale assure des contacts quotidiens avec les patients et les médecins.
- Nous participons à des études épidémiologiques d'envergure nationale (ORISCAV-LUX) et internationale (EHES).
- Contrats avec les instances Européennes.

Nos projets d'ici 2020

Nous projetons d'améliorer le service aux entreprises, la communication scientifique vers les médecins et les patients, la collaboration avec les réseaux de soin et le service client.

Des travaux scientifiques et médicaux en partenariat avec le LCSB (laboratoire de biomédecine de l'Université de Luxembourg) font également partie de nos grands projets.





AB
19,03
C/MOUNT
FIR DÉI GANZ
FAMILL


**1 MEMBER =
GANZ FAMILL COUVRÉIERT**




Egal wéi Är Familljekonstellatioun ass, bei der CMCM heescht 1 Memberschaf, dass déi ganz Famill direkt mat couvréiert ass – egal ob Är Famill aus 2 oder 10 Leit besteet.
Méi Detailler fannt Dir op: www.cmcm.lu


Zanter 1956
DO, wann Dir eis braucht.



CMCM
CAISSE MÉDICO-
COMPLÉMENTAIRE
MUTUALISTE





Énergie électrique sécurisée
Distribution Moyenne Tension
Systèmes No-Break
Groupes électrogènes
Modules de cogénération

www.energolux-gdfsuez.lu






La nouvelle plateforme pour la communication et l'organisation des soins







www.cttl.lu | 43 rue du Père Raphaël - L-2413 Luxembourg | Tél. 40 51 51 1

Patients et collaborateurs du CHNP unissent leurs forces

chnp.lu

Don de 5000 euros pour la recherche contre la gliomatose cérébrale



Pour accompagner le Tour de France, les sport-thérapeutes du Centre Hospitalier Neuro-Psychiatrique ont organisé «6 heures de vélo au CHNP». Patients et collaborateurs ont uni leurs forces pour récolter des dons destinés à soutenir la lutte contre une maladie rare et méconnue, la gliomatose cérébrale.

Récolter de l'argent en faisant rouler un maximum de vélos et de tours pendant 6 heures, voilà l'objectif de cette initiative. Résultat: 5000 euros et aucun des 16 vélos disponibles n'a eu de répit pendant ces 6 heures. Patients et collaborateurs se sont relayés en continu pour parcourir le circuit balisé sur le site du CHNP à Ettelbruck.

Le même jour, les psychomotriciennes, ergothérapeutes et soignants

du CHNP ont proposé d'autres animations ludiques, sportives et musicales. Des sessions de djembé avec les patients ont accompagné, encouragé et motivé les cyclistes. Lors d'un atelier de «drums alive» les participants ont utilisé le rythme comme source d'inspiration pour mettre tout leur corps en mouvement.

En soutenant la bonne cause d'une asbl, les patients sont pas-

sés d'une position d'aidés à celle d'aidants. Ce virage a permis à certains de se sentir valorisés et de se voir autrement. Se sentir utile et constater qu'on peut apporter une contribution à la société peut être un puissant facteur de motivation.

Pour clôturer la journée, tous les participants et sponsors étaient invités à un barbecue lors duquel un chèque a été remis à l'asbl





«Franck, un rayon de soleil». Au total, l'action «6 heures de vélo au CHNP» a rapporté 5000 euros qui ont été intégralement reversés à l'asbl. À côté du travail d'information et de sensibilisation auprès

du grand public, l'association soutient les enfants atteints d'un cancer et finance la recherche médicale pour le traitement et le diagnostic de la gliomatose cérébrale chez l'enfant. La gliomatose

cérébrale pédiatrique est un cancer très rare et très agressif qui reste, pour le moment, incurable et inopérable.

Driss MOUSSAÏD
Cadre Soignant



Au service de la
protection de la vie...

...tant à l'hôpital
qu'à domicile.

Contact
Air Liquide Medical succ
Luxembourgeoise
tel: 50 62 63 206
SalesALMBelux@airliquide.com

Accessibilité pour tous



thyssenkrupp Tél.: 40.08.96

E-mail: luxembourg@thyssenkrupp.com
www.thyssenkruppascenseurs.lu

Transmission électronique des rapports d'analyse



Nouvelle collaboration entre le LNS et le CHL

La collaboration entre le Centre Hospitalier de Luxembourg et le Laboratoire national de santé s'intensifie. Après une première coopération au niveau des analyses de laboratoire, suivie par la convention de télépathologie, les deux établissements publics ont à nouveau uni leurs compétences afin d'oeuvrer conjointement sur le projet d'une transmission électronique des rapports d'analyse.

Dans un souci de gain de temps ainsi qu'une optimisation de la gestion et de la distribution des rapports d'analyse aux différents destinataires, le projet de la transmission électronique des documents a été mis en place. Le LNS et le CHL ont travaillé main dans la main sur ce dossier, aussi bien au niveau de son développement technique que de sa mise en place et son organisation interne des deux côtés.

Suite à une analyse approfondie des attentes et des besoins de chaque partie, l'envoi électronique des rapports du service d'anatomie pathologique est opérationnel depuis le mois de juin. Ce nouveau système permettra à l'avenir un gain de temps certain, ainsi que la suppression prochaine des envois papiers à destination des médecins du CHL. La mise en place du transfert électronique des examens de cytologie et de biologie

est actuellement en cours avec également comme objectif le zéro papier.

Fort de cette avancée, le LNS est actuellement en contact avec les autres hôpitaux du pays, au travers de LuxITH, afin de mettre en place une organisation commune permettant la généralisation de ce nouveau système de distribution des rapports d'analyse.

GE Healthcare



GE Healthcare est l'un des leaders mondiaux de la fabrication d'équipements d'imagerie médicale. Il fournit des technologies et des services médicaux révolutionnaires qui ouvrent une nouvelle ère pour les soins apportés aux patients; il intervient notamment en imagerie médicale, technologies de l'information et des diagnostics médicaux, systèmes de suivi des patients, mise au point de nouveaux médicaments, technologies de fabrication de produits biopharmaceutiques et de l'amélioration des performances.



GE imagination at work

Pour en savoir plus:
www.gehealthcare.com

1. Tag (27. Oktober)

08:30 – 09:00

Empfang

09:00 – 09:45

Behandlungsmöglichkeiten von selbstverletzenden Verhaltensweisen

Dr Gerhard Ristow, Service National Psychiatrie Juvénile, Luxemburg

10:00 – 10:45

Einführung in die Anwendung von Skills

Frau Katja Engelhardt, Service National Psychiatrie Juvénile, Luxemburg

10:45 – 11:15

Pause

11:15 – 12:00

Pädagogische – pflegerischer Alltag mit DBT-A

Herr Joachim Zapp & Herr Benedikt Scheuermann, Service National Psychiatrie Juvénile, Luxemburg

12:00 – 13:30

Mittagspause

13:30 – 14:00

Grußwort

Frau Lydia Mutsch, Ministerin für Gesundheit, Luxemburg
Dr Claude Schummer, Generaldirektor, Hôpitaux Robert Schuman

14:00 – 14:45

State of Art in DBT-A

Frau Dr. Kristin von Auer, DBT-A-Trainerin/Supervisorin, Hamburg

14:45 – 15:30

Körperpsychotherapie bei Borderline-Störungen

Dr. Ernst Kern, Psychologe, SHG-Kliniken Sonnenberg, Saarbrücken

15:30 – 16:00

Pause

16:00 – 16:45

DBT-A und Essstörungen

Dr. Arne Bürger, Universitätsklinikum Würzburg

16:45 – 17:30

DBT-F&A, DBT-A im jugendforensischen Kontext

Dr. Wolfgang Weissbeck, Pfalzinstitut - Klinik für Kinder- und Jugendpsychiatrie, Psychosomatik und Psychotherapie

17:30 – 18:15

Integrative Versorgung von Jugendlichen mit Symptomen einer Borderlinestörung

Dr Stefan Eisenbeis und Dr Susanne Lieb
Klinik für Kinder und Jugendpsychiatrie/
Psychotherapie und Psychosomatik des Pfalzinstituts
Klingenmünster



Vormittag für
Einsteiger

Nachmittag für
alle

**27 & 28/10/2017
Novotel Kirchberg
Luxemburg**

2. Tag (28. Oktober)

Workshops

(für interessierte Einsteiger)

08.30 - 10.00

- WS 1** Stresstoleranz : Krisen anhalten und "überleben" (V.Boldt, F. Mousel)
- WS2** Vertiefung von Validierungsstrategien (Dr G. Ristow)
- WS3** Bogenschießen und Achtsamkeit (H. Bearzatto)
- WS4** Verhaltensanalyse (A. Mundt, A-C. Decker)
- WS5** Grundhaltung (K.Papke)

Pause

Bei den Workshops von 10.30 bis 12.00 handelt es sich um die Wiederholung der Workshops von 08.30 bis 10.00

10.30 - 12.00

- WS 1** Stresstoleranz : Krisen anhalten und "überleben" (V.Boldt, F. Mousel)
- WS2** Vertiefung von Validierungsstrategien (Dr G. Ristow)
- WS3** Bogenschießen und Achtsamkeit (H. Bearzatto)
- WS4** Verhaltensanalyse (A. Mundt, A-C. Decker)

Arbeitsgruppen

(für Fortgeschrittene)

09.00 - 12.00

- AG 1** Vernetzung von DBT in Luxemburg (Dr. Ch. Goepel, Dr. Th. Karst)
- AG2** Vernetzung von DBT-A im stationären Setting (Dr S. Lieb, S. Eisenbeis)
- AG3** DBT-A Vernetzung ambulant (K. von Auer)
- AG4** Integration von DBT-A Elementen in komplementären Einrichtungen (J-M. Wagner)
- AG5** Körpertherapeutische Skillswerkstatt (K. Engelhardt)
- AG6** DBT-A für unbegleitete Flüchtlinge (A. Dixius)

12.00 - 13.00 - Mittagessen

13.00 -14.00 - Abschlussveranstaltung

27 & 28/10/2017
Novotel Kirchberg
Luxemburg

Anmeldung :

info@kannerpsychiater.lu
T +35224684004

Muller & Wegener
www.mullerwegener.lu

LAUREAT 2015

- Papier & Façonné
- Ecriture & Marquage
- Equipement de bureau
- Classement & Archivage
- Fourniture informatique
- Hygiène & Restauration
- Printing Services

Répondre à vos besoins, c'est dans notre Nature !

QR CODE

VALORLUX **EXCEL** **ILQE** **QUALITY MEMBER**

Icons: Fire, Snowflake, Lightning, Radiator, Clock

LuxEnergie alimente le secteur hospitalier du Luxembourg avec de la chaleur, du froid et de l'énergie électrique de secours.

Intelligent Energy Contracting

LuxEnergie propose des solutions énergétiques clés en main avec un souci d'efficacité économique et écologique. Doté de compétences notamment en cogénération classique et biomasse, l'Energy Contracting garantit une sécurité d'approvisionnement sans risques techniques et financiers, aussi bien pour la fourniture de chaleur, de froid, de courant de secours, d'air comprimé et/ou de vapeur.

LuxEnergie est une expertise luxembourgeoise fiable, responsable et à votre écoute.

LUXENERGIE S.A.
23, avenue John F. Kennedy | L-1855 Luxembourg
T. 22 54 74-1 | info@luxenergie.lu | www.luxenergie.lu

LUX ENERGIE

LE GOUVERNEMENT DU GRAND-DUCHÉ DE LUXEMBOURG

my DSP

Avez-vous déjà votre DSP?

Le Dossier de Soins Partagé (DSP) est un dossier électronique, personnel et sécurisé qui:

- centralise toutes vos informations de santé essentielles
- donne à tout moment une bonne vue d'ensemble sur l'historique de votre santé
- permet aux professionnels de santé d'améliorer votre suivi médical et d'optimiser la coordination de vos soins

ACTIVEZ VOTRE DSP EN TANT QUE PATIENT VOLONTAIRE

Envie de savoir comment?
Consultez notre site web www.esante.lu ou contactez notre helpdesk par téléphone: (+352) 27 12 50 18 33 ou par email: helpdesk@esante.lu

AGENCE eSanté LUXEMBOURG Agence nationale des informations partagées dans le domaine de la santé

Le CHL publie son rapport annuel 2016

Le rapport annuel 2016 témoigne de l'attractivité, du dynamisme et de la bonne santé du CHL. En tant qu'établissement public, le CHL se met au service de la population vivant et travaillant au Luxembourg en lui assurant des soins d'une excellente qualité.

Focus 2016

L'année 2016 a notamment été marquée par le **projet «Nouveau Bâtiment Centre»**. Lancé officiellement en décembre 2015, le concours de planification a permis de sélectionner, en septembre 2016, le groupement en charge de la réalisation du futur bâtiment. Ensemble avec les équipes internes du CHL, le groupement lauréat **«4bund Planungs-gemeinschaft»** a ensuite procédé à l'élaboration d'un avant-projet sommaire (APS) lequel sera finalisé pour automne 2017. Les démarches d'autorisation pourront dès lors débuter. Le début des travaux est prévu pour fin 2018 après l'obtention de l'accord du Conseil de gouvernement. S'en suit le vote d'une loi de financement qui doit également être approuvée.

La préparation de **l'informatisation du dossier patient (DPI)** a été poursuivie en 2016 dans le cadre d'une approche commune CHL et CHEM. En juillet 2016, la procédure de sélection de prestataire a été officiellement lancée sur la base d'un cahier de charges commun élaboré par les professionnels médicaux, soignants et informatiques. Après la finalisation de cette procédure de choix en juillet 2017 commencera la période de déploiement de la solution retenue. Cette période estimée de trois ans pour en arriver l'informatisation complète des deux hôpitaux.

Le CHL s'engage depuis longtemps dans une démarche continue d'amélioration de la qualité de ses services rendus. La décision de s'évaluer par rapport aux **standards JCI** (Joint Commission International) en vue d'une **accréditation en 2018** permet au CHL de se concentrer sur les sujets les plus sensibles pour rendre l'hôpital plus sûr et mieux organisé. De par la révision

des standards et des visites d'évaluation tous les trois ans, le choix d'être accrédité engage le CHL à une recherche permanente de la qualité, de la sécurité et une amélioration continue.

> CHL Kriibszentrum

2016 a vu une intensification des efforts du CHL dans sa **lutte contre le cancer**. Tenant compte de l'augmentation importante et constante de l'activité (nombre de patients, nombre de chimiothérapies dispensées quotidiennement, nombre de journées d'hospitalisation), la direction du CHL a revu l'organisation du service d'hémato-oncologie. Elle a ainsi planifié le **renforcement de l'équipe médicale**, validé la mise à disposition de **20 lits d'hospitalisation en plus** dans trois unités spécialisées en cancérologie et préparé le déménagement de l'unité technique de chimiothérapie dans un espace qui permettra d'accueillir simultanément 14 patients en traitement. Ce nouvel hôpital de jour oncologique, qui a ouvert ses portes en janvier 2017, permet quotidiennement à 70 à 100 patients atteints de cancer de venir suivre leur traitement de chimiothérapie, en quelques heures, sans être hospitalisés. Cette unité technique de chimiothérapie n'est toutefois que la partie émergée de l'iceberg que représente la prise en charge inter- et pluridisciplinaire d'un patient atteint de cancer au CHL.

> Reconnaissances internationales

Que ce soit à travers une élection à une société scientifique, un prix honorifique ou une publication prestigieuse, plusieurs collaborateurs du CHL ont été au devant de la scène durant l'année 2016.

Citons à titre d'exemple, la nomination du Dr Axel Urhausen en tant que «médecin du sport de l'année»,

celle du Prof. Dr Romain Seil à la présidence de l'ESSKA et du Dr Juan Azagra en tant que membre d'honneur de l'Association Française de Chirurgie ou encore la nomination de Dr Marc Remacle à la présidence de la société française de Phoniatrie et des Dr Martine Goergen et Dr Paul Philippe à la prestigieuse Académie Nationale de Chirurgie Française.

> Quelques chiffres clés

En 2016, 167 827 personnes ont recouru aux services du CHL, soit 5 % de plus qu'en 2015. 41 706 passages ont été enregistrés dans nos urgences adultes, soit 29% de plus par rapport à l'année précédente. Depuis le 1er janvier 2016, le CHL assure la moitié des gardes adultes de la région Centre. Cette augmentation est allée de pair avec une réorganisation des processus et une adaptation des flux liés.

Les urgences pédiatriques ont été sollicitées lors de 41 943 passages, soit 18% de plus que l'année précédente. Cet afflux a pu être géré en collaboration avec la maison médicale pédiatrique sur le site gérée par la Société luxembourgeoise de pédiatrie.

Le CHL est aussi un acteur socio-économique important au Luxembourg (11^e employeur). En 2016, le CHL a employé 2190 collaborateurs (2015: 2146). Les effectifs ont ainsi légèrement augmenté pour répondre à la hausse de l'activité hospitalière.

En cohérence avec les années précédentes, le CHL affiche en 2016 une bonne santé financière qui contribue à consolider et à développer ses activités. Les comptes annuels présentent un bénéfice de 3,34 M€, alors que l'offre médicale a été étendue et les investissements dans les équipements et

dans les infrastructures se sont poursuivis.

> Un jour au CHL

Pour mieux concevoir l'activité réelle d'un hôpital comme le CHL, le rapport annuel 2016 met en évidence quelques chiffres clés représentant l'activité moyenne de l'hôpital sur un jour (activité moyenne les jours de semaine, avec garde). Ainsi en 2016, le CHL a par exemple assuré

198 passages aux urgences adultes et 115 passages aux urgences pédiatriques sur une journée. 11 000 analyses ont été réalisées au laboratoire, 840 actes d'imagerie ont été effectués et 55 passages au bloc opératoire ont été assurés. D'un point de vue logistique, 2 tonnes de linge ont été lavées et 330m³ d'eau ont été consommées sur une journée. En ce qui concerne la pharma-

cie, plus de 14 700 unités de médicaments ont été dispensées dans les différents services d'hospitalisation du CHL chaque jour.

> Consultez notre rapport annuel 2016 complet en ligne sur notre site internet www.chl.lu, ou demandez votre exemplaire papier à l'une de nos réceptions



Vivez et Bougez!
Dites STOP à l'arthrose

TRB CHEMEDICA
TRB CHEMEDICA AG · 85622 Feldkirchen/Allemagne
info@trbchemedica.be · www.trbchemedica.be

Injection unique

- 2% en acide hyaluronique + mannitol
- 1% en acide hyaluronique - 2ml
- 1% en acide hyaluronique - 1ml



ENGIE
Cofely

Ensemble, construisons le monde de demain

- Facilities Management
- Energy Services
- Technical Services

Engagée chaque jour aux côtés des entreprises et collectivités, ENGIE Cofely soutient ses clients dans leurs objectifs stratégiques. Elle propose une offre complète de solutions intégrées pour réduire leur consommation énergétique, maîtriser leur impact environnemental et améliorer la qualité de vie. Chez ENGIE Cofely, la responsabilité sociétale est une priorité qui se traduit notamment par une politique d'égalité des chances et de diversité des talents.

www.engie-cofely.com

ESSKA President from Luxembourg receives Indian arthroscopic award



European Society of Sports Traumatology, Knee Surgery and Arthroscopy (ESSKA) President Prof. Romain Seil was honoured for his contribution towards ACL surgery in skeletally-immature patients by the Arthroscopy Fraternity of India on 22 April 2017 during the 7th Pune Knee Course, India. ESSKA, headquartered in Luxembourg, is the largest European organisation in its field.

Prof. Seil was awarded a citation recognising his “unparalleled contribution in the field of arthroscopic surgery” and for his “extreme devotion, surgical skill and knowledge in the field of arthroscopy which have been a source of inspiration for all”.

This honour has previously been bestowed upon Prof. Freddie Fu (USA), Prof. Michael Strobel (Germany), Dr Charles Brown (USA & Abu Dhabi) and Prof. João Espregueira Mendes (Portugal).

The course was attended by around 1,000 orthopaedic surgeons from India, South-East Asia and Middle East.

Dr. Charles Brown from Abu Dhabi was the Scientific Chairman while Dr Sachin Tapasvi and Dr Parag Sancheti were the Course Chairmen. This year's event was a focus meeting on ACL and meniscus injuries, as these are extremely com-



mon issues with hardly any consensus in diagnosis or management.

The event was endorsed by the global society ISAKOS, the Asian-Pacific society APKASS and the Royal College of Surgeons, Glasgow besides national and regional academic bodies in India.

The highlight of the course was the LIVE surgeries performed in

the operating theatre which were relayed to the auditorium via fiberoptic cables and direct interaction between the surgeon in the OR and delegates in the auditorium. Eight such surgeries for the ACL and Meniscus were performed and greatly appreciated by everyone.





ORTHOPÉDIE
FELTEN

Votre bien-être, c'est notre métier.

Fournisseur d'appareillage orthopédique agréé par la
Caisse Nationale de Santé.

Nos adresses:

11, rue Dicks
L-1417 Luxembourg

Tél: 494927 - 1
Fax: 488464 - 1
Email: gare@otfelten.lu

76, rue d'Eich
L-1460 Luxembourg

Tél: 494927 - 2
Fax: 488464 - 2
Email: eich@otfelten.lu

60, avenue François Clément
L-5612 Mondorf-les-Bains

Tél: 494927 - 3
Fax: 488464 - 3
Email: mondorf@otfelten.lu

106, rue de l'Alzette
L-4011 Esch-sur-Alzette

Tél: 494927 - 4
Fax: 488464 - 4
Email: esch@otfelten.lu

Commandes par email au commandes@otfelten.lu
ou par fax au **+352 488464**

www.otfelten.lu

LUXEMBOURG BONE  AND TISSUE BANK

Fournisseur d'os et de tissus humains de tous
les établissements Luxembourgeois

Banque de tissus agréé par le Ministère
de la santé Luxembourgeois

Code Européen d'Etablissement : LU007720

Membre Institutionnel de l'EATB depuis 2008
Au Grand Duché depuis 1994

Associé - Gérant : Luc A. ALBY

19, rue Gabriel Lippmann L-5365 Munsbach
Téléphone : 787 286 Fax : 787 287
Mail : info@lbtb.lu

Votre bien-être,
notre passion



Stöftung
HËLLEF
DOHEEM

Mënschlech a kompetent



Infoline 40 20 80

www.shd.lu

Ausbau der Parkplatzkapazitäten im CHdN



Der Neubau der Pflegeschule auf dem ehemaligen Gelände des Parkplatzes 1 am Standort Ettelbruck sowie die steigenden Patientenzahlen am Standort Wiltz nach Abschluss der Modernisierungsarbeiten machten Erweiterungen erforderlich.

Trotz aller Bestrebungen, den öffentlichen Personennahverkehr attraktiver zu gestalten, war der bestehende Bedarf nicht mehr ausreichend und die Engpässe zu Spitzenzeiten führten zu Verärgerungen und Unmut bei allen Nutzern: Patienten, Besucher, Personal und Ärzteschaft.

Beide Baumaßnahmen konnten 2016 abgeschlossen werden und sorgen hoffentlich dafür, dass in den nächsten Jahren ausreichend Kapazität in unmittelbarer Nähe zu den Krankenhausgebäuden ange-

boten werden kann. Die Kosten beliefen sich insgesamt auf 5,8 Mio € und wurden aus Eigenmitteln aufgebracht.

Am Standort Ettelbruck entstanden 249 helle und ausreichend breite Parkplätze in einem neuen Gebäude, das sich durch die hochwertige und innovative Außenfassade harmonisch in das parkartige Gelände einfügt. Die Fotomotive stammen von dem bekannten Luxemburger Natur- und Landschaftsfotografen Raymond Clement. Bei Bedarf können noch zwei weitere Etagen auf-

gestockt werden. Vier Fahrzeuge können an Elektroladestationen angeschlossen werden.

Am Standort Wiltz konnten über einer Erweiterung der bestehenden Tragwerkskonstruktion 32 neue Parkplätze geschaffen werden. In Kooperation mit der Gemeinde Wiltz werden in den kommenden Jahren noch weitere 30 überdachte Parkplätze in direkter Nachbarschaft zusätzlich angeboten werden. Insgesamt verfügt das CHdN damit an beiden Standorten über 629 Parkplätze.



Les bourgmestres des communes environnantes en visite au CHL



CHL



Centre Hospitalier de Luxembourg



En ce début d'été, la Direction du CHL a organisé une visite guidée du CHL à laquelle étaient conviés les Bourgmestres des communes environnantes. Elle avait pour objectif de faire découvrir plusieurs activités d'hôpital aigu du CHL mises à la disposition des citoyens. La rencontre consistait également en un moment d'échange privilégié.

La visite était guidée par Monsieur Paul Mousel, président de la Commission administrative du CHL, le Dr Romain Nati, Directeur général du CHL, ainsi que par les autres membres du comité de direction du CHL.

Un parcours intéressant à travers le Centre Mère-Enfant (Maternité et KannerKlinik) du CHL et une vi-

site virtuelle du bloc opératoire ont permis aux invités de se familiariser avec les infrastructures existantes et les parcours cliniques en place, de rencontrer et d'échanger avec les responsables médico-soignants et de faire part de leurs remarques et suggestions autour d'un verre de l'amitié.

fhl
info

DEADLINES

Pour votre information | In eigener Sache | Please note:

Veuillez respecter s.v.p. les dates limites ci-dessous pour la remise des articles pour les éditions de 2017.

Bitte berücksichtigen Sie die unten aufgeführten Fristen für die Übergabe der Artikel für die Ausgaben des FHLInfo von 2017.

Please respect the different deadlines below for the delivery of articles for the editions FHLInfo of 2017.

FHL info 40 - décembre 2017

Deadline / Redaktionsschluss: 26 octobre 2017

Le LNS reçoit le label de qualité de la SuperDrecksKëscht fir Betriber



Une collaboration à tous les niveaux



Dans le souci de préserver l'environnement et de gérer de manière optimale les déchets, tous les départements, services et unités du Laboratoire national de santé ont joints leurs forces et tous ensemble ont obtenu la certification. Cet effort unanime vient maintenant d'être récompensé avec l'obtention du label de qualité SuperDrecksKëscht® fir Betriber délivré pour l'ensemble du laboratoire.

Une gestion écologique des déchets

Le LNS, de par ses activités variées, produit une multitude de déchets devant être identifiés et triés de manière adéquate dans le respect de l'environnement. Après la mise en place d'un plan de gestion écologique des déchets, ce dernier a été contrôlé et évalué selon des critères définis. Ces critères sont entre autres la

mise en place de l'infrastructure nécessaire, des mesures de prévention et de réduction des déchets, la collecte sélective de substances résiduelles ainsi que la coopération avec des entreprises d'élimination agréées, garantissant d'un recyclage qualitatif et d'une élimination écologique de ces substances. Enfin, après la période de lancement du projet, le contrôle en vue de l'octroi du label de qualité a pu avoir lieu.

La SuperDrecksKëscht® fir Betriber est une action commune du Ministère du Développement Durable et des Infrastructures en coopération avec les communes, la Chambre des Métiers et la Chambre de Commerce dans le cadre de la gestion nationale des déchets. Le label constitue une marque de qualité pour le laboratoire délivrée pour une gestion écologique des déchets. Il est

octroyé aux entreprises et aux institutions privées et publiques qui appliquent le concept de la SuperDrecksKëscht® fir Betriber et contribuent ainsi activement à protéger l'environnement en procédant à une gestion moderne des déchets. A noter encore que le label est certifié ISO 14024 qui constitue une norme de qualité en matière d'environnement.

C'est une équipe LNS fière et satisfaite qui s'est vue récemment délivrer ce fameux label pour leur engagement au niveau de la prévention et de la valorisation des déchets.



cardiac-event-sport.lu

Base de données luxembourgeoise sur les événements cardiaques soudains des sportifs

Si vous êtes témoin ou avez subi vous-même un événement cardiaque soudain pendant ou suite à une activité sportive, signalez-le sur notre site :

www.cardiac-event-sport.lu

Vous contribuez ainsi à créer une base de données nationale et à améliorer la prévention des problèmes cardiaques liés au sport !

Pourquoi est-ce important ?

Notre étude officiellement approuvée vise à déterminer la fréquence des événements cardiaques soudains (ECS) liés au sport et de recommander des stratégies appropriées pour prévenir la survenue de tels événements. A ce jour, le Luxembourg ne possède aucune base de données sur les problèmes cardiaques pendant les activités sportives. Avec votre aide, nous serons en mesure de collecter ces données essentielles afin de développer des mesures préventives.

La survenue d'ECS peut être d'origine génétique. Voilà pourquoi nous recommandons aux membres de famille du premier degré des victimes d'ECS de faire évaluer leur propre risque. Dès qu'un cas est répertorié dans notre base de données, nous pourrions informer la famille sur les examens à faire.

Dans quel cas faut-il signaler un ECS ?

Les conditions suivantes doivent être remplies :

QUI ? Vous êtes témoin ou victime d'un événement cardiaque majeur avec ou sans perte de connaissance.

QUAND ? Il a eu lieu pendant ou à la suite (jusqu'à une heure) d'une activité sportive.

OÙ ? Il s'est produit sur le territoire luxembourgeois ou en dehors (pour un résident ou un sportif licencié dans un club luxembourgeois).

Comment signaler un ECS ?

Rendez-vous sur www.cardiac-event-sport.lu, où il suffit de remplir un court formulaire en ligne. Notez que tous les renseignements personnels qui nous sont communiqués seront traités avec la plus stricte confidentialité. Si vous le souhaitez, vous pouvez rester anonyme.

Contact

N'hésitez pas à nous contacter pour plus de renseignements :

Eric Besenius

Tél : (+352) 26 97 09 17

E-mail : info@cardiac-event-sport.lu



Société pour la
Recherche sur les
Maladies
Cardio
Vasculaires



LUXEMBOURG
INSTITUTE
OF HEALTH
RESEARCH DEDICATED TO LIFE

«Une nouvelle génération de managers»

Lors d'une cérémonie de remise de diplômes, 16 personnes ont reçu un certificat de participation au 2^e parcours de formation managériale organisé au Centre Hospitalier Neuro-Psychiatrique (CHNP) à Ettelbruck.

«Former aujourd'hui les leaders de demain, voilà l'une des devises de notre formation managériale», a affirmé Dr Marc Graas, directeur général du CHNP, lors de la remise des diplômes. «La qualité de la prise en charge dépend aussi d'un bon management. Voilà pourquoi nous avons un intérêt particulier à former une nouvelle génération de managers».

Pour ce faire, un parcours de formation a été développé selon les besoins spécifiques du CHNP, alliant à la fois des formateurs internes et externes. Les participants ont ainsi pu se former aux compétences nécessaires à l'exercice d'une fonction de leadership.

De septembre 2016 à juin 2017, 16 personnes ont participé à ce 2^e parcours de formation managériale au CHNP. Le parcours comportait un total de 128 heures de formation sur des sujets divers, dont:

- Organigrammes et processus clés CHNP

- Outils et canaux de communication CHNP
- Convention collective du secteur hospitalier
- «Être chef d'équipe»: rôle et missions, gestion et motivation d'une équipe
- Gestion de réunions
- Gestion de conflits
- Entretien avec les collaborateurs
- Financement du CHNP et gestion budgétaire
- Déontologie et droit du patient/résident
- Gestion de la qualité
- Gestion de projet
- Change management
- Documentation

«En fin de parcours, chaque participant a présenté un projet final de formation. Son objectif était d'élaborer un concept d'amélioration», explique

Carole Nicolas, responsable de la Formation Continue au CHNP, avant d'ajouter que «les projets présentés faisaient preuve de compétence, de créativité et de professionnalisme.»

Merci aux collaborateurs, participants, organisateurs et formateurs internes pour leur engagement, ainsi que les partenaires externes qui ont contribué à ce succès, dont Nadine Spoden (Soresco), Danièle Welter (FHL), Maître Pierrot Schiltz et Marco Morgante (Management-System-Motivation).

Suite au succès des deux premiers parcours de formation, le CHNP compte renouveler son initiative et proposer à nouveau un parcours similaire à ses collaborateurs dès septembre 2018.

Arantxa MIRALLES

Cadre Intermédiaire
Ressources Humaines



Cette 2^e promotion était composée de:

de gauche à droite: Andrea Schmitz, Jeff Bertemes, Kevin Gengler, Daria Chojnacki, Nancy Uri, Julia Lahr, Georges Majerus, Carole Gils, Paul Bäumler, Dr Marie-Laure Foulon et Carlos Ferreira Capela

(absentes sur la photo: Dr Anne-Christine Arold, Isabelle Derynck, Susanne Fiedler, Kornelia Schweyden et Monika Savelsberg)



A l'occasion de la
**Journée Mondiale
de la Ménopause,**
le CHL vous invite à
son premier



MÉNOPAUSE CAFÉ

Mercredi 18 octobre 2017, de 13h00 à 16h00

Salle de conférence au 1^{er} étage de la Maternité

Venez nombreuses, avec vos amies et toute personne intéressée de rencontrer les différents intervenants de l'équipe pour échanger sur la ménopause en petits groupes animés par un spécialiste.

13h00 : Accueil et présentation de la Clinique de la ménopause du CHL

13h30 - 15h00 : Tables rondes

- › Traitement Hormonal de la Ménopause : où en est-on en 2017 ?
- › Risque de cancer du sein et ménopause : comment le prévenir, le dépister et gérer les deux ?
- › Ostéoporose à la ménopause : comment la prévenir, la dépister, la prendre en charge ?
- › Activité physique à la ménopause : que faut-il faire ?
- › Risque de diabète, cholestérol et hypertension artérielle : c'est du sérieux !

14h30 - 15h00 : Pause santé

14h30 - 16h00 : Suite Tables rondes

- › Quelle alimentation à la ménopause ?
- › Fuites urinaires à la ménopause : il faut réagir !
- › Désir et sexualité: peut-on encore y croire à la ménopause ?
- › La sophrologie, une aide pour bien vivre les symptômes et les émotions de sa ménopause.

› Marche organisée

De 16h à 17h :
**MARCHE ACCOMPAGNÉE D'UN GUIDE
DE LA FÉDÉRATION LUXEMBOURGEOISE
DE MARCHE POPULAIRE**



Départ de la Maternité. Pensez à vous munir de vos chaussures de marche et d'une tenue adaptée à la météo.

Inscriptions

**Inscription individuelle gratuite
mais obligatoire !**

En ligne sur <https://www.chl.lu/fr/agenda/menopause-cafe>
ou par téléphone au 4411 8356.
Au plus tard pour le 8 octobre.



 **Mylan**

mithra
Women's Health

 **CHL**

 **Centre Hospitalier de Luxembourg
MATERNITÉ**

La première borne d'enregistrement numérique au CHEM-Niederkorn

Depuis mai 2017, le CHEM dispose de la première borne d'enregistrement numérique du Luxembourg pour les traitements hospitaliers. Celle-ci permet aux patients de s'enregistrer eux-mêmes à leur rendez-vous.

Depuis début mai, les patients des polycliniques du site de Niederkorn peuvent s'enregistrer eux-mêmes à leurs traitements.

Une borne d'enregistrement automatique située dans le hall d'entrée permet au patient de confirmer sa présence en quelques clics. Il lui suffit de scanner sa carte d'assurance-maladie et de confirmer les données personnelles et relatives au rendez-vous qui s'affichent à l'écran. Le terminal imprime ensuite un numéro par lequel le patient sera appelé dans la polyclinique correspondante, où il sera identifié avant le début du traitement. La borne répond ainsi elle aussi aux strictes exigences du CHEM vis-à-vis de l'identification des patients, qui est normalement assurée au guichet.

Des délais d'attente réduits au guichet

Le nouveau système divise les flux de patients dès le hall d'entrée en deux catégories: ceux qui se présentent pour un séjour stationnaire et ceux qui ont besoin de soins ambulatoires en polyclinique.

Il réduit les délais d'attente au guichet ainsi que la pression liée au nombre de patients qui attendent, ce qui améliore la qualité du service. Un «self check-in» du même type sera bientôt mis en place sur le site d'Esch également.

«Nous voulons offrir à nos patients des solutions conviviales, innovantes et rapides. Dans la perspective du Südspidol, nous testons dès à présent de nouvelles technologies dans les domaines les plus divers, en met-

tant toujours la priorité sur la qualité du service et la sécurité des patients», souligne Daniel Cardao, directeur administratif et financier du CHEM. Pour les patients qui se méfieraient encore de la nouvelle technologie, il précise que les admissions peuvent bien sûr encore se faire au guichet. «Les patients qui souhaiteraient tester la borne mais ne savent pas comment s'y prendre peuvent demander de l'aide à tout moment au comptoir d'information».

Anja DI BARTOLOMEO

Chargée de communication CHEM



Les hôpitaux membres de la FHL

Centre Hospitalier de Luxembourg
www.chl.lu

Centre Hospitalier Emile Mayrisch
www.chem.lu

Hôpitaux Robert Schuman
www.hopitauxschuman.lu

Centre Hospitalier du Nord
www.chdn.lu

Centre Hospitalier Neuro-Psychiatrique
www.chnp.lu

Hôpital Intercommunal de Steinfort
www.his.lu

Les centres nationaux membres de la FHL

**Centre François Baclesse,
Centre National de Radiothérapie**
www.baclesse.lu

**INCCI, Institut National de Chirurgie Cardiaque et
de Cardiologie Interventionnelle de Luxembourg**
www.incci.lu

**Centre National de Rééducation Fonctionnelle
et de Réadaptation, dit «REHAZENTER»**
www.rehazenter.lu

Les institutions «moyen et long séjour» membres de la FHL

**Maison de Soins de
l'Hôpital Intercommunal de Steinfort**
www.his.lu

Centre Pontalize, membre du CHNP d'Ettelbruck
www.pontalize.lu



Le Secrétariat Général de la FHL et le Service Interentreprises de Santé au Travail (SIST-FHL)

FHL

5, rue des Mérovingiens
Z.A. Bourmicht
L- 8070 BERTRANGE
Tél.: 42 41 42-11
Fax: 42 41 42-81
fhlux@fhlux.lu

- Secrétariat général
- Cellule économique
- Cellule juridique/RH
- Cellule marchés
- Cellule soins/Normes & Qualité
- Cellule statistiques
- Cellule «Physique médicale»

SIST-FHL

5, rue des Mérovingiens
Z.A. Bourmicht
L- 8070 BERTRANGE
Tél.: 42 41 42-12
Fax: 42 41 42-82
sist@fhlux.lu

Service Interentreprises de Santé au Travail
• Médecins du travail

IMPRESSUM

FHL a.s.b.l.
5, rue des Mérovingiens · Z.A. Bourmicht · L-8070 BERTRANGE
Tél.: 42 41 42-11 · Fax: 42 41 42-81 · www.fhlux.lu
Verantwortlich im Sinne des Presserechts: Marc HASTERT
Koordination & Lektorat: Julie ILTIS
Werbeagentur: Publiest · 1, rue Jean Piret · L-2350 LUXEMBOURG
Tél.: 26 48 02 32 · Fax: 26 48 26 45 · E-Mail: office@publiest.lu
Lay-out: Jerry HEINTZ
Druck: Imprimerie HEINTZ, Pétange
Erscheinungsweise:
4x im Jahr · Vertrieb kostenlos · Auflage FHL Info: 2.000 Ex.



Conformément aux dispositions régissant la propriété intellectuelle, toute reproduction intégrale ou partielle doit obligatoirement indiquer le nom de l'auteur et la source du texte reproduit.
Si vous souhaitez publier une information dans cette publication, contactez le Comité de rédaction à l'adresse suivante:

Secrétariat du Comité de rédaction:
Danielle CIACCIA-NEUEN

Fédération des Hôpitaux Luxembourgeois a.s.b.l.
5, rue des Mérovingiens · Z.A. Bourmicht · L- 8070 BERTRANGE
Téléphone: 42 41 42-21 · Téléfax: 42 41 42-81
E-mail: danielle.ciaccia@fhlux.lu · www.fhlux.lu



Home

L'assurance HABITATION nouvelle génération.
baloise.lu/home

 **Baloise**
Assurances



YOUR HEALTHCARE PARTNER IN LUXEMBOURG

DIAGNOSTICS



VETERINARY



PATIENT INFORMATION
& DIABETES CARE



PHARMACEUTICALS



DIAGNOSTICS



PHARMACEUTICALS



PATIENT INFORMATION & DIABETES CARE



VETERINARY



PROPHAC

Produits Pharmaceutiques et Chimiques s.à r.l.

5, Rangwee · L-2412 Howald
B.P. 2063 · L-1020 Luxembourg

Tél : (+352) 482 482-1 · Fax : (+352) 482 482-482

E-mail : contact@prophac.lu

Site internet : www.prophac.lu

Heures d'ouverture :

Lundi à vendredi de 8h00 à 12h00 et de 13h00 à 17h00