





Un premier pas vers son avenir

75 € offerts

Parce qu'il n'est jamais trop tôt pour penser à l'avenir de votre enfant, la BCEE et LA LUXEMBOURGEOISE-VIE lui offrent, jusqu'à son 1er anniversaire :

- 50 EUR à faire valoir sur un compte d'épargne Fit4Future
- 25 EUR à faire valoir sur une assurance lalux-Study Cover.

Plus d'informations en agence ou sur www.bcee.lu/parents.



SPUERKEESS

Äert Liewen. Är Bank.

Sommaire

Editorial	1
Praktikumsbericht Nathalie Gales	3
La radiothérapie stéréotaxique robotisée par CyberKnife au CFB	7
CHEM - Clinique de l'Obésité	9
CHL - Service de neurologie	11
Signature d'une convention de coopération entre le COSL et le CHL	13
Programme de la Clinique du sport	14
REHAZENTER	15
Le Groupe Equilibre se présente	
De nouveaux labels pour le CHL	17
Journées de prévention des maladies rénales chez les enfants et les jeunes	21
Un symbole commun pour le droit aux soins médicaux	23
Protransplant.lu	25
L'entraide nous rend plus forts	
11 ^e Journée d'Etude: «Moments intimes: entre pudeur, sexualité et féminité»	26
Nouvelle organisation de la cancérologie aux HRS	27
Journée thématique HAPPI au HIS «La Rééducation gériatrique»	28
IUIL/ LTPS - Formation de l'infirmier tuteur	30
AEDH/EVKD/EAHM - 26 th Congress 13-14 October 2016, Bologna	31
IHF - 40 th World Hospital Congress	34
IUIL - DeWidong - Formation continue «Spécificités du secteur hospitalier pour professionnels de santé»	35
Ministère de la Santé - Je suis vaccinée, et toi?	36
ESSKA Cycle for science	37
Ministère de la Santé - Attention aux tiques	38
Fondation Cancer - Zumba Kurs	39
8 ^e Journée Mondiale du Don d'Organes	40
BBC-FHL	41
Liste des membres de la FHL	43
Liste du personnel de la FHL	44

Editorial



Certaines déclarations méritent d'être rappelées dans le contexte actuel de l'évolution du secteur hospitalier. Ainsi, le programme gouvernemental 2013-2018 qui comporte le passage suivant: «Le régime de l'enveloppe budgétaire globale doit aller de pair avec la mise en place des outils de pilotabilité appropriés au sein des établissements hospitaliers; ceci implique la redéfinition du rôle respectivement des responsabilités de tous les acteurs du système, à savoir gestionnaires des hôpitaux, direction, médecins hospitaliers et patients, ainsi que la révision de la nomenclature adaptée aux objectifs précités».

La Commission de la Santé et de la Sécurité Sociale de la Chambre des Députés avait pour sa part souligné en 2010 que «Le médecin hospitalier garde la liberté thérapeutique au lit du malade, mais son activité, exercée sous statut libéral ou non, sera dorénavant cadrée et doit s'inscrire dans la cohérence et les objectifs définis par le gestionnaire».

La Fédération des Hôpitaux Luxembourgeois salue l'initiative récente d'amender la loi hospitalière en y intégrant les dispositions relatives à la planification hospitalière. Elle regrette cependant que l'opportunité de procéder parallèlement à des amendements indispensables pour l'amélioration du cadre de l'activité hospitalière n'ait pas été saisie. La FHL revendique une réforme qui permettra une pilotabilité de l'activité hospitalière et une gestion efficiente des hôpitaux et rend attentif au fait que la structure organisationnelle de l'hôpital (comment fonctionne l'hôpital, qui fait quoi, rôle et responsabilités des intervenants) conditionne la structure hospitalière (organisation des services, centres de compétence, ambulatoire, mutualisation ...). La FHL demande donc une discussion large et ouverte sur e.a. les points évoqués ci-dessous, ceci dans un esprit d'ouverture et de confiance réciproques avec toutes les parties prenantes du système hospitalier.

Le processus hospitalier est dépendant dans son fonctionnement, comme dans son résultat qualitatif et financier du prescripteur médical. Le processus individuel est piloté par le prescripteur médical.

Actuellement la loi sépare l'organisation médicale de l'organisation hospitalière proprement dite. Une prestation est honorée par deux prestataires indépendants l'un de l'autre, identifiée par deux factures séparées pour un acte hospitalier unique. A l'avenir une seule facturation englobant à la fois les prestations hospitalières et médicales pour une prestation hospitalière s'imposera.

Outre une gouvernance hospitalière permettant aux directions de prendre leurs responsabilités, la médecine hospitalière doit être revalorisée, sachant que les médecins hospitaliers sont confrontés aux contraintes liées aux gardes, astreintes et services intra-hospitaliers de santé publique. Le système devra prévoir des incitatifs financiers pour les médecins. La nomenclature médicale devra être adaptée en ce sens.

Une clarification du cadre régitant les relations hôpitaux/médecins, sur le plan des responsabilités, droits et devoirs de chacun dans la prise en charge des patients et la gestion de l'hôpital, doit être mise à l'ordre du jour.

Une discussion de fond sur les structures et responsabilités à l'intérieur des hôpitaux devra être menée pour faire passer l'organisation hospitalière d'une organisation fonctionnant en secteurs cloisonnés vers une organisation intégrée incluant tous les acteurs du processus hospitalier.

La mise en place de la documentation hospitalière doit être accélérée, ceci dans un souci de transparence du système. Elle constitue un préalable à une éventuelle tarification à l'activité (DRG).

Je tiens aussi à rappeler qu'une prestation de qualité requiert une diminution de la variance dans ses résultats et par conséquent des processus standardisés. Un système qualité repose sur un système d'information conséquent et requiert des données validées et contrôlées dans un système informatisé à la hauteur des objectifs. Les résultats des indicateurs qualité dépendent du médecin librement choisi par le patient et ne peuvent être opposés à l'hôpital dans le système tel qu'il est conçu actuellement. Une politique qualité hospitalière présuppose une prise de responsabilité dans la gestion des améliorations et donc dans la pilotabilité des processus hospitaliers. Cette condition n'est pas donnée.

Enfin, n'oublions pas non plus que considérant les volumes financiers en cause, les conséquences découlant de «l'accord salarial» gouvernemental sur les salaires et les carrières impacteront de manière significative le coût du système hospitalier.

Paul JUNCK
Président



Mir maachenlech méi sécher.

Making you safer.
www.baloise.lu

 **Bâloise**
Assurances

Praktikumsbericht

1. Motivation und Erwartungen

Die Hauptmotivation meines Praktikums im Bereich der medizinischen Physik bei der FHL war mein bevorstehendes Masterstudium in medizinischer Physik an der Heinrich-Heine-Universität in Düsseldorf. Durch mein abgeschlossenes Bachelorstudium am Karlsruher Institut für Technologie besaß ich gute Grundkenntnisse in der theoretischen sowie der experimentellen Physik. Bevor ich mich in meiner weiteren Hochschulausbildung mit der angewandten Physik im Bereich der Medizin beschäftigen wollte, war es mir wichtig, schon vor Beginn erste Einblicke in dieses Gebiet zu bekommen. Ich erwartete, dass ich mithilfe schriftlicher und mündlicher Einführungen der Mitarbeiter der FHL in die verschiedenen Themen, sowie durch das Begleiten der Mitarbeiter zu ihren Einsätzen an den verschiedenen Standorten erstes Wissen und erste Erfahrungen im Bereich der medizinischen Physik ansammeln würde. Außerdem sollte mein Praktikum mir allgemein eine Vorstellung davon geben, wie der Beruf des Medizinphysikers in Luxemburg aussieht.

2. Das Unternehmen FHL

Die Fédération des Hôpitaux Luxembourgeois (FHL), deutsch: Vereinigung der luxemburgischen Krankenhäuser wurde 1948 gegründet und existiert seit 1965 als a.s.b.l., also als Gesellschaft ohne Erwerbszweck. Der Sitz der FHL ist in Bartringen (Bertrange), Luxemburg.

Die FHL ist in sieben Teilgebiete eingeteilt: Einkauf, Betriebswirtschaft, Recht, Arbeitsmedizin, Normen und Qualität in der Pflege, Statistik und Medizinphysik. Allgemein besteht die Aufgabe der FHL darin, die Verbindung zwischen den einzelnen luxemburgischen Krankenhäusern darzustellen, die professionellen Interessen der Krankenhäuser zu vertreten und schlussendlich den Fortschritt der luxemburgischen Krankenhäuser zu fördern um auf diese Weise das Wohlbefinden des Patienten zu gewährleisten. Die FHL bleibt hierbei politisch sowie konfessionell neutral.

Die Medizinphysikabteilung besteht aus sechs Mitarbeitern: Medizinphysiker sowie eine Medizinisch-Technische RadiologieAssistentin (MTA).

Jeder der Medizinphysiker (EPM) hat seine Spezialgebiete, wie zum Beispiel Mammographie, CT, MRT, usw. Desweiteren ist jeder EPM auch die Referenzperson für eine oder mehrere Kliniken. Neben den unterschiedlichen in der ionisierenden und nicht ionisierenden medizinischen Bildgebung eingesetzten Geräten und Verfahren, decken die Spezialgebiete den Strahlenschutz des Patienten sowie des Personals ab. Hierbei spielen die regelmäßig angebotenen Strahlenschutzkurse für die MTA, Krankenschwestern, Krankenpfleger und Ärzte, sowie die Optimierung der eingesetzten Strahlendosis, eine wichtige Rolle. Des Weiteren sind die Medizinphysiker für die regelmäßige Qualitätskontrolle der eingesetzten Geräte zuständig.

3. Inhalt des Praktikums

Da die Medizinphysik trotz meines Bachelorabschlusses in Physik, ein für mich fast komplett unbekannter Bereich war, bin ich zwischendurch immer wieder damit beschäftigt, mir durch Lesen von Skripten und Protokollen neues Wissen anzueignen. Gerade das Verschaffen einer Übersicht der verschiedenen Bereiche der Medizinphysik sowie das Verstehen der technischen und physikalischen Hintergründe erfordert viel Recherche. Aufgrund der engen Zusammenarbeit aller Medizinphysiker bei der FHL finde ich immer schnell eine Antwort zu den Fragen und Verständnisproblemen, die während der Recherche auftauchen. Sie sind bemüht mir mithilfe kleiner Präsentationen und regelmäßigen Gesprächen beim Verständnis der verschiedenen Kapitel zu helfen.

Ein wichtiger und großer Inhalt meines Praktikums ist die Begleitung der Medizinphysiker in ihre Arbeitsbereiche in den Krankenhäusern. Diese sollen in den nächsten Kapiteln erläutert werden.

3.1. Medizinische Bildgebung

Während meiner Begleitung der Medizinphysiker in die luxemburgischen Krankenhäuser und deren

Abteilungen erhalte ich eine erste Übersicht der verschiedenen bildgebenden Verfahren und den dazugehörigen Geräten. Mithilfe der jeweils zuständigen Mitarbeiter kann ich somit schnell die gelernte Theorie mit der Praxis verknüpfen.

Die während meines Praktikums kennengelernten Untersuchungsmethoden der Radiologie und Nuklearmedizin können allgemein in drei Gebiete eingeteilt werden:

Konventionelles Röntgen mit der Mammographie und der Orthopantomographie (OPT) sowie mobilen Geräten; Bildschnittverfahren wie die Computertomographie (CT) und die Magnetresonanztomographie (MRT); Nuklearmedizin mit der Einzel-Photonen-Emission-Computertomographie (SPECT) und das SPECT/CT, das eine Kombination von SPECT und CT darstellt, sowie der Positronen-Emissions-Tomographie (PET) und dem dazugehörigen PET/CT.

Die Verfahren basieren außerdem auf unterschiedlichen physikalischen Prozessen.

Das konventionelle Röntgen mit seinen verschiedenen Anwendungsbereichen sowie die Computertomographie basieren auf der Erzeugung elektromagnetischen Wellen mit Energien zwischen 20 keV und 150 keV, den Röntgenstrahlen. Die Röntgenstrahlen werden unterschiedlich stark von den verschiedenen Gewebearten und Knochen absorbiert, so dass der Aufbau des untersuchten Objektes dargestellt werden kann. Dabei wird bei allen bildgebenden Verfahren, die auf Röntgenstrahlen basieren, einen großen Wert daraufgelegt, dass die Anzahl der Strahlen, denen der Patient ausgesetzt ist, so minimal wie möglich gehalten wird.

Auch das MRT dient zur Darstellung von Knochen und Gewebe im Körper des Patienten. Physikalisch basiert die Bildgebung des MRT auf der Kernspinresonanz der verschiedenen Atome. Die Wasserstoffprotonen in den Molekülen des Gewebes, das untersucht werden soll, haben einen Eigendreh-



impuls, den Spin. Durch Anlegen eines starken statischen Magnetfeldes richten sich die Spins entlang des statischen Magnetfeldes aus. Zusätzlich wird kurzzeitig ein, senkrecht zum statischen Magnetfeld, Wechselfeld im Radiofrequenzbereich angelegt. Die Spins der Wasserstoffprotonen werden aus der Richtung des statischen Magnetfeldes teilweise oder ganz in eine transversale Magnetisierungsrichtung ausgelenkt. Die transversale Magnetisierung des Protons beginnt um die Feldrichtung des statischen Magnetfeldes zu präzedieren (vergleichbar mit einem Spielzeugkreisel). Diese Präzessionsbewegung induziert eine elektrische Spannung, deren Amplitude proportional zur transversalen Magnetisierung ist, kann somit gemessen werden. Nach Abschalten des Wechselfeldes, richten sich die Spins wieder entlang des statischen Magnetfeldes. Hierzu benötigen die Spins eine charakteristische Abklingzeit, die abhängig ist von dem Molekül und der Umgebung in der sich das Proton befindet. Aufgrund der Kenntnisse des Magnetisierungsverhaltens der verschiedenen Gewebearten können anhand der MRT-Aufnahmen pathologische Veränderungen des Gewebes festgestellt werden. Daher unterscheiden sich die verschiedenen Gewebearten charakteristisch in ihrem Signal, was zu verschiedenen Signalstärken (Helligkeiten) im resultierenden Bild führt.

Auf die Techniken des SPECT und des PET wird in einem späteren Kapitel kurz eingegangen.

3.2. Qualitätskontrolle

Wie schon erwähnt, besteht ein Teil der Arbeit der Medizinphysiker darin, regelmäßige Kontrollen der in der Bildgebung und Nuklearmedizin eingesetzten Apparaturen zu machen. Die verschiedenen Kontrollverfahren unterliegen dem «Règlement grand-ducal relatif à la protection sanitaire des personnes contre les dangers des rayonnements ionisants lors d'expositions à des fins médicales» vom 16. März 2001 und dem «Règlement grand-ducal concernant la protection de la population contre les dangers résultant des rayonnements ionisants» vom 14. Dezember 2000. Es wird zwischen Kontrollen vom „Niveau A“ und „Niveau B“ unterschieden. Die Kontrollen vom Niveau A werden

bei den meisten Apparaturen einmal pro Monat durchgeführt, mit Ausnahme der Mammographie und der Nuklearmedizin, wo tägliche sowie wöchentliche Kontrollen durchgeführt werden müssen. Die Kontrollen vom Niveau A entsprechen somit der in Deutschland sogenannten Konstanzprüfung. Durchgeführt werden diese Kontrollen von einem MTA des Krankenhauses selbst. Einmal im Monat werden die Ergebnisse von einem Medizinphysiker der FHL untersucht und kontrolliert. Die Kontrollen vom Niveau B müssen von einem Medizinphysiker oder durch eine MTA unter der Verantwortung eines Medizinphysikers durchgeführt werden. Diese Kontrollen werden an den meisten Geräten jährlich oder nach Reparaturen (z.B. Röhren- oder Detektortausch) und nach Optimierungsarbeiten an den Geräten durchgeführt.

Das Ziel der Qualitätskontrolle ist sowohl beim Niveau A als auch beim Niveau B das einwandfreie Funktionieren der bildgebenden Geräte. Somit kann ein problemloser und vorhersehbarer Ablauf der Aufnahmen für den Patienten sowie das Personal garantiert werden.

Die Qualitätskontrollen können in verschiedene Kategorien eingeteilt werden, wobei für jede Kategorie eine Prozedur besteht, die den Ablauf der Kontrollen beschreibt. Diese sogenannten „Procédures de contrôle qualité“ wurden von der FHL in Zusammenarbeit mit dem luxemburgischen Ministerium für Gesundheit verfasst und gewährleisten einheitliche Qualitätskontrollen in allen luxemburgischen Krankenhäusern.

Während meines Praktikums stand die Begleitung bei den ein- oder mehrtägigen, jährlichen Kontrolle vom Niveau B der konventionellen Röntgengeräte in verschiedenen Kliniken auf dem Programm. Die Qualitätskontrolle soll kurz am Beispiel von einem Röntgenzimmer erläutert werden. In dem Röntgenzimmer befinden sich ein Röntgengerät zum Ausgeben von Röntgenstrahlen sowie einem Röntgentisch mit Durchleuchtung und einem Röntgentisch ohne Durchleuchtung. Zum einen führt der Medizinphysiker bzw. der MTA unter Verantwortung eines Medizinphysikers verschiedene Tests zur Kontrolle von der Röntgenröhre und des Generators

an dem Röntgengerät durch. Des Weiteren wird die Prozedur der Qualitätskontrolle der digitalen Fluoroskopie mithilfe des Röntgengerätes am Tisch mit Durchleuchtung durchgeführt und die Belichtungsautomatik des Röntgengerätes getestet.

Das getestete Gerät war ein sogenanntes CR-System welches auf dem Prinzip der Lumineszenzradiographie basiert. Hierbei handelt es sich um Speicherfolien (Lumineszenzfolien) in Kassetten, die nach jeder Aufnahme mithilfe eines zusätzlichen Gerätes digital ausgelesen werden. Eine weitere, neuere Technik ist die Bildgebung mithilfe von Flachbilddetektoren. Hier werden die Informationen ohne zusätzliches Gerät digital weitergeben.

3.3. Nuklearmedizin

Ein weiterer Bereich in dem die EPM der FHL tätig sind ist die Nuklearmedizin. Ich begleite die zuständigen Medizinphysiker bei einem Besuch in eine Nuklearmedizinabteilung, wo mir die unterschiedlichen Schritte und Geräte der nuklearmedizinischen Diagnostik gezeigt werden.

Das Grundprinzip der nuklearmedizinischen Diagnostik besteht darin ein Radiopharmakon („Tracer“, Radionuklide) in den Körper des Patienten einzubringen, so dass anschließend die aufgrund des radioaktiven Zerfalls des Radiopharmakons entstehenden (Gamma-)Strahlen von außen mithilfe eines Szintigraphen (Gamma-Kamera) gemessen werden können. Dabei können sowohl statische wie auch dynamische Untersuchungen vorgenommen werden. Bei der erstgenannten Untersuchung kann z.B. krankhaftes Gewebe aufgrund erhöhter Radioaktivität an dieser Stelle festgestellt werden. Bei der dynamischen Methode können z.B. durch den Verlauf des Radiopharmakons Stoffwechselprozesse untersucht werden.

Das bildgebende Verfahren in der Nuklearmedizin wird Szintigrafie genannt. Zu den dazu verwendeten Geräten gehört der Positronen-Emissions-Tomograph (PET) und das Einzel-Photonen-Emission-Computertomograph (SPECT), sowie deren Kombinationen mit dem Computertomograph: der PET/CT und der SPECT/CT. Der Vorteil dieser Kombination ist das Kombinieren der funktionellen Daten (der biochemischen und physiologischen

Funktionen) der Gamma-Kamera mit den anatomischen Daten des CT, so dass man bessere Aussagen über die Position der festgestellten Anomalien machen kann.

Ein weiteres wichtiges Utensil der Nuklearmedizin ist der Aktivimeter. Es handelt sich dabei um eine kalibrierte Messeinrichtung, die die Aktivität einer Messprobe (in diesem Fall des Radiopharmakons) anzeigt. Die Messprobe wird hierzu in eine lange, zylinderförmige Bohrung gebracht, die eine gasgefüllte Schachtionisationskammer darstellt.

In der nuklearmedizinischen Abteilung spielt die Sicherheit des Patienten und des Personals eine sehr große Rolle. Bei allen Arbeitsschritten muss sehr gründlich gearbeitet werden, so dass jede Art von Kontamination ausgeschlossen werden kann. Die Patienten müssen sich solange in speziellen Räumlichkeiten des Krankenhauses aufhalten bis keine Gefahr mehr für die Umgebung aufgrund der strahlenden Radionuklide in ihrem Körper besteht.

3.4. Strahlentherapie

Zwei Tage meines Praktikums verbringe ich im „Centre François Baclesse“ (CFB), dem einzigen luxemburgischen Zentrum für Strahlentherapie in Esch-sur-Alzette. Im CFB trägt neben den Onkologen eine radiophysikalische Abteilung zum Ablauf des Zentrums bei. Zu der radiophysikalischen Abteilung gehören sowohl Dosimetristen, medizinisch-technische Radiologie-Assistenten sowie Medizinphysiker.

Das CFB ist als medizinische Einrichtung Mitglied der FHL. Außerdem besteht ein regelmäßiger Austausch zwischen den Medizinphysikern der FHL und den Radiophysikern des CFB.

Auf den Ablauf der Strahlentherapie im CFB sowie auf die dort verwendeten Geräte wird in einem separaten Praktikumsbericht im Detail eingegangen. An dieser Stelle soll nur kurz das CyberKnife, mit dem ich mich im CFB überwiegend beschäftigt habe, erläutert werden.

Bei dem CyberKnife handelt es sich um ein Gerät das in der Strahlentherapie (Teletherapie) zur Behandlung von Krebspatienten angewendet wird. Mithilfe von genauem, präzisen Bestrahlen von Tumorgewebe mit Röntgenstrahlen kann eine Teilung der krankhaften Tumorzellen verhindert oder die Tumorzellen zerstört werden. Das CyberKnife ist seit 2014 im CFB installiert und bietet viele Vorteile gegenüber anderen eingesetzten Linearbeschleunigern. Tatsächlich ist es aufgrund eines motorischen Roboterarms, der permanenten Bilddetektion sowie des dauerhaften Ausgleiches der Atembewegungen des Patienten möglich, den Patienten ohne Körper- und Kopffixierung zu behandeln.

4. Reflexion zum Praktikum

Das Ziel meines Praktikums bestand darin einen ersten Einblick in das Gebiet der Medizinphysik, speziell in Luxemburg, zu bekommen. Diese Erwartung wurde während den sechs Wochen auf jeden Fall erfüllt. Ich bin

mit nicht mehr als meinem Grundwissen in der experimentellen und theoretischen Physik zur FHL gekommen und hatte die Möglichkeit mir in den sechs Wochen sehr viel neues Wissen anzueignen. Dies gelang mir zum einen mithilfe der vielen Materialien und Erklärungen, die mir die Medizinphysiker der FHL zur Verfügung stellten. Zum andern bemühten sich die Mitarbeiter der FHL sowie der verschiedenen Abteilungen der Krankenhäuser mir ihre Arbeit vorzustellen und mir auf alle meine Fragen zu antworten. Ich habe in den sechs Wochen festgestellt, dass dieser spezielle Bereich der Physik auf jeden Fall das ist, womit ich mich in meiner Masterausbildung beschäftigen möchte. Viel mehr sogar, freue ich mich, mich in den kommenden Jahren in diesem Gebiet zu spezialisieren.

Ich möchte mich an dieser Stelle beim gesamten Team der FHL und besonders bei den Medizinphysikern für die angenehme und lehrreiche Zeit bedanken. Ich bedanke mich gerne speziell bei Kathlene Platini für die zahlreichen Stunden, die sie mit mir bei der Qualitätskontrolle verbrachte und mir auf jede kleinste Frage mit großer Motivation antwortete. Mein größter Dank geht an Alex Meyer, der mir dieses Praktikum nicht nur ermöglichte, sondern auch sehr bemüht war, dass ich so viel wie möglich in den sechs Wochen sehen und lernen durfte. Das ist auf jeden Fall richtig gut gelungen. Vielen Dank!

Nathalie GALES



La Fédération des Hôpitaux Luxembourgeois a.s.b.l.
est membre des institutions internationales suivantes:



HOPE

European Hospital and Healthcare Federation · www.hope.be



AEDH/EVKD/EAHM

European Association of Hospital Managers · www.eahm.eu.org



FIH/IHF

International Hospital Federation · www.ihf-fih.org



ALASS

Association Latine pour l'Analyse des Systèmes de Santé · www.alass.org



Project Development – Project Management – Technical Engineering

PAUL WURTH GEPROLUX HEALTHCARE SERVICES

- Définition de la stratégie et des objectifs
- Définition des concepts de fonctionnement
- Développement de programmes spatiaux détaillés
- Etudes de faisabilité
- Organisation de concours d'architectes
- Conseil techniques
- Coordination et gestion de projet



Paul Wurth Geprolux S.A.

32, rue d'Alsace
L-1122 Luxembourg
Tel. +352 4970-2602
geprolux@paulwurth.com
www.geprolux.com



Architects: Albert Wimmer, Architects Collective; Dominique Perrault, Paczowski & Fritsch, M3; Georges Reuter Architectes; GMT Concept, BS.



NOTRE
POINT
COMMUN ?



Nous sommes membres Raiffeisen.



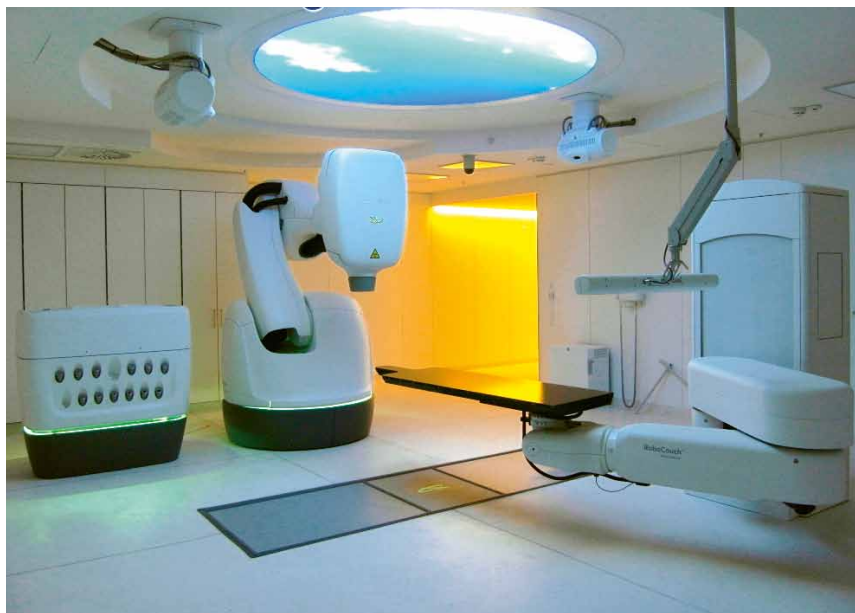
Raiffeisen est une banque coopérative. Et ça change tout! Devenez membre Raiffeisen et profitez des conditions préférentielles OPERA. Augmentez encore plus vos avantages en faisant de Raiffeisen votre partenaire bancaire privilégié. Découvrez tous les avantages OPERA avec votre conseiller dans l'agence Raiffeisen la plus proche ou sur www.raiffeisen.lu. Chez nous, c'est vous le patron.



www.raiffeisen.lu

La Radiothérapie stéréotaxique robotisée par CyberKnife

21 mois d'expérience au Luxembourg



En 2014, le Centre François Baclesse s'est doté d'une technologie innovante dans le domaine de l'oncologie radiothérapie: le CyberKnife M6. Les premiers patients ont été traités au Centre le 28 mars 2014.

Le CyberKnife est un système de radiothérapie stéréotaxique robotisée, qui permet de traiter des tumeurs cancéreuses ou non, dans tout le corps. Il est asservi à un système d'imagerie et à un système de suivi du cycle respiratoire. Ces deux moyens innovants permettent d'optimiser le positionnement du faisceau selon les déplacements des cibles, tout au long du traitement. Cette technologie permet d'assurer la délivrance de la dose de radiations dans les tissus cibles avec une précision inframillimétrique et d'épargner les tissus sains environnants.

Cette technologie est utilisée pour plusieurs indications thérapeutiques dans le cadre de protocoles validés dès 2013 par le Comité National d'Éthique et de Recherche (CNER) du Luxembourg: les adénocarcinomes de la prostate, les

métastases cérébrales, les tumeurs pulmonaires, les tumeurs hépatiques, les ré-irradiations dans des sites déjà traités. Un avenant a été validé par le CNER en 2015, pour traiter de nouvelles indications: les méningiomes cérébraux, les neurinomes intracrâniens (pathologies tumorales bénignes), les masses médullaires et para médullaires.

Au 31 décembre 2015, 168 patients ont bénéficié d'un traitement par CyberKnife, pour un total de 809 séances soit une moyenne de 4.8 séances par patient. Dans un premier temps, l'équipe CyberKnife était constituée de 3 médecins oncologues radiothérapeutes, 2 physiciens, 1 technicien dosimétriste, 1 ingénieur de maintenance et de 3 ATM-RX. Chacun de ces acteurs a bénéficié d'une formation aux États-Unis, propre à sa spécificité, et d'une formation sur site. Début 2015, de nouveaux collaborateurs ont été formés et sont venus compléter l'équipe existante: 1 ingénieur de maintenance et 3 ATM-RX.

Les professionnels formés sur cette technique assurent, à tour de rôle,

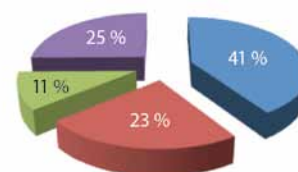
les traitements radiothérapeutiques classiques et ceux par CyberKnife.

Les patients font l'objet d'un suivi médical étroit. Aucune toxicité de grade supérieure à 2 n'a été observée. L'évaluation à long terme est en cours dans le cadre du registre morbi-mortalité du CFB.

Une évaluation de la satisfaction est également réalisée auprès de chaque patient. Cette enquête nous permet de connaître le ressenti de chacun d'eux et d'obtenir leurs suggestions éventuelles afin d'améliorer leur prise en charge.

Répartition par localisations traitées par CyberKnife

■ Crâne-ORL ■ Thorax ■ Abdomen ■ Pelvis



La radiothérapie stéréotaxique robotisée offre des opportunités nouvelles de traitement du cancer au Luxembourg. Elle concerne 10% des patients irradiés au CFB mais constitue pour ceux-ci une chance nouvelle de prise en charge en terme de qualité et de durée de vie.

L'avenir: en 2016 le CyberKnife M6 du Centre François Baclesse sera équipé d'un système de collimateur multilames. Cet équipement innovant (un des premiers installé en Europe) permettra de réduire la durée des séances de traitement et de réaliser l'irradiation de plus grands volumes tumoraux. A terme de nouvelles études seront réalisées au CFB pour améliorer l'offre de soin proposée aux patients.

L'équipe CyberKnife
CFB

**RECONNUS POUR
NOTRE CONTRIBUTION À
L'AMÉLIORATION
DE LA QUALITÉ DE VIE**

Les services de restauration de Sodexo, dans les écoles, les hôpitaux, les environnements de travail et les lieux de vie des seniors, encouragent une alimentation équilibrée et un mode de vie sain.

Nous mettons à disposition de nos convives des offres de restauration qui conjuguent qualités nutritionnelles, équilibre et saveur.

www.sodexo.lu

sodexo
SERVICES DE QUALITÉ DE VIE

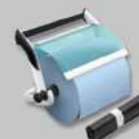


Distribution de solutions professionnelles

Automobile



Industrie



Sécurité



REINERT
automobile
industrie
sécurité

Tél.: 37 90 37 - 0

www.reinert.lu

6, rue du Château d'Eau
L- 3364 Leudelange

AIR LIQUIDE
Healthcare

Au service de la
protection de la vie...

...tant à l'hôpital
qu'à domicile.

Contact

Air Liquide Medical succ

Luxembourgeoise

tel: 50 62 63 206

SalesALMBelux@airliquide.com

Clinique de l'Obésité

Positive Bilanz nach zwei Jahren

Gemäß der Weltgesundheitsorganisation (WHO), stellt die Adipositas weltweit insbesondere bei Kindern das am stärksten zunehmende Gesundheitsrisiko dar, Tendenz steigend. Nach wenigen Jahren der Erkrankung wird die Adipositas begleitet von Bluthochdruck, Herz-Kreislauf-Erkrankungen und Diabetes mellitus Typ II. Starkes Übergewicht wirkt sich zudem negativ auf die Psyche aus und führt somit häufig zur sozialen Isolation. Außerdem wird das Risiko ein Malignom zu entwickeln erhöht. Insgesamt ist die Lebenserwartung von übergewichtigen Patienten (BMI > 35) verringert.

Die internationalen, renommierten Adipositas-Zentren haben bei der Prävention und Behandlung des krankhaften Übergewichtes gezeigt, dass sich die Resultate (niedrige postoperative Letalität und Morbidität sowie Effizienz) nur durch Multidisziplinarität auf höchstem Niveau halten können. So wurde 2013 im Rahmen eines Projektes unter Leitung von Frau Carole Kosowski die Clinique de l'obésité ins Leben gerufen.

Das Adipositas-Zentrum am CHEM besteht aus einem kompetenten Team von Fachexperten. Dieses interdisziplinäre Team ermöglicht im Rahmen der monatlichen Meetings einen individuellen und somit massgeschneiderten Therapieansatz:

- Chirurgie: Dr. Marc Boulmont, Dr. Martin Kox, PD Dr. Nikolaus Zügel, Dr. Paul Scharlé
- Anästhesie, Kardiologie und Radiologie: Team CHEM

- Diabetologie / Endokrinologie: Dr. Marguerite Ketfi, Dr. Sabine Schauffert, Dr. Maria Galletta, Dr. Daniel Gesenhues
- Ernährungsberatung: Nathalie Kolb, Isabelle Rasquin
- Gastroenterologie: Dr. Romain Fritz, Dr. Alain Schmit, Dr. Frank Heieck, Dr. Bamberg Monique, Dr. Taddei Gennaro
- Psychiatrie/Psychologie: Dr. Marc Gleis, Dr. Jean-Marc Lang, Gitta Rose, Anne-Catherine Hubermont
- Plastische Chirurgie: Dr. Nicolas Dauphin, Prof. Dr. Bruno Coessens
- Pneumologie: Dr. Ernest Jann, Dr. Georges Mailliet, Dr. Carlo Müller
- Neurologie / Schlaflabor: Dr. Michel Kruger, Dr. Ernest Jann

Der standardisierte Prozess wird im Adipositas-Zentrum seit über 2 Jahren nach nationaler Neuregelung (internationale Standards) und Standardisierung des operativen Indikationsspektrums, effizient von

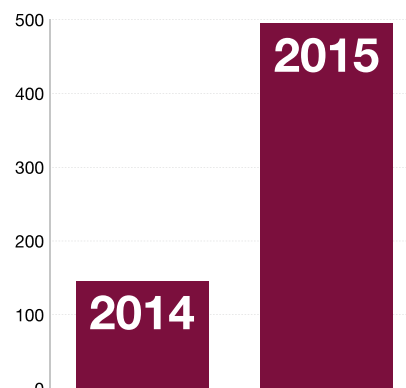


Abbildung 1:
Ambulante Passagen

Frau Tamara Olten koordiniert und gibt Anlass über die Entwicklung kurz zu berichten.

Seit der Eröffnung gab es einen deutlichen Zuwachs der ambulanten Aufenthalte (siehe Abbildung 1). Jährlich waren zwischen 25 und 30 operative Eingriffe zu verzeichnen. Die postoperative Letalität war Null und die Infektionsrate lag unter 0,1%. Insgesamt wurde das bariatrische Zentrum zunehmend von der Bevölkerung akzeptiert. Wünschenswert wäre jedoch, dass in Zukunft auch die ambulante Betreuung von adipösen Patienten (ohne OP-Indikation, BMI < 35) möglich ist. Nur so kann die Versorgung auf höchstem Niveau gewährleistet und ein internationaler Vergleich möglich gemacht werden. Außerdem strebt unser Obesity-Center-CHEM zur Optimierung des bariatrischen Standards eine Kooperation mit der Obesity-Clinique des CHL an.

Priv.-Doz. Dr. Nikolaus Zügel



De gauche à droite: Isabelle Rasquin, Priv.-Doz. Dr. Nikolaus Zügel, Tamara Olten, Dr. Marc Boulmont, Gitta Rose, Nathalie Kolb

CMD.solutions,

un cloud « sur-mesure » pour les hôpitaux luxembourgeois

Au sein du Groupe Wagner, CMD.solutions a rejoint en septembre 2015, la division Wagner IT aux côtés de European Data Hub et intègre les activités ICT de CTTL.



C'est une longue histoire qui unit le Groupe Wagner et le secteur hospitalier. Dès les années 90, l'Hôpital de la Ville d'Esch-sur-Alzette fait déjà confiance au Groupe pour la mise en place d'une solution d'appel infirmière et de Télécommunications dans ses bâtiments permettant aussi de lancer les soins intensifs et de sauver des vies. Solution déjà intégrée à 100% à l'époque. Plus tard, CTTL est resté le partenaire privilégié du Centre Hospitalier Emile Mayrisch.

Si le partenariat en téléphonie s'est d'abord mis en place autour de l'installation d'un PABX unique sur le site d'Esch-sur-Alzette, il s'est ensuite rapidement déve-

loppé. A Esch d'abord, puis sur le site de l'Hôpital de Dudelange ensuite, lors de sa fusion avec l'Hôpital de la Ville d'Esch-sur-Alzette pour former le CHEM. Finalement, l'intégration du site HPMA de Niederkorn s'est réalisée naturellement tant pour l'appel infirmière que la téléphonie.

CTTL a accompagné son client durant toute la réorganisation des services hospitaliers traversée au fil des ans.

Le Groupe a ensuite reçu la confiance de l'Hôpital Kirchberg, devenu entre-temps Hôpitaux Robert Schuman, pour la mise en service de son nouvel hôpital sur le site du Kirchberg initialement, et de Esch-sur-Alzette lors de la fusion avec la Clinique Sainte-Marie.

En 2015, le Centre Hospitalier de Luxembourg a renoué une relation de confiance avec CTTL et lui a confié l'installation et la mise en service d'un système d'appel infirmière entièrement sur IP, et dès lors orienté vers les techniques à la pointe et autres intégrations SmartLiving, et Internet des Objets (IoT) pour sa nouvelle Maternité Grande-Duchesse Charlotte.

Le Groupe Wagner a ainsi instauré une relation de longue date avec la Fédération des hôpitaux luxembourgeois. Outre les solutions implémentées par CTTL, le Groupe met aussi à disposition son génie technique et ses services de Facility management qui équipent l'ensemble des grandes structures hospitalières du pays. La palette de services englobe les équipements techniques, l'entretien, le contrôle des bâtiments jusqu'au concept de smart living qui assure de A à Z les services spécifiquement destinés aux résidences pour personnes âgées.

C'est toujours dans cet esprit de qualité et de services propre au Groupe, que CMD.solutions officie depuis son lancement en septembre 2015, offrant une solution ICT adaptée aux spécificités métiers de chaque entreprise, leur taille, leurs prérequis. Elles ne paient que pour ce qu'elles utilisent tout en bénéficiant d'un accompagnement d'experts de CMD.solutions dès la phase de migration.

Après une profonde analyse du marché, CMD.solutions a développé son offre en mettant en place des forfaits sur mesure et personnalisables, proposant à ses clients une grande flexibilité.

CMD.solutions fournit une «boîte à outils» complète où le client peut choisir ou supprimer tout ce dont il a besoin, à tout moment. L'offre de CMD.solutions a été très bien accueillie sur le marché. C'est en constatant que chaque entreprise, selon sa spécificité métier a des besoins différents, que d'autres solutions se sont greffées aux 5 solutions initialement pensées par la jeune entreprise.

Color your Cloud !

Les solutions de base :

HOSTING

Les machines virtuelles nouvelle génération de CMD.solutions reposent sur les dernières technologies de virtualisation de Microsoft et ouvrent de nouvelles voies d'agilité et de sécurité.

MAIL

Gérez vos e-mails et votre agenda à tout moment et partout, que vous utilisiez un Smartphone, une tablette, un ordinateur portable ou un ordinateur fixe.

BOX

La box Expandoo de CMD.solutions, vous permet d'accéder à vos fichiers synchronisés à tout moment, depuis partout, toujours dans un environnement sécurisé. Les messages et les fichiers partagés sont cryptés avant de quitter votre ordinateur et ne peuvent être lus que par vous et vos destinataires.

PHONE

Que vous soyez au bureau ou en déplacement, vous êtes joignable à tout moment et partout, via un seul et même numéro. Vous pouvez instantanément passer de votre téléphone de bureau au portable, ce qui vous permet d'emporter votre conférence téléphonique avec vous.

Toujours précurseur en terme d'innovation, CMD.solutions a choisi de collaborer avec Orange. Grâce à ses centres de recherches répartis sur le globe, Orange propose des produits toujours plus innovants pour accompagner votre société dans les nouvelles technologies de l'information et de la communication.

La proposition de one-stop-shop ICT de CMD.solutions entre clairement dans l'approche de Orange Luxembourg de fournir des solutions adaptées à notre clientèle professionnelle.

DESKTOP

Une infrastructure de poste de travail virtualisé vous permet d'accéder en toute sécurité à votre environnement d'entreprise peu importe l'endroit où vous vous trouvez, sur tous vos terminaux et à tout moment.

Les services comprennent la conception et le déploiement de réseaux informatiques, l'installation et la maintenance des serveurs, la protection de vos communications, données et applications, l'implémentation de solutions de virtualisation et l'archivage de l'information. CMD.solutions vous assiste tout au long de votre projet, de la conception au support opérationnel.

Trois types de supports ont été développés: 'Basic', 'Custom-Fit' et 'VIP' qui comprennent notamment les back-up ou les SLA.

CMD.solutions est certifié « Safe in Luxembourg », attestant que toutes les données des clients sont enregistrées dans les centres de données CMD.solutions, situés à Luxembourg.

Le Grand-Duché présente des garanties formelles en matière de stockage : la confidentialité des données est assurée. Le Grand-Duché présente de surcroît de très bonnes liaisons numériques en direction de Paris, Amsterdam, Frankfurt, Bruxelles et Londres. Ces arguments nous confèrent un solide avantage dans l'ensemble de la Grande Région.

CMD.solutions est aussi labellisé « Made in Luxembourg » par la Chambre de Commerce du Luxembourg et vient de recevoir le prix de « Best Cloud Services Provided by Startups » décerné par EuroCloud Luxembourg.



CMD.solutions
19, rue de Bitbourg - L-1273 Luxembourg
t.+352 27 67 67 00
www.cmd.solutions welcome@cmd.solutions

2016

UPDATE SCHLAGANFALL

SERVICE DE NEUROLOGIE

DATUM : SAMSTAG 18. JUNI 2016 VORMITTAGS
ORT : AMPHITHEATER CHL CENTRE

SITZUNG I Chair : Prof. Dr. D. W. Droste (Luxembourg), Prof. Dr. M. Maschke (Trier)

9h00	EMPFANG	
9h10	Begrüßung	Prof. Dr. Dirk W. Droste , Luxembourg
9h20	Stroke in children and adolescents	Prof. Dr. Kees P. J. Braun , Utrecht
9h55	Praktische Aspekte der Schlaganfallprophylaxe beim Vorhofflimmern mit NOAKs	Dr. Andreas Ragoschke-Schumm , Homburg/Saar
10h30	KAFFEE-PAUSE	

SITZUNG II Chair : Dr. Monique Reiff (Luxembourg), Dr. René J. Metz (Luxembourg)

11h05	Die Thrombektomie beim ischämischen Schlaganfall	PD Dr. Tobias Henning , Trier
11h40	Das Rettungswesen im Großherzogtum Luxembourg	Dr. Joé Diederich , Luxembourg
12h15	Diskussion	Dr. René Metz , Luxembourg, alle Redner
12h30	MITTAGESSEN	

Kostenlose Anmeldung auf unserer Webseite bis zum 8. Juni 2016 :
<http://www.chl.lu/fr/update-schlaganfall-2016>

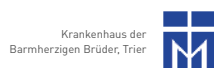
Mit freundlicher Unterstützung von :

Bayer HealthCare | Boehringer Ingelheim | BMS | MSD | Novartis | Pfizer | Ratiopharm | Servier



CENTRE
Centre Hospitalier de Luxembourg

4, rue Ernest Barblé L-1210 Luxembourg
Tél : +352 44 11 11 www.chl.lu





**BON POUR
1 COURS
GRATUIT*** ✂

**« Lëtzebuergesch mat menge Patienten
ze schwätzen ass fir mech natierlech »**

*offre valable jusqu'au 1er septembre 2016 pour tout nouveau client qui s'engage à suivre des cours de luxembourgeois à orientation médicale d'une durée de 10 heures minimum. Un bon par client. Durée du cours offert: 60 minutes.

déjà aujourd'hui,

les plus grands hôpitaux du Luxembourg
nous font confiance pour la formation
linguistique de leur personnel.

www.mastercraft.lu

organisme de formation professionnelle continue agréé

Signature d'une convention de coopération entre le COSL et le CHL



Le Comité Olympique et Sportif Luxembourgeois (COSL) et le Centre Hospitalier de Luxembourg (CHL) ont récemment signé une première convention de coopération qui se propose de consolider les modalités d'une collaboration de longue date impliquant les médecins et kinésithérapeutes de la Clinique du Sport du CHL qui soutiennent le COSL dans l'encadrement des athlètes qui sont membres d'un de ses cadres et/ou des cadres des principales fédérations nationales.

Dans le cadre de cette coopération, le CHL se propose de fournir la prestation de services de qualité en médecine et kinésithérapie du sport qui s'inscrivent dans le cadre de la création d'un Centre National Olympique et Sportif Luxembourgeois destiné à fournir des prestations médicales de qualité aux sportifs de haut niveau.

Selon André Hoffmann, Président du COSL, cette convention s'inscrit parfaitement dans la réalisation du concept intégré pour le sport au Luxembourg, qui sera suivie par d'autres réalisations concrètes dans les domaines et

secteurs définis par le mouvement sportif par ordre de priorité.

Selon Paul Mousel, Président de la Commission administrative du CHL, cette collaboration permettra de mettre à disposition des athlètes qui présentent des problèmes de santé des prestations médicales spécialisées et préférentielles pour la prévention, la thérapie et la rééducation.

Pour plus de renseignements, veuillez contacter le Prof. Dr Axel Urhausen, Président du Centre Médical Olympique Luxembourgeois.



PROGRAMME 2016

ACADÉMIE LUXEMBOURGEOISE DE MÉDECINE, DE KINÉSITHÉRAPIE ET DES SCIENCES DU SPORT

LOCALITÉ A : Centre Médical de la Fondation Norbert Metz (5e étage), 76 rue d'Eich (N3), L-1460 Luxembourg

LOCALITÉ B : Centre National Sportif et Culturel d'COQUE, 2, rue Léon Hengen, L-1745 Luxembourg

LOCALITÉ C : CHL Centre, Amphithéâtre, 4, rue Ernest Barblé, L-1210 Luxembourg

LOCALITÉ D : Institut National des Sports (INS), 66 rue de Trèves, L-2630 Luxembourg

24/02/2016
(17h-18h30, Loc A)

Practical recommendations for the nutrition during exercise and regeneration in endurance athletes (E)

MMag. **Judith HAUDUM**,
MSc, Grödig, Austria

16/03/2016
(17h-18h30, Loc A)

Sportophthalmologie: Was ist bei der sportmedizinischen Untersuchung im Auge zu behalten? (D)

Dr **Thomas KATLUN**,
Heidelberg, Germany

25/04/2016
(Time and loc tbd)

Prevention of osteoarthritis, joint disease and sports injuries in children and adolescent (E)

ESSKA fellows

01/06/2016
(13h-17h, Loc C)

JOURNÉE KINÉ 2016 - De l'évidence au traitement (F)

SLKS

28/09/2016
(17h-18h30, Loc A)

Laufbandanalyse - wissenschaftliche Grundlagen und klinische Anwendungen (D)

Paul GETTE, Roland KRECKÉ,
Dr **C. NÜHRENBÖRGER**, Luxembourg

22/10/2016
(8h30-15h, Loc B)

SPORTMEDICA 2016 : Wettkampfmedizin

Organisation : SLMS/SLKS/SLRMS

Ernährungsberatung bei gewichtslimitierten Sportarten (D)

Jun. Prof. Dr (PhD) **Anja CARSLÖHN**,
Schwäbisch-Gmünd, Germany

Regenerative Maßnahmen im Leistungssport - nur der Glaube hilft? (D)

Prof. Dr **Tim MEYER**,
Saarbrücken, Germany

Juristische Aspekte in der Sportbetreuung (D)

Prof. Dr (med/iur) **Heiko STRIEGEL**,
Tübingen, Germany

Injury surveys during sport events (E)

Dr (PhD) **Kathrin STEFFEN**, Oslo, Norway

Management and training in high-level cycling (E)

Louis DELAHAIJE, "Team Lotto
NL-Jumbo" Pro Cycling, Netherlands

Practical aspects of physiotherapy in competition (E)

Dr (PhD) **Håvard MOKSNES**, Oslo, Norway

16/11/2016
(17h-18h30, Loc D)

Die tauchmedizinische Untersuchung (D)

Prof. Dr **Claus-Martin MUTH**,
Ulm, Germany

INFORMATIONEN / INFORMATIONS > www.cliniquedusport.lu > www.lih.lu

Gold Sponsors :



Silver Sponsor :



Le Groupe Equilibre se présente



Le pôle de compétence fonctionnelle (PCF) de la posture et de l'équilibre du Rehazenter est dédié à l'évaluation et à la prise en charge des personnes présentant des troubles de la fonction de l'équilibration ou qui demandent une amélioration de la performance dans ces domaines. Les indications d'une telle prise en charge sont:

- les troubles de l'équilibration au sens large,
- les séquelles fonctionnelles des lésions neurologiques centrales et périphériques,
- les pathologies vestibulaires et les vertiges,
- la cinétose ou mal des transports,
- les troubles neurovisuels,
- etc.

Les pathologies orthotraumatologiques ou sportives (prothèses de hanche/genou, traumatismes et amputations du membre inférieur), sont aussi prises en charge de même que les troubles de la posture statique et dynamique.

L'offre de service est à disposition de l'ensemble des médecins et autres professionnels de santé du Rehazenter ou externes à l'institution.

Le pôle est constitué d'une équipe de thérapeutes de différentes disciplines qui opèrent de façon interdisciplinaire.

Le rôle du médecin référent:

Le médecin spécialiste en Médecine Physique et de Réadaptation a un rôle au sein du groupe équilibre en plusieurs plans.

Sur le plan de la prise en charge du patient, il a les compétences spécifiques pour réaliser l'évaluation clinique et la démarche de diagnostics différentielles pour définir le plan de traitement et parcours de soins du patient.

Deuxièmement, il veille aussi pour que l'évolution des connaissances du groupe dans le domaine spécifique des troubles de la posture, de la fonction de l'équilibration et handicaps sensorielles accompagne l'état de l'art.

Et finalement, après avoir eu le privilège de guider le projet équilibre dans sa phase de maturation et réelle concrétisation, il coordonne et alimente l'évolution et le dynamisme du groupe.

Le rôle de la psychomotricienne:

La psychomotricité prend en compte la personne dans sa globa-

lité. La rééducation psychomotrice, au sein du groupe équilibre, consiste en l'intervention sur la représentation du corps d'origine psychique et physique, la régulation tonique, les troubles tonico-émotionnels, les coordinations globales, l'équilibre statique et dynamique et bien évidemment le schéma corporel (sans oublier le sensorimoteur), l'organisation spatio-temporelle, etc. et cela en fonction de l'âge du patient et de sa pathologie. Cette rééducation peut se faire par l'intermédiaire de plusieurs techniques tel que: l'éducation gestuelle, des activités d'équilibration et de coordinations, la relaxation médicale, la balnéothérapie, l'expression corporelle ou plastique, etc.

Le rôle du neuropsychologue:

Pourquoi un psychologue au sein de ce groupe? Et bien, une proportion élevée des personnes présentant un incident d'instabilité vont développer une anxiété réactionnelle qui majore les plaintes et renforce la symptomatologie par une analyse erronée des informations internes et externes. Par ailleurs, la majeure partie des personnes souffrant d'un syndrome anxieux présente des troubles de la stabilité. C'est à dire l'interrelation qui existe entre «stress» et «équilibre». Aussi, la conscientisation, la gestion et la prévention de ces liens sont au centre de la prise en charge psychologique.

Le rôle de l'orthoptiste:

Le bilan orthoptique a pour but de rechercher une éventuelle cause oculaire au déséquilibre.

Il peut aussi bien s'agir d'un problème réfractif (correction optique inadaptée ...) que d'un déséquilibre oculomoteur (de la faiblesse des mouvements oculaires conjuguée à la diplopie) ou d'un trouble neurovisuel.

Le rôle de l'ergothérapeute:

L'intervention en ergothérapie est d'évaluer le risque de chute et la peur de chuter, ainsi que la répercussion des troubles de l'équilibre dans les différentes activités de la vie quotidienne. De trouver des stratégies de prévention adaptées à chacun, tant au niveau personnel, qu'au niveau de l'environnement intérieur et extérieur (visite à domicile, apport d'aide technique, visite du lieu de travail ...). L'objectif est de préserver l'autonomie et l'indépendance de chaque personne dans son quotidien.

Le rôle du STAPS (diplômé de la licence Sciences et Techniques des Activités Physiques et Sportives:

L'objectif du travail de l'équilibre au Gymnase est de favoriser la dynamique de groupe. La mise en situation pratique est réalisée grâce aux activités ludiques proposées à nos patients. Par notre approche spécifique, nous joignons la rééducation de l'équilibre à la motivation personnelle, l'estime de soi, l'entraide ainsi que la socialisation.



Le rôle des kinésithérapeutes:

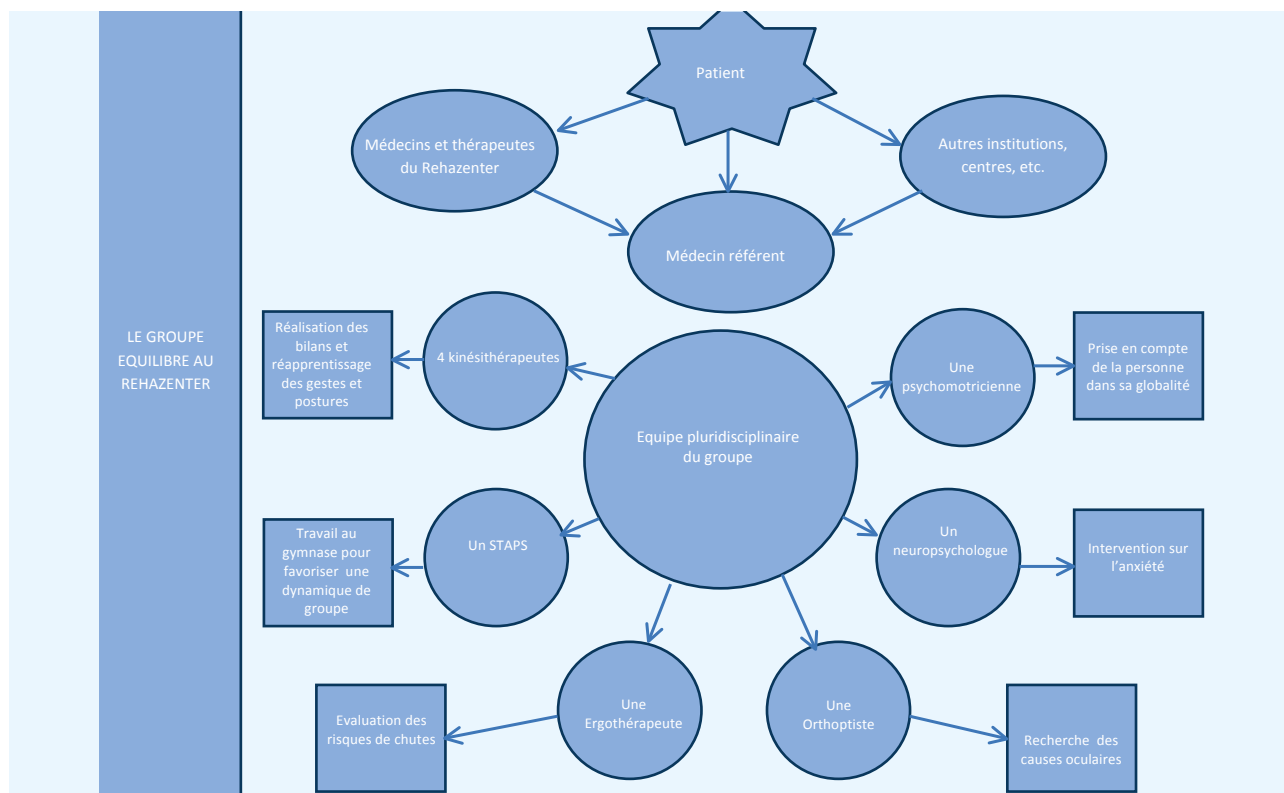
L'objectif en kinésithérapie est de réaliser des bilans posturographiques/stabilométriques informatisés, la vidéo-nystagmographie, fauteuil rotatoire et bilans équilibre-vestibulaires.

Ces bilans explorent les différentes fonctions intervenant dans l'équilibre et la coordination motrice.

Le kinésithérapeute réapprend les gestes ou la réadaptation posturale, soit à partir des capacités sensori-motrices restantes, soit à partir des méthodes de compensation ou d'habituation.

Enfin les résultats des bilans permettent d'établir un projet thérapeutique adapté aux problèmes rencontrés par le patient.

Le groupe Equilibre du Rehacenter



De nouveaux labels pour le CHL

Le service de dialyse du CHL certifié ISO 9001:2008 répond désormais aux exigences de la norme ISO 9001:2015.

Le service de stérilisation et les laboratoires certifiés ISO 9001:2008.



Le label ISO 9001 version 2008 a été délivré officiellement au service de stérilisation et aux laboratoires (hors PMA) du CHL pour une durée de trois ans. Le service de dialyse déjà certifié ISO 9001-2008 a été le premier service du CHL à obtenir le certificat ISO 9001 version 2015. Ces nouvelles certifications s'inscrivent dans le prolongement de la politique d'amélioration continue poursuivie par le CHL dont le patient est le premier bénéficiaire.

Lors d'une cérémonie qui s'est tenue au CHL, la Direction a profité pour féliciter l'ensemble des équipes impliquées pour leur adhésion à la démarche et leur

motivation pour optimiser et faire reconnaître leurs pratiques.

Le Centre Hospitalier de Luxembourg, soucieux de la qualité et de la sécurité des soins apportés aux patients, s'engage depuis de nombreuses années dans des démarches d'amélioration continue de la qualité, notamment au travers des programmes nationaux «incitant qualité».

De manière complémentaire et volontaire, plusieurs services du CHL s'engagent également dans des démarches qualité plus locales sur un périmètre restreint à leur processus, en s'appuyant sur des réfé-

rentiels de type ISO (International Organization for Standardization).

Le service de stérilisation et les laboratoires du CHL rejoignent désormais trois autres services du CHL déjà certifiés ISO 9001-2008, à savoir le Centre National PET (depuis 2009), la dialyse (depuis 2013), la sénologie (depuis 2014). Le laboratoire PMA quant à lui est en cours de mise en conformité sur le référentiel d'accréditation ISO 15189-2012.

Le service de dialyse quant à lui postulé avec succès à l'obtention du premier certificat ISO 9001 version 2015.



La certification ISO permet d'impliquer et de fédérer toute une équipe pluridisciplinaire (équipes médico-soignantes et fonctions support, dont les services qualité, biomédicale, pharmacie, technique, le département Ressources Humaines, etc.) dans une démarche commune autour d'un objectif partagé, la recherche de l'amélioration continue et de la satisfaction du client.



IMPRESSUM

Herausgeber:

FHL a.s.b.l.

5, rue des Mérovingiens

Z.A. Bourmicht · L- 8070 BERTRANGE

Tél.: 42 41 42-11 · Fax: 42 41 42-81

www.fhlux.lu

Verantwortlich im Sinne des Presserechts:

Marc HASTERT

Koordination & Lektorat:

Danielle CIACCIA-NEUEN

Werbeagentur:

Publiest

9, rue du Laboratoire · L-1911 LUXEMBOURG

Tél.: 26 48 02 32 · Fax: 26 48 26 45

E-Mail: office@publiest.lu

Lay-out:

Jerry HEINTZ

Druck:

Imprimerie HEINTZ, Pétange

Erscheinungsweise:

4x im Jahr · Vertrieb kostenlos

Auflage FHL Info: 2.000 Ex.



Conformément aux dispositions régissant la propriété intellectuelle, toute reproduction intégrale ou partielle doit obligatoirement indiquer le nom de l'auteur et la source du texte reproduit.

Si vous souhaitez publier une information dans cette publication, contactez le Comité de rédaction à l'adresse suivante:

Secrétariat du Comité de rédaction:

Danielle CIACCIA-NEUEN

Fédération des Hôpitaux Luxembourgeois a.s.b.l.

5, rue des Mérovingiens

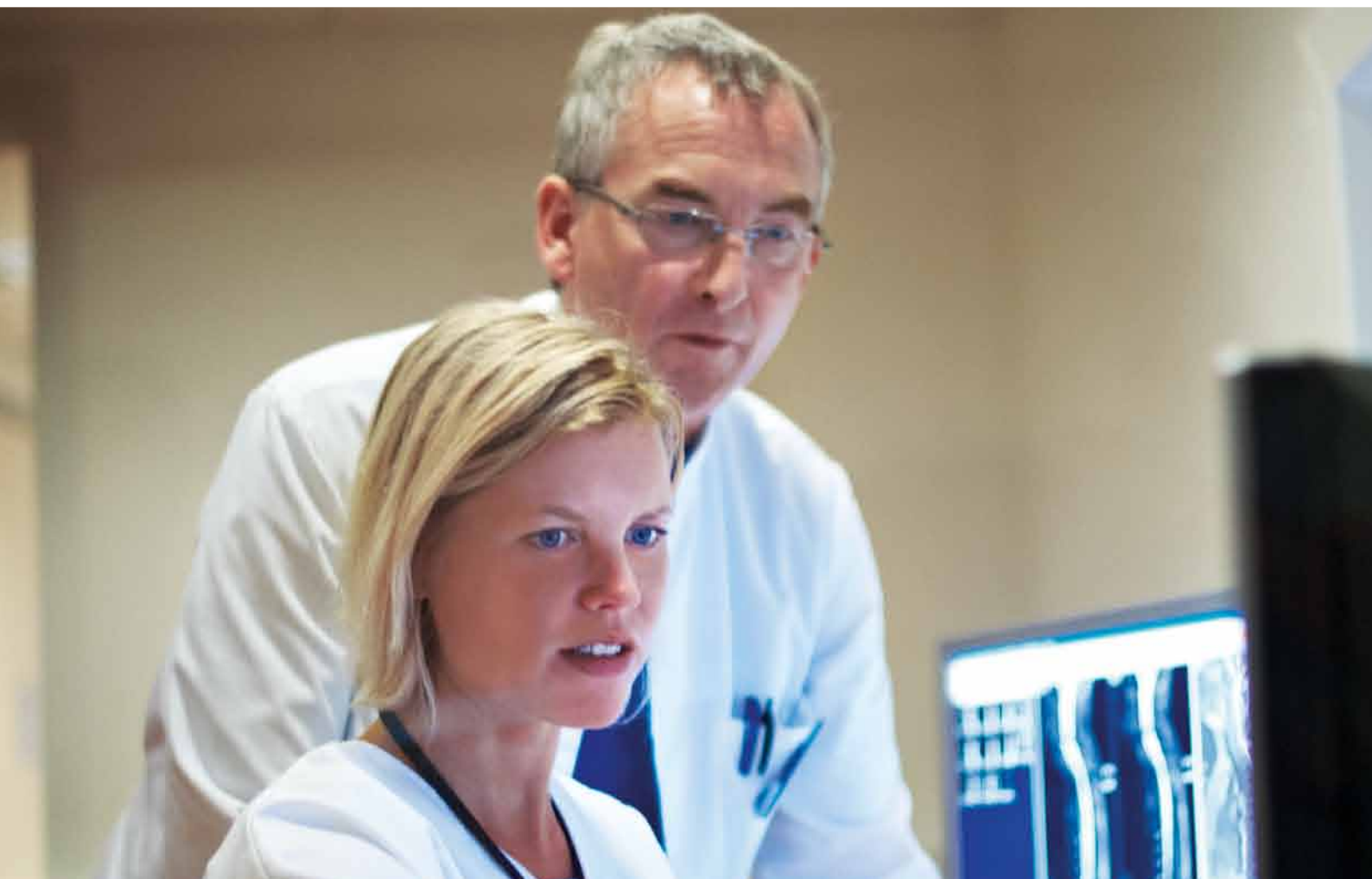
Z.A. Bourmicht

L- 8070 BERTRANGE

Téléphone: 42 41 42-21 · Téléfax: 42 41 42-81

E-mail: danielle.ciaccia@fhlux.lu

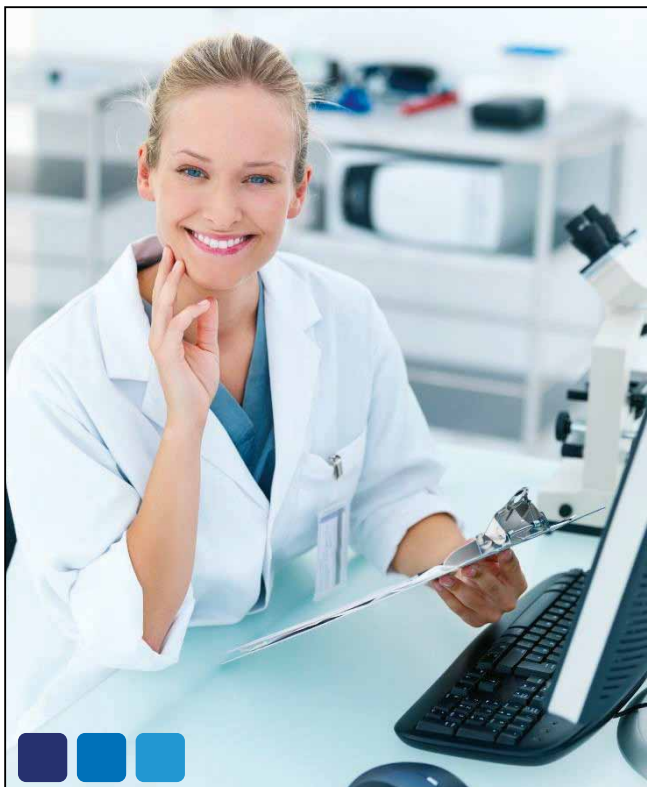
www.fhlux.lu



**Le tout premier IRM numérique large bande change
votre regard sur cette technologie et vous change la vie.
Même en imagerie de routine.**

Grâce au concept Philips Imaging 2.0, une nouvelle approche révolutionnaire de l'imagerie, les systèmes IRM Philips Ingenia 1.5T et 3.0T deviennent la référence en termes de clarté, de rapidité et d'évolutivité. La solution Ingenia capte et numérise le signal au plus près du patient pour améliorer le rapport signal/bruit jusqu'à 40 %. Une manipulation de l'antenne facilitée et un meilleur confort du patient se traduisent par une augmentation de la productivité pouvant atteindre 30 %. En outre, la gamme Ingenia a été conçue pour répondre aux besoins toujours plus exigeants de l'imagerie de routine. Découvrez la révolution de la technologie IRM sur www.philips.com/Ingenia30T.

PHILIPS



Un Système d'Information de Santé complet

Principal éditeur et intégrateur français de logiciels médicaux pour établissements de santé, Medasys propose :

- Un dossier patient informatisé complet avec **DxCare®**
- Adapté aux enjeux métiers et réglementaires locaux
- Qui couvre l'ensemble du parcours patient (ADT, Hospitalisation, Bloc, Réanimation, Soins, Chimiothérapie, RIS, PACS, LIMS, Facturation...)
- Une des solutions les plus abouties du marché
- Bénéficiant de près de 35 ans de savoir-faire

46% des CHU/CHR en France font confiance à Medasys

info@medasys.com

www.medasys.com

All you need is the new SCOUBIDO*



SMS
Appels
Internet Mobile



www.post.lu • 8002 8004

* Voir détails et conditions de l'offre SCOUBIDO 2 sur www.post.lu



Journées de prévention des maladies rénales chez les enfants et les jeunes dans les Lycées Athénée et Vauban sous le haut patronage du ministère de la Santé



Jeudi 17 mars de 08h00 à 12h00 a eu lieu la première journée de prévention des maladies rénales au Lycée Athénée à Luxembourg. Le Prof. Dr Claude Braun, directeur médical du groupe Hôpitaux Robert Schuman et Mme Martine Cholewiak, directrice des soins du Pôle médecine interne ont rencontré 4 classes de 2^e et 3^e.

Le vendredi 18 mars c'est le Dr Caroline Scheifer, médecin néphrologue aux Hôpitaux Robert Schuman et Mme Fabienne Rufini, cadre soins du Pôle médecine interne qui sont intervenues au

Lycée Vauban auprès de 3 classes de 4^e.

Après une courte présentation ayant pour but de définir le rôle des reins et d'aborder les moyens de prévention (faire de l'activité physique, avoir une alimentation équilibrée, contrôler régulièrement son taux de sucre dans le sang, surveiller sa pression artérielle, maintenir un apport hydrique sain, ne pas fumer, ne pas consommer de médicaments régulièrement sans ordonnance et faire contrôler ses reins en cas de facteurs de risque) les méthodes de traitement de la maladie ont

été abordées. Puis les élèves, très intéressés, ont pu poser toutes leurs questions. Le débat s'est notamment ouvert sur les techniques et modalités de greffe, le fonctionnement de la dialyse, le don d'organes et l'hygiène alimentaire concernant le volet prévention.

Le jeudi 17 mars après-midi les élèves du Lycée Athénée ont également pu rencontrer des membres de l'association Luxembourg Transplant et poursuivre leur discussion sur le don d'organes et la transplantation.

Très satisfaits de cette première initiative commune, lycées et membres des Hôpitaux Robert Schuman ont d'ores et déjà convenu de retenter l'expérience l'année prochaine!

Les maladies rénales affectent des millions de personnes dans le monde, y compris de nombreux enfants qui peuvent être atteints à un âge précoce. Il est donc crucial pour le ministère de la Santé et les Hôpitaux Robert Schuman de participer à cette journée mondiale et de s'engager en faveur de la sensibilisation, de l'éducation et de la détection précoce.

Service Communication





- Collecte de déchets
- Tri, valorisation et recyclage
- Nettoyage privé, public et industriel
- Location de containers
- Traitement de déchets spéciaux
- Réhabilitation de canalisations
- Déshydratation de boues

12, Z.I. Wolser 2 – B.P. 75
L-3201 BETTEMBOURG
Tél : 52 27 27 -1 – Fax : 51 88 01
lamesch.lu

LAMESCH  **suez**

 **Muller & Wegener**
www.mullerwegener.lu



- Papier & Façonné
- Ecriture & Marquage
- Equipement de bureau
- Classement & Archivage
- Fourniture informatique
- Hygiène & Restauration
- Printing Services

*Répondre à vos besoins,
c'est dans notre Nature !*



 **HELP**
AIDES ET SOINS

**CHAQUE JOUR SE PRÉSENTE BIEN
ALL DAG ASS E GUDDEN DAG**

- Aides et soins à domicile
- Assistanes et conseils personnalisés
- Aide ménagère
- Prises de sang
- Centres de jour spécialisés
- Logements encadrés
- Clubs Seniors
- Activités culturelles
- Transport
- Repas sur roues
- HELP24 - La liberté à portée de main 24h/24



HELP24 : le système d'appel et d'assistance de HELP

Que vous soyez à l'intérieur de votre domicile, à l'extérieur ou en déplacement, l'émetteur HELP24 vous permet de joindre à tout moment et sur simple pression d'un bouton, l'équipe d'assistance et vos proches.

HELP 11, Place Dargent L-1413 Luxembourg
☎ 26 70 26 info@help.lu www.help.lu

Un symbole commun pour le droit aux soins médicaux

Dans le cadre de la 2^{ème} Journée nationale de la Diversité, le CHEM, en collaboration avec Médecins du Monde, a invité le 12 mai à un petit-déjeuner solidaire. L'objectif de l'action était de s'engager main dans la main en faveur des personnes sans accès au système de santé.



Le 24 mars 2015, le CHEM a signé la Charte de la Diversité qui comprend une vision commune de la diversité. Les entreprises signataires sont soutenues dans la mise en œuvre d'une stratégie de management de la diversité qui va au-delà des obligations légales. Le CHEM a participé ce 12 mai pour la première fois dans ce contexte à la Journée nationale de la Diversité, un rendez-vous dont l'objectif est de favoriser la diversité et l'inclusion au niveau national.

Sous le slogan «Des Soins pour tous» le CHEM a organisé avec Médecins du Monde Luxembourg une action pour le droit fondamental aux soins médicaux. Autour d'un café et d'un croissant, les patients, visiteurs et collaborateurs de l'hôpital pouvaient s'informer sur les conditions difficiles de cette catégorie de patients et donner un signal fort de solidarité. «Nous soulignons sans cesse que nous sommes «E Spidol vun de Leit fir d'Leit». Raison pour laquelle il nous tient particulièrement à cœur de nous engager au sens de l'intégration et de l'inclusion en faveur de tous ceux qui n'ont pas accès à l'assurance santé. Les soins médicaux doivent être accessibles à tous, a expliqué Patrizia Ascani, Directrice des Ressources Humaines au CHEM.

Les soins de santé en tant que droit humain universel - pas partout en Europe

Au cœur de l'Europe, les groupes marginalisés rencontrent de plus en plus de difficulté à accéder à des soins de santé de base. Au Luxembourg, nombreuses sont les personnes rencontrant des barrières administratives ou financières pour accéder à une simple visite chez un médecin généraliste: sans adresse, sans papiers, ou vivant dans les conditions de vie précaires, ces personnes peuvent se rendre chez Médecins du Monde, qui, grâce au soutien de la Ville d'Esch-sur-Alzette, a pu ouvrir un centre médical au n° 5, rue d'Audun. C'est en 2013 que s'est fondée l'association Médecins du Monde / Dokteren vun der Welt, membre du réseau international créé il y a 35 ans et dont le grand principe directeur est non seulement l'assistance des groupes de population défavorisés et marginalisés, mais également le témoignage sur les violations faites aux droits de l'homme. Au Luxembourg, les équipes bénévoles de médecins, infirmiers, psychologues, dentistes, ophtalmologues, assistants sociaux ... de «Dokteren vun der Welt» soignent depuis 2014, dans un foyer pour sans-abri à Bonnevoie, les plus démunis et offrent des permanences médicales à toutes les personnes qui, indépendamment de leur origine ethnique, sociale

et religieuse, ne sont pas couvertes par l'assurance santé. Le financement de l'association provient essentiellement de dons.

Une action réussie

L'action commune du 12 mai visait à la fois à sensibiliser le grand public et à soutenir activement les projets. Il était question d'éclairer la problématique et d'envoyer également un signe humain de solidarité envers les patients de Médecins du Monde. Les visiteurs ont ainsi pu faire un don, s'informer ou transmettre aux patients concernés un message personnel, via des cartes qui seront distribuées ensuite pendant les permanences de soins. «100% du travail de Médecins du Monde sur le terrain est assuré par des équipes bénévoles, en partenariat avec les structures médicales du pays, comme le CHEM pour les soins offerts aux plus démunis dans la région Sud du Luxembourg», a expliqué Sylvie Martin, chargée de direction de Dokteren vun der Welt. «Une action comme celle de jeudi est la preuve vivante de la solidarité qui existe au niveau de l'accès aux soins de santé pour tous». De nombreux visiteurs ont suivi l'invitation et plus de 250 cartes ont été récoltées. Le président de la chambre des députés Mars Di Bartolomeo et Vera Spautz, bourgmestre de la Ville d'Esch/Alzette se sont pris le temps de soutenir l'action. «Même le meilleur système de santé ne peut empêcher que des personnes n'ont pas d'accès aux soins, ce qui est pourtant un droit fondamental. L'engagement d'organisations comme Médecins du Monde est indispensable pour fournir une assistance à ces groupes vulnérables.», a souligné Mars Di Bartolomeo. A l'heure actuelle, Médecins du Monde recherche des dentistes et des infirmiers/ières bénévoles.

Plus d'informations sur
www.medecinsdumonde.lu

Anja DI BARTOLOMEO
Chargée de communication

Accessibilité pour tous



Tel.: 40.08.96

THYSSENKRUPP ASCENSEURS S.à r.l.
E-mail: luxembourg@thyssenkrupp.com

Images without boundaries



www.agfahealthcare.com

AGFA 
HealthCare

GE Healthcare



GE Healthcare est l'un des leaders mondiaux de la fabrication d'équipements d'imagerie médicale. Il fournit des technologies et des services médicaux révolutionnaires qui ouvrent une nouvelle ère pour les soins apportés aux patients; il intervient notamment en imagerie médicale, technologies de l'information et des diagnostics médicaux, systèmes de suivi des patients, mise au point de nouveaux médicaments, technologies de fabrication de produits biopharmaceutiques et de l'amélioration des performances.

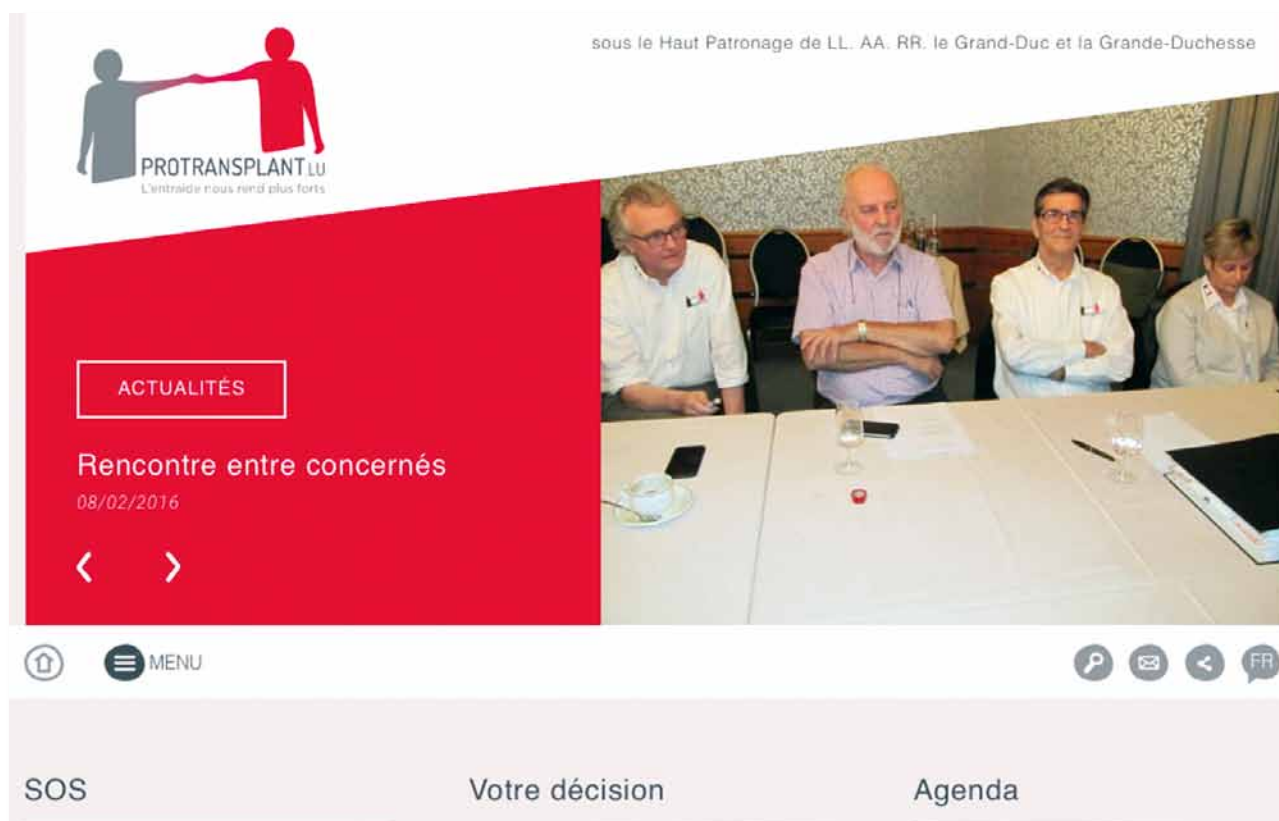


GE imagination at work

Pour en savoir plus:
www.gehealthcare.com

Protransplant.lu

L'entraide nous rend plus forts



Protransplant.lu est une association sans but lucratif créée en 2011 par des personnes transplantées et placée sous le Haut Patronage de LL.AA.RR. le Grand-Duc et la Grande-Duchesse. L'association se consacre surtout à la promotion du don d'organes au Luxembourg. Un autre grand objectif est l'entraide aux transplantés et aux patients en attente de greffe.

C'est dans l'esprit de ce deuxième objectif que **protransplant.lu** a lancé une nouvelle campagne: L'entraide nous rend plus fort. Un spot a été produit et est montré à la télévision luxembourgeoise ainsi que dans les salles de cinéma pour encourager les concernés à contacter l'association en cas de nécessité. Les transplantés ont

des besoins et des vécus très spécifiques. L'échange d'expériences aide les concernés et peut améliorer leur qualité de vie.

Pour renforcer l'entraide **protransplant.lu** organise régulièrement des rencontres entre concernés. Les dates sont annoncées sur le site internet www.protransplant.lu. De plus il existe une infoline 7/7jours où un concerné répondra aux questions.

Pour promouvoir le don d'organes **protransplant.lu** sort régulièrement lors d'événements sportifs ou régionaux avec un stand d'information pour sensibiliser le public au don d'organes. L'association organise davantage des visites dans les écoles pour parler de ce sujet aux jeunes.

Pour mieux se présenter **protransplant.lu** s'est doté d'un nouveau site internet avec toutes les actualités, plein d'informations sur le don d'organes, l'agenda de l'association, une galerie et la commande en ligne du **Passeport de Vie**. Une rubrique FAQ répondra aux questions les plus fréquentes. L'internaute a aussi la possibilité de contacter l'association par courriel.

Devenez donneur d'organes -
Sauvez des vies.

Votre **Passeport de Vie** sur
www.protransplant.lu

Soutenez l'association et devenez
membre de **protransplant.lu**!

info@protransplant.lu
Infoline 691 53 53 53

11ème Journée d'Etude « Moments intimes : entre pudeur, sexualité et féminité »

www.cbk.lu

8h15- 8h30

Accueil des participants

8h30- 9h00

Ouverture de la journée

Mme Lydia Mutsch, Ministre de la Santé, Luxembourg

Dr Paul Wirtgen, Directeur général Hôpitaux Robert Schuman

9h00- 10h45

Maternité et fonction érotique

Dr Jacques Waynberg, Docteur en médecine, sexologue, psychothérapeute, criminologue, président de l'Institut de Sexologie (F)

10h45- 11h00

Pause

11h00- 12h15

Sexualité et infertilité

Dr Jeanine Ohl, Gynécologue-obstétricienne, consultations en AMP, sexologue au CMCO à Schiltigheim (Strasbourg, F)

12h15- 13h15

Repas

13h15 - 14h30

L'oncosexologie. Pour qui, pourquoi ?

Dr Armand Lequeux, Docteur en médecine, gynécologue, sexologue, professeur émérite de sexologie clinique en faculté de psychologie et faculté de médecine à l'UCL (Louvain, B)

14h30- 15h45

Gestion de l'intime dans le soin, quand la promiscuité devient proximité

Mme Nadia Flicourt, Cadre de santé, sexologue, formatrice (Toulouse, F)

15h45- 17h00

Table ronde

Animée par **Dr Christiane Kieffer**, Directrice médicale, Clinique Bohler

17h00

Clôture de la journée

Modération de la journée : **Mme Virginie Watrin**, Responsable Service gynécologie-obstétrique, Clinique Bohler et **Mme Audrey Boclinville**, Sexologue clinicienne, Clinique Bohler

Sous le patronage du



LE GOUVERNEMENT
DU GRAND-DUCHÉ DE LUXEMBOURG
Ministère de la Santé

En partenariat avec



Avec la collaboration de

GE Healthcare



MERCK



ORTHOPÉDIE
FELTEN

**ANTÉ
SERVICES**



**Vendredi 7 octobre 2016
Parc Hôtel Alvisse
Luxembourg**

Renseignements / inscriptions :
service.communication@hopitauxschuman.lu
T +352 26 333 9201

La nouvelle organisation de la cancérologie aux Hôpitaux Robert Schuman



La nouvelle plateforme cancer des Hôpitaux Robert Schuman est le résultat de la fusion du service d'oncologie médicale de l'Hôpital Kirchberg, du centre de sénologie et de gynécologie de la Clinique Bohler et du centre de chirurgie tumorale de la ZithaKlinik. Cette structure comprend tous les acteurs médico-soignants impliqués dans la prise en charge du patient, y compris des case managers présents sur les 3 sites, mais également toutes les personnes qui interviennent en soutien: data managers qui recueillent les données statistiques pour le registre national du cancer, médecin DIM et techniciennes d'information médicale en charge des dossiers médicaux, spécialistes BI (business intelligence) qui établissent les tableaux de suivi d'indicateurs.

Cette nouvelle plateforme cancer a deux objectifs: mieux répondre aux besoins des patients et intégrer dès à présent les futures exigences du Plan National Cancer. Le principal avantage de cette nouvelle plate-

forme réside dans la mutualisation des services et de leurs compétences acquises depuis de nombreuses années, permettant ainsi une spécialisation dans certains sous-domaines de l'oncologie.

D'un point de vue géographique, se trouvent désormais à la ZithaKlinik, le service unifié d'oncologie médicale, le nouveau service de médecine palliative, le service de chirurgie viscérale et de gastro-entérologie et le service de chirurgie thoracique et de pneumologie. Le service d'urologie reste en revanche à l'Hôpital Kirchberg ainsi que celui de gynécologie et de sénologie à la Clinique Bohler.

En ce qui concerne la prise en charge palliative, elle va complètement changer puisqu'un service spécifique de médecine palliative sera créé à la ZithaKlinik afin de répondre au mieux aux besoins des patients et de leur entourage. Les chambres des patients se trouveront dans une partie plus calme de l'Hôpital et des chambres spécialement réservées à l'entourage des

patients, plus conviviales, seront également proposées.

Les Réunions de Concertation Pluridisciplinaire en oncologie (RCP)

Un des projets majeurs de cette nouvelle organisation est la mise en place de RCPs couvrant tous les domaines de l'oncologie. Ces réunions bimensuelles, qui réunissent plusieurs médecins spécialistes dans divers domaines, permettent d'examiner tous les cas de patients atteints par une maladie oncologique avant la mise en place du régime thérapeutique. Ainsi, dans chaque réunion de concertation participent des chirurgiens, oncologues, radiologues, radiothérapeutes, médecins nucléaires ... qui proposent ensemble le traitement le plus adapté selon les recommandations actuelles. Dans certains cas très spécifiques, si le traitement choisi est différent des recommandations actuelles, le choix est expliqué et confirmé par les médecins experts.

Service Communication



Conférence de presse: Nouvelle organisation de la cancérologie aux HRS

Rééducation gériatrique Showroom HAPPI



Le 29 avril 2016, notre Hôpital, en collaboration avec la FHL, a eu l'honneur d'organiser une journée thématique basée sur la rééducation gériatrique. Cet événement visait à rassembler les acteurs hospitaliers afin de leur permettre d'échanger sur les pratiques et la prise en charge ré-éducative du patient âgé ainsi que présenter et tester les solutions retenues dans le cadre du projet HAPPI (Healthy Ageing-Public Procurement of Innovations), projet qui a reçu le support de la Commission Européenne.



Cette journée s'est articulée autour de nombreux et honorables intervenants qui nous ont fait l'honneur de partager leurs expériences et leur savoir, donnant lieu à de multiples et riches échanges.



Laure Pellerin, Conseiller Economique à la FHL nous a quant à elle parlé de la place de l'innovation dans le parcours de soins et dans le processus achat dans le but de répondre à un besoin, le tout basé sur la finalité de l'innovation, ce qui en fait tout son intérêt.

Elle nous a également présenté le projet HAPPI, projet qui constitue le premier appel d'offres public transfrontalier pour l'acquisition de solutions innovantes sur le secteur santé.



Nous noterons l'intervention du Professeur émérite de gériatrie, Monsieur le docteur Marc Berthel qui nous a interpellés sur la question de savoir s'il fallait plutôt ré-éduquer ou réadapter en gériatrie, en insistant sur le rôle primordial joué par l'entourage du patient et sur les aides apportées aux personnes âgées (administration, sécurité, dépendance, ...).



La journée s'est poursuivie par des présentations et exposés abordant des thèmes tels que l'entraînement à haute intensité dans les maladies chroniques, analyse commentée par Monsieur Patrick Feiereisen, responsable des kinésithérapeutes

au CHL ou encore une nouvelle approche de la coordination du processus soins par le Professeur Jean-Pierre Savy, médecin spécialiste en médecine physique et de réadaptation au Rehazenter. Le professeur Savy nous a présenté un cheminement visant à proposer une nouvelle approche de la coordination des processus soins, de l'importance d'assurer la mise en application de toutes les mesures visant à prévenir ou réduire au minimum les conséquences fonctionnelles, physiques, psychologiques, sociales et économiques des déficiences et des incapacités.



Le Docteur Fabienne Valet, médecin spécialiste en rééducation gériatrique de l'HIS a quant à elle mis l'accent sur l'importance de l'activité physique chez les seniors, sur le contexte et l'épidémiologie ainsi que sur les moyens mis en œuvre pour inciter les personnes âgées à pratiquer une activité physique.





Les nouvelles technologies avaient également leur place durant cette journée, puisque, jouant un rôle déterminant et toujours plus innovant et pointu en matière de rééducation gériatrique, il est primordial, dans l'intérêt du patient, de rester à la pointe des techniques en la matière. Pour ce faire nous avons eu la chance de suivre les explications et démonstrations proposées par Monsieur Willem Stam de l'entreprise C-Mill, qui nous a présenté et

donné l'occasion de tester un tapis de rééducation à la marche permettant d'optimiser la réhabilitation du patient par le biais de multiples exercices adaptés à ses pathologies. Nous avons également eu le plaisir d'écouter la proposition d'un système innovant permettant de détecter les chutes grâce à un simple capteur optique par Monsieur Larbi Ramzi, PDG de Créativ Specific Software.

Au vu de la diversité de représentants des différents services de rééducation nationaux ainsi que d'une représentante venue de Belgique, tous provenant de certains services de long séjour, la journée s'est clôturée par de nombreux échanges, le tout, placé sous le signe de la confraternité.

Luc GINDT
Directeur Général



© Photos: Alfonso Salgueiro Photography - www.alsalphotography.com

FORMATION DE L'INFIRMIER TUTEUR

à l'encadrement des étudiants
en soins infirmiers du LTPS



► CONTEXTE

Au travers d'une étude qualitative menée par l'IUIL fin 2015, les acteurs du secteur hospitalier rapportent un certain besoin d'amélioration de l'efficacité de l'enseignement clinique au Luxembourg.

Pour répondre à ce besoin, le LTPS et l'IUIL ont développé une formation continue de type court pour les professionnels encadrant les étudiants en soins infirmiers du LTPS. En tenant en compte des spécificités contextuelles, la démarche vise à former le participant au référentiel de compétences du LTPS, au positionnement pédagogique du tuteur, aux techniques de communication et de feedback, et à l'évaluation des étudiants. Cette démarche, initiée par le LTPS, est soutenue par la FHL.



INFORMATIONS PRATIQUES

- Début : **septembre 2016**
- Durée : **4 journées** de formation en présentiel et **8h** de travaux à distance
- Langue véhiculaire : français et luxembourgeois (*selon promotions*)
- Lieu : Maison du Savoir (*Esch-Belval*)

► OBJECTIF DE LA FORMATION

La formation a pour objectif de développer les compétences des professionnels encadrant les étudiants LTPS lors de l'enseignement clinique aux moyens de 4 modules de 1 jour :

- Assimiler le rôle du tuteur et son positionnement pédagogique
- Comprendre les compétences définies et aider à les développer sur le terrain
- Structurer la démarche et communiquer efficacement
- De l'accueil à l'évaluation : suivi de l'étudiant au jour le jour

Pour le plan détaillé, rendez-vous sur www.iuil.lu ou prenez contact avec :

Anne-Lise DEMORTIER
Chef de projet
ademortier@iuil.lu

Tél. : +352 26 15 92 27
Fax : +352 26 15 92 28

Maison du Savoir, 10^e étage
2, avenue de l'Université
L-4365 Esch-sur-Alzette

Maly GOEDERT
Directrice LTPS
direction.siege@ltps.lu

Tél : +352 4411 – 3747
Fax : + 352 4411-6736

Siège du LTPS - Strassen
27, rue Barblé
L-1210 Luxembourg

26th European Association of Hospital Managers - Congress

 26TH EAHM CONGRESS
BOLOGNA ITALY 2016



There are ever increasing demands facing European healthcare systems: new pathologies, longer life expectancy and a rise in chronic diseases alongside heightened public expectations in an increasingly regulated environment. In parallel, there are exciting new health technologies and advancements in diagnostics which may result in better quality of care and improved health outcomes but come at a financial cost at a time of reduced public finances and decreasing hospital budgets.

Patients are better informed of their rights and treatments available and rightly demand timely access to a quality service in what is now evolving into a global healthcare system.

It is this gap between the health systems 'inputs' and 'outcomes' that hospital management have to bridge – that is our responsibility. We can confidently predict that

the demands on and for healthcare will only continue to increase, the gap will widen and the challenges will grow if left unchecked. This requires appropriate solutions both now and in the future to prevent a crash of our health systems and to guarantee sustainability. This challenging responsibility for hospital management demands competence and leadership to expertly steer internal processes efficiently and effectively.

During the 26th EAHM congress, jointly organized with ANMDO national congress, we invite experts, highly renowned speakers as well as experienced colleagues to share their knowledge of the science and skills required to achieve this stability. Through such expert collaboration and shared learning we can articulate the required competencies to contribute to a sustainable health care system and convince our politicians and stakeholders,

that public financing of healthcare is not purely a question of cost but also an undeniable investment in the future welfare of people.



Gerry O'Dwyer
EAHM - President



Gianfranco Finzi
ANMDO - National President



EUROPEAN ASSOCIATION
OF HOSPITAL MANAGERS



26TH EAHM CONGRESS
BOLOGNA ITALY 2016

Pre Congress Satellite Event

Wednesday, 12 October 2016

Future Hospitals in collaboration with Siais

Moderators: *Mattia Altini - Marcello Fiorenza*

- 02.00 p.m. The future trends in hospital functions
Giorgio Mazzi
- 02.30 p.m. The future of single-speciality hospitals
Giovanni Pieroni - Mario Tubertini
- 03.00 p.m. The building flexibility, fact or fiction?
Gabriele Zingaretti
- 03.30 p.m. Structure and management efficiency
(routes, transportation and supplies)
Anselmo Campagna
- 04.00 p.m. Elements characterizing the quality and
comfort for patients and medical practitioners
Augusto Cavina
- 04.30 p.m. At the end of the seminar there will be a
technical visit to the cardio - thoracic
vascular Medical Center at S. Orsola Malpighi
University Hospital in Bologna

Participation is possible only after registration:

www.eahm-bologna2016.com

Pre Congress Program

Wednesday, 12 October 2016

- 10.00 a.m. [Board meeting](#)
- 03.00 p.m. [Excom meeting](#)
- 04.00 p.m. [Hospital visit](#)
[for Board members and Excom members](#)

Program

Thursday, 13 October 2016

- 9.30 a.m. Congress opening Choir Collegium Musicum
(Alma Mater Studiorum) University of Bologna
- 10.00 a.m. Welcome speeches by the Authorities
[Opening Speeches:](#)
- 10.30 a.m. *Gerald O'Dwyer*
- 10.45 a.m. *Gianfranco Finzi*
- 11.00 a.m. *Beatrice Lorenzin (invited)*
- 11.30 a.m. *Leo Varadkar (invited)*
- 12.00 a.m. [Keynote Speech:](#) «Il corpo dell' uomo»
Paolo Biscottini

FIRST SESSION 02.00-06.00 p.m.

Sustainability and the future of healthcare Systems

Moderators: *Gerald O'Dwyer - Roberta Siliquini*

- 02.00 p.m. Introduction
Sir Muir Gray (invited)
 - 02.30 p.m. Future-oriented welfare systems
Gabriele Pelissero
 - 03.00 p.m. New paradigms in medicine and in ethics
Guy Vallancien
 - 03.30 p.m. The example of oncology.
How to measure appropriate expenses
Sabrina Nuti
 - 04.00 p.m. [Panel Discussion:](#)
- Moderators: *Karl Kob - Hans Joachim Schubert*
Luciano Flor
Marc Hastert
Nikolaus Koller
Fausto Nicolini

Friday, 14 October 2016

SECOND SESSION 9.30 a.m.-12.30 pm

The values and responsibilities of professionals

Moderators: *Gianfranco Finzi - Heinz Koelking*

- 9.30 a.m. (waiting title)
Gualtiero Walter Ricciardi
 - 10.00 a.m. The Quality in Healthcare 2030:
a challenge for hospitals
Matthias Schrappe
 - 10.30 a.m. Ethics in management:
a trend or a foundation?
Christine Girier-Diebolt
 - 11.00 a.m. Patient outcomes need an adapted
hospital governance
Alexandre Lourenco (invited)
 - 11.30 a.m. [Panel Discussion:](#)
- Moderators: *Silvio Brusaferrero - Heinz Koelking*
Guido Carpani
Louise Mc Mahon
Nikolaus Koller
Francesco Ripa di Meana
Angelo Lino Del Favero (Invited)

Friday, 14 October 2016

THIRD SESSION 02.00-06.00 p.m.

Leadership and Managers' skills

Moderators: *Antonio Scarmozzino - Rolf Gilgen*

- 02.00 p.m. The role of CEO's in improving the quality
of hospital outcomes
Staines Antony

More information on the website: www.eahm-bologna2016.com



EUROPEAN ASSOCIATION
OF HOSPITAL MANAGERS



26TH EAHM CONGRESS
BOLOGNA ITALY-2016

- 02.30 p.m. Sustainability of the healthcare needs an appropriate leadership
Eric Kreyberg Norman
- 03.00 p.m. Facing up to the challenges of System Leadership
Tony O'Brien
- 03.30 p.m. A diffused leadership for high-value healthcare
Nicastro Ottavio
- 04.00 p.m. **Conclusion Speeches**
Gerald O'Dwyer - Gianfranco Finzi
- 04.30 p.m. **General Assembly EAHM**
- 05.30 p.m. **Announcement of 2017 Congress**
Gerald O'Dwyer - Gianfranco Finzi - Louise Mc Mahon

EAHM Satellite Events

Thursday, 13 - Friday, 14 October 2016

Health Information Exchange (HIE)

Moderator: *Willy Heuschen*

- 01.30 p.m. Health Information Exchange (HIE) in practical use in Italy
Claudio Saccavini
- 02.00 p.m. Health Information Exchange (HIE) in practical use in the US
Dr P.-M. Meier
- 02.30 p.m. Health Information Exchange (HIE) in practical use in Germany
Stefan Burkart
- 03.00 p.m. Health Information Exchange (HIE) in practical use in Belgium
Günther Kostka
- 03.30 p.m. Coffee Break & Networking
- 04.00 p.m. Data consistency via IHE-compliant standardization, reduces the complexity in IT infrastructure and helps to communicate simply, internally and externally
Christian Wolf
- 04.30 p.m. More about Health Information exchange ... to be defined
- 05.00 p.m. More about Health Information exchange ... to be defined

EAHM Satellite Events

Friday, 14 October 2016

Mental Health - Transforming mental health services - integration, innovation and learning from experience

Moderators: *Inger Kari Nerheim - Alberto Apicciafuoco*

- 9.00 a.m. 38 years after Law 80 Basaglia: Where is Italian psychiatry/mental health service?
Angelo Fioritti
- 9.50 a.m. How have we implemented the Basaglia reform in Europe and France? The example of community mental health services in the East of Lille suburbs
Laurent Defromont
- 10.30 a.m. Mental Health reform in Germany: Psychiatrie-Enquête of 1975, international dimension and lasting impact
Thomas Becker
- 11.00 a.m. The recovery of people with mental health problems: new dimensions in mental health self-help and therapy
Michaela Amering
- 11.45 a.m. **Panel Discussion:** Where are we heading? What do we see are the challenges to leadership? How can we better collaborate in improving mental health services in Europe?
- 12.20 a.m. Concluding remarks - take home message of EAHM
Inger Kari Nerheim - Doris Gillig

It is possible to take part at the Workshop "Italian community mental health and Italian National Health Service" Speaker Dr Angelo Fioritti (Chief Medical Officer Azienda usl Bologna) on Tuesday 11 October from 2.00 to 4.00 pm.

A technical visit (for max 50 persons) is scheduled on Wednesday 12 October from 9.00 a.m. to 05.30 p.m. to the Department of Mental Health and other Mental Health location in Bologna. Participation at both event is possible only after registration: www.eahm-bologna2016.com

More information on the website: www.eahm-bologna2016.com

2016 IHFDURBAN

40th World Hospital Congress



Durban, South Africa Warmly Welcomes Delegates to the

40th World Hospital Congress

Durban ICC | Durban, South Africa | 30 October- 03 November 2016

Congress theme:
“Addressing the Challenge
of Patient-centered Care and Safety”

For more information go to: www.worldhospitalcongress.org

LOOKING FORWARD TO MEETING YOU!

SPÉCIFICITÉS DU SECTEUR HOSPITALIER POUR PROFESSIONNELS DE SANTÉ

Dans le cadre de leur nouvelle collaboration, l'IUIL et le CFPC DeWidong ont l'honneur de vous présenter leur formation commune destinée aux professionnels du secteur de la santé.

► **PUBLIC CIBLE** : professionnels de santé

► OBJECTIFS GÉNÉRAUX

Transmettre tant aux nouveaux salariés qu'aux personnes déjà en fonction les informations liées au contexte et aux spécificités hospitalières luxembourgeoises et ce afin d'optimiser et d'accélérer l'intégration des différents professionnels de santé.



INFORMATIONS PRATIQUES

- **Début** : septembre 2016
- **Durée** : 1 à 2 jours au choix, formation proposée de façon modulaire
- **Langue véhiculaire** : la formation est proposée en langue française et allemande
- **Lieu** : Maison du Savoir (Esch-Belval)
- **Prix** :

Membres	Non-membres
Module 1 : 80,00 €	Module 1 : 185,00 €
Module 2 : 45,00 €	Module 2 : 95,00 €
Module 3 : 45,00 €	Module 3 : 95,00 €



► DATES

Module 1 : « Le contexte hospitalier luxembourgeois »	
FR : 29 septembre 2016	DE : 1 ^{er} décembre 2016
Module 2 : « L'environnement juridique du secteur hospitalier »	
FR : 30 septembre 2016 AM	DE : 2 décembre 2016 AM
Module 3 : « Le modèle qualité »	
FR : 30 septembre 2016 PM	DE : 2 décembre 2016 PM

Les inscriptions sont ouvertes sur le site : <http://www.widong.lu/> Pour toutes questions, nous vous invitons à prendre contact avec :

Anne-Lise DEMORTIER
Chef de projet
ademortier@iuil.lu

Tél. : +352 26 15 92 27
Fax : +352 26 15 92 28

Maison du Savoir, 10^e étage
2, avenue de l'Université
L-4365 Esch-sur-Alzette

Claude WELTER
Coordinateur-gestionnaire
claude.welter@widong.lu

Tél : +352 26 54 00 57
Fax : +352 26 54 00 58

Maison de l'Innovation, 2^e étage
5, av. des Hauts-Fourneaux
L-4362 Esch-sur-Alzette



Je suis vaccinée, et toi?

VÉRIFIEZ VOTRE
**CARTE DE
VACCINATION**
ET DEMANDEZ
CONSEIL À
VOTRE MÉDECIN.



LA ROUGEOLE CONTINUE À SÉVIR EN EUROPE.

Si vous êtes né(e) après 1980, et que vous n'avez reçu qu'une seule vaccination, un rappel de vaccination contre la rougeole, la rubéole et les oreillons est nécessaire. Pour tous les adultes, un rappel contre la polio, la diphtérie, le tétanos et la coqueluche est nécessaire tous les 10 ans.



LE GOUVERNEMENT
DU GRAND-DUCHÉ DE LUXEMBOURG
Ministère de la Santé

Direction de la santé

Sante.lu



Semaine européenne
de la vaccination
Prévention, Protection, Vaccination.

Le projet ESSKA „Cycle for science” & symposium scientifique au Luxembourg



L'European Society of Sports Traumatology, Knee Surgery and Arthroscopy (ESSKA), une association scientifique comptant plus de 3.000 membres dans plus de 100 pays et basée au Luxembourg, a organisé son premier „Cycle for science” www.cycleforscience.com.

L'ESSKA est l'association la plus représentative dans le domaine des blessures liées au sport en Europe. Les blessures sportives prennent des proportions épidémiques et ont des répercussions négatives sur le court et le long terme. Si elles ont des conséquences immédiates et directes sur la carrière sportive d'un athlète, elles peuvent également, par la suite, avoir un impact sur leur vie sociale et professionnelle.

Un groupe de chirurgiens orthopédiques dévoués relie actuellement,

à vélos, Amsterdam, ville ayant accueilli le Congrès ESSKA 2014, à Barcelone, passant ainsi le témoin pour l'organisation de l'édition 2016.

Ce tour de 650 km a pour but de collecter des fonds au profit de la fondation ESSKA www.fdlux.lu/en/foundation/esska-foundation afin d'encourager la recherche sur les effets préventifs de la mobilité, de l'exercice et du sport sur les problèmes squelette-musculaires et la santé en général. Un groupe de chirurgiens orthopédiques nord-américain fait également partie de l'équipe, représentant l'American Orthopaedic Society of Sports Medicine (AOSSM).

Une quarantaine de coureurs ont bravé la pluie et le froid le 25 avril dernier pour parcourir les 120 km

de la seconde étape du tour reliant Hillesheim en Allemagne à Luxembourg.

A leur arrivée à Luxembourg, les participants ont été accueillis par le Département de Chirurgie Orthopédique du Centre Hospitalier de Luxembourg, le Laboratoire de Recherche en Médecine du Sport du Luxembourg Institute of Health (LIH) ainsi que le Département de Chirurgie Orthopédique de l'Université de Homburg/Saar en Allemagne pour un symposium scientifique sous le patronage de Frank Schleck. Le cycliste professionnel a tenu à féliciter les coureurs internationaux et soutenir le projet.

Ce symposium, organisé par le Prof. Romain Seil, portait sur la prévention de l'ostéoartrite, les maladies articulaires et les blessures sportives chez les enfants et adolescents (titre original: «Prevention of osteoarthritis, joint disease and sports injuries»). Au total, six experts nationaux et internationaux renommés ont présenté leurs résultats scientifiques devant un large public attentif.

Un dîner de Gala a clôturé cette belle soirée. Le lendemain, le peloton a repris la route en direction de Lyon.

Joseph RAMESH



ATTENTION AUX TIQUES !

comment se PROTÉGER ?

AVANT TOUTE ACTIVITÉ

1



Portez des chaussures fermées

2



Portez des vêtements longs et de couleur claire

3



Utilisez du spray anti-tique sur la peau et vos vêtements

4



Evitez les herbes hautes et marchez le long des sentiers

PENDANT

5



Examinez régulièrement vos vêtements

APRÈS

6



Inspectez votre corps et celui de vos enfants



QUE FAIRE SI VOUS TROUVEZ UNE TIQUE ?

1



Retirez-la le plus vite possible avec une pince à tiques

2



Retirez-la délicatement sans la casser, par un mouvement de torsion ou en tirant vers le haut

3



Désinfectez la zone de morsure et surveillez-la attentivement pendant les semaines qui suivent

4



Consultez votre médecin en cas de symptômes comme :

- Plaque rouge
- Maux de tête
- Fièvre
- Douleurs articulaires



LE GOUVERNEMENT
DU GRAND-DUCHÉ DE LUXEMBOURG
Ministère de la Santé

Direction de la santé

Plus d'infos sur

WWW.TIQUES.LU | WWW.ZECKEN.LU

Méi Infoen op

Zumba für Krebspatienten

Tanzsport mit Gute-Laune-Garantie



Eine Krebstherapie kann erschöpfend sein. Trotzdem sollten Betroffene auf Sport nicht verzichten, denn Bewegung steigert meist das Wohlbefinden und senkt das Rezidivrisiko. Die Fondation Cancer bietet hierzulande im Rahmen der Sporttherapie einen Zumba-Kurs für Betroffene und ehemalige Patienten an. Eine Sportart, die derzeit voll im Trend liegt.

Die letzten Bässe der temperamentvollen Latinomusik fegen noch über den Boden des Bartringer Gemeindezentrums, da ruft die Trainerin: „Nächste Woche lernen wir eine neue Choreografie, sonst wird es langweilig.“ Einige Teilnehmerinnen protestieren witzelnd. Es folgen die letzten Steps und Dehnübungen, dann ist es geschafft. Die meisten sind etwas verschwitzt, aber rundum glücklich.

„Die sportliche Aktivität beim Zumba hilft mir sehr. Durch die Freude an der Musik und der Bewegung vergesse ich für eine Stunde all meine Sorgen. Nach dem Kurs bin ich immer gut gelaunt. Auch gegen meine therapiebedingten Gleichgewichtsstörung hat der Kurs mir geholfen.“

Die 57-jährige Maggy Kemmer bringt es an diesem Mittag auf den Punkt, worum es der Fondation Cancer bei diesem sporttherapeutischen Angebot für Krebspatienten und ehemalige Betroffene geht. Nämlich um ein Angebot, dass dazu beiträgt, den Krankheitsverlauf positiv zu beeinflussen und therapiebedingte Nebenwirkungen zu verringern. Zudem kann die Mischung aus Tanz und Aerobic die Lebensqualität und das Selbstbewusstsein steigern.

„Derzeit trainiere ich zwischen acht und zwölf Krebspatientinnen. Die meisten sind zwischen 40 und 65

Jahre alt. Männer sind leider noch nicht dabei“, berichtet die ausgebildete Zumba-Trainerin Sabine Kinzinger. Auf den aktuellen Gesundheitszustand der einzelnen Teilnehmerinnen Rücksicht zu nehmen, ist ihr ein wichtiges Anliegen. So kann jede die verschiedenen Bewegungsformen je nach persönlicher Tagesform mitmachen. Dieses selbstständige Steuern und das Hören auf den eigenen Körper seien von zentraler Bedeutung und ein positiver Aspekt der Sportart. „Deshalb machen wir im Kurs auch keine Sprünge und wir vermeiden bestimmte Armbewegungen, denn sie sind für viele Brustkrebs-Patientinnen schmerzhaft“, erklärt Frau Kinzinger.

Neben der positiven Beeinflussung des Krankheitsverlaufs hat Zumba aber noch weitere positive Effekte. „Es verbessert die Ausdauer, Beweglichkeit sowie die Koordination, stärkt die Muskulatur und das Herz-Kreislauf-System und kurbelt die Fettverbrennung an“, so die Trainerin. „Für Zumba muss man übrigens nicht tanzen können. Das Wichtigste ist, sich zur Musik zu bewegen und einfach Spaß zu haben.“

Zitat:

„Die sportliche Aktivität beim Zumba hilft mir sehr. Durch die Freude an der Musik und der Bewegung vergesse ich für eine Stunde all meine Sorgen.“

Maggy Kemmer, Teilnehmerin im Zumba-Kurs der Fondation Cancer

Zumba-Kurs für Krebspatienten und ehemalige Betroffene

Die Fondation Cancer bietet einen kostenlosen Zumba-Kurs mit einer zertifizierten Zumba-Trainerin für Krebspatienten und ehemalige Krebspatienten an. Die Teilnahme setzt das Einverständnis des behandelnden Arztes voraus.

Leitung: Sabine Kinzinger

Zeit: Donnerstags von 11 bis 12 Uhr

Ort: Bartringen

Infos und Anmeldung zum Zumba-Kurs unter der Tel.: 45 30 331 oder per Mail unter: patients@cancer.lu

Entdecken Sie weitere Gruppenangebote der Fondation Cancer unter www.cancer.lu

8^e

Journée Mondiale du Don d'Organes

16.10.2016

Luxexpo

Team I : 10h15 - 11h45

Team II : 11h55 - 13h25

Team III : 13h35 - 15h05

Team IV : 15h15 - 16h45

Team V : 16h55 - 18h25

Inscriptions: www.luxtransplant.lu

Infos: luxtransplant@gmail.com



LE GOUVERNEMENT
DU GRAND-DUCHÉ DE LUXEMBOURG
Ministère de la Santé

Direction de la Santé



CENTRE HOSPITALIER
EMILE MAYRISCH



HÔPITAUX
ROBERT SCHUMAN



CENTRE HOSPITALIER
DU LUXEMBOURG



sport santé S



EURO PROM



LOTÉRIE
NATIONALE



SPUERKEESS



BGL
BNP PARIBAS



Electricité
F. WAGNER s.à.r.l.
4, rue des moulins 141, 17 12 22 23
L-1011 Esch-sur-Alzette Tél. 27 87 88
www.f-wagner.lu



VADAXX
DJ VALENTINO I DANNI M I MAXX



MACONLUX
La qualité porte un nom



ALMBT



CRECHE
XL NOUR



RTL



Amicale des Malades Réna
de l'Hôpital Kirchberg
a.s.b.l.



ARTHUR WELTER Transports



UNION SPORT SCHIFFLANGE



ŒUVRE
Nationale de Secours
Grande-Duchesse Châlotte



INCCI
HAERZ
ZENTER



INSTITUT NATIONAL
DE RECHERCHE EN SANTÉ



Stugalux



rnoobes.com



TOUSSAINT Abbey



Visualux
VJ / VISUAL / JEH



Rotary



Cactus



LUXEXPO
EXHIBITION & CONGRESS CENTER

BBC-FHL

Résultats des MATCHS BASCOL, Division 3 saison 2015-2016



Matches ALLERS

Equipe A	Equipe B	Date	Heure	Lieu	Résultats
STAATER LEIWEN	BBC-FHL	30.09.2015	18.30	GARE	72 : 54
BBC-FHL	BANK OF NEW YORK	12.10.2015	20.15	REHAZENTER, Kirchberg	47 : 74
EUROBASKET B	BBC-FHL	10.11.2015	20.15	BEGGEN	66 : 55
BBC-FHL	BLACK LIONS B	16.11.2015	20.15	REHAZENTER, Kirchberg	46 : 69
BBC-FHL	CACEIS B-BALL	07.12.2015	20.15	REHAZENTER, Kirchberg	70 : 36

Matches RETOURS

Equipe A	Equipe B	Date	Heure	Lieu	Résultats
BBC-FHL	STAATER LEIWEN	11.01.2016	20.15	REHAZENTER, Kirchberg	35 : 37
BANK OF NEW YORK	BBC-FHL	02.02.2016	18.30	GARE	20 : 00
BBC-FHL	EUROBASKET B	22.02.2016	20.15	REHAZENTER, Kirchberg	38 : 62
BLACK LIONS B	BBC-FHL	29.02.2016	20.30	DUDELANGE	48 : 46
CACEIS B-BALL	BBC-FHL	13.04.2016	20.15	GARE	20 : 00

+ CLASSEMENT

Équipe	Joué	Gagné	Nul	Perdu	Forfait	Points	Égalité	Diff. points	Diff 1	Diff 2	Off	Def
1 Caceis	10	9	0	1	0	19.0					588	413
2 Eurobasket B	10	8	0	2	0	18.0					585	493
3 Black Lions B	10	5	0	5	0	15.0					526	573
4 Bank of NewYork	10	4	0	6	0	14.0	3	11			583	545
5 Staater Léiwen	10	4	0	6	0	14.0	3	-11			497	574
6 BBC FHL	10	0	0	10	2	8.0					357	538

* Egalité: Points au classement en considérant uniquement les matchs de ce tour entre les équipes à égalité de points

* Diff. points: Différence de points offensifs/défensifs en considérant uniquement les matchs de ce tour entre les équipes à égalité de points au classement (considéré uniquement si 2 équipes à égalité de points)

* Diff 1: en cas d'égalité de différence points => nbr de points au classement entre équipes de nouveau à égalité

* Diff 2: en cas d'égalité de différence points: différence de points entre équipes de nouveau à égalité

Pour toutes autres informations, veuillez contacter le secrétaire de l'équipe du BBC-FHL:
M. Alain AREND [mailto: alain.arend@chem.lu](mailto:alain.arend@chem.lu)

DEADLINES



Pour votre information • In eigener Sache • Please note:

Veuillez respecter s.v.p. les dates limites ci-dessous pour la remise des articles pour les éditions de 2016.

Bitte berücksichtigen Sie die unten aufgeführten Fristen für die Übergabe der Artikel für die Ausgaben des FHLInfo von 2016.

Please respect the different deadlines below for the delivery of articles for the editions FHLInfo of 2016.

FHL info 35 - september 2016 Deadline / Redaktionsschluss: **30 juillet 2016**

FHL info 36 - décembre 2016 Deadline / Redaktionsschluss: **31 octobre 2016**

Les établissements hospitaliers et institutions moyen et long séjour membres de la FHL



Les hôpitaux membres de la FHL

	Localité	Adresse	Téléphone	Téléfax	e-mail	Internet
Centre Hospitalier de Luxembourg						
• CHL - CENTRE	L-1210 Luxembourg	4, rue Ernest Barblé	44 11 11	44 87 62	chl@chl.lu	www.chl.lu
• CHL - KANNERKLINIK	L-1210 Luxembourg	4, rue Ernest Barblé	44 11-3133	44 11-3802		
• CHL - MATERNITÉ	L-1512 Luxembourg	2, rue Federspiel	44 11 11	44 11-3756		
• CHL-EICH	L-1460 Luxembourg	78, rue d'Eich	44 11 12	42 17 42	ce@chl.lu	
Centre Hospitalier Emile Mayrisch						
• CHEM, site Esch/Alzette	L-4005 Esch-sur-Alzette	B.P. 436			info@chem.lu	www.chem.lu
• CHEM, site Dudelange	L-4240 Esch-sur-Alzette	rue Emile Mayrisch	57 11-1	57 11-65159		
• CHEM, site Niedercorn	L-3488 Dudelange	rue de l'hôpital	57 11-1	57 11-65159		
	L-4602 Niedercorn	187, av. de la Liberté	57 11-1	57 11-65159		
Hôpitaux Robert Schuman						
• HRS / Hôpital Kirchberg	L-2540 Luxembourg	9, rue Edward Steichen	24 68-1	24 68-2009		www.hkb.lu
• HRS / Clinique Ste Marie	L-4350 Esch-sur-Alzette	7-11, rue Würth-Paquet	57 123-1	57 23 43		www.csm.lu
• HRS / Clinique Privée du Dr E. Bohler S.A. de Luxembourg	L-2540 Luxembourg	5, rue Edward Steichen	26 333-1	26 333-9003		www.cbk.lu
• HRS / ZithaKlinik S.A.	L-2763 Luxembourg	36, rue Ste Zithe	2888-1	2888-5900		www.zithaklinik.lu
Centre Hospitalier du Nord						
• CHdN, site Ettelbruck	L-9002 Ettelbruck	B.P. 103	81 66-1	81 66-3045	chdn@chdn.lu	www.chdn.lu
• CHdN, site Wiltz	L-9080 Ettelbruck	120, avenue Salentiny	81 66-1	81 66-3045		
	L-9515 Wiltz	10, rue G.D. Charlotte	95 95-1	95 77 10		

	Localité	Adresse	Téléphone	Téléfax	e-mail	Internet
Centre Hospitalier Neuro-Psychiatrique	L-9002 Ettelbruck	B.P. 111			chnp@chnp.lu	www.chnp.lu
• CHNP d'Ettelbruck	L-9012 Ettelbruck	17, avenue des Alliés	26 82-1	26 82-2630		
• Centre Thérapeutique d'Useldange (alcoolodépendance)	L-8707 Useldange	14, rue d'Everlange	23 630 320	23 630 781	ctu@chnp.lu	www.ctu.lu
• Centre Thérapeutique de Manternach (polytoxicomanie)	L-6851 Manternach	Syrdall Schlass	71 06 06	71 98 48	syrdallschlass@chnp.lu	www.syrdallschlass.lu
• Centre Thérapeutique Diekirch	L-9220 Diekirch	1, rue Clairefontaine	26 80 08 35	26 82 49 40	ctd@chnp.lu	www.ctd.lu
Hôpital Intercommunal de Steinfort	L-8423 Steinfort	1, rue de l'Hôpital	39 94 91-1	39 82 73		www.his.lu

➡ Les centres nationaux membres de la FHL

Centre François Badlesse,						
Centre National de Radiothérapie	L-4240 Esch-sur-Alzette	rue Emile Mayrisch	26 55 66-1	26 55 66-46		www.badesse.lu
INCCI, Institut National de Chirurgie Cardiaque et de Cardiologie Interventionnelle de Luxembourg	L-1210 Luxembourg	2a, rue Barblé	26 25 50-00	26 25 50-10	incci@incci.lu	www.incci.lu
Centre National de Rééducation Fonctionnelle et de Réadaptation, dit "REHAZENTER"	L-2674 Luxembourg	1, rue André Vésale	26 98-1	26 98-2999	info@rehazenter.lu	www.rehazenter.lu

➡ Les institutions "moyen et long séjour" membres de la FHL

Maison de Soins de l'Hôpital Intercommunal de Steinfort	L-8423 Steinfort	1, rue de l'Hôpital	39 94 91-1	39 82 73		www.his.lu
Centre Pontalize, membre du CHNP d'Ettelbruck	L-9002 Ettelbruck	B.P. 111	26 82-7000	26 82-4965	info@pontalize.lu	www.pontalize.lu

Le Secrétariat Général de la FHL et le Service Interentreprises de Santé au Travail (SIST-FHL)

FHL	5, rue des Mérovingiens, Z.A. Bourmicht L- 8070 BERTRANGE	Téléphone: 42 41 42-11	Téléfax: 42 41 42-81
------------	--	----------------------------------	--------------------------------

Secrétariat général:		fhlux@fhlux.lu
	M. Marc HASTERT, Secrétaire Général	marc.hastert@fhlux.lu
Secrétariat:	Mme Helene ALMEIDA	helene.almeida@fhlux.lu
	Mme Nadia BEHLER	nadia.behler@fhlux.lu
	Mme Danielle CIACCIA-NEUEN	danielle.ciaccia@fhlux.lu
	Mme Julie ILTIS	julie.iltis@fhlux.lu
	Mme Nathalie ILTIS	nathalie.iltis@fhlux.lu
	Mme Rossana LIPPOLIS	rossana.lippolis@fhlux.lu
	M. Felix MENDES	felix.mendes@fhlux.lu
	Mme Carole ONRAET	carole.onraet@fhlux.lu
	Mme Paula ROSA	paula.rosa@fhlux.lu
Cellule économique/achats:	Mme Laure PELLERIN, <i>Conseiller économique</i>	laure.pellerin@fhlux.lu
Cellule juridique/achats:	Mme Carla MOREIRA, <i>Conseillère juridique</i>	carla.moreira@fhlux.lu
	M. Luc WAISSE, <i>Conseiller juridique</i>	luc.waisse@fhlux.lu
Cellule juridique/RH:	Mme Danièle WELTER, <i>Conseillère juridique</i>	daniele.welter@fhlux.lu
Cellule soins/Normes & Qualité	M. Sylvain VITALI, <i>Conseiller soins</i>	sylvain.vitali@fhlux.lu
Cellule statistiques:	M. Jean FERRING, <i>Statisticien</i>	jean.ferring@fhlux.lu
Cellule «Physique médicale»:	Dr rer. nat. Alex MEYER <i>Expert en physique médicale - Responsable-coordonateur</i>	alex.meyer@fhlux.lu
	Dr Yassine BEN HDECH, PhD, <i>Expert en physique médicale</i>	yassine.benhdech@fhlux.lu
	Mme Christina BOKOU, <i>Expert en physique médicale</i>	christina.bokou@fhlux.lu
	M. Octavian DRAGUSIN, <i>Expert en physique médicale</i>	octavian.dragusin@fhlux.lu
	Mme Olga KAPHAMMEL, <i>Expert en physique médicale</i>	olga.kaphammel@fhlux.lu
	Mme Kathlene PLATINI, <i>ATM en radiologie</i>	kathlene.platini@fhlux.lu

SIST-FHL	5, rue des Mérovingiens, Z.A. Bourmicht L- 8070 BERTRANGE	Téléphone: 42 41 42-12	Téléfax: 42 41 42-82
-----------------	--	----------------------------------	--------------------------------

Service Interentreprises de Santé au Travail (SIST-FHL):	sist@fhlux.lu
Dr Anne-Marie BRAUN, <i>Médecin du travail</i>	anne_marie.braun@fhlux.lu
Dr Carole PICARD, <i>Médecin du travail</i>	carole.picard@fhlux.lu
Dr Marie-Joseph RIONDE, <i>Médecin du travail</i>	marie_joseph.rionde@fhlux.lu
Mme Yvette FRANK, <i>Infirmière</i>	yvette.frank@fhlux.lu
Mme Agnès SABRI-PIKARD, <i>Infirmière</i>	agnes.sabri@fhlux.lu
Mme Christelle GOEURY, <i>Secrétaire</i>	christelle.goeury@fhlux.lu
Mme Nathalie ROLLIN, <i>Secrétaire</i>	nathalie.rollin@fhlux.lu

DANS UN MONDE QUI CHANGE
**PARTIR SEREIN C'EST PARTIR
AVEC UNE BONNE ASSISTANCE**



DÉCOUVREZ TOUS LES AVANTAGES*
DES CARTES MASTERCARD

bgl.lu



**BGL
BNP PARIBAS**

**La banque
d'un monde
qui change**

* Offre soumise à conditions. Sous réserve d'acceptation du dossier.

BGL BNP PARIBAS S.A. (50, avenue J.F. Kennedy, L-2951 Luxembourg, R.C.S. Luxembourg : B 6481) Communication Marketing Février 2016



YOUR HEALTHCARE PARTNER IN LUXEMBOURG

DIAGNOSTICS

VETERINARY

**PATIENT INFORMATION
& DIABETES CARE**

PHARMACEUTICALS



DIAGNOSTICS

PHARMACEUTICALS

PATIENT INFORMATION & DIABETES CARE

VETERINARY



PROPHAC

Produits Pharmaceutiques et Chimiques s.à r.l.

5, Rangwee · L-2412 Howald
B.P. 2063 · L-1020 Luxembourg

Tél : (+352) 482 482-1 · Fax : (+352) 482 482-482

E-mail : contact@prophac.lu

Site internet : www.prophac.lu

Heures d'ouverture :

Lundi à vendredi de 8h00 à 12h00 et de 13h00 à 17h00