





Fit4Future

Epargner pour les jeunes qui vous sont chers
Compte d'épargne bloqué jusqu'à l'âge de 18 ans

Il n'est jamais trop tôt pour penser à l'avenir de vos enfants. Avec Fit4Future, vous constituez en toute aisance un capital de départ pour un mineur. L'enfant sera le titulaire du compte d'épargne, mais ce n'est qu'à sa majorité qu'il pourra disposer des fonds. Renseignez-vous également sur les autres formules d'épargne ou d'assurance proposées par la BCEE pour constituer un capital pour l'avenir d'un enfant qui vous tient à cœur ! Plus d'infos sur www.bcee.lu ou dans votre agence.



SPUERKEESS

Äert Liewen. Är Bank.

page 3	Nouvelle composition du Conseil d'Administration de la FHL
page 5	Lauréat du prix Prévention 2014, le Groupe Technique et Sécurité (GTS) pour son outils «VALDECA»
page 7	Zoom sur la Clinique du Pied diabétique du CHL
page 9	Journées itinérantes francophones d'éthique des Soins de Santé
page 11	4 ^e journée „Gesond iessen, Méi bewegen” au CHNP
page 13	Le CHEM participe au «Diddelenger Gesondheetsdag»
page 15	CHL und CHEM radelten gemeinsam für Télévie am 12. Juli in Kayl
page 17	CHL: Publication de son Rapport annuel 2013
page 18	EVKD - 25. Kongress, Berlin vom 10.-13. September 2014
page 19	Die „Clinique de l'Obésité des CHEM” nahm an der „Journée Européenne de l'Obésité” teil
page 21	«Bien manger et bouger en vieillissant» - une brochure de sensibilisation»
page 23	Les 2 et 3 juin 2014: le CHEM a participé à la journée mondiale sans tabac
page 24	«Maladies sexuellement transmissibles» Une campagne de sensibilisation du Ministère de la Santé
page 25	Le service d'Imagerie Médicale de l'Hôpital Kirchberg met les rayons sous contrôle
page 31	Le 16 ^e Congrès ESSKA - un succès remarquable
page 34	CHL - Matinée Thématique - Les jeunes et le sport: Just move?
page 35	REHAZENTER: La Recherche en «mouvement»
page 39	Optimisation des protocoles tomodensitométriques utilisant la reconstruction itérative
page 41	«Pas de rayons sans raisons!» Une campagne de sensibilisation du Ministère de la Santé
page 42	La FHL soutient: Europa Donna Luxembourg
page 43	9 ^e Journée d'Etude de la Clinique Bohler
page 45	La FHL soutient: Fondation Kräizbiereg
page 47	PSF - Résistance aux antibiotiques
page 48	6 ^e Journée de la recherche clinique du CRP-Santé
page 49	CFPC Dr Robert WIDONG: Formations au 2 ^e semestre en 2014
page 53	Plan d'accès FHL: Mobilité ligne 227
page 54	Liste des membres de la FHL
page 56	Liste du personnel de la FHL

QUALITÉ ET SÉCURITÉ AVANT TOUT

Différents hôpitaux utilisent notre assortiment croissant de produits: Docetaxel, Epirubicin, Gemcitabine, Irinotecan, Paclitaxel, Vinorelbin et autres.

Nous vous aidons, par nos conditions commerciales favorables, à surveiller votre budget. Mais surtout, nous privilégions la qualité et la sécurité. Par exemple, nous utilisons le VialShield™ pour les produits cytostatiques, afin de prévenir les bris et de protéger vos collaborateurs contre les déchets cytotoxiques.

En 2014 aussi, nous conservons les mêmes interlocuteurs et la même approche personnelle, afin de garantir l'excellence de nos services.



En savoir plus?

Contactez-nous par info@aurobindo.lu
ou visitez www.actavis.be



Aurobindo, anciennement Actavis Benelux

Nouvelle composition du Conseil d'Administration de la FHL après l'Assemblée Générale du 18 juin 2014



PRÉSIDENT Monsieur Paul JUNCK
VICE-PRÉSIDENT Monsieur Georges BASSING



Établissement	Membre effectif		Membre suppléant	
	Prénom	Nom	Prénom	Nom
CHL	Monique	BIRKEL	Alain	ALBRECHT
CHL	Romain	NATI	Catherine	BOISANTE
CHL	Jean-Paul	FREICHEL	Pierre	LAVANDIER
CHEM	Claude	BIRGEN	Daniel	CARDAO
CHEM	Michel	NATHAN	Patrizia	ASCANI
CHEM	Serge	HAAG	Josiane	TOZZI
FFE incl. CBK	Paul	WIRTGEN	Claude	BRAUN
FFE incl. CBK	Christian	OBERLE	Paul	HOFFMANN
FFE incl. CBK	Marc	SCHLIM	Béatrice	PETTIAUX
CHdN	Georges	BASSING	Marcel	BAULER
CHdN	Hans-Joachim	SCHUBERT	René	HAAGEN
CHdN	Jean-Paul	MESSERIG	Nathalie	CHOJNACKI
ZithaK	Gunar	JAMROS	Tom	HENKELS
ZithaK	Philippe	TURK	Gregor	BAERTZ
CHNP	Marc	GRAAS	Frank	GANSEN
HIS	Luc	GINDT	Fabienne	VALET
CFB	Michel	UNTEREINER	Gilles	SOMMERHALTER
INCCI	Jean	BEISSEL	André	PUTZ
C.N.R.F.R.	Gérard	GRENOT	Patrick	REINERT

COMMISSAIRES AUX COMPTES

Monsieur Luc GINDT
Monsieur Gilles SOMMERHALTER



Mir maachenlech méi sécher.

Votre sécurité nous tient à cœur.
Making you safer.
www.baloise.lu

 **Bâloise**
Assurances

Lauréat du prix Prévention 2014, le Groupe Technique et Sécurité (GTS) pour son outils «VALDECA»



Le Groupe Technique et Sécurité (GTS) est un groupe de travail réunissant l'ensemble des services de sécurité des établissements hospitaliers luxembourgeois ainsi que leurs médecins du travail.

L'objectif du GTS est d'améliorer la sécurité générale des établissements par un échange d'expérience et de concertation entre les différents hôpitaux, avec ponctuellement la collaboration d'intervenants tels que l'ITM, la Division de la Santé, le Ministère de la Santé, Division de la radioprotection, l'AAA, des hôpitaux transfrontaliers.

Dans le cadre de l'inventaire des risques professionnels, le projet a été initialement (2003) développé au sein du groupe GTS et a été porté à ses fins principalement par trois établissements, le Centre Hospitalier Emile Mayrisch (CHEM), le Centre Hospitalier de Luxembourg (CHL) et la Fondation François Elisabeth (FFE), tout en étant validé à chaque étape par le GTS. Après plusieurs essais et remaniements, un outil performant et adapté à l'analyse des risques en milieu hospitalier a été développé. Outil baptisé «VALDECA» (Valorisation Analytique Localisée et Détaillée des Critères d'Accidents).

Lors de la publication par l'Assurance Accident des critères d'obtention du «Prix Prévention 2014», nous avons constaté que le projet correspondait à tous les critères et un dossier de candidature a été remis.

Le jury a attribué le prix pour les entreprises de plus de 50 personnes à la FHL pour le projet en question.

Par ce prix l'Association d'Assurance Accident valorise des mesures ou produits particulièrement innovants dans le domaine de l'amélioration de la sécurité et de la santé au travail.



© F. Aussems – parution: Journal du 28.03.2014

Le prix vise à:

- reconnaître les initiatives innovantes en matière de sécurité et santé au travail;
- souligner les efforts concertés des salariés et des employeurs pour prévenir les accidents du travail et les maladies professionnelles;
- encourager les investissements en matière de sécurité et santé au travail en valorisant la participation des entreprises;
- diffuser les réalisations afin d'en faire profiter le plus grand nombre d'entreprises.

Les critères d'évaluation sont:

- solutions pratiques pour la sécurité d'installations, de machines, d'outils ou de processus,
- solutions organisationnelles ou techniques pour l'amélioration de la sécurité des salariés,
- solutions pour la prévention des accidents de trajet et de mission,
- solutions pour la prévention des maladies professionnelles.

L'accent est mis sur les solutions innovantes, efficaces, pérennes, celles ayant le plus grand impact et celles qui sont transférables à d'autres entreprises ou secteurs.

Le jury est composé de:

- l'Association d'Assurance Accident,
- Direction de la santé, division de la santé au travail,

- Inspection du Travail et des Mines,
- L'Union des Entreprises Luxembourgeoises.

Les points mis en avant par le jury pour l'attribution du prix:

- L'outil VALDECA est transposable et utilisable pour l'ensemble des hôpitaux luxembourgeois.
- L'outil VALDECA permet d'apporter des améliorations sur les conditions de travail et de faire le point sur les moyens de prévention mis en place.
- L'innovation du projet réside dans l'intégration du dépistage des risques psycho-sociaux.
- Le travail en commun permet d'échanger les moyens de prévention des différents établissements afin d'obtenir une amélioration du niveau de sécurité en lien avec les conditions de travail.
- L'interaction dans le développement de l'outil entre les différents hôpitaux.
- L'évaluation des risques détaillée.

Le GTS propose de faire don du prix de 15.000 € à la «FOUNDATION KRIIBSKRANK KANNER», dont le but est de venir en aide aux familles dont un enfant est atteint d'un cancer.

Georges CARMONA

Eric DEGROTTE

membres du groupe GTS



Accédez à un monde de privilèges



Avec les nouvelles cartes de crédit haut de gamme* de BGL BNP Paribas, devenez membre d'un programme exclusif d'avantages et de fidélité. Bénéficiez également d'un service complet d'assurances et d'assistances.
RENDEZ-VOUS EN AGENCE, AU 42 42-2000 OU SUR BGL.LU



**BGL
BNP PARIBAS**

| La banque d'un monde qui change

bgl.lu

* Offre soumise à conditions. Sous réserve d'acceptation du dossier par la Banque.

Zoom sur la Clinique du Pied diabétique du CHL



Les lésions des pieds (chez le patient diabétique) sont très fréquentes, graves et coûteuses. D'après la Haute Autorité de Santé (HAS), leur prévalence est estimée entre 1,5 et 4,5 % chez les patients diabétiques porteurs des plaies non cicatrisées et de 12 à 15 % pour les patients ayant eu un antécédent de plaie du pied.

L'augmentation de la prévalence du diabète, liée au vieillissement de la population et au développement de l'obésité, ne peut qu'aggraver ces chiffres: d'après l'Institut de veille sanitaire en France la prévalence de 3,2 diabétiques pour 100 personnes (soit 1 846 000) en 1999 passerait à 4,3 en 2016 (soit 2 654 000) selon une hypothèse «modérée».

Selon l'OMS*, plus de 220 millions de personnes sont atteintes de diabète dans le monde, il s'avère que 15 à 25% des patients diabétiques présentent un risque de complication au niveau du pied. L'OMS estime également que près de 80 % des amputations du pied peuvent

être évitées chez les patients diabétiques.

Après une expérience positive avec la Clinique de l'Obésité, le CHL a organisé la prise en charge des patients souffrant de plaies aux pieds (du à des problèmes de diabète et/ou de vascularisation) sous forme de Clinique du Pied diabétique organisé en filière de soins.

Cette clinique a pour missions de:

- Prendre en charge les patients présentant des plaies du pied (pied diabétique et/ou troubles trophiques)
- Prévenir les complications du pied diabétique et de la maladie diabétique telles que complications ophtalmologiques, cardiaques, rénales ...
- Structurer le flux de prise en charge du patient avec une plaie du pied diabétique
- Coordonner les thérapeutiques selon les guidelines établis.

La prise en charge du pied diabétique est réalisée en concertation avec une équipe pluridisciplinaire:

- Un chirurgien vasculaire
- Un chirurgien orthopédiste
- Un chirurgien plasticien
- Un médecin cardiologue-angiologue
- Un médecin néphrologue
- Un médecin ophtalmologue
- Un médecin endocrinologue
- Des infirmières spécialisées (en soins de plaies et diabétologie)
- Une pédicure médicale.

La prise en charge individualisée du parcours de soins des patients est orchestrée avec la participation des professionnels du service d'endocrinologie-diabétologie et de la consultation infirmière des plaies du CHL, le tout supervisé par un médecin et une infirmière coordinatrice en concertation avec une équipe pluridisciplinaire.

Un suivi continu est proposé en collaboration avec le médecin référent de chaque patient ainsi qu'en collaboration avec nos partenaires des soins à domicile.

La Clinique du Pied diabétique travaille en étroite collaboration avec les cliniques de France et Belgique dans la recherche des meilleures pratiques de soins.

Andrée MARCHAL



* Organisation Mondiale de la Santé



**« Lëtzebuergesch mat menge Patienten
ze schwätzen ass fir mech natierlech »**

La loi du 26 mars 1992 stipule que toute personne exerçant une profession de santé est tenue d'acquérir les connaissances linguistiques nécessaires à l'exercice de son activité professionnelle.

déjà aujourd'hui,

les plus grands hôpitaux du Luxembourg
nous font confiance pour la formation
linguistique de leur personnel.

www.mastercraft.lu
organisme de formation professionnelle continue agréé

Journées itinérantes francophones d'éthique des Soins de Santé

«Éthique de l'organisation, éthique du management: comment gérer les implications pluridisciplinaires dans la pratique des soins»



Le GEFERS (Groupe francophone d'Études et de Formations en Éthique de la Relation de Service et de soin) a organisé un congrès les 15 et 16 mai 2014 au Grand-Duché de Luxembourg en collaboration avec le CHL. Environ 250 professionnels des domaines administratif, médical et soignant, dont 65 Luxembourgeois, ont bénéficié des séances sur l'éthique organisationnelle dans les institutions de santé.

Le professeur Michel Dupuis, philosophe et collaborateur scientifique du GEFERS, a relevé dans son discours 5 défis de l'éthique organisationnelle autour de l'activité soignante:

1. **Défi de la complexité:** l'impact émotionnel dans le milieu de la santé est important et complexe. Une réorganisation de l'action soignante permet de soutenir les relations humaines dans le corps médical et soignant.
2. **Défi de l'imputabilité:** il faut respecter voire contrôler les

protocoles de bonnes pratiques et restreindre le risque de dilution des responsabilités.

3. **Défi de la reconnaissance:** la hiérarchisation institutionnelle ne doit pas entraver l'implication et la responsabilisation de chaque acteur. Une révision éthique des structures peut valoriser la diversité professionnelle et humaine.
4. **Défi de la communication:** la transmission du savoir entre acteurs médicaux et soignants valorise le travail de chacun et permet une collaboration respectueuse.
5. **Défi de l'attention:** dans les institutions de santé, il est important de prendre en considération les relations humaines malgré un travail prenant qui demande des actes professionnels.

Les enjeux évoqués ci-dessus permettent de décliner les marqueurs d'un climat éthique valable dans un organisme:

1. **Clarté et transparence:** le personnel connaît l'objectif du service en particulier et celui de l'établissement en général. Les exigences des projets sont clairement formulées et discutées et les attentes sont gérables.
2. **Congruence managériale:** la cohérence entre ce qui est dit et ce qui est fait est garantie.
3. **Soutien du projet:** la direction soutient les initiatives individuelles et collectives de projets. Les moyens nécessaires à la réalisation de ces projets sont mis à disposition.
4. **Possibilité de discussion et de sanction (positive ou négative):** l'organisation favorise la discussion systématique des situations problématiques qui intègre différents cadres professionnels. Ainsi, une évaluation juste du projet est possible.
5. **Feed-back:** le partage du savoir et des moyens est une valeur vécue dans l'institution.



Les deux journées de congrès ont mis l'accent sur un management coopératif ou participatif, indispensable pour la gérance d'un organisme. Le travail en groupe, le partage d'expériences et l'élaboration collaborative de projets hospitaliers ont été conseillés. Ainsi, un système commun de valeurs peut être défini et la confiance individuelle et collective des acteurs est assurée. Aussi, la prise en considération des erreurs commises et la volonté d'apprendre et de progresser permettent une organisation éthique de l'action soignante qui,

en retour, gagne en valeur éthique également.

Le CHL a pris au sérieux la thématique abordée par le GEFERS. Dans l'esprit du partage d'expériences et d'idées, il a inauguré un espace-temps de rencontre et de discussion autour d'un «Café éthique». Cette activité peut aider à renforcer la structure au bénéfice de la bientraitance à l'intérieur de l'institution et à sensibiliser le personnel à l'esprit éthique relationnelle et managériale.

Yvonne KREMMER



Zoom sur une table ronde animée par le CHL:

L'hôpital est un carrefour de nombreuses éthiques: il y a les éthiques médicale et soignante, relationnelle et institutionnelle. La diversité des cultures et des métiers complexifie d'avantage la mission hospitalière. Il est important que la gouvernance de l'établissement respecte la fonction et la valeur de chaque acteur. Les intervenants de la table ronde, représentant différents cadres professionnels du CHL, ont expliqué le comportement éthique nécessaire dans leur domaine respectif.

Ainsi, le Dr De Nardin, médecin spécialiste en gériatrie, a affirmé le devoir éthique de la gouvernance qui est la prévention de la maltraitance institutionnelle. Cependant, il a évoqué la difficulté du management des services où interviennent différentes équipes de soins. Une approche professionnelle commune ainsi qu'une organisation efficace des espaces-temps seraient nécessaires.

Plusieurs cadres soignants du CHL ont souligné l'importance des règles communes qui définissent les conduites à tenir afin de créer un climat de confiance et de respect pour tous les acteurs de l'hôpital. Ceci permettrait de rendre le travail avec le patient plus efficace et le contact avec la famille plus facile. Pour favoriser le sentiment d'union, les équipes de soins organisent des activités rituelles qui promeuvent à la fois les compétences individuelles ainsi que la compréhension réfléchie envers les collègues et les patients. Le soutien des directions administrative, médicale et soignante à leurs projets est vécu comme une marque de confiance et d'encouragement à l'innovation.

La direction générale a proposé une redéfinition de la gouvernance en situant l'action de l'éthique:

- Au niveau du collaborateur: respect de la charte des valeurs définies par l'institution.
- Au niveau du patient: il est au cœur de nos missions institutionnelles.
- Au niveau de l'établissement: gestion responsable du budget mis à disposition par le pouvoir public.

La direction a aussi précisé qu'il est important de permettre une autonomie de gestion aux différents secteurs institutionnels et de favoriser leur prise de responsabilité. La négociation directe avec les directions médico-soignantes pour la définition des objectifs et des projets de chaque service est un but managérial éthique. L'appui des projets de soins autour du patient par les services spécialisés, comme par exemple l'hygiène hospitalière, est aussi un point essentiel de la politique institutionnelle.

4^e journée „Gesond iessen, Méi bewegen“ au CHNP



Pour la quatrième année consécutive, le Centre Hospitalier Neuro-Psychiatrique (CHNP) a organisé une journée spécifiquement dédiée à l'alimentation saine et à l'activité physique.



Le défi dans l'organisation d'une telle journée est de proposer des activités adaptées aux différentes populations prises en charge au CHNP.

Ainsi, les patients souffrant de troubles psychiatriques de la Rehaklinik ont pu participer à des séances de Zumba et de relaxation dynamique ou nous ont accompagnés lors d'un parcours fitness organisé en pleine nature à Diekirch. Certains résidents en situation de handicap de l'entité De Park ont participé à des séances d'air-tramp, alors que d'autres ont rejoint le parcours fitness. Les personnes âgées du Centre Pontalze pouvaient assister à des groupes de danse assise ou faire du tai-chi.

Des petites bouteilles d'eau ont été distribuées aux participants tout au long des activités afin de veiller à leur hydratation.

Le thème de l'alimentation saine a été abordé lors d'un buffet santé auquel tous les sportifs du jour étaient invités. Le buffet était composé de différentes variétés de sandwiches garnis (poisson, légumes, fromage ...), de crudités, de potages, de verrines diverses, de gaspacho, etc. Les desserts proposés étaient eux tout aussi succulents: fruits frais de saison, verrines de fromage blanc à la rhubarbe ou



feuillantine chocolat. Il y en avait pour tous les goûts et ce buffet a permis aux participants de découvrir de nouvelles recettes saines.

Pour l'occasion, une pyramide alimentaire 3D avait été installée dans la salle à manger de manière à pouvoir être vue et manipulée par les participants. L'importance d'une alimentation saine et équilibrée a ainsi pu être thématisée de manière ludique et interactive.

Comme les années précédentes, cette journée a rencontré un beau succès. Elle s'est déroulée dans un cadre agréable et sous un soleil radieux. Les quelque 100 personnes ayant participé à la journée ont pu se rendre compte qu'il existe tout une panoplie d'activités physiques adaptées aussi bien à l'âge des participants, qu'à leur degré de mobilité. L'une des autres leçons tirées de cette journée est qu'une alimentation saine peut aussi être délicieuse et variée.

Le groupe organisateur de cette journée a pu compter sur le soutien du Ministère de la Santé via l'attribution du label «Gesond iessen, Méi bewegen».

Carine ANSIAUX
Diététicienne

Comment apporter une **réponse flexible** à des besoins imprévisibles tout **en garantissant** la **continuité** de service et l'**évolutivité** de votre système ?

Les établissements de santé sont des bâtiments particulièrement exigeants en matière d'alimentation critique.

Maximiser la disponibilité de l'énergie électrique, garantir l'évolutivité tout en offrant une maintenabilité rapide et sécurisée, voilà les enjeux auxquels vous êtes confrontés.



L'armoire est dépourvue de composants électroniques

Les modules sont indépendants et auto-suffisants



Pour maximiser la disponibilité, réduire les coûts et faire face aux besoins les plus imprévisibles, SOCOMEC propose MODULYS GP, la dernière innovation en matière d'Alimentation Sans Interruption (onduleur) modulaire de 25 à 600 kW. Fruit de plus de vingt ans d'expérience dans les solutions modulaires, la gamme MODULYS GP a été conçue, développée et fabriquée en Europe par SOCOMEC pour garantir une disponibilité élevée et l'évolutivité à toutes les applications critiques dans les établissements de santé.

L'architecture du système est basée sur un ensemble de modules embrochables à chaud (plug-in) conçus pour simplifier l'installation, l'évolution de la charge et de l'autonomie tout en facilitant la maintenabilité du système.

MODULYS GP est conçue avec une redondance totale sans aucun nœud de fiabilité : l'armoire est dépourvue de composants électroniques, tous les modules sont indépendants et auto-suffisants, aucun système de contrôle n'est centralisé et même le bus de communication est redondant. La redondance peut être obtenue de façon économique par la simple adjonction d'un module et permettre ainsi d'alimenter l'ensemble des équipements avec une disponibilité accrue.

Le by-pass a été conçu dans le but de fiabiliser encore plus l'architecture modulaire. Il est centralisé et robuste, dimensionné pour la pleine puissance

et entièrement protégé. Il est complètement séparé mécaniquement pour éviter l'éventuelle propagation d'un défaut entre module et by-pass. De plus, chaque module est auto-protégé et possède une déconnexion sélective en sortie garantissant une vraie séparation galvanique.

La flexibilité de MODULYS GP n'a pas de limite pour s'adapter aux évolutions de la demande et garantir les extensions tout au long du cycle de vie de votre équipement. SOCOMEC garantit la compatibilité des modules pendant 20 ans, y compris si la technologie venait à évoluer.

SOCOMEC offre une large gamme de services et notamment des services de maintenance. Toutes nos offres intègrent la surveillance à distance pour votre MODULYS GP. La conception modulaire de MODULYS GP permet de garantir un temps de réparation très rapide grâce aux modules remplaçables à chaud (hot-swap). Avec le service exclusif Evolution Pack, les performances sont toujours à leur maximum : ce service intègre le renouvellement périodique de modules, ce qui évite les risques de défaut liés au vieillissement des composants.

Comme toute la gamme Green Power 2.0, MODULYS GP fonctionne en mode double conversion (on-line) qui garantit une protection totale de la charge. Son rendement élevé (96 %) réduit la facture énergétique et les coûts de refroidissement alors que le facteur de puissance unitaire (kW = kVA) et le faible encombrement au sol assure le meilleur rapport €/kW.

Certaines applications médicales nécessitent une alimentation sécurisée dédiée. SOCOMEC travaille en collaboration depuis de nombreuses années avec des fabricants d'équipements d'imagerie médicale et vous propose des solutions adaptées à ces charges.

SOCOMEC offre des solutions pour assurer la sécurité des personnes, des équipements et des bâtiments (éclairage de sécurité, sécurité incendie...). Des solutions d'efficacité énergétique sont également disponibles pour optimiser la performance énergétique de votre établissement.

Le CHEM participe au «Diddelenger Gesondheitsdag»



Le 5 juillet, le CHEM a participé au 11^e «Diddelenger Gesondheitsdag». Malgré la pluie, les 6 stands ont attiré de nombreux visiteurs dont la Ministre de la Santé Lydia Mutsch et le Président de la Chambre des Députés Mars Di Bartolomeo.

De 9 à 17 heures les collaborateurs du CHEM se sont tenus à disposition des visiteurs pour les informer sur six stands différents. Les Urgences ont proposé des prises de tensions ainsi que des tests de cholestérol, la Clinique des Plaies a informé sur les plaies chroniques et la cicatrisation tandis que les représentants de la Clinique du Diabète se chargeaient des tests de glycémie. Pour la première fois, le Laboratoire du Sommeil était au rendez-vous: les visiteurs pouvaient s'y renseigner sur les problèmes du sommeil et ses traitements. Les experts de la Clinique

de l'Obésité avaient organisé à leur tour un stand de sensibilisation sur le sujet de la prévention et des traitements du surpoids. L'équipe multidisciplinaire du stand «Vivre sans tabac», également pour la première fois au rendez-vous, a réalisé des tests de dépendance ainsi que des tests de motivation tout en guidant les personnes désirant d'arrêter le tabac vers une thérapie adéquate. Cette année, le CHEM a été soutenu par Dr Xianqing Mao, chercheuse Post-Doc en oncologie au CRP-Santé. La Ministre de la Santé ainsi que le Président de la Chambre des Députés ont félicité



les collaborateurs du CHEM pour leur initiative et se sont soumis aux tests proposés.

GE Healthcare



GE imagination at work

GE Healthcare est l'un des leaders mondiaux de la fabrication d'équipements d'imagerie médicale. Il fournit des technologies et des services médicaux révolutionnaires qui ouvrent une nouvelle ère pour les soins apportés aux patients; il intervient notamment en imagerie médicale, technologies de l'information et des diagnostics médicaux, systèmes de suivi des patients, mise au point de nouveaux médicaments, technologies de fabrication de produits biopharmaceutiques et de l'amélioration des performances.

Pour en savoir plus:
www.gehealthcare.com



cutting through complexity

HEALTHCARE

Contracting value: Shifting paradigms

Take a closer look at kpmg.com/healthcare

kpmg.com

KPMG Luxembourg

CHL und CHEM radelten gemeinsam für Télévie am 12. Juli in Kayl

Zusammen mit dem KC Kayl luden CHL und CHEM zum 4. «CHEM-Bikers fir den Télévie» Event ein. Neben der klassischen Mastertour von 307 Kilometern standen dieses Jahr auch eine Strecke von 340 Kilometern auf dem Programm. Für alle, die lieber eine kürzere Distanz bewältigten, wurden Touren von 60, 90 und 120 Kilometern angeboten.

«Wir wollen krebserkrankte Menschen aktiv unterstützen» lautet das Motto der CHEM-Bikers. Bereits zum vierten Mal stiegen sie am vergangenen Samstag gemeinsam aufs Rad, gingen bewusst bis an ihre körperlichen und psychischen Grenzen um so Solidarität und Mitgefühl gegenüber Krebsbetroffenen zu zeigen die ja ihrerseits täglich an weitaus extremere Grenzen stoßen. «300 Kilometer kann man nur in der Gruppe schaffen, mit Zusammenhalt und gegenseitiger Unterstützung. Genauso wichtig ist der Rückhalt von außen für einen Krebspatienten» so der Initiator der CHEM-Bikers Serge Haag, Pflegedirektor im Centre Hospitalier Emile Mayrisch. Insgesamt radelten 200

Teilnehmer für den guten Zweck, ein Erfolg der abends mit einer feierlichen Scheckübergabe von 8.000 Euro an Télévie gekrönt wurde. Als

symbolisches Zeichen wurden am Abend rote Ballons in den Himmel geschickt.



Unterstützt wurden die CHEM-Bikers dieses Jahr von folgenden Sponsoren: CRP-Santé, Caisse nationale d'Épargne, Lions Club International, Bamolux, Vél'Ok, Cofely, Lombardi Sports, Sales-Lentz, Croix Rouge, Cactus, Velo Club Remeleng, LC Kayl, Loterie Nationale, Service d'Incendie et de Sauvetage Useldange, Langehegermann, Bikefit, Centre François Baclesse, Abada Capoeira, Foyer Assurances, USMM und Sodexo.



La Fédération des Hôpitaux Luxembourgeois a.s.b.l.
est membre des institutions internationales suivantes:



HOPE

European Hospital and Healthcare Federation · www.hope.be



AEDH/EVKD/EAHM

European Association of Hospital Managers · www.eahm.eu.org



FIH/IHF

International Hospital Federation · www.ihf-fih.org



ALASS

Association Latine pour l'Analyse des Systèmes de Santé · www.alass.org

Bien protégé. Toute la vie.

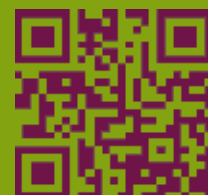


www.medienfabrik.lu

Jour après jour. Préférer l'original !

Nous sommes la première assurance maladie privée au Luxembourg, et ce depuis plus de trente ans. Nos produits sur mesure garantissent une couverture d'assurance optimale à toutes les étapes de la vie. Nos clients apprécient notre expertise et notre expérience. Vous aussi, faites-nous confiance !

Téléphone 42 64 641 • www.dkv.lu • info@dkv.lu



CHL: Publication de son Rapport annuel 2013



Garantir à nos patients qu'ils trouveront au CHL les compétences les plus pointues et les traitements les plus modernes implique un effort permanent d'investissement dans nos équipements, nos infrastructures et dans l'excellence de nos pratiques. Les résultats de cet enjeu sont communiqués vers nos patients, collaborateurs et partenaires de manière transparente, complète, accessible et compréhensible.

En publiant notre rapport annuel 2013, la Direction du CHL souhaite revenir sur les temps forts de l'année 2013 en les reliant aux objectifs de résultats de notre institution et à ses valeurs en les inscrivant dans le contexte social et économique en mutation du pays.

Au niveau de son activité clinique, le CHL met l'accent sur une panoplie de nouveautés et de projets développés dans chacun de ses 13 départements, sous forme de zooms rejoignant les axes stratégiques suivants: recherche de l'excellence, promotion de la différenciation, implémentation d'idées innovatrices, développement de l'interdisciplinarité et priorité de la sécurité du patient.

Le CHL veille également à développer encore davantage dans son rapport 2013 la place donnée aux indicateurs d'activité et de performance, guidé par le souci de promouvoir la transparence et la comparabilité dans le secteur de la santé au Luxembourg.

Depuis de nombreuses années, le CHL a une tradition scientifique et académique qui s'inscrit dans la logique de sa loi constitutive de 1975. Pour le CHL, l'enseignement et la recherche sont des éléments essentiels dans l'amélioration permanente de la meilleure qualité de soins.

Ce rapport présente une sélection d'études cliniques et translationnelles récentes menées par des médecins du CHL.

Le rapport annuel 2013 est consultable en ligne sur notre site internet www.chl.lu. La version papier est disponible aux différentes réceptions du CHL.

Dr Romain NATI
Directeur Général

DAS EREIGNIS IM SEPTEMBER: Informieren Sie sich! Diskutieren Sie mit!

Über diese und weitere Themen:

- Die neuesten Forschungsergebnisse zum 6. Kondratieff
- Wie weiter Krankenhäuser?
- Der Vergleich – was bringt der OECD-Benchmark?
- Ethik und Ökonomie – der „gefühlte“ Konflikt?
- Personal – Lösungen für einen offenen Gesundheitsmarkt

Als Top-Redner mit dabei:

Hermann Gröhe, Leo Nefiodow, Prof. Charles Normand, Prof. Dr. Dr. Daniel Strech, Dr. Josef Düllings und viele weitere namhafte Referenten aus ganz Europa

Teilnahmegebühren (inkl. 19% USt)

Kongressgebühr	€ 655,00
Gebühr für Begleitperson	€ 360,00
Teilnahmegebühr für Vertreter der Industrie, Berater u. a. (bergrenzte Verfügbarkeit)	€ 1.965,00
Tageskarte, 11./12. September 2014	€ 300,00
Tageskarte für Vertreter der Industrie, 11./12. September 2014	€ 900,00

Die Teilnahmegebühr beinhaltet:

- Teilnahme am wissenschaftlichen Programm
- Besuch der Fachausstellung
- Mittagsversorgung und Kaffeepausen im bcc Berlin
- Teilnahme am Rahmenprogramm

Alle weiteren Informationen finden Sie auf der Kongress-Webseite www.eahm-berlin2014.de.

World-
Health
Economic-
Forum



25. EVKD Kongress
25th EAHM Congress
25e Congrès AEDH

10–13 September 2014, Berlin
bcc Berliner Congress Center

Gesundheitswirtschaft:
unsere Verantwortung für die Menschen

Health sector:
our responsibility for the people

Économie de la santé:
notre rôle et responsabilité

Verband der
Krankenhausdirektoren
Deutschlands eV



Veranstalter | Organizer | Organisateur
Verband der Krankenhausdirektoren Deutschlands e.V.
Oranienburger Straße 17, 10178 Berlin, Germany
E-Mail: vkds@vkd-online.de

Kongress- u. Ausstellungsbüro | Congress and exhibition office | Bureau du congrès et de l'exposition
CPO HANSER SERVICE GmbH
Paulsborner Straße 44, 14193 Berlin, Germany
Telefon: +49 30 300 669 0
E-Mail: evkd2014@cpo-hanser.de

Online-Registrierung: www.eahm-berlin2014.de

Mit Unterstützung von: Abbott GmbH & Co. KG | Agfa HealthCare GmbH | B. Braun Melsungen AG | Bank für Sozialwirtschaft AG | Betriebliche Versorgungswerke für Unternehmen und Kommunen e.V. | Cadolito Fertigegebäude GmbH & Co. KG | CompuGroup Medical Deutschland AG | Deutsche Apotheker- und Ärztebank | Drägerwerk AG & Co. KGaA | Drees & Sommer AG | Ecclesia Versicherungsdienst GmbH | Entschelderfabrik GuIG mbH | ERBE Elektromedizin GmbH | GÖK Consulting AG/NextHealth GmbH | Hohenstein Laboratories GmbH & Co. KG | Johnson & Johnson Medical GmbH/ETHICON | KMS Vertrieb und Services AG | Lenus GmbH | Lohmann & Rauscher GmbH & Co. KG | Messe Düsseldorf GmbH | procuratio GmbH | RSM Verhüllsdonk GmbH | saarmed Medizinbedarf GmbH | Samsung Electronics GmbH | Sander Hofrichter Architekten GmbH | Siemens AG | Sitex (Simeonsbetriebe GmbH) | Subway | Synmedico GmbH | Tegeler Unternehmensgruppe / cook & care GmbH | VLG Großverbraucherdienst Südwest GmbH | WISAG Facility Service Holding GmbH & Co. KG.

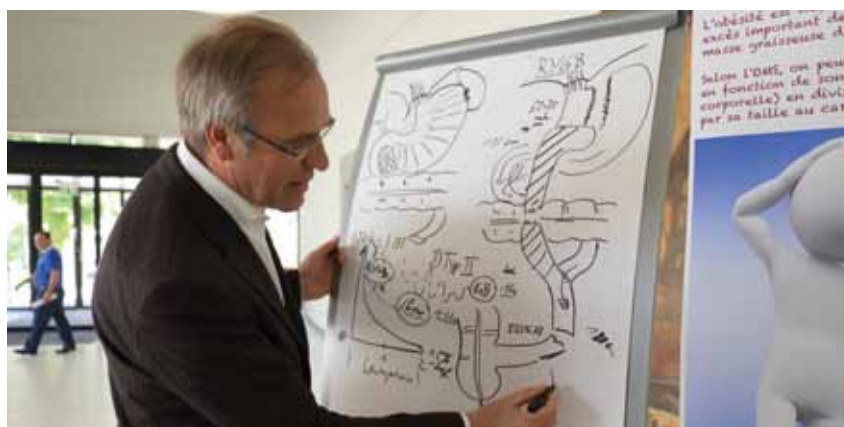
Die „Clinique de l'Obésité des CHEM“ nahm an der „Journée Européenne de l'Obésité“ teil

Seit dem 20. Januar verfügt das Centre Hospitalier Emile Mayrisch über eine „Clinique de l'Obésité.“ Zum ersten Mal organisierte das multidisziplinäre Team am vergangenen Freitag im Rahmen der „Journée européenne de l'Obésité“ eine Sensibilisierungsaktion. Im Fokus standen gesunde Ernährung und Bewegung.

Laut WHO haben sich die Fälle von Adipositas seit den 80er Jahren weltweit verdoppelt. In Luxembourg leiden etwa 40,8 % der Männer und 25,0 % der Frauen an Übergewicht, 23,0 % der Männer und 13,8 % der Frauen sind fettleibig. Krankhafte Adipositas bedeutet meist nicht nur eine dramatische Einschränkung der Lebensqualität sondern ist in vielen Fällen auch für eine verkürzte Lebenserwartung der Betroffenen verantwortlich. Im Centre Hospitalier Emile Mayrisch wird schon seit Jahrzehnten gegen das Übergewicht und die damit verbundenen Risiken gekämpft. Mit dem Ziel eine organisatorisch kompetente Anlaufstelle für schwergewichtige Menschen zu gründen, eröffnete das Krankenhaus am 20. Januar ein Zentrum für konservative und operative Therapie der Adipositas. Dabei geht es nicht um Kosmetik sondern um Hilfestellung bei der Gewichtsreduktion um Lebensqualität zurück zu gewinnen und die Schwere der Begleiterkrankungen zu lindern oder diese gar zu heilen.

Eine individuelle, interdisziplinäre Betreuung

Damit der Patient die bestmögliche Behandlung erhält, wird in der „Clinique de l'Obésité“ fachübergreifend zusammengearbeitet. Durch den ständigen Austausch zwischen den Akteuren, darunter sowohl Mediziner aus unterschiedlichen Fachgebieten, Ernährungsberater und Psychologen, können optimale Behandlungsstrategien festgelegt werden. Nach einer er-



sten Orientierung des Patienten aufgrund seines BMI (Body Mass Index), wird gemeinsam mit ihm ein persönliches Programm erarbeitet. Schwerpunkt der Betreuung ist eine ausgeglichene, an den Metabolismus angepasste Ernährung wobei statt Schuldgefühlen wieder die Freude am Essen in den Vordergrund gerückt werden soll. Außerdem lernt der Patient mit emotionalen und psychologischen Faktoren umzugehen, die im Zusammenhang mit seinem Essverhalten stehen. Um den Patienten während seiner Therapie durchgehend zu unterstützen, beinhaltet die Therapie regelmäßige Motivationsgespräche.

Objektiv ist es dem Patienten zu helfen, langfristig ein körperliches sowie seelisches Wohlbefinden wiederzuerlangen.

Prävention und proaktive Sensibilisierung

Mit dem Objektiv die breite Öffentlichkeit über die Risiken der Adipositas zu informieren, hatte

das CHEM in Rahmen der „Journée européenne de l'Obésité“ in der Eingangshalle des CHEM einen Stand organisiert. Die Experten der Clinique de l'Obésité informierten über gesunde Ernährung, Bewegung sowie die Behandlung von Übergewicht und Adipositas. Prof. Dr. Nikolaus Zügel, Viszeralchirurg und Spezialist für bariatrische Chirurgie, begrüßte das rege Interesse der Besucher. „Ich freue mich sehr, dass die Clinique de l'Obésité dieses Jahr auch beim Düdeleringer Gesundheitstag dabei sein wird. In Zukunft werden wir uns verstärkt für die Sensibilisierung einsetzen“, so Prof. Dr. Zügel.

Info:

Die Clinique de l'Obésité befindet sich im CHEM, site Esch in der Maison Bessemer. Einen Termin kann man über folgende Telefonnummer anfragen: 5711-75075

Email: cliniqueobesite@chem.lu

Anja DI BARTOLOMEO

Chargée de communication
communication@chem.lu

*Répondre à vos besoins,
c'est dans notre Nature !*

Papeterie



Matériel
de bureau



Fourniture
informatique



Emballage



Hygiène &
Restauration



Pour vos commandes :

Tél.: 48 49 49-999

Fax: 48 49 49 200

E mail : vente@mullerwegener.lu



société anonyme



TÉLÉCOMMUNICATIONS



SYSTÈMES DE SÉCURITÉ



RÉSEAUX INFORMATIQUES

www.cttl.lu

Tél. 40 51 51 1

«Bien manger et bouger en vieillissant» - une brochure de sensibilisation



LE GOUVERNEMENT
DU GRAND-DUCHÉ DE LUXEMBOURG
Ministère de la Santé

Direction de la santé



LE GOUVERNEMENT
DU GRAND-DUCHÉ DE LUXEMBOURG
Ministère de la Famille, de l'Intégration
et à la Grande Région

Dans le cadre du Programme National: «Gesond iessen, Méi bewegen», le ministère de la Santé et le ministère de la Famille ont le plaisir de présenter la brochure de sensibilisation (2 versions linguistiques)

«Bien manger et bouger en vieillissant»

„Mit gesunder Ernährung und viel Bewegung alt werden“

Nos habitudes alimentaires peu équilibrées et le manque d'activité physique sont les causes essentielles de l'augmentation préoccupante des taux d'obésité, qui depuis les années 1980 ont triplé dans beaucoup de pays de la région européenne. Le Luxembourg n'échappe pas à ce fléau, puisque plus de la moitié de la population générale et près de 20% de nos enfants en souffrent.

Alors qu'en 1995 environ 16% des personnes de plus de 64 ans étaient obèses, ce taux a plus que doublé en 2008 et leur taux d'inactivité physique (auto-déclarée) dépasse 20%. Fait préoccupant: seulement 50% de cette population se déclare en bonne santé. En effet, la charge des conséquences d'habitudes de vie peu saines, comme par exemple l'hypertension, le diabète, l'ostéoporose, se fait sentir surtout à partir d'un certain âge. Toutefois, nous avons des moyens pour aider à y remédier: l'adoption de modes de vie plus sains, une alimentation équilibrée, variée, riche en fruits et de légumes, une activité physique de 30 min par jour sont des contributions importantes pour la protection de la santé et le maintien de la qualité de vie aussi à un âge avancé. En effet, de multiples études démontrent qu'une alimentation équilibrée et une activité physique régulière contribuent à:

- protéger contre certaines maladies (ex.: diabète, maladies cardiovasculaires, etc.),
- limiter les problèmes de fatigue, d'ostéoporose,
- réduire les risques de chutes et de fractures,
- «bien vieillir».

Dans ce sens, depuis 2006 le Programme interministériel «Gesond iessen, Méi bewegen», concentre les efforts de différents ministères, notamment de la santé, de l'éducation nationale, enfance et jeunesse, du sport et de la famille, pour mener des actions politiques cohérentes promouvant l'alimentation saine et l'activité physique. De cette initiative sont nés de multiples projets à

travers tout le pays, tant au niveau national, que local, dans des écoles, des communes, des maisons relais, des entreprises ...

Depuis 2012, année européenne du «vieillessement actif et de la solidarité intergénérationnelle», des initiatives communes du ministère de la Santé et du ministère de la Famille visent particulièrement la promotion de la santé des personnes âgées, partie importante de notre population.

A l'heure actuelle l'espérance de vie à la naissance au Luxembourg se situe autour des 81 ans. Aussi, les dernières estimations démographiques recensent plus 70.000 personnes âgées de 65 ans et plus,



MIT GESUNDER ERNÄHRUNG UND VIEL BEWEGUNG ALT WERDEN



à cet objectif et encourage d'investir sans tarder, dans la santé d'aujourd'hui et de demain.

C'est pourquoi nous invitons tout le monde, et surtout les adultes un peu moins jeunes, d'investir sans tarder dans leur capital santé, notamment par une alimentation équilibrée et une activité physique régulière. Il n'est jamais trop tard pour commencer et en tout cas on y gagne.

Toutefois, si un jour les tâches journalières (faire des courses, cuisiner, faire le ménage ...) deviennent trop lourdes, il ne faut pas hésiter à chercher de l'aide auprès de proches, ou des réseaux d'aide ou d'autres services compétents. La brochure contient également une liste d'adresses utiles, si vous avez besoin de renseignements.

**Extrait du communiqué de presse
par le ministère de la Santé
et le ministère de la Famille et
de l'Intégration**

et ce nombre est en constante augmentation.

Ce qui compte toutefois, tant au niveau du bien-être individuel, que d'un point de vue de santé publique, ce n'est pas seulement la longévité de la vie, mais surtout le maintien de la vie en bonne qualité et ce le plus longtemps possible.

Dans ce sens, la nouvelle brochure bilingue, présentée le 6 juin 2014 lors d'une conférence de presse par Madame Lydia Mutsch, ministre de la Santé et Madame Corinne Cahen, ministre de la Famille et de l'Intégration, s'entend comme un moyen d'information et de sensibilisation. Cette brochure gratuite, qui peut être commandée au tél.: 247-85569

(ministère de la Santé) ou tél.: 247-86000 (seniorentelefon), ou téléchargée sur les sites www.sante.lu et www.mfi.public.lu, s'adresse à tous seniors autonomes dans les gestes de la vie quotidienne. Elle rend attentif au fait de l'importance d'une alimentation équilibrée et d'une activité physique régulière aussi chez les personnes âgées.

La brochure fournit des informations et des astuces pratiques pour arriver



Informations complémentaires sur «Gesond iessen, Méi bewegen»:

1. Déclaration commune pour une politique favorisant l'activité physique et l'alimentation saine «Gesond iessen, Méi bewegen»
<http://www.sante.public.lu/fr/campagnes/alimentation/2006/gesond-iessen/index.html>
2. Plan d'action pour la promotion de l'alimentation saine et activité physique
<http://www.sante.public.lu/fr/catalogue-publications/rester-bonne-sante/activite-physique/plan-action-promotion-alimentation-saine-activite-physique/index.html>
3. Vers un plan national
<http://www.sante.public.lu/fr/catalogue-publications/rester-bonne-sante/alimentation/plan-national-alimentation-saine-activite-physique/index.html>

Les 2 et 3 juin 2014: le CHEM a participé à la journée mondiale sans tabac



Dans le cadre de la journée mondiale sans tabac, le CHEM a organisé un stand de sensibilisation et d'information ainsi qu'une conférence ouverte au grand public.



listes du CHEM ont offert des conseils personnalisés aux visiteurs afin de les orienter dans leur projet de vie sans tabac. Cette manifestation a été complétée par la conférence «Arrêter de fumer: pourquoi et comment?» qui a eu lieu le 3 juin à partir de 18.30 à la cafétéria du CHEM. L'orateur, le Dr Jean-Marc Cloos (Psychiatre et Addictologue), a exposé les effets du tabagisme sur la santé tout en présentant de nombreuses recommandations pour bien se préparer à l'arrêt.

Information

Le CHEM propose des consultations individuelles en tabacologie. Un programme adapté aux besoins de chaque patient est élaboré par une équipe pluridisciplinaire. Pour toute prise de rendez-vous, veuillez contacter le 5711-76100 du lundi au vendredi de 09.00 à 9.30 et de 13.30 à 14.00 heures.

Anja DI BARTOLOMEO

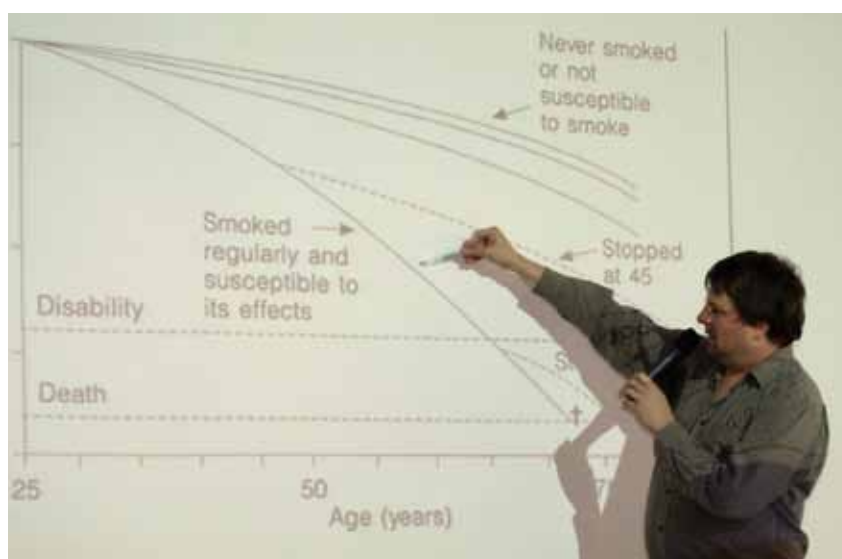
Chargée de communication
communication@chem.lu

Deux journées axées sur la thématique

Dans cette optique, le CHEM a proposé le 2 juin un stand d'information à l'accueil central sur le site Esch/Alzette encadré par une équipe multidisciplinaire du CHEM. Outre un large spectre d'informations sur le tabagisme et ses effets sur la santé, les visiteurs projetant d'arrêter de fumer y ont pu évaluer leurs degrés de dépendance et de motivation. Sur base de divers tests, les spécia-

Selon les dernières statistiques de l'Organisation mondiale de la Santé, le tabagisme tue près de 6 millions de personnes chaque année. Plus de 5 millions d'entre elles sont des consommateurs ou d'anciens consommateurs, et plus de 600 000 des non-fumeurs involontairement exposés à la fumée. Une personne environ meurt toutes les six secondes du fait de ce fléau, ce qui représente un décès d'adulte sur 10. La moitié des consommateurs actuels mourront d'une maladie liée au tabac. Si rien n'est fait, telles les prévisions de l'OMS, on déplorera chaque année, d'ici 2030, plus de 8 millions de décès dus au tabac, dont plus de 80% surviendront dans des pays à revenu faible ou intermédiaire.

Face à cette évolution alarmante, le Centre Hospitalier met cette année l'accent sur la sensibilisation du grand public sur les dangers pour la santé liés au tabagisme tout en proposant une orientation individuelle aux personnes désirant arrêter voire réduire leur consommation de tabac.



Dr Jean-Marc Cloos



**LES
MALADIES
SEXUELLEMENT
TRANSMISSIBLES
NE SE VOIENT PAS TOUJOURS
DÉPISTEZ-LES**



WWW.SAFERSEX.LU

PRÉSERVEZ-VOUS!

PROTECTION-DÉPISTAGE-CONSEILS-TRAITEMENT

**MST : CHLAMYDIA, HÉPATITE, GONOCOQUE,
SYPHILIS, HERPÈS, PAPILLOMAVIRUS, VIH**

Sante.lu



LE GOUVERNEMENT
DU GRAND-DUCHÉ DE LUXEMBOURG
Ministère de la Santé

Direction de la santé

Le service d'Imagerie Médicale de l'Hôpital Kirchberg met les rayons sous contrôle



Depuis septembre 2012, le service d'imagerie Médicale de l'Hôpital Kirchberg, s'est doté du produit DoseWatch (GE, Healthcare) qui permet de mesurer la dose cumulée de rayons reçue par le patient lors de l'ensemble de ses examens radiologiques effectués dans l'hôpital. En d'autres termes le patient sera suivi tout au long de son parcours dosimétrique, par une solution logicielle de recueil et d'archivage de dose permettant de connaître son historique radiologique et la dose cumulée de l'ensemble de ses examens réalisés dans un même établissement, mais aussi la dose cumulée par type d'examen et par zone corporelle.

C'est une innovation qui représente un véritable bénéfice santé pour les patients. Les examens radiologiques sont une nécessité pour détecter les maladies et les soigner. On connaît depuis longtemps le danger des fortes doses d'irradiation, cependant les dernières études scientifiques montrent que le cumul important de faibles doses a aussi un effet nocif sur l'organisme et qu'il convient donc de limiter l'exposition aux rayons ionisants suivant le principe ALARA: "As Low As Reasonably Achie-

vable". Si, à ce jour les dernières machines permettent de connaître la dose délivrée pour un examen, il n'existait pas d'historique permettant de connaître avec précision la dosimétrie reçue par un patient pour l'ensemble des examens qu'il a passé. C'est désormais chose faite avec cette solution qui automatise le recueil des données sur toutes les modalités à rayons X.

Pour rappel le suivi de la dosimétrie est obligatoire en Europe depuis la publication de la Directive Européenne Euratom 97/43. (1997) L'Hôpital Kirchberg peut s'enorgueillir d'avoir déjà connecté dans un premier temps quasiment l'ensemble de ces modalités à Rayons X ce qui a permis au service d'Imagerie d'être site de référence Européen pour la solution DoseWatch.

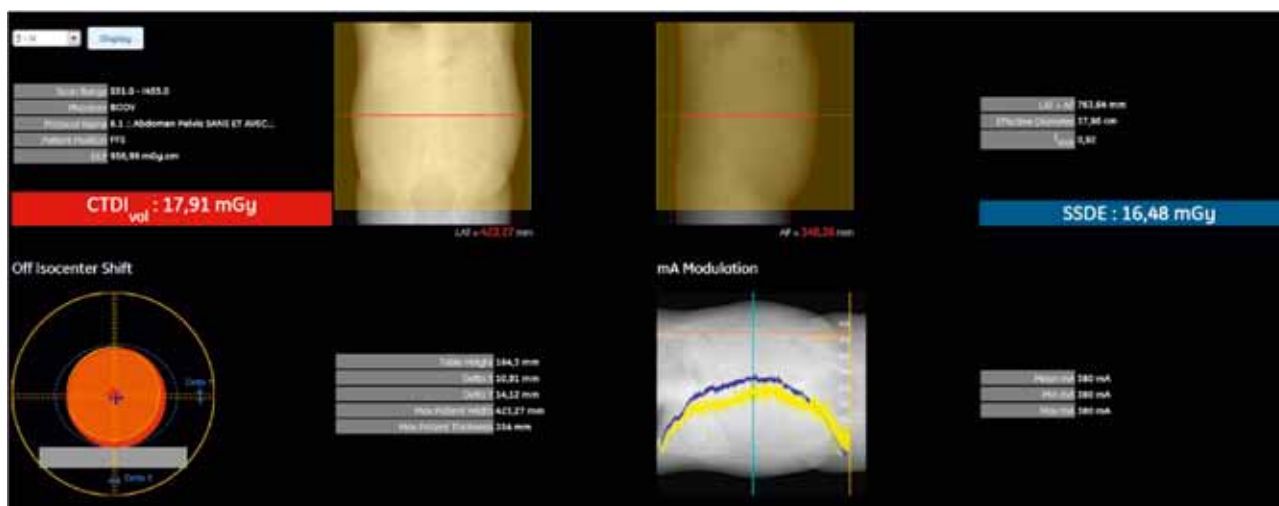
Une «Dose Team» (ATM de Radiologie, Expert en Physique Médicale, Radiologue) a été mise en place et son rôle est d'établir une performance de base pour les niveaux d'exposition aux rayonnements, d'identifier les variations lors de cette performance et d'optimiser les procédures et protocoles d'exploration. Elle devra également communiquer et sensibiliser tous

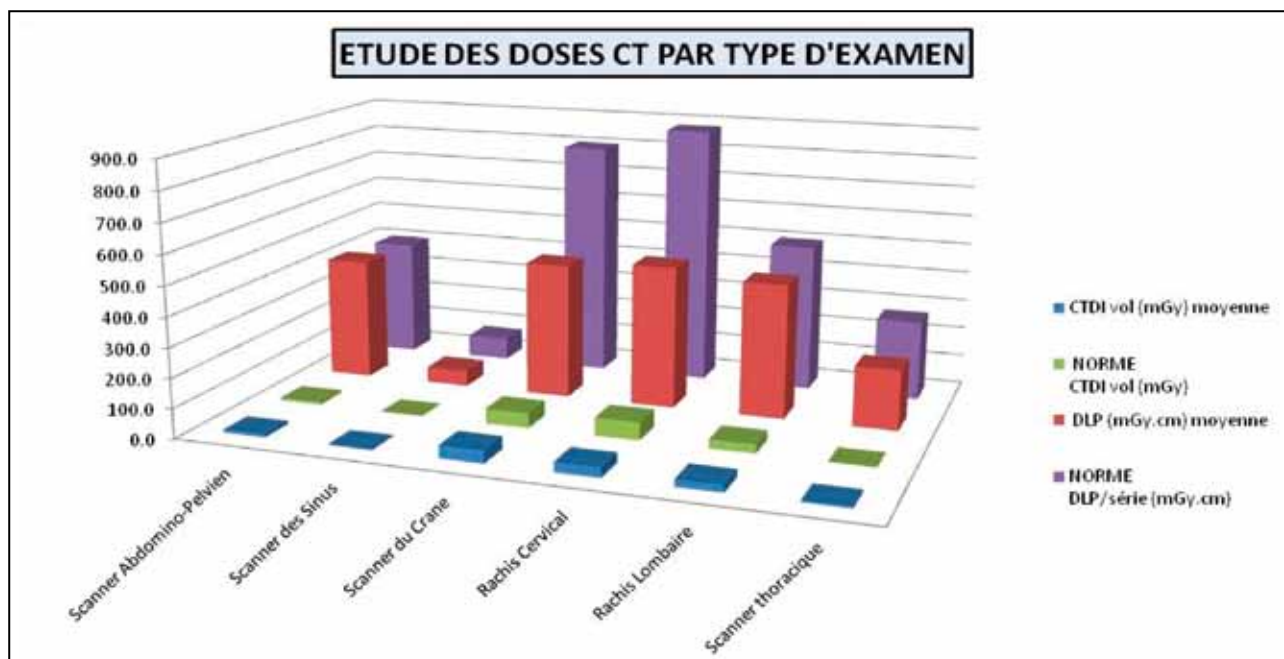
les acteurs participant à la réalisation des images.

Le groupe s'est centré sur le scanner qui, s'il représente environ 10% des examens radiologiques, apporte 60% de la dose efficace moyenne par habitant.

A savoir, DoseWatch ne mesure pas la dose mais fournit automatiquement des données sur l'exposition aux rayonnements lors de chaque examen et archive les informations, en s'intégrant à la fois au PACS et au RIS. Les archives peuvent être récupérées et exploitées par modalité, pathologie, machine spécifique, opérateur, ou patient. Le système envoie automatiquement des alertes lorsque les paramètres de dose excèdent le seuil établi. Ces limites peuvent être réglées manuellement, selon les préférences au sein du service, ou automatiquement, par exemple selon les recommandations d'usage pour une procédure donnée. Combiné à des services d'optimisation, DoseWatch permet de conserver des images diagnostiques de qualité tout en optimisant la dose pour le patient.

Le niveau de dose (seuil) est recalculé chaque jour en s'adaptant automatiquement à la pratique.





En moyenne, les doses CT délivrées dans le service d'Imagerie HK (rouge) sont inférieures aux normes fixées par le règlement grand-ducal sur la radioprotection (violet).

Un message d'alerte est envoyé en cas de dépassement de seuil. Des rapports mensuels permettent également de faire un état des lieux global sur les pratiques en termes de dosimétrie afin de voir les points éventuels d'amélioration de l'utilisation du matériel radiologique pour une optimisation maximale.

Les bénéfices attendus:

- Optimiser les pratiques médicales: vérifier que les doses délivrées sont en adéquation avec les doses préconisées et que l'on réalise le meilleur compromis entre qualité d'image (permettant un diagnostic fiable) et dose délivrée (la plus faible possible).
- Mesurer et contrôler la dose d'irradiation (DLP, CTDi vol, ...).
- Archiver la dose en même temps que les images, de la consulter au moment de l'interprétation et de l'intégrer au compte rendu automatiquement.
- Comparer l'irradiation du patient aux niveaux de référence diagnostiques établis par le service de la radioprotection du ministère de la Santé.
- Réaliser une expertise en cas d'accident d'irradiation (ex.: calcul de

l'irradiation accidentelle de l'utérus gravide d'une patiente).

- Mettre en place des tableaux de bord des doses délivrées.
- Mettre en place des niveaux d'alerte personnalisés pour le patient (dose cumulée dans le temps ou sur un seul examen).

L'objectif de cette solution est finalement de faciliter la collecte et la distribution d'information concernant l'exposition estimée d'un patient à des rayonnements reçus à l'occasion de procédures d'Imagerie.

Nous ne sommes qu'à l'aube de cette nouvelle ère de la dosimétrie patient, enfin prise au sérieux par les constructeurs, les médecins et l'ensemble du personnel participant à la réalisation de l'image. Au delà de l'enjeu économique, l'enjeu gestion des risques a désormais fait surface.

La «Dose Team»

Benhdech Yassine,
Expert Physique Médicale - FHL
Dr Cordebar Alexandre, Radiologue
Braun Marcel, ATM RX
Sana Paolo, ATM RX
Henry Julien, ATM RX

Renou Benjamin, ATM RX
Mersch Fabrice, ATM RX
Degiorgio Debora, ATM RX

tient à remercier tous les acteurs de Santé de l'Hôpital Kirchberg qui participent désormais à ce recueil de dose, les soignants en renseignant la taille et le poids des patients, pour définir le BMI qui est un facteur essentiel dans le calcul de la dose, les ATM de radiologie en adaptant leurs pratiques quotidiennes, les radiologues en optimisant leurs protocoles, les prescripteurs en tenant compte de la dose cumulée qu'ils prescrivent à leurs patients en même temps que les examens et enfin la Direction qui a consenti à un investissement important pour un logiciel de dose, en ces temps budgétairement délicats.

Mais pour le patient, le bénéfice est grand....



Première rencontre des utilisateurs à Luxembourg



Après deux ans d'expérience avec ce logiciel et soutenus par sa Direction et la division de radioprotection du Ministère de la santé, les équipes de l'Hôpital Kirchberg ont organisé une première rencontre des utilisateurs de Dosewatch le jeudi 13 mai qui permettait à plus de 80 professionnels de la santé issus du Grand-Duché et des pays avoisinants de s'échanger sur le thème «Optimisation de la Dose et Qualité en Imagerie Médicale». Au-delà d'un échange de bonnes pratiques, cette rencontre a également permis de convaincre tous les acteurs de la chaîne d'imagerie médicale de l'utilité de surveiller et d'optimiser les doses aux patients et de faire passer le message de porter un intérêt tant à la dose délivrée qu'au diagnostic.

Il est envisagé de pouvoir obtenir dans un futur proche, les doses par organe.



Etapes futures: Nouvelle configuration du logiciel

L'Hôpital Kirchberg est centre de référence européen et teste la nouvelle version durant l'été 2014 avant son déploiement prévu en automne. C'est-à-dire que les éventuelles alertes de dépassement de dose sont gérées par des profils spécifiques permettant aux différents acteurs de valider eux-mêmes ces alertes grâce à une interface ou la convivialité a été renforcée.

Une application mobile pourrait venir renforcer cet arsenal de suivi de dose pour le patient qui pourrait suivre son historique de dose reçu dans différents hôpitaux luxembourgeois afin de déterminer son capital radiogène. Il pourrait introduire sa dose manuellement ou automatiquement dans son application, une sorte de carnet radiologique numérique qui dépoussiérerait l'ancien carnet radiologique des années 80.

Paroles aux utilisateurs

«Afin de répondre à une demande de précaution, notre équipe s'est engagée depuis maintenant plusieurs années à réduire les rayons X utilisés dans sa pratique quo-



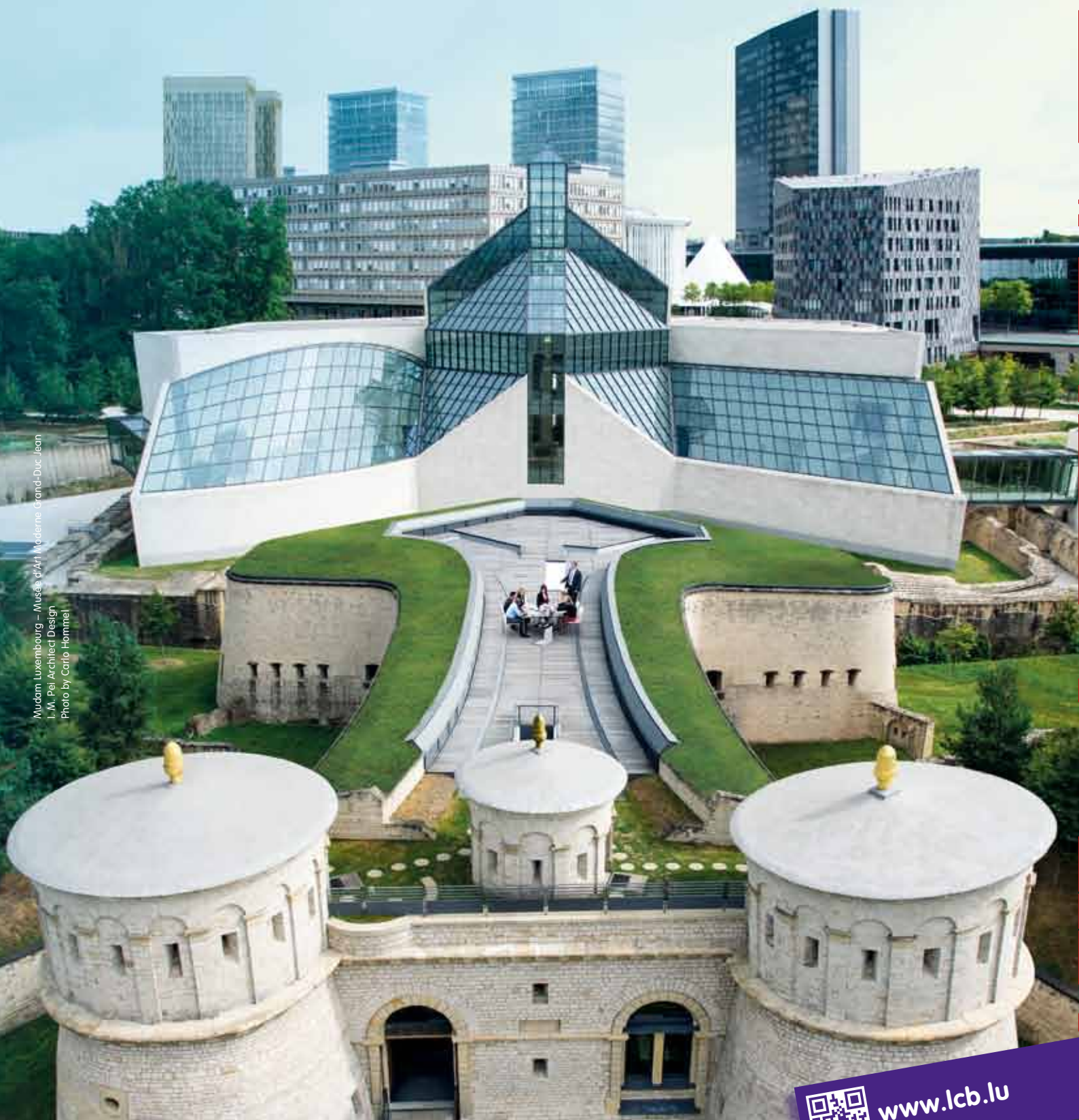
tidienne. Le logiciel DoseWatch s'intègre parfaitement dans cette démarche car il nous permet d'obtenir un recueil systématique des données pour chaque examen réalisé et d'en évaluer la qualité», précise Dr Alexandre Cordebar.

Paolo Sana, Responsable Adjoint - Administrateur RIS/PACS au Service d'Imagerie Médicale ajoute: «Par le biais de DoseWatch, nous pouvons plus facilement cibler les pratiques différentes voire même les mauvaises pratiques des opérateurs. Il est inconcevable qu'un patient passant deux fois un même examen pour un contrôle ne reçoive pas la même dose à chaque fois. Il n'y a pas de raison. D'où l'intérêt de pouvoir configurer des alertes de doses, de cumulations de doses et de dépassement de doses»

Pour la «Dose Team»
Paolo SANA

MEET IN LUXEMBOURG!

Musée d'Art Moderne Grand-Duc Jean
L.M. Pei Architect Design
Photo by Carlo Himmelfarb



www.lcb.lu

**DÉCOUVREZ L'INATTENDU ET DES MOMENTS PRIVILÉGIÉS À LUXEMBOURG!
PRENEZ RENDEZ-VOUS AVEC NOUS POUR RÉALISER VOS PROJETS
DE CONGRÈS, CONFÉRENCES ET RÉUNIONS.**

Votre partenaire sur place
Luxembourg Convention Bureau
Tél.: (+352) 22 75 65
convention.bureau@lcb.lu

LUXEMBOURG, L'EUROPE EN CAPITALE



Ville d'histoire et d'art inscrite au patrimoine Mondial de l'UNESCO, métropole financière et économique, scène culturelle dynamique, siège de nombreuses institutions européennes, Luxembourg est aussi une capitale européenne du tourisme de congrès.

La capitale se révèle être une excellente destination pour accueillir en toute sérénité les congrès et conférences internationales. Dotée d'équipements de pointe qui ne cessent de monter en gamme et d'une offre hôtelière de qualité aux prix abordables, Luxembourg est une valeur sûre qui a le vent en poupe pour attirer les visiteurs internationaux les plus exigeants.

Facilitez votre tâche avec le bon partenaire à vos côtés !

Le Luxembourg Convention Bureau est le bureau officiel des congrès de la Ville de Luxembourg. Grâce à notre intégration et aux stratégies concertées avec le Luxembourg City Tourist Office, nous sommes le partenaire de choix des organisateurs de congrès, d'incentive et d'événements professionnels en leur fournissant une approche globale et coordonnée de toutes les prestations nécessaires en ville. Notre conseil est impartial, expérimenté et gratuit.

L'organisation d'un événement exige une gestion efficace des ressources, une logistique sans égal et un excellent sens du timing.

Comment pouvons-nous vous aider ?

.... TROUVER LE LIEU IDEAL...

en choisissant un lieu dans la capitale, vous ferez bientôt partie intégrante du passé prospère d'une destination d'affaires et de conférences internationale et performante. Notre manuel Meet in Luxembourg vous donne une vue d'ensemble séduisante de l'offre de la capitale.

.... ORGANISER UN VOYAGE DE REPERAGE...

avec les décideurs afin de concrétiser votre demande. Apportez votre appareil-photo, nous nous chargerons du reste, vous conduirons aux endroits d'intérêt et vous aiderons à obtenir les meilleurs tarifs sur place.

.... DONNER LA TOUCHE FINALE A VOTRE EVENEMENT...

grâce à notre vaste panoplie de contacts et une connaissance approfondie de l'offre locale, afin de répondre le plus exactement possible à votre demande : traiteurs, transport, guides, programmes de visites, de team building, d'incentives et d'animation, prestataires événementiels et organisateurs de congrès clés en mains. Vous

pouvez compter sur le plus haut niveau de professionnalisme et de dévouement de la part des prestataires de service locaux.

.... VOUS EQUIPER D'UN MATERIEL DE PROMOTION...

Videos, présentations power point, cartes postales, affiches, autocollants, display, matériel photo en haute résolution des sites culturels et historiques à visiter aux lieux de conférences et d'événements.

.... VOUS FOURNIR UN SERVICE PERFORMANT DE GESTION DE CONGRES...

sécurisé et sur mesure selon vos besoins pour la réservation en ligne de l'hébergement et l'enregistrement des participants, les transferts aéroport/gare/centre de conférence/hôtels et les programmes d'encadrement.

.... ET EN FIN DE COMPTE...

assurer un accueil vraiment généreux et chaleureux, service d'accueil multilingue, qualifié et attentionné, kits d'information individuels, présents, pochettes et lettres de bienvenue pour les participants.

CONTACT

Sodexo améliore votre quotidien et ça se voit !

Affichez votre sourire grâce à Sodexo, leader mondial des services qui facilitent la vie au quotidien. Nous vous offrons nos compétences dans de nombreux domaines, depuis le confort et la sécurité de vos patients, jusqu'à la motivation de vos équipes, en passant par l'entretien de vos équipements médicaux, le nettoyage des locaux, la restauration... Chaque jour, nous vous apportons un confort optimal dans la gestion de votre organisation. Pour découvrir comment notre savoir-faire peut valoriser votre établissement et optimiser le bien-être de vos collaborateurs, de vos patients et leurs familles, rendez-vous sur

www.sodexo.lu

SANTÉ

sodexo
SERVICES DE QUALITÉ DE VIE



LuxFibre

Surfez à la vitesse
de la lumière !

Découvrez la
puissance de
LuxFibre



www.post.lu • 8002 8004



Le 16^e Congrès de l'ESSKA - un succès remarquable



Plus de 3.300 chirurgiens orthopédistes, chercheurs et autres professionnels de la Santé ont participé au 16^e Congrès biennal de la «European Society of Sports Traumatology, Knee Surgery & Arthroscopy» (ESSKA) à Amsterdam du 14 au 17 mai 2014. ESSKA est le leader européen dans les domaines de la traumatologie du sport et des maladies articulaires dégénératives, et est la seule société de son genre dont le siège est à Luxembourg. «Notre Congrès biennal est un excellent moyen pour rassembler les meilleurs chirurgiens et scientifiques du monde entier, pour apprendre les uns des autres les dernières techniques et recherches» a fait remarquer le professeur Matteo Denti de Milan, le nouveau président de l'ESSKA.

Le Congrès a compté plus de 160 heures de sessions scientifiques, avec plus de 900 intervenants. Il y a eu des présentations scientifiques, des démonstrations de techniques chirurgicales, des retransmissions en direct d'interventions chirurgicales, des conférences pédagogiques, des discussions, des débats et des ateliers. Le Congrès a rassemblé des participants de 84 pays différents, ce qui leur a permis de se rencontrer et de créer de nouveaux contacts aussi bien professionnels qu'amicaux. Plusieurs chirurgiens luxembourgeois et des chercheurs du CHL et du CRP-Santé ont contribué au programme scientifique avec des e-posters, des articles et des présentations scientifiques. Leurs sujets allaient de l'amélioration diagnostique des lésions du ménisque du genou, les caractéristiques d'un nouveau type de lésions méniscales, le retour au sport après chirurgie méniscale, l'étude de la variabilité individuelle de la mobilité du genou, les lésions du ligament croisé antérieur (LCA) chez l'enfant,

des études épidémiologiques sur les lésions du LCA, les blessures en relation avec la course à pied etc..

Au cours du Congrès, plus de 600 e-posters et plus de 20 heures de présentations scientifiques soigneusement présélectionnées émanant de plus de 300 présentations ont été enregistrées. Ce matériel sera téléchargé sur l'ESSKA Academy, la nouvelle plate-forme éducative en ligne de l'ESSKA qui a été lancée lors du Congrès. Elle a pu être mise en place à l'aide du soutien de la Fondation de l'ESSKA, nouvellement créée en septembre 2013 et abritée au sein de la Fondation de Luxembourg.



e-Posters



Zone d'exposition



Session durant le Congrès



Retransmission en direct d'intervention chirurgicale

Un moment fort pour Mme Zhanna Kovalchuk, directeur exécutif de l'ESSKA, fut l'intervention de l'invitée Mme Bibian Mentel, six fois championne nationale néerlandaise en half-pipe et snowboard cross. Cette jeune athlète était en cours de qualification pour les Jeux Olympiques d'hiver quand un cancer de la jambe lui a été diagnostiqué avec une amputation à la clé. La jeune femme a raconté son combat dramatique contre la maladie et pour son retour au sport de compétition qui s'est soldé par une médaille d'or aux Jeux Paralympiques d'hiver de Sotchi en 2014. A présent, elle a instauré une fondation www.mentelityfoundation.org qui a pour mission de ramener les enfants et les jeunes adultes souffrant d'handicaps physiques à la pratique d'un sport. Comme l'a expliqué Mme Kovalchuk, «L'histoire de Mme Mentel est emblématique pour

moi. ESSKA peut répandre ses merveilleuses techniques médicales et chirurgicales, mais nous comptons aussi sur le courage moral de nos patients. Dans notre monde protégé et rationnel, nous aurions pu dire que la carrière de Mme Mentel était finie, qu'un accident mineur avait détruit ses espoirs. Mais ce n'est pas ce qui s'est passé. La façon dont elle s'est battue et a créé une deuxième carrière, c'est ce qui a été le plus impressionnant pour moi. Ceci a en quelque sorte validé tout ce que nous essayons de faire, ici à ESSKA».



Zhanna Kovalchuk, directeur executif de l'ESSKA et Bibian Mentel



«It's all about Mentelity!»

Lors du Congrès, il y a également eu des événements sociaux, le point fort étant le dîner de Gala qui s'est tenu au Musée National de la Marine sur le front de mer à Amsterdam.

Ce fut une soirée avec des représentations formidables, un repas fabuleux et une ambiance très



La réception en plein-air avant le dîner



L'intérieur du Musée National de la Marine



Eric Vloeimans interprétant «Loose Bodies»

joviale. Les points forts de la soirée furent entre autres la présence du Ballet National néerlandais et celle d'Eric Vloeimans qui a composé et interprété spécialement pour l'événement la première «symphonie orthopédique», intitulée «corps étrangers».

Aussi ce soir-là, les «ESSKARS» (ESSKA Reward for Service) ont été décernés pour la première fois. Ce fut pour:

- Le membre individuel le plus dévoué à ESSKA: Dr Pau Golano de Barcelone
- La Section ou le Comité ESSKA le plus dévoué: Association de la Cheville et du Pied (ESSKA-AFAS)



Le Ballet National néerlandais



Prof Romain Seil

- La société affiliée ou partenaire la plus active: Société Française d'Arthroscopie (SFA).

Le prochain Congrès biennal ESSKA se tiendra à Barcelone du 4 au 7 mai 2016. Il fut également annoncé lors de l'Assemblée Générale ESSKA 2014 que le Congrès 2018 se tiendra à Glasgow.

Pour plus d'informations sur ESSKA, rendez-vous sur www.esska.org

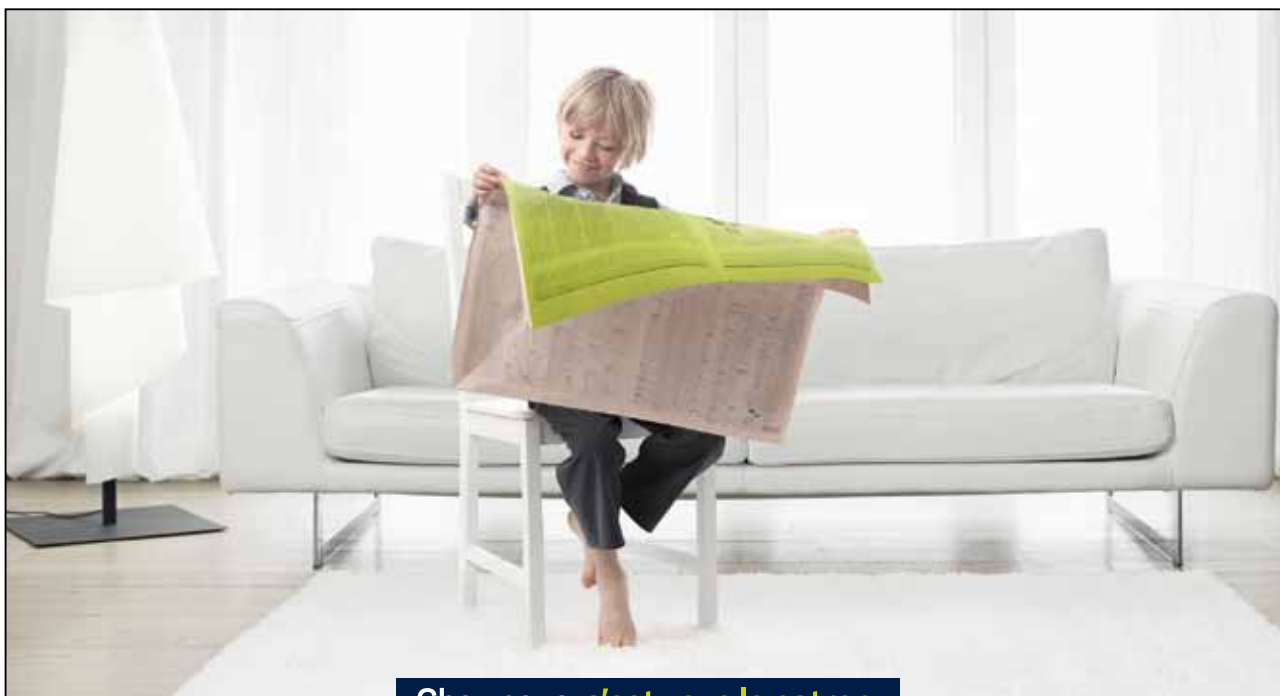
ESSKA Executive Office
Fondation Norbert Mertz
Centre Médical · 76, rue d'Eich
L-1460 Luxembourg
Email: info@esska.org
Phone: (+352) 44 11-7026

Congrès SFA à Luxembourg

«Je ne fus pas surpris que la SFA remporte «ESSKA award» à Amsterdam», a déclaré le Professeur Romain Seil, 1^{er} Vice-président de l'ESSKA.

Et d'ajouter, «SFA est vraiment active and travaille en étroite collaboration avec ESSKA. En fait, la SFA a choisi le Luxembourg comme premier endroit de congrès en dehors des frontières françaises afin de s'ouvrir à la Francophonie Européenne. Comme Président de Congrès j'aurai le plaisir de les accueillir ici à Luxembourg du 3 au 6 décembre 2014. Je ne peux pas vous dire combien je suis ravi qu'une telle excellente opportunité d'apprentissage ait lieu dans notre propre «fief», donnant la possibilité d'une participation active à un grand nombre de représentants du Luxembourg.»

Pour plus d'informations sur le Congrès SFA, qui est co-organisé par le CRP-Santé de Luxembourg, rendez-vous sur www.sofarthro.org



Chez nous, c'est vous le patron.

Raiffeisen est une banque coopérative. Et ça change tout! Nous nous engageons à vous soutenir et à travailler dans votre seul intérêt. Parce que pour nous, c'est naturel de faire confiance à ceux qui nous font confiance.
www.raiffeisen.lu



MATINÉE THÉMATIQUE |

LES JEUNES ET LE SPORT: JUST MOVE?



SAMEDI 18 OCTOBRE 2014 | De 9h00 à 13h00 | Amphithéâtre CHL

- | | | |
|-------|---|--|
| 8H00 | Accueil | |
| 8H45 | Mot de Bienvenue | |
| 9H00 | Examen médico-sportif du jeune athlète | Prof Dr A. Urhausen, Clinique du sport et Centre Médical Olympique Luxembourgeois, CHL |
| 9H30 | Aspects psychologiques du sport: Bénéfices et surmenage | Dr K. Moreel-Seil, Pédiopsychiatre |
| 10H00 | Projet Scolaire: Formation Réagis et Installation Défibrillateurs semi automatisés | Dr J. Beissel, Cardiologue Directeur INCCI |
| 10H30 | PAUSE CAFE | |
| 11H00 | Asthme et sport: Franchissons les barrières ensemble | Dr S. Allard, Pneumologie Pédiatrique CHL - KannerKlinik |
| 11H30 | Diabète et sport: No Slow Motion | Dr C. De Beaufort, Endocrinologie Pédiatrique CHL - KannerKlinik |
| 12H00 | Cardiopathies congénitales et sport: Quelles sont les limites? | Dr K. Wagner, Cardiologie Pédiatrique CHL - KannerKlinik |

➤ Veuillez vous inscrire sur notre site internet www.chl.lu/just-move avant le mercredi 15 octobre 2014

AVEC LA PARTICIPATION DE:



Centre Hospitalier de Luxembourg
4, rue Barblé | L-1210 Luxembourg
T +352 4411-11 | F +352 4587-62 | www.chl.lu



LE GOUVERNEMENT
DU GRAND-DUCHÉ DE LUXEMBOURG
Ministère de la Santé



LE GOUVERNEMENT
DU GRAND-DUCHÉ DE LUXEMBOURG
Ministère de l'Éducation nationale
de l'Enfance et de la Jeunesse



LE GOUVERNEMENT
DU GRAND-DUCHÉ DE LUXEMBOURG
Ministère de l'Éducation nationale
de l'Enfance et de la Jeunesse



LE GOUVERNEMENT
DU GRAND-DUCHÉ DE LUXEMBOURG
Ministère de l'Éducation nationale
de l'Enfance et de la Jeunesse



LE GOUVERNEMENT
DU GRAND-DUCHÉ DE LUXEMBOURG
Ministère de l'Éducation nationale
de l'Enfance et de la Jeunesse



LE GOUVERNEMENT
DU GRAND-DUCHÉ DE LUXEMBOURG
Ministère de la Santé



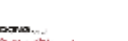
LE GOUVERNEMENT
DU GRAND-DUCHÉ DE LUXEMBOURG
Ministère de l'Éducation nationale
de l'Enfance et de la Jeunesse



LE GOUVERNEMENT
DU GRAND-DUCHÉ DE LUXEMBOURG
Ministère de l'Éducation nationale
de l'Enfance et de la Jeunesse



LE GOUVERNEMENT
DU GRAND-DUCHÉ DE LUXEMBOURG
Ministère de l'Éducation nationale
de l'Enfance et de la Jeunesse



LE GOUVERNEMENT
DU GRAND-DUCHÉ DE LUXEMBOURG
Ministère de l'Éducation nationale
de l'Enfance et de la Jeunesse

CNRFR: La Recherche en «mouvement»

Le Laboratoire d'Analyse du Mouvement et de la Posture

Le Laboratoire d'Analyse du Mouvement et de la Posture du Centre National de Rééducation Fonctionnelle et de Réadaptation (CNRFR - Rehazenter) et le développement de ses activités ont été inscrits très tôt dans le projet de la Direction médicale et la mise en place du Centre sur son premier site, à Hamm. La complexité des désordres du mouvement et leur prise en charge supposaient des investissements spécifiques en moyens techniques et humains. Ces investissements ont été réalisés au fil des années et une équipe présentant des compétences variées et pointues a été constituée. Enfin, le déménagement du CNRFR - Rehazenter en février 2007 sur le site du Kirchberg a permis l'intégration du Laboratoire dans un plateau technique fonctionnel facilitant ses actions et renforçant ses possibilités de réflexion et de traitement.

La force du Laboratoire repose avant tout sur la pluridisciplinarité de son équipe. Celle-ci est en effet composée de deux médecins spécialisés en médecine physique et de réadaptation fonctionnelle (*Dr P. Filipetti et Dr F. Chantraine*), d'une kinésithérapeute (*A. Remacle*), de deux ingénieurs en biomécanique (*C. Schreiber et F. Moissenet, PhD*) et d'un doctorant en biomécanique (*A. Naaim*). Cette association de compétences médicales, paramédicales et d'ingénierie biomécanique permet à l'équipe d'appréhender la complexité du mouvement humain avec des regards différents et complémentaires et ainsi de réaliser des explorations et interprétations pertinentes.

Ces explorations sont rendues possibles grâce à un plateau technique



Figure 1 - Plateau technique du Laboratoire d'Analyse du Mouvement et de la Posture

(Fig. 1) important que le CNRFR – Rehazenter a pu acquérir progressivement depuis sa création. Ce plateau technique, entièrement dédié à l'exploration du mouvement, comporte notamment six systèmes pouvant fonctionner de manière indépendante ou combinée:

- *Un système de caméras optoélectroniques:* Il s'agit du «cœur» du Laboratoire. Ce système permet de déterminer au millimètre près la position tridimensionnelle d'un ensemble de marqueurs cutanés réfléchissants positionnés sur le patient. A partir de ces informations, un modèle mécanique du patient est défini et son mouvement dans l'espace est enregistré à plus de 100 images/sec.
- *Un jeu de deux caméras vidéo haute résolution:* Ces caméras enregistrent les mouvements du patient sous différents angles de vue.
- *Un système d'électromyographes sans fil:* Ce système mesure l'activité musculaire au cours d'un mouvement.
- *Un jeu de deux plateformes de force:* Ces plateformes, installées le long de la piste de marche, mesurent les forces exercées par le pied sur le sol lors de la marche ou de la course. Ces informations, associées au modèle mécanique précédemment défini, permettent d'estimer les forces et moments au niveau de chaque articulation.
- *Un tapis de marche/course instrumenté:* Ce tapis de marche est instrumenté d'une plateforme de force telle que celles installées le long de la piste de marche. Il permet des enregistrements de longue durée, ce qui peut s'avérer utile pour identifier un phénomène de fatigue.
- *Un manipulandum:* Ce dernier système permet de mesurer les forces de préhension digitales lors de tâches de saisie afin d'identifier la stratégie motrice associée du patient.

Ce plateau technique permet au Laboratoire de réaliser des explo-

rations du mouvement et de la posture du membre supérieur, inférieur et corps complet, le tout dans un volume de mesure de près de 50m³. Parmi ces explorations, le Laboratoire propose notamment un examen standardisé de la marche (AQM pour Analyse Quantifiée de la Marche) permettant de documenter de manière précise et fiable les anomalies de la marche, d'aider au choix du traitement et de réaliser un suivi longitudinal du patient au cours de sa thérapie.

Axes de recherche

L'activité clinique du Laboratoire ne se conçoit qu'à travers une activité parallèle de recherche et de développement. En effet, l'ensemble des explorations réalisées repose sur la mise en place régulière de nouveaux protocoles de mesures [1], le développement de modèles mécaniques [2], le déploiement de méthodes de calcul, et bien sûr la validation de l'ensemble de ces outils. Le Laboratoire se concentre ainsi sur quatre axes de recherche clinique:

Développement d'outils pour l'analyse du mouvement et la posture

L'analyse biomécanique du mouvement et de la posture est une discipline relativement récente qui par conséquent évolue encore de manière très régulière. Bien que les outils en place apportent d'ores et déjà des informations extrêmement utiles pour les équipes médicales et paramédicales, les mesures demeurent perfectibles. De plus, le Laboratoire doit être en mesure d'adapter les outils existants ou de développer de nouveaux outils afin de documenter précisément le mouvement et/ou la posture explorés en fonction des besoins cliniques.

Pour ne citer qu'un exemple des besoins en développement du Laboratoire, la technologie employée pour l'enregistrement des mouvements du squelette repose

sur le positionnement sur la peau de marqueurs réfléchissants. Les mesures sont ainsi potentiellement parasitées par une erreur de mesure due au mouvement entre la peau et les os sous-jacents (appelée «artefacts de tissus mous»). Cette erreur devient très importante lors de l'exploration du membre supérieur, notamment au niveau du complexe de l'épaule de par l'amplitude de mouvement admissible.

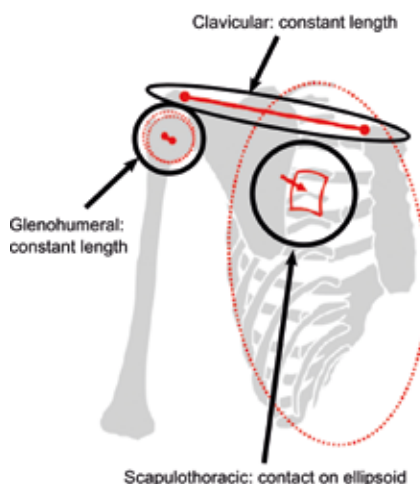


Figure 2 - Modèle mécanique du complexe de l'épaule

Le Laboratoire, en collaboration avec le Laboratoire de Biomécanique et Mécanique des Chocs (Ifsttar - l'Université Claude Bernard -

Lyon 1), a donc mis en place un projet de recherche visant à améliorer les mesures du membre supérieur, et un étudiant a été recruté pour réaliser une thèse de doctorat sur ce sujet (voir encadré).

Modélisation du système musculo-squelettique

L'exploration musculaire au cours d'un mouvement repose principalement sur l'utilisation d'électrodes de surface ou intramusculaires recueillant le signal électrique du muscle. Ce signal fournit une information précieuse quant aux périodes d'activité d'un muscle et permet au clinicien de détecter des activités musculaires anormales. Cependant, il n'est pas possible à ce jour, hormis à travers l'emploi de procédures très invasives, de mesurer la force développée individuellement par chaque muscle au cours d'un mouvement. Il est encore moins possible d'identifier la contribution d'un muscle au chargement d'une articulation ou d'un ligament.

Afin d'estimer ce type de paramètres, de nombreuses équipes se sont penchées sur le développement de modèles dits «musculo-squelettiques». L'objectif de ces modèles est de fournir un outil permettant l'exploration cinéma-

A. Naaim, doctorant au sein du Laboratoire d'Analyse du Mouvement et de la Posture, financement AFR-FNR

«Après avoir obtenu mon master biomécanique en parallèle de mon diplôme d'ingénieur à Lyon (France), j'ai été accepté pour une bourse d'étude luxembourgeoise (AFR-FNR) pour réaliser une thèse de doctorat. L'objectif de cette thèse est de développer un modèle mécanique du membre supérieur (Fig. 2) pour son exploration clinique. Le principal challenge repose sur la mise en place d'une méthode de correction des artefacts de tissus mous. Ceux-ci constituent en effet une des principales limitations aux mesures avec un système de caméras optoélectroniques tel qu'employé au sein du CNRFR - Rehazenter. Les premiers résultats obtenus sont encourageants [3-4] et devraient permettre la mise en place prochaine d'une exploration avancée du membre supérieur au sein du Laboratoire. Cette exploration sera notamment utile pour le diagnostic et le suivi de patients paraplégiques et tétraplégiques, respectivement pour la prévention des troubles musculo-squelettiques et l'évaluation du volume d'accessibilité et des capacités de saisie.»

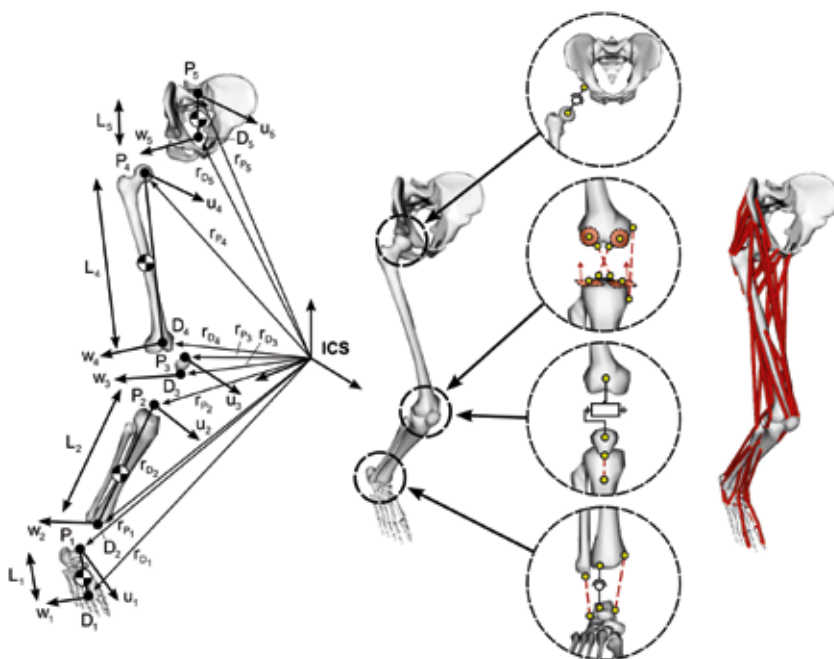


Figure 3 - Modèle musculo-squelettique du membre inférieur

tique et dynamique au cours d'un mouvement et ainsi de quantifier la force développée individuellement par chaque muscle, voire de remonter jusqu'à la commande motrice ayant engendré le mouvement.

Dans ce contexte, le Laboratoire poursuit le développement d'un modèle du membre inférieur (Fig. 3) [5-7]. Les principales particularités de ce modèle reposent sur l'utilisation de modèles cinématiques proches de l'anatomie et sur la prise en compte des interactions au sein du système (*muscles, ligaments, segments osseux et articulations*). Un avantage de ce modèle est de pouvoir être utilisé directement à partir des données d'une AQM, ce qui devrait permettre à terme de l'employer en routine clinique. Cependant de nombreux problèmes demeurent non résolus, tels que la validation du modèle et la personnalisation des paramètres pour un sujet donné en routine clinique.

Modélisation du muscle spastique

Les modèles mécaniques développés actuellement sont exclusivement validés pour une population asymptomatique et ne peuvent être directement appliqués en

clinique pour le diagnostic d'un patient. En effet, ces modèles ne prennent pas en considération les modifications du muscle pathologique en termes de structure et de commande.

Le Laboratoire a ainsi initié un projet visant à développer et à valider un modèle du muscle spastique [8-9], pouvant à terme être appliqué à un modèle musculo-squelettique plus complet. Les objectifs de ce projet sont multiples. Il s'agit dans un premier temps de développer et de valider une procédure de quantification de la spasticité. Dans un deuxième temps, le projet prévoit de définir un modèle permettant d'étudier les répercussions au niveau du système musculo-squelettique d'un ou plusieurs muscles reconnus comme spastiques. L'objectif final est d'acquies un savoir-faire autour de la mesure et du traitement de la spasticité.

Stimulation électrique fonctionnelle

L'activité clinique du CNRFR - Reha-zenter autour de la stimulation électrique fonctionnelle (SEF), pour la correction du pied tombant, a connu un essor depuis 3 ans avec notamment la mise en place d'un groupe de travail dédié (*le Groupe*

SEF). Cette pratique demande cependant une connaissance approfondie au niveau des réglages des paramètres de stimulation ainsi qu'un suivi longitudinal des patients équipés.

Pour cela, un projet de recherche clinique intitulé «Effets à court et long terme de la stimulation électrique fonctionnelle quadripolaire implantée au niveau du nerf Fibularis Communis dans l'équin spastique post-lésion cérébrale», validé par le Comité National d'Éthique de Recherche, a été mis en place en 2011. Cette étude a pour objectif d'étudier les effets à distance de la SEF implantée au niveau du nerf Fibularis Communis sur l'équilibre locomoteur et les modifications plastiques du système nerveux central auprès d'une population de patients présentant une lésion cérébrale et un pied tombant [10].

Echanges internationaux

L'implication du Laboratoire en recherche n'est bien sûr possible qu'à travers de nombreux échanges nationaux et internationaux. Cela passe par des communications scientifiques (*articles, exposés, posters*), mais également par la participation et l'organisation de congrès et workshops au sein du CNRFR - Reha-zenter (*Société Francophone d'Analyse du Mouvement chez l'Enfant et l'Adulte 2013, Journées Pédiatrique Walkaide, Formation des utilisateurs Europe de la société Qualisys*). Enfin, le Laboratoire a la chance d'avoir de nombreux collaborateurs dans la Grande Région (*CHL, CHU de Nancy, Ecole des Arts et Métiers ParisTech de Metz, ...*) et plus largement en Europe (*France, Allemagne, Belgique, Suisse*).

Perspectives

Le Laboratoire possède aujourd'hui des ressources matérielles et humaines de qualité qui lui permettent de mener à bien des projets de recherche indispensables à son développement dans sa pratique clinique. L'équipe du Labora-

toire espère désormais maintenir le rythme initié depuis plusieurs années. Il lui faut pour cela assurer des ressources financières suffisantes. Cela passe par la mise en place de collaborations publiques et/ou privées et prochainement par le

dépôt d'un projet européen afin de continuer le projet de modélisation du muscle spastique. En parallèle, le Laboratoire espère resserrer ses liens dans les années à venir avec le milieu universitaire de la Grande Région.

**F. MOISSENET, C. SCHREIBER,
A. NAAIM, A. REMACLE,
F. CHANTRAINE, P. FILIPETTI**

Laboratoire d'Analyse du Mouvement
et de la Posture
labomarche@rehazenter.lu

Références

- [1] F. Chantaine, C. Schreiber, A. Remacle, P. Filipetti, *Implication des rectus femoris et vastus intermedius dans le stiff knee gait*, 9^{ème} Journées de la SOFAMEA, 21-22 janvier 2010, Toulouse, France.
- [2] P. Filipetti, C. Schreiber, F. Moissenet, A. Remacle, F. Chantaine, *Biomechanical analysis of the ilio-psoas transfer related to the lumbosacral myelomeningocele*, ESPRM-SOFMER Congress, 26-31 mai 2014, Marseille, France.
- [3] A. Naaim, A. El Habachi, F. Moissenet, R. Dumas, L. Chèze, *An upper limb model proposal for multi-body optimisation: effects of anatomical constraints on the kinematics*, 39^{ème} Congrès de la Société de Biomécanique, 27-29 août 2014, Valenciennes, France.
- [4] A. El Habachi, S. Duprey, L. Chèze, R. Dumas, *A parallel mechanism of the shoulder - application to multi-body optimization*, *Multibody System Dynamics*, In press.
- [5] R. Dumas, F. Moissenet, X. Gasparutto, L. Chèze, *Influence of joint model on lower limb musculo-tendon forces and contact forces during gait*, *Proceedings of the Institution of Mechanical Engineers, Part H: Journal of Engineering in Medicine*, 226(2):146-160, 2012.
- [6] F. Moissenet, L. Chèze, R. Dumas, *Anatomical kinematic constraints: consequences on musculo-tendon forces and joint reactions*, *Multibody System Dynamics*, 28:125-141, 2012.
- [7] F. Moissenet, L. Chèze, R. Dumas, *A 3D lower limb musculoskeletal model for simultaneous estimation of musculo-tendon, joint contact, ligament and bone forces during gait*, *Journal of Biomechanics*, 47(1):50-58, 2014.
- [8] F. Moissenet, D. Pradon, N. Lampire, R. Dumas, L. Chèze, *A new optimization criterion introducing the muscle stretch velocity in the muscular redundancy problem: a first step into the modeling of spastic muscle*, *Modeling, Simulation and Optimization in Bipedal Walking*, *Cognitive Systems Monographs*, 18:155-164, 2013.
- [9] S. Deslandes, A. Baudet, M. Berthelot, S. Grancher, F. Moissenet, *Design and prototyping of a system for ankle spasticity quantification*, 37^{ème} Congrès de la Société de Biomécanique, 16-19 octobre 2012, Toulouse, France, DOI:10.1080/10255842.2012.713608.



Protéger, soigner, guérir
HARTMANN,
votre partenaire en bloc opératoire.



HARTMANN compte parmi les plus grands fabricants de produits d'hygiène et de soins en Europe.

Notre compétence médicale, notre engagement et la haute qualité de nos produits nous permettent d'occuper une place privilégiée à vos côtés.

N.V. PAUL HARTMANN S.A.
www.hartmann.be



Optimisation des protocoles tomodensitométriques utilisant la reconstruction itérative

Introduction

Un examen tomodensitométrique (examen CT) est l'application du phénomène physique de l'atténuation des rayons X par la matière dans le but de créer des images. Il est composé de deux grandes étapes, l'acquisition des données et la reconstruction de l'image.

Compromis dose/qualité d'image

Lors de l'acquisition, le patient est exposé à un faisceau de rayons X afin que celui-ci en le traversant, produise des données caractérisant son atténuation. La qualité des données produites est dépendante de la dose: plus celle-ci sera forte, plus les données produites et donc les images associées seront représentatives de l'anatomie du patient. Cependant une plus forte dose présente davantage de risques liés aux radiations. L'acquisition d'un examen est un compromis entre la qualité des données produites et la dose reçue par le patient.

Reconstruction

La reconstruction de l'image est le processus visant à créer des images à partir des données générées (appelées projections ou sinogrammes). Elle est mathématiquement très complexe et nécessite d'être approximée afin d'être applicable en tomodensitométrie. Plusieurs méthodes de calcul existent et la qualité de l'image produite dépend de la complexité de la méthode utilisée. Une méthode plus complexe permettra de reconstruire une image de meilleure qualité comparativement à celle reconstruite par une méthode plus simple à partir des mêmes données. Cependant, la complexité des algorithmes de reconstruction a un coût en matière de temps et de ressources informatiques. La

rétroprojection filtrée (FBP) est la méthode la plus communément utilisée en CT. Pour ce type d'examen, elle offre le meilleur compromis entre la qualité d'image, la dose et la complexité de calcul.

Innovation

Cependant, avec l'augmentation de puissance de calcul des ordinateurs, la possibilité d'utiliser une autre méthode de reconstruction est apparue: la reconstruction itérative. Depuis quelques années, ce principe de reconstruction utilisé habituellement en médecine nucléaire s'est vu adapté à la tomodensitométrie par différents constructeurs. L'avantage de cette méthode de reconstruction est de permettre comparativement à la FBP de produire des images de qualité équivalente tout en nécessitant moins de dose. Cependant, même si la qualité des images est similaire, il a été noté une différence d'aspect entre les images (les images reconstruites de manière itérative possèdent une apparence plastique). Pour pallier à cela, les constructeurs ont implanté dans leur machine des algorithmes de reconstruction «hybrides», dans lesquelles l'utilisateur a le choix de croiser les images produites par FBP et par reconstruction itérative (appelé niveau d'itération). L'utilisation de ces nouveaux produits offre la possibilité d'optimiser le compromis dose/qualité d'image utilisé actuellement. Néanmoins, les détails de fonctionnement de ces nouveaux algorithmes ne sont pas fournis par les constructeurs. Ainsi il est difficile de quantifier la réduction de dose ainsi que le niveau de croisement optimal. Pour parvenir à cela, une méthodologie a été mise au point, elle se base sur une étude préalable d'articles scientifiques concernant l'implantation de mé-

thodes itératives et plusieurs définitions de la qualité d'image.

Méthodologie

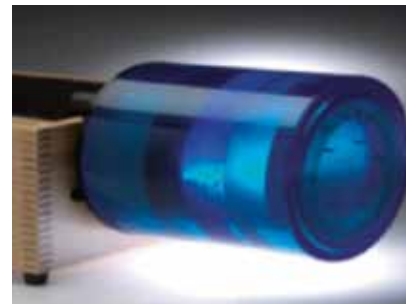


Figure 1: photographie du fantôme catphan 600, c'est un fantôme utilisé lors des contrôles qualité. Il permet la mesure de paramètres de qualité d'image

La qualité d'image peut être définie de plusieurs manières. Pour un physicien c'est un ensemble de paramètres mesurable objectif, pour un radiologue, c'est la capacité subjective à donner un diagnostic. La méthodologie mise au point fonctionne en deux étapes. Dans un premier temps, il s'agit de conserver la qualité d'image objective. Pour ce faire, des données sont générées sur un fantôme Catphan 600 (figure 1) à plusieurs niveaux de dose. Ces données sont alors reconstruites avec les différents niveaux d'itération possible. A partir de ces images, les mesures de différents paramètres objectifs sont effectuées (résolution spatiale, bruit de l'image, détectabilité à bas contraste). Le but de cette première étape est de définir pour chaque niveau de dose, le niveau d'itération fournissant la qualité d'image la plus proche de celle fournie par la FBP. Une fois cette étape achevée, à chaque niveau de dose est associé un niveau d'itération, celui-ci permettant la conservation de la qualité d'image objective. Dans un second temps, la qualité d'image subjective est étudiée, des images



Figure 2: fantôme anthropomorphe ctu41 Kuoto Kagaku. Ce fantôme permet de réaliser de thorax proche de celle d'un patient d'un imc standard.

sur fantôme anthropomorphe (figure 2) sont réalisées avec les couples dose/niveau d'itération sélectionnée à l'étape objective. Ces images proches de celles obtenues sur un patient sont alors présentées de manière anonyme aux radiologues afin d'être évaluées. En analysant les notes subjectives des images, il est alors possible de choisir le couple niveau de dose/niveau d'itération optimal en terme fournissant une qualité subjective et objective équivalente à celle de la reconstruction par FBP.

Application

Cette méthodologie a été appliquée en premier phase sur un scanner CT750HD utilisant la technique de reconstruction itérative ASIR (General Electric). Les mesures objectives ont révélé que les modifications d'ASIR sur la résolution spatiale ainsi que sur la détectabilité bas contraste dépendent de la dose. Cette constatation empêche le choix d'un niveau d'itération optimale pour un examen tomographique clinique. En effet lors d'un scanner du thorax par exemple, la dose est modulée le long de l'examen en fonction de l'anatomie du patient (une plus faible dose est utilisée au niveau des poumons). Dans l'idéal, il faudrait donc pouvoir utiliser plusieurs niveaux d'itérations pour la reconstruction, ce qui n'est pas possible actuellement.

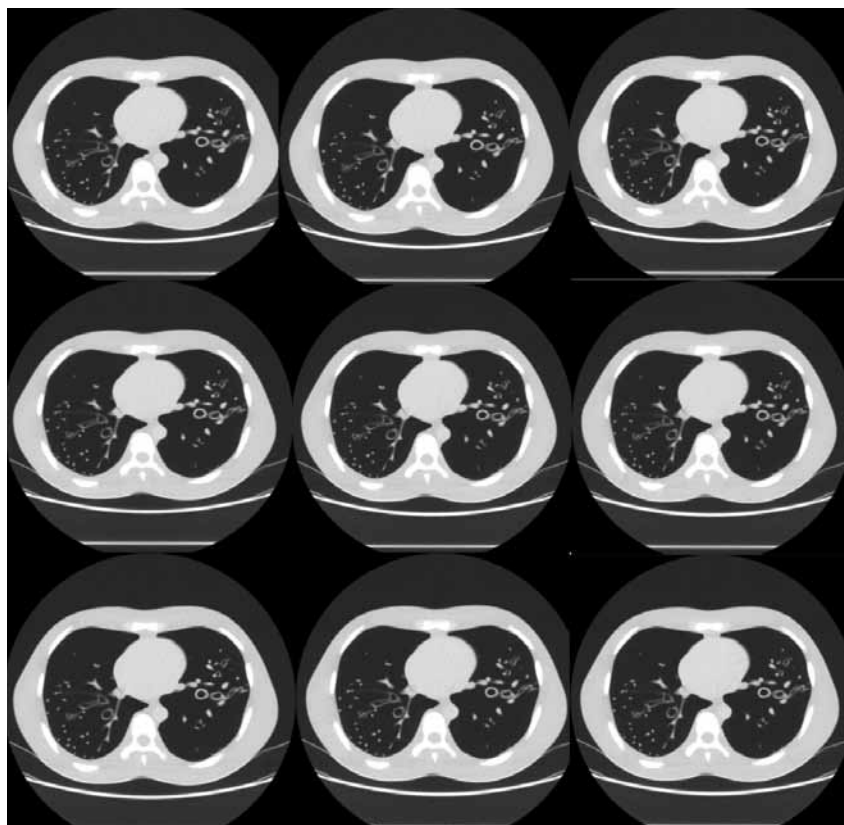


Figure 3: images du fantôme anthropomorphe réalisées à neuf valeurs de doses différentes et reconstruites avec neuf niveaux itératifs différents. Les images présentent un bruit similaire.

Adaptation et résultats

Afin de pallier à ce problème, il a été décidé de ne garder que le bruit comme unique critère de comparaison objectif. En effet, les résultats des premières mesures objectives ont permis d'obtenir une relation mathématique entre le bruit et le niveau de reconstruction. En utilisant cette relation, une série de facteurs de corrections applicables à un protocole clinique a pu être calculée.

Grâce à ces facteurs, des images sur fantôme anthropomorphe à plusieurs niveaux de dose mais présentant la même qualité d'image (figure 3) ont été produites et soumis de manière anonyme à l'évaluation de deux médecins ainsi que deux manipulateurs en radiologie. Ces évaluations ont confirmé l'équivalence de la qualité des images.

Conclusion et perspective

La méthodologie mise au point lors de ce stage a tout d'abord per-

mis de quantifier les changements apportés par une méthode itérative lors de la reconstruction de l'image. Puis, grâce à une adaptation de celle-ci en fonction des résultats, une série de facteurs correctifs ont été calculés. Ils ont été appliqués sur un protocole clinique et ont permis de produire des images à qualité équivalente tout en nécessitant moins de dose. D'autres mesures sont encore à effectuer afin de permettre l'optimisation des différents protocoles mais également l'étude d'autres techniques de reconstructions itératives (par exemple: SAFIRE par Siemens).

Arnaud DRUX

Master 2 Physique biologique
et médicale Lille1, Stagiaire FHL

encadré par

Dr Yassine BEN HDECH, PhD

Expert physique médical

«Pas de rayons sans raisons! Les images radiologiques ne sont pas des photos de vacances», une campagne de sensibilisation du Ministère de la Santé



LE GOUVERNEMENT
DU GRAND-DUCHÉ DE LUXEMBOURG
Ministère de la Santé

Direction de la santé

L'utilisation de l'imagerie médicale mettant en œuvre des rayonnements ionisants (radiologie conventionnelle, CT, médecine nucléaire) prend de plus en plus d'ampleur dans les pays européens, et notamment le Luxembourg. Des études épidémiologiques ont montré que l'exposition aux rayonnements ionisants augmente le risque de cancer. Cette augmentation est certes limitée dans le cas des examens d'imagerie médicale, mais la prudence reste néanmoins de mise. Il est nécessaire d'éviter toute répétition inutile de ces examens et de considérer toujours les avantages attendus et les inconvénients potentiels de ces examens. Des audits, réalisés dans les pays nordiques, révèlent ce caractère superflu d'une proportion non négligeable de ces examens (20-40 %).

Afin de sensibiliser à cette problématique, le Ministère de la Santé a lancé une campagne de sensibilisation destinée à rappeler aux patients et aux professionnels les risques encourus lors de l'exposition inutile à des rayonnements ionisants. La campagne «Pas de rayons sans raisons! Les images radiologiques ne sont pas des photos de vacances» s'adresse tant au grand public qu'aux médecins et spécialistes. Elle vise à la fois à diminuer la charge des rayonnements et à encourager au bon usage de l'imagerie médicale.

Cette campagne, qui a été mise à disposition du Ministère de la Santé par le Service Public Fédéral Belge - Santé Publique, a été adaptée au contexte luxembourgeois. Dorénavant, cette campagne se fera en collaboration avec l'auto-



rité belge. Elle aura une fréquence annuelle, sur une durée de 5 ans, pour assurer un impact significatif et pour atteindre l'objectif qui est la diminution des actes radiologiques non justifiés.

La campagne comprend:

- Trois spots radio disponibles en luxembourgeois et en français.
- Des dépliants explicatifs et affiches en allemand et en français.
- Un site internet disponible www.pasderayonssansraisons.lu en allemand et en français.

Sur le site se trouvent des informations supplémentaires ainsi que les dépliants, affiches et spots radio de la campagne. Le site traite à la fois de l'importance de l'imagerie médicale dans la prise en charge des patients, mais également des risques en cas d'usage non justifié. Il donne des conseils concrets aux

patients, aux parents, aux médecins prescripteurs, aux radiologues et aux spécialistes en médecine nucléaire.

Guide du Bon Usage des examens d'imagerie médicale

Le site informe également sur les critères de prescription auxquels les médecins prescripteurs peuvent se référer pour décider du type d'examen le plus indiqué dans certains cas de problèmes de santé ou symptômes spécifiques. Le Conseil scientifique du Grand-Duché de Luxembourg a adopté le Guide du Bon Usage des examens d'imagerie médicale dans sa version actualisée en 2013, accessible sur <http://gbu.radiologie.fr/>.

Division de la Radioprotection

Tél.: (00352) 247-85678

info@pasderayonssansraisons.lu

Kinder stärken - Pate werden

**kinder
not
hilfe**

Durch die Übernahme einer Patenschaft für 31 € im Monat kann ein Kind die Schule besuchen, erhält Schulmaterialien und gesundes Essen. Helfen Sie mit!

Kindernothilfe Luxembourg
www.kindernothilfe.lu



Kindernothilfe Luxembourg ist eine staatlich anerkannte ONG. Ihre Beiträge sind steuerlich abzugsfähig.

EUROPA

DONNA
Luxembourg

Coalition européenne
contre le cancer du sein

12^{ème} course contre le cancer du sein *Actifs contre le cancer du sein* Samedi 4 octobre 2014



Le défi est de rassembler 1500 participants, joggers ou walkers pour la bonne cause à l'Abbaye de Neumünster.

EUROPA DONNA Luxembourg asbl, coalition contre le cancer du sein, invite les médecins et le personnel paramédical à chausser leurs baskets de sport et à participer en équipe à la course contre le cancer du sein, samedi le 4 octobre. Montrez votre solidarité avec les femmes et hommes atteints.

Des superbes prix sont à gagner. Une palette de Viva 1L est offerte par «Sources Rosport» aux 3 équipes étant présentes avec le plus grand nombre de participants.

Tirage au sort des numéros de dossard des participants préinscrits, prix offerts par Luxair, CFL, SITA Software etc. ...; une grande tombola vous attend.

Assistez à l'envoi de 400 ballons.

Catering: soupes, grillades, tartes maison, boissons

- >> 10h00 Départ JOGGING >> 10h15 Départ (NORDIC) WALKING
- >> 11h00 Tombola: Tirage au sort des numéros de dossard des participants préinscrits
- >> 12h00 Remise des prix offerts par «Sources Rosport» aux 3 équipes venues les plus nombreuses

Participation: Enfants gratuits • Jeunes à partir de 12 ans et étudiants: 5€ • Adultes: 10€

Inscription individuel ou en groupe: www.broschtkriibslaf.lu

ou par Fax: 46 75 26 • GSM 621 47 83 94 • CCP LU 09 1111 2127 0581 0000
EUROPA DONNA Luxembourg asbl • B.P. 818 • L-2018 Luxembourg

9^e Journée d'Etude de la Clinique Bohler

« Actualités autour du nouveau-né : un autre regard sur sa prise en charge »

08h00 **Accueil**

Modérateur : Mme Nicolette Tirabasso, Responsable du Service Maternité, Clinique Bohler

7 novembre 2014
Parc Alvisse
Luxembourg

08h30 **Ouverture de la journée**

Mme Lydia Mutsch, Ministre de la Santé, Luxembourg
Dr Paul Wirtgen, Directeur Général Hôpitaux Robert Schuman, Luxembourg

09h00 **Présentation de l'école des parents**

M. Gilbert Pregno, Psychologue, psychothérapeute, Directeur de la Fondation Kannerschlass, Luxembourg

09h15 **Avoir et être un bébé d'hier à aujourd'hui**

Mme Drina Candilis-Huisman, Psychanalyste, Directeur de recherches au CRPMS (centre de recherches en psychanalyse, médecin et société) de l'Université Paris Diderot

10h00 **Données récentes sur la nature du bébé**

Docteur Jean-Marie Delassus, Psychiatre honoraire des hôpitaux, Ancien Chef de Service de Maternologie, Fondateur de la Maternologie, Paris

10h45 **PAUSE**

11h00 **Impact de la vie intra utérine sur le nouveau-né, apport des neuro-sciences**

M. Jean-Pierre Bourgeois, Directeur de recherche émérite au CNRS, neurobiologiste à l'Institut Pasteur, Paris

11h45 **La communication et le langage avec bébé**

Dr Christilla Coussemont, Médecin des consultations de nourrissons (ONE) et formatrice en allaitement et soins de développement (Institut Co-naître), Belgique

12h30 **DEJEUNER**

Modérateur: Dr Christiane Kieffer, Directrice Médicale, Clinique Bohler

13h45 **Présentation du film « La consultation post-natale et les soins au nouveau-né au Mali », réalisé par M. Thierry Winn en collaboration avec la Fondation Follereau, la Cofesfa et la Clinique Bohler**

Mme Béatrice Pettiaux, Directrice des Soins, Clinique Bohler
Mme Violaine Alves, Fondation Follereau Luxembourg (FFL)

14h15 **Le nouveau-né : un être tout-puissant mais vulnérable**

Dr Elizabeth Walter, Pédiatre, Service de Néonatalogie, Hôpital Saint Joseph, Paris

15h00 **PAUSE**

15h15 **Le développement psychique de l'enfant, son interaction avec ses parents, ses compétences**

Dr Christine Frisch - Desmarez, Pédiopsychiatre, formatrice en psychopathologie de l'enfant et de l'adolescent à l'Institut de Formation aux Interventions en Santé Mentale (IFISAM), Luxembourg

16h00 **L'enfant au « centre » des soins : un changement de paradigme de la maternité**

Mme Nicolette Tirabasso, Infirmière pédiatrique, spécialisée en psychopérinatalité, Responsable du Service Maternité, Clinique Bohler

17h00 **Clôture de la journée**

Informations
www.cbk.lu

Inscriptions : Tél.: (+352) 26333-9201 / (+352) 2468-2306
e-mail: service.communication@ffe.lu

sous le patronage du



LE GOUVERNEMENT
DU GRAND-DUCHÉ DE LUXEMBOURG
Ministère de la Santé

en partenariat avec



FONDATION KANNERSCHLASS
Établissement d'aide psychique
Institution d'assistance et de réhabilitation pour enfants, jeunes, adultes et familles

Rejoignez-nous !



www.shd.lu/jobs

Infoline 40 20 80

www.shd.lu

Optimisez dès à présent l'efficacité de vos soins grâce à Hospital Logistics!



Hospital Logistics occupe depuis de nombreuses années une position de leader dans le domaine des processus logistiques pour le monde médical.

La tâche principale d'Hospital Logistics est de fournir divers hôpitaux et établissements de soins à partir d'un centre de distribution externe.

Hospital Logistics, synonyme d'innovation et amélioration de la qualité, propose des solutions sur mesure pour les établissements de soins. Il en résulte un concept global unique qui vise à la consolidation des flux de marchandises avec des réductions de coûts et un service amélioré.

Pour plus d'informations:

www.hospitallogistics.eu

Hospital Logistics
Industriezone A118
Nieuwland 5b
BE-3200 Aarschot



Textilien professionell in unserer Behinderten-Werkstätte besticken - Arbeitskleidung von A-Z



ATELIERS KRAIZBIERG
société coopérative



Wer seine Arbeitskleidung individualisieren und ihr zugleich eine persönliche Note verleihen möchte, für den eignet sich die Bestickung von Textilien. Arbeitsvesten, Arbeitshosen und Uniformen für z.B. Krankenschwestern, Küchenpersonal, Therapeuten, können Sie bei uns personalisieren, indem Sie sie mit Ihrem ganz eigenen und individuellen Stick versehen lassen. Wir besticken Textilien sowohl mit Bildern und Motiven als auch mit Namen, Kürzeln oder Logos ihrer Firma.

Qualitätstextilien, unser Know-how sowie hochwertige Garne ermöglichen uns Stickereien, die unzählige Wäschen unbeschadet überstehen. Sie bestimmen sowohl die Position des Sticks als auch seine Größe und die gewünschten Farben. Unsere Stickerei bestickt ausschließlich nach Ihren Wünschen und ermöglicht Ihnen somit ein individuelles Design.

Die Möglichkeiten einer Stickerei sind sehr vielseitig - erstklassige Stickereien und noch vieles mehr, erhalten Sie bei uns zu günstigen Preisen.

Preisanfrage: Atelier Broderie
Telefonnummer: 524352-309
Email: broderie@kraizbiERG.lu

ENERGOLUX
GDF SUEZ



Énergie électrique sécurisée
Distribution Moyenne Tension
Systèmes No-Break
Groupes électrogènes
Modules de cogénération

www.energolux-gdfsuez.lu



Un savoir-faire au service des patients,
à l'hôpital comme à leur domicile

AIR LIQUIDE Medical
succursale LUXEMBOURG
Bureaux: zoning industriel du PED - B.P. 4
L-4801 RODANGE
tél.: 50 62 63 • fax: 50 62 63 218



CHAQUE JOUR SE PRÉSENTE BIEN
ALL DAG ASS E GUDDEN DAG

- Aides et soins à domicile
- Prises de sang
- Centres de jour spécialisés
- Logements encadrés
- Clubs Seniors
- Activités culturelles
- Transport
- Repas sur roues
- Help24 - La liberté à portée de main 24h/24



HELP24
☎ 26 70 26

HELP24 : le système d'appel et d'assistance de HELP

Que vous soyez à l'intérieur de votre domicile, à l'extérieur ou en déplacement, l'émetteur HELP24 vous permet de joindre à tout moment et sur simple pression d'un bouton, l'équipe d'assistance et vos proches.

Help 54, rue Emile Mayrisch L-4240 Esch-sur-Alzette info@help.lu www.help.lu

Déménager... jamais !

Liberté de mouvement à chaque niveau

Intéressé ? Contactez-nous au **40.08.96**
Partout au Luxembourg !
Service 24h /24h et 7 jours /7 !
Fabrication Thyssen !



ThyssenKrupp



NOUVEAU
même pour
escaliers étroits !

Ascenseurs d'escalier

Oui, envoyez-moi GRATUITEMENT votre documentation

FEM

NOM :

ADRESSE :

TEL :

ThyssenKrupp Ascenseurs sàrl - luxembourg@thyssenkrupp.com
Z.I. Weiergewan - 22 rue Edmond Reuter - L-5326 Contern - Tél 40.08.96 - Fax 40.08.99

Résistance aux antibiotiques



L'accessibilité de la santé pour tous étant un des objectifs majeurs de Pharmaciens Sans Frontières, nous nous voyons cependant confrontés à un problème majeur contrariant ce but, à savoir une augmentation rapide et alarmante de la résistance aux antibiotiques.

Ce problème se pose lors de l'élaboration et de l'implémentation de nos projets dans les pays en voie de développement, mais nous y sommes confrontés également dans nos activités professionnelles de tous les jours!

A ce sujet j'aimerais citer un communiqué de presse du 30 avril 2014 présentant le «Premier rapport de l'OMS sur la résistance aux antibiotiques: une menace grave d'ampleur mondiale».

Ce nouveau rapport de l'Organisation mondiale de la Santé (OMS) - le premier portant sur la résistance aux antimicrobiens, dont la résistance aux antibiotiques, à l'échelle mondiale) - révèle que cette grave menace n'est plus une prévision, mais bien une réalité dans chaque région du monde, et que tout un chacun, quels que soient son âge et son pays, peut être touché.

La résistance aux antibiotiques - lorsque l'évolution des bactéries rend les antibiotiques inefficaces chez les personnes qui en ont besoin pour traiter une infection - est désormais une grave menace pour la santé publique.

«À moins que les nombreux acteurs concernés agissent d'urgence, de manière coordonnée, le monde s'achemine vers une ère post antibiotiques, où des infections courantes et des blessures mineures qui ont été soignées depuis des

décennies pourraient à nouveau tuer», déclare le Dr Keiji Fukuda, Sous-Directeur Général de l'OMS pour la sécurité sanitaire.

«L'efficacité des antibiotiques est l'un des piliers de notre santé, nous permettant de vivre plus longtemps, en meilleure santé, et de bénéficier de la médecine moderne. Si nous ne prenons pas des mesures significatives pour mieux prévenir les infections mais aussi pour modifier la façon dont nous produisons, prescrivons et utilisons les antibiotiques, nous allons perdre petit à petit ces biens pour la santé publique mondiale et les conséquences seront dévastatrices.»

Principales conclusions

Le rapport, intitulé Antimicrobial resistance: global report on surveillance (Résistance aux antimicrobiens: rapport mondial sur la surveillance), note que la résistance se rencontre pour de nombreux agents infectieux très divers, mais choisit de mettre l'accent sur la résistance aux antibiotiques de sept bactéries différentes, responsables de maladies graves courantes telles que les infections hématologiques (septicémie), les diarrhées, les pneumonies, les infections des voies urinaires et la gonorrhée.

Les résultats sont très préoccupants, témoignant de la résistance aux antibiotiques, en particulier aux antibiotiques «de dernier recours», dans toutes les régions du monde. Il faut faire plus d'efforts pour lutter contre ce danger.

Le rapport révèle que les outils essentiels pour lutter contre la résistance aux antibiotiques - tels que des systèmes de base pour assurer le suivi et la surveillance du

phénomène - sont insuffisants ou n'existent pas dans de nombreux pays. Même si certains pays ont pris des mesures importantes pour lutter contre le problème, chaque pays et chaque individu doivent faire davantage.

Parmi les autres mesures importantes à adopter figure la prévention des infections pour qu'elles n'aient pas lieu du tout - moyennant une meilleure hygiène, l'accès à l'eau potable, la lutte contre les infections nosocomiales et la vaccination - et pour réduire les besoins en antibiotiques.

L'OMS appelle aussi l'attention de tous sur la nécessité de mettre au point de nouveaux produits diagnostiques, de nouveaux antibiotiques et d'autres outils pour permettre aux professionnels de la santé de garder leur avance sur la progression des résistances.

Il donne le coup d'envoi des efforts mondiaux menés par l'OMS pour combattre la résistance aux médicaments (pharmaco résistance). Ces efforts passeront par la mise au point d'outils et de normes et l'amélioration de la collaboration dans le monde pour assurer le suivi de la pharmaco résistance, mesurer ses impacts sanitaires et économiques, et concevoir des solutions ciblées.

On peut donc dire que la lutte contre la résistance aux antibiotiques est l'affaire de tous, consommateurs, prescripteurs, pharmaciens, responsables politiques et fabricants!

Camille GROOS
Président de PSF

6^e JOURNÉE DE LA RECHERCHE CLINIQUE

Organisée par le **CRP-Santé**

Mercredi **22 octobre 2014**

Novotel Kirchberg – Luxembourg



LE GOUVERNEMENT
DU GRAND-DUCHÉ DE LUXEMBOURG
Ministère de la Santé

PHARMACOVIGILANCE : LA SÉCURITÉ D'EMPLOI DES MÉDICAMENTS, DU DÉVELOPPEMENT CLINIQUE À LA MISE SUR LE MARCHÉ

DEMANDE D'ACCRÉDITATION EUROPÉENNE EN COURS - CERTIFICAT À L'ISSUE DE CHAQUE SESSION

PROGRAMME

09:00	Mot de Bienvenue Direction de la Santé, Ministère de la santé	14:15 - 15:30	SESSION II – LA PHARMACOVIGILANCE APRÈS LA MISE SUR LE MARCHÉ DES MÉDICAMENTS (1^{ère} PARTIE) Audience visée : médecins cliniciens, médecins généralistes, dentistes, pharmaciens hospitaliers et pharmaciens d'officines <ul style="list-style-type: none">Organisation de la pharmacovigilance et notification des suspicions d'effets indésirables Pierre Gillet - Nadine Petitpain (Centre Régional de Pharmacovigilance de Nancy)Du signal à l'effet indésirable et les mesures à prendre Jamila Hamdani (AFMPS)Sécurité d'emploi et bon usage des médicaments: point de vue et expériences du médecin généraliste Dr Patrick Tabouring (Médecin généraliste, AEPU)
09:15 - 09:30	Introduction (historique, rationnel formation) Dr Anna Chioti (CIEC, CRP-Santé)		
09:30 - 11:00	SESSION I : LA PHARMACOVIGILANCE AVANT LA MISE SUR LE MARCHÉ DES NOUVEAUX MÉDICAMENTS Audience visée : médecins investigateurs, personnel CIEC, personnel CRP-Santé, autres personnes travaillant en recherche clinique, université, CNER, pharmaciens hospitaliers <ul style="list-style-type: none">Principes de pharmacovigilance Mr Jacques Berlo (Pharmacien d'Industrie) & Dr Anna Chioti (CIEC, CRP-Santé).Pharmacovigilance durant les essais cliniques (AE/SAE: définitions, reporting) Nancy De Bremaeker (CIEC, CRP-Santé)		
11:00 - 11:30	Pause-café	15:30 - 16:00	Pause-café
11:30 - 12:45	WORKSHOP : LA PHARMACOVIGILANCE AVANT LA MISE SUR LE MARCHÉ DES NOUVEAUX MÉDICAMENTS <ul style="list-style-type: none">Atelier: revue de cas pratiques sur la pharmacovigilance durant les essais cliniques Nancy De Bremaeker (CIEC, CRP-Santé)Test interactif : quizz, correction et commentaires Dr Anna Chioti (CIEC, CRP-Santé) & Mr Jacques Berlo (Pharmacien d'Industrie)	16:00 - 17:30	SESSION II – LA PHARMACOVIGILANCE APRÈS LA MISE SUR LE MARCHÉ DES MÉDICAMENTS (2^e PARTIE) <ul style="list-style-type: none">Pharmacovigilance: que peut-on apprendre de l'expérience et des notifications à l'hôpital Gregory Gaudillot (Pharmacien Hospitalier CHL)Transparence en pharmacovigilance – relations avec le public et les médias Prof. Pharm. Jean-Michel Dogné (Université de Namur)Séance questions-réponses avec les experts de la session IITest interactif : quizz, correction et commentaires Dr Anna Chioti (CIEC, CRP-Santé) & Mr Jacques Berlo (Pharmacien d'Industrie)
12:45 - 14:00	Lunch	17:30 - 17:45	Conclusion
14:00 - 14:15	Introduction et objectifs de la session II Dr Anna Chioti (CIEC, CRP-Santé)	17:45	Cocktail



Infos et inscription :
www.jrc.lu



www.crp-sante.lu



www.luxclin.lu

Semper
LUXEMBOURG
Manuel pour médecins, médecins dentistes et pharmaciens

Formations

au 2^e semestre en 2014



Nous nous permettons de mettre l'accent sur quelques formations planifiées au 2^e semestre 2014 (octobre/novembre) dans le cadre de notre offre de formations 2014 et publiées sur le site internet www.widong.lu.

Evaluation de la pertinence des écrits professionnels

Public cible:

Infirmiers et cadres de proximité.

Objectifs généraux:

Mesurer à partir d'une grille d'audits la qualité des transmissions écrites dans le dossier du patient.

Programme général:

Définition de la pertinence des écrits professionnels.
Recherche de ce qui est attendu dans un cadre de recherche d'excellence dans les soins et de traçabilité précise, complète et reflétant la réflexion clinique du soignant.

Création d'une grille d'audits.

Réalisation d'audits de dossiers patients.

Méthode de travail:

Apports théoriques et partage de pratiques.

Travail collectif pour la création de la grille d'audit.

Travail de groupe pour la réalisation des audits de dossiers.

NB L'anonymat des personnes hospitalisées est strictement respecté.

Résultats attendus/au transfert des acquis sur le terrain:

Savoir réaliser un audit de dossiers patient, l'analyser et identifier les points forts et les éléments à améliorer.

Prérequis:

Avoir des connaissances de base dans le domaine des transmissions ciblées.

Durée: 3 jours décomposés en 2 jours et 1 jour le mois suivant

Max. de participants: 12 (minimum 6)

Dates: 13 et 14 octobre 2014, 05 novembre 2014

Langue: FR

Lieu: CFPC Dr R. Widong, 24, rue Denis Netgen, L-3858 Schiffflange

Formateur: Suzanne Bour-Kreutz, cadre de santé

Frais d'inscription: Membres salariés FHL: 270€
Autres: 400€

Innerklinisches Trauma- und Schockraum Management

Zielgruppe:

Gesundheitsberufler der Notaufnahmen und Polikliniken

Zielsetzung:

Die Prinzipien der Schockraumversorgung anwenden können.

Programm:

Grundsätze der Schockraumbehandlung.

Prälinik.

Übergabe im Schockraum.

Primary Survey.

(Ersteinschätzung „ABCDE“).

Video.

Interdisziplinäre Traumaversorgung im Schockraum.

Traumaversorgung in Echtzeit.

Nachbesprechung.

Workshops:

Primary Survey und Secondary Survey.

Airway Management.

Algorithmen, Checklisten, Scores und Notfallsets im Schockraum.

Primary Survey und Secondary Survey mit Lagerungstechniken.

Polytraumaversorgung im Schockraum.

Lernmethode: Theoretische Referate, Workshops, 1 Referent für 5 Teilnehmer.

Voraussetzungen: Keine

Dauer: 1 Tag

Max. Teilnehmerzahl: 15 (minimum 10)

Datum: 12. November 2014

Sprache: DE

Ort: CFPC Dr Robert Widong

Referent(en): Intensivkrankenschwäger

Einschreibgebühren: Mitglieder der FHL: 90€
Andere: 150€

Das Delir beim Intensivpatienten

Zielgruppe:

Gesundheitsberufler auf den Intensivstationen

Zielsetzung:

Tragweite des Problems Intensivdelir sowie Maßnahmen zur Erkennung und Prävention kennenlernen.

Programm:

Definition des Syndromes Delir.
Neubewertung und Paradigmenwechsel.
Pathophysiologie.
Prädisponierende und auslösende Faktoren.
Screening-Instrumente.
Prävention und Therapie.
Maßnahmen zur Implementierung.

Diese Fortbildung wird in Zusammenarbeit mit der ALIAR organisiert.

Lernmethode:

Theoretische Referate, Workshops, Video Beispiele, 2 Referenten für 12 Teilnehmer.

Voraussetzungen: Keine

Dauer: 1 Tag

Max. Teilnehmerzahl: 12 (minimum 6)

Datum: 6. Oktober 2014
10. November 2014

Sprache(n): DE/FR

Ort: CFPC Dr Robert Widong

Referent(en): Intensivkrankenschwester der ALIAR

Einschreibegebühren: Mitglieder der FHL: 90€
Andere: 150€

Preise in € p. Pers. ohne MwSt. 3%

Prix en € p. pers. hors TVA 3%



L'offre de formation complète et actualisée du CFPC Dr Robert Widong (2^e semestre 2014) figure sur le site internet www.widong.lu

L'équipe du CFPC Dr R. Widong se tient à votre disposition pour tout renseignement supplémentaire du lundi au vendredi de 08.00-18.00 heures.

Claude WELTER

Coordinateur-Gestionnaire
Email: claudewelter@widong.lu





Le FHLinfo fait peau neuve

Son tirage est de 2000 exemplaires.

3 éditions par an

La revue hospitalière luxembourgeoise à l'attention des acteurs hospitaliers et du secteur de la Santé **paraîtra trois fois par an**, c.à d. en **mars/avril**, en **août/septembre** et en **novembre/décembre 2014**.

FHL info présente les activités de la FHL et des informations relatives à sa structure et à ses membres, des articles à sujets variés du domaine hospitalier et de la santé en général.

N'hésitez pas à nous faire savoir quels sont les thèmes qui vous intéressent le plus.

Faites-nous part de vos suggestions!

Si vous souhaitez recevoir régulièrement notre revue, veuillez contacter

Mme Danielle CIACCIA-NEUEN
Tél.: 00 352 42 41 42-21 ou par
e-mail: danielle.ciaccia@fhlux.lu.

Si vous souhaitez publier une information, votre communiqué de presse ou votre annonce publicitaire dans notre prochaine édition, contactez la coordinatrice à l'adresse suivante:

**Fédération des Hôpitaux
Luxembourgeois a.s.b.l.**
5, rue des Mérovingiens
Z.A. Bourmicht · L-8070 BERTRANGE
Tél.: 00 352 42 41 42-21
Fax: 00 352 42 41 42-81
E-mail: danielle.ciaccia@fhlux.lu
site: www.fhlux.lu

Merci de votre attention et de l'importance que vous accorderez à notre publication.



➤ Tél. 37 90 37 - 0
 Fax. 37 90 37 - 290
 ➤ automobile@reinert.lu
industrie@reinert.lu
securite@reinert.lu
www.reinert.lu

Tout pour l'automobile

(pièces détachées toutes marques,
pièces carrosserie, huiles...)

Tout pour l'essuyage et le nettoyage industriel

(papier d'essuyage, sacs poubelles...)

Tout pour la prévention d'incendie et la protection individuelle

(extincteurs, détecteurs d'incendie,
vêtements professionnels...)



6, rue du Château d'Eau L - 3364 LEUDELANGE
Ouvert: Du Lundi au Vendredi de 8-12 / 13-18 heures
 Samedi de 8 - 12 heures



Reparil®-Gel N

INTEGRAL S.A.



Rottapharm-Madaus Group

IMPRESSUM

Herausgeber:
FHL asbl
5, rue des Mérovingiens, Z.A. Bourmicht · L- 8070 BERTRANGE
Tél.: 42 41 42-11 · Fax: 42 41 42-81
E-Mail: fhlux@fhlux.lu · www.fhlux.lu

Verantwortlich im Sinne des Presserechts:
Marc HASTERT


Koordination & Lektorat:
Danielle CIACCIA-NEUEN

Werbeagentur:
Publiest · 9, rue du Laboratoire · L-1911 LUXEMBOURG
Tél.: 26 48 02 32 · Fax: 26 48 26 45 · E-Mail: office@publiest.lu

Lay-out:
Jerry HEINTZ

Druck:
Imprimerie HEINTZ, Pétange

Erscheinungsweise:
3x im Jahr · Vertrieb kostenlos · Auflage: 2.000 Exemplare



PRINTED IN
LUXEMBOURG

FHL INFO


Conformément aux dispositions régissant la propriété intellectuelle, toute reproduction intégrale ou partielle doit obligatoirement indiquer le nom de l'auteur et la source du texte reproduit.

Si vous souhaitez publier une information dans cette publication, contactez le Comité de rédaction à l'adresse suivante:

Secrétariat du Comité de rédaction:
Danielle CIACCIA-NEUEN
Fédération des Hôpitaux Luxembourgeois a.s.b.l.
5, rue des Mérovingiens · Z.A. Bourmicht
L- 8070 BERTRANGE
Téléphone: 42 41 42-21 · Téléfax: 42 41 42-81
E-mail: danielle.ciaccia@fhlux.lu

www.fhlux.lu

DEADLINE



Pour information:

Veuillez respecter s.v.p. la date limite: **23 octobre 2014**, pour la remise des articles pour notre prochain numéro. **FHL info n° 28 paraîtra en novembre/décembre 2014**

In eigener Sache:

Redaktionsschluss für die nächste Ausgabe des FHL info ist der **23. Oktober 2014**.
FHL info N° 28 erscheint im November/Dezember 2014

ligne 227 (AVL 27) Luxembourg Bertrange

Desserte de la zone d'activités Bourmicht et Les Thermes



nouvelle connexion

Verbinders verbond

dici

Centre de mobilité Luxembourg Gare
centrale, lundi à vendredi 8h00-19h00
week-end et jours fériés 8h00-19h00
D'Orléans à Atrium, Gare Beval Université
lundi à vendredi 8h00-19h00

2465 2465



5, rue des Mérovingiens
Z.A. Bourmicht
L-8070 BERTRANGE
Tél.: 42 41 42-11

PLAN D'ACCES



ACCÈS PARKING (au sous-sol sur le côté gauche du bâtiment) au -2
⇒ Utiliser borne (sonnette FHI) pour demander l'ouverture de la barrière



ENTRÉE FAÇADE: portes de gauche, puis au 2^e étage (bâtiment Intersport)

ligne
227
AVL 27

Luxembourg Gare - Bertrange

Luxembourg Gare - Hollerich - Merl - Strassen - Bertrange

	Luxembourg Gare Centre Gare	Hollerich, Hollerich	Hollerich, Z.A. Hollerich	Hollerich, Strassen	Merl, Merl Centre	Merl, Z.A. Merl	Merl, Z.A. Merl	Strassen, Les Thermes	Strassen, Bourmicht	Strassen, Atrium	Bertrange, Atrium
1	5:14	5:17	5:17	5:17	5:17	5:17	5:17	5:17	5:17	5:17	5:17
2	5:34	5:37	5:37	5:37	5:37	5:37	5:37	5:37	5:37	5:37	5:37
3	5:54	5:57	5:57	5:57	5:57	5:57	5:57	5:57	5:57	5:57	5:57
4	6:14	6:17	6:17	6:17	6:17	6:17	6:17	6:17	6:17	6:17	6:17
5	6:34	6:37	6:37	6:37	6:37	6:37	6:37	6:37	6:37	6:37	6:37
6	6:54	6:57	6:57	6:57	6:57	6:57	6:57	6:57	6:57	6:57	6:57
7	7:14	7:17	7:17	7:17	7:17	7:17	7:17	7:17	7:17	7:17	7:17
8	7:34	7:37	7:37	7:37	7:37	7:37	7:37	7:37	7:37	7:37	7:37
9	7:54	7:57	7:57	7:57	7:57	7:57	7:57	7:57	7:57	7:57	7:57
10	8:14	8:17	8:17	8:17	8:17	8:17	8:17	8:17	8:17	8:17	8:17
11	8:34	8:37	8:37	8:37	8:37	8:37	8:37	8:37	8:37	8:37	8:37
12	8:54	8:57	8:57	8:57	8:57	8:57	8:57	8:57	8:57	8:57	8:57
13	9:14	9:17	9:17	9:17	9:17	9:17	9:17	9:17	9:17	9:17	9:17
14	9:34	9:37	9:37	9:37	9:37	9:37	9:37	9:37	9:37	9:37	9:37
15	9:54	9:57	9:57	9:57	9:57	9:57	9:57	9:57	9:57	9:57	9:57
16	10:14	10:17	10:17	10:17	10:17	10:17	10:17	10:17	10:17	10:17	10:17
17	10:34	10:37	10:37	10:37	10:37	10:37	10:37	10:37	10:37	10:37	10:37
18	10:54	10:57	10:57	10:57	10:57	10:57	10:57	10:57	10:57	10:57	10:57
19	11:14	11:17	11:17	11:17	11:17	11:17	11:17	11:17	11:17	11:17	11:17
20	11:34	11:37	11:37	11:37	11:37	11:37	11:37	11:37	11:37	11:37	11:37
21	11:54	11:57	11:57	11:57	11:57	11:57	11:57	11:57	11:57	11:57	11:57
22	12:14	12:17	12:17	12:17	12:17	12:17	12:17	12:17	12:17	12:17	12:17
23	12:34	12:37	12:37	12:37	12:37	12:37	12:37	12:37	12:37	12:37	12:37
24	12:54	12:57	12:57	12:57	12:57	12:57	12:57	12:57	12:57	12:57	12:57
25	13:14	13:17	13:17	13:17	13:17	13:17	13:17	13:17	13:17	13:17	13:17
26	13:34	13:37	13:37	13:37	13:37	13:37	13:37	13:37	13:37	13:37	13:37
27	13:54	13:57	13:57	13:57	13:57	13:57	13:57	13:57	13:57	13:57	13:57
28	14:14	14:17	14:17	14:17	14:17	14:17	14:17	14:17	14:17	14:17	14:17
29	14:34	14:37	14:37	14:37	14:37	14:37	14:37	14:37	14:37	14:37	14:37
30	14:54	14:57	14:57	14:57	14:57	14:57	14:57	14:57	14:57	14:57	14:57
31	15:14	15:17	15:17	15:17	15:17	15:17	15:17	15:17	15:17	15:17	15:17
32	15:34	15:37	15:37	15:37	15:37	15:37	15:37	15:37	15:37	15:37	15:37
33	15:54	15:57	15:57	15:57	15:57	15:57	15:57	15:57	15:57	15:57	15:57
34	16:14	16:17	16:17	16:17	16:17	16:17	16:17	16:17	16:17	16:17	16:17
35	16:34	16:37	16:37	16:37	16:37	16:37	16:37	16:37	16:37	16:37	16:37
36	16:54	16:57	16:57	16:57	16:57	16:57	16:57	16:57	16:57	16:57	16:57
37	17:14	17:17	17:17	17:17	17:17	17:17	17:17	17:17	17:17	17:17	17:17
38	17:34	17:37	17:37	17:37	17:37	17:37	17:37	17:37	17:37	17:37	17:37
39	17:54	17:57	17:57	17:57	17:57	17:57	17:57	17:57	17:57	17:57	17:57
40	18:14	18:17	18:17	18:17	18:17	18:17	18:17	18:17	18:17	18:17	18:17
41	18:34	18:37	18:37	18:37	18:37	18:37	18:37	18:37	18:37	18:37	18:37
42	18:54	18:57	18:57	18:57	18:57	18:57	18:57	18:57	18:57	18:57	18:57
43	19:14	19:17	19:17	19:17	19:17	19:17	19:17	19:17	19:17	19:17	19:17
44	19:34	19:37	19:37	19:37	19:37	19:37	19:37	19:37	19:37	19:37	19:37
45	19:54	19:57	19:57	19:57	19:57	19:57	19:57	19:57	19:57	19:57	19:57
46	20:14	20:17	20:17	20:17	20:17	20:17	20:17	20:17	20:17	20:17	20:17
47	20:34	20:37	20:37	20:37	20:37	20:37	20:37	20:37	20:37	20:37	20:37
48	20:54	20:57	20:57	20:57	20:57	20:57	20:57	20:57	20:57	20:57	20:57
49	21:14	21:17	21:17	21:17	21:17	21:17	21:17	21:17	21:17	21:17	21:17
50	21:34	21:37	21:37	21:37	21:37	21:37	21:37	21:37	21:37	21:37	21:37
51	21:54	21:57	21:57	21:57	21:57	21:57	21:57	21:57	21:57	21:57	21:57
52	22:14	22:17	22:17	22:17	22:17	22:17	22:17	22:17	22:17	22:17	22:17
53	22:34	22:37	22:37	22:37	22:37	22:37	22:37	22:37	22:37	22:37	22:37
54	22:54	22:57	22:57	22:57	22:57	22:57	22:57	22:57	22:57	22:57	22:57
55	23:14	23:17	23:17	23:17	23:17	23:17	23:17	23:17	23:17	23:17	23:17
56	23:34	23:37	23:37	23:37	23:37	23:37	23:37	23:37	23:37	23:37	23:37
57	23:54	23:57	23:57	23:57	23:57	23:57	23:57	23:57	23:57	23:57	23:57
58	24:14	24:17	24:17	24:17	24:17	24:17	24:17	24:17	24:17	24:17	24:17
59	24:34	24:37	24:37	24:37	24:37	24:37	24:37	24:37	24:37	24:37	24:37
60	24:54	24:57	24:57	24:57	24:57	24:57	24:57	24:57	24:57	24:57	24:57
61	25:14	25:17	25:17	25:17	25:17	25:17	25:17	25:17	25:17	25:17	25:17
62	25:34	25:37	25:37	25:37	25:37	25:37	25:37	25:37	25:37	25:37	25:37
63	25:54	25:57	25:57	25:57	25:57	25:57	25:57	25:57	25:57	25:57	25:57
64	26:14	26:17	26:17	26:17	26:17	26:17	26:17	26:17	26:17	26:17	26:17
65	26:34	26:37	26:37	26:37	26:37	26:37	26:37	26:37	26:37	26:37	26:37
66	26:54	26:57	26:57	26:57	26:57	26:57	26:57	26:57	26:57	26:57	26:57
67	27:14	27:17	27:17	27:17	27:17	27:17	27:17	27:17	27:17	27:17	27:17
68	27:34	27:37	27:37	27:37	27:37	27:37	27:37	27:37	27:37	27:37	27:37
69	27:54	27:57	27:57	27:57	27:57	27:57	27:57	27:57	27:57	27:57	27:57
70	28:14	28:17	28:17	28:17	28:17	28:17	28:17	28:17	28:17	28:17	28:17
71	28:34	28:37	28:37	28:37	28:37	28:37	28:37	28:37	28:37	28:37	28:37
72	28:54	28:57	28:57	28:57	28:57	28:57	28:57	28:57	28:57	28:57	28:57
73	29:14	29:17	29:17	29:17	29:17	29:17	29:17	29:17	29:17	29:17	29:17
74	29:34	29:37	29:37	29:37	29:37	29:37	29:37	29:37	29:37	29:37	29:37
75	29:54	29:57	29:57	29:57	29:57	29:57	29:57	29:57	29:57	29:57	29:57
76	30:14	30:17	30:17	30:17	30:17	30:17	30:17	30:17	30:17	30:17	30:17
77	30:34	30:37	30:37	30:37	30:37	30:37	30:37	30:37	30:37	30:37	30:37
78	30:54	30:57	30:57	30:57	30:57	30:57	30:57	30:57	30:57	30:57	30:57
79	31:14	31:17	31:17	31:17	31:17	31:17	31:17	31:17	31:17	31:17	31:17
80	31:34	31:37	31:37	31:37	31:37	31:37	31:37	31:37	31:37	31:37	31:37
81	31:54	31:57	31:57	31:57	31:57	31:57	31:57	31:57	31:57	31:57	31:57
82	32:14	32:17	32:17	32:17	32:17	32:17	32:17	32:17	32:17	32:17	32:17
83	32:34	32:37	32:37	32:37	32:37	32:37	32:37	32:37	32:37	32:37	32:37
84	32:54	32:57	32:57	32:57	32:57	32:57	32:57	32:57	32:57	32:57	32:57

Info pour voyageurs: les 10 premiers arrêts de la ligne 227 sont les seuls arrêts de la ligne. Les autres arrêts de la ligne 227 sont les seuls arrêts de la ligne.

Les établissements hospitaliers et institutions moyen et long séjour membres de la FHL



Les hôpitaux membres de la FHL

	Localité	Adresse	Téléphone	Téléfax	e-mail	Internet
Centre Hospitalier de Luxembourg						
• CHL - Hôpital Municipal	L-1210 Luxembourg	4, rue Barblé	44 11 11	45 87 62	chl@chl.lu	www.chl.lu
• CHL - Clinique pédiatrique	L-1210 Luxembourg	4, rue Barblé	44 11-3133	44 11-6116		
• CHL - Maternité	L-1210 Luxembourg	4, rue Barblé	44 11-3202	44 12 22		
• CHL/Clinique d'Eich	L-1460 Luxembourg	78, rue d'Eich	44 11 12	42 17 42	ce@chl.lu	
• CHL/Centre de l'appareil locomoteur, de Médecine du sport et de prévention	L-1460 Luxembourg	76, rue d'Eich	44 11-7500	44 11-7625	med.sport@chl.lu	
Centre Hospitalier Emile Mayrisch						
	L-4005 Esch-sur-Alzette	B.P. 436			info@chem.lu	www.chem.lu
• CHEM, site Esch/Alzette	L-4240 Esch-sur-Alzette	rue Emile Mayrisch	57 11-1	57 11-65159		
• CHEM, site Dudelange	L-3488 Dudelange	rue de l'hôpital	57 11-1	57 11-65159		
• CHEM, site Niedercorn	L-4602 Niedercorn	187, av. de la Liberté	57 11-1	57 11-65159		
Hôpitaux Robert Schuman						
• FFE / Hôpital Kirchberg	L-2540 Luxembourg	9, rue Edward Steichen	24 68-1	24 68-2009		www.chk.lu
• FFE / Clinique Ste Marie	L-4350 Esch-sur-Alzette	7, rue Wurth Paquet	57 123-1	57 23 43	csm.info@pt.lu	www.csm.lu
• Clinique Privée du Dr E. Bohler S.A. de Luxembourg	L-2540 Luxembourg	5, rue Edward Steichen	26 333-1	26 333-9003		www.cbk.lu
• ZithaKlinik S.A.	L-2763 Luxembourg	36, rue Ste Zithe	2888-1	2888-5900	klinik@zitha.lu	www.zitha.lu
Centre Hospitalier du Nord						
• CHdN, site Ettelbruck	L-9002 Ettelbruck	B.P. 103	81 66-1	81 66-3045	chdn@chdn.lu	www.chdn.lu
• CHdN, site Wiltz	L-9080 Ettelbruck	120, avenue Salentyne	81 66-1	81 66-3045		
	L-9515 Wiltz	10, rue G.D. Charlotte	95 95-1	95 77 10		

	Localité	Adresse	Téléphone	Téléfax	e-mail	Internet
Centre Hospitalier Neuro-Psychiatrique	L-9002 Ettelbruck	B.P. 111			chnp@chnp.lu	www.chnp.lu
• CHNP d'Ettelbruck	L-9012 Ettelbruck	17, avenue des Alliés	26 82-1	26 82-2630		
• Centre Thérapeutique d'Useldange (alcoolodépendance)	L-8707 Useldange	14, rue d'Everlange	23 630 320	23 630 781	ctu@chnp.lu	www.ctu.lu
• Centre Thérapeutique de Manternach (polytoxicomanie)	L-6851 Manternach	Syrdall Schlass	71 06 06	71 98 48	syrdalsschlass@chnp.lu	www.syrdalsschlass.lu
• Centre Thérapeutique Diekirch	L-9220 Diekirch	1, rue Clairefontaine	26 80 08 35	26 82 49 40	ctd@chnp.lu	www.ctd.lu
Hôpital Intercommunal de Steinfort	L-8423 Steinfort	1, rue de l'Hôpital	39 94 91-1	39 82 73		www.his.lu

➡ Les centres nationaux membres de la FHL

Centre François Badlesse,						
Centre National de Radiothérapie	L-4240 Esch-sur-Alzette	rue Emile Mayrisch	26 55 66-1	26 55 66-46		www.badesse.lu
INCCI, Institut National de Chirurgie Cardiaque et de Cardiologie Interventionnelle de Luxembourg	L-1210 Luxembourg	2a, rue Barblé	26 25 50-00	26 25 50-10	incci@incci.lu	www.incci.lu
Centre National de Rééducation Fonctionnelle et de Réadaptation, dit "REHAZENTER"	L-2674 Luxembourg	1, rue André Vésale	26 98-1	26 98-2999	info@rehazenter.lu	www.rehazenter.lu

➡ Les institutions "moyen et long séjour" membres de la FHL

Maison de Soins de l'Hôpital Intercommunal de Steinfort	L-8423 Steinfort	1, rue de l'Hôpital	39 94 91-1	39 82 73		www.his.lu
Centre Pontalitze, membre du CHNP d'Ettelbruck	L-9002 Ettelbruck	B.P. 111	26 82-7000	26 82-4965	info@pontalitze.lu	www.pontalitze.lu

Le Secrétariat Général de la FHL et le Service Interentreprises de Santé au Travail (SIST-FHL)

FHL	5, rue des Mérovingiens, Z.A. Bourmicht L- 8070 BERTRANGE	Téléphone: 42 41 42-11	Téléfax: 42 41 42-81
------------	--	----------------------------------	--------------------------------

Secrétariat général:		fhlux@fhlux.lu
Secrétaire général:	M. Marc HASTERT	marc.hastert@fhlux.lu
Secrétariat:	Mme Helene ALMEIDA, <i>Secrétaire</i>	helene.almeida@fhlux.lu
	Mme Danielle CIACCIA-NEUEN, <i>Secrétaire</i>	danielle.ciaccia@fhlux.lu
	Mme Julie ILTIS, <i>Secrétaire</i>	julie.iltis@fhlux.lu
	Mme Nathalie ILTIS, <i>Secrétaire</i>	nathalie.iltis@fhlux.lu
	Mme Rossana LIPPOLIS, <i>Secrétaire</i>	rossana.lippolis@fhlux.lu
	Mme Carole ONRAET, <i>Secrétaire</i>	carole.onraet@fhlux.lu
	Mme Paula ROSA, <i>Secrétaire</i>	paula.rosa@fhlux.lu
Cellule économique/achats:	Mme Laure PELLERIN, <i>Conseiller économique</i>	laure.pellerin@fhlux.lu
Cellule juridique:	Mme Carla MOREIRA, <i>Conseillère juridique</i>	carla.moreira@fhlux.lu
	M. Luc WAISSE, <i>Conseiller juridique</i>	luc.waisse@fhlux.lu
	Mme Danièle WELTER, <i>Conseillère juridique</i>	daniele.welter@fhlux.lu
Cellule soins:		
➤ Normes & Qualité	M. Sylvain VITALI, <i>Conseiller soins</i>	sylvain.vitali@fhlux.lu
Cellule statistiques:	M. Jean FERRING, <i>Statisticien</i>	jean.ferring@fhlux.lu
Cellule «Physique médicale»:	Dr rer. nat. Alex MEYER <i>Expert en physique médicale - Responsable-coordonateur</i>	alex.meyer@fhlux.lu
	Dr Yassine BEN HDECH, PhD <i>Expert en physique médicale</i>	yassine.benhdech@fhlux.lu
	Mme Christina BOKOU <i>Expert en physique médicale</i>	christina.bokou@fhlux.lu
	M. Octavian DRAGUSIN <i>Expert en physique médicale</i>	octavian.dragusin@fhlux.lu
	Mme Olga KAPHAMMEL <i>Expert en physique médicale</i>	olga.kaphammel@fhlux.lu

SIST-FHL		Téléphone: 42 41 42-12	Téléfax: 42 41 42-82
-----------------	--	----------------------------------	--------------------------------

Service Interentreprises de Santé au Travail (SIST-FHL):

Dr Anne-Marie BRAUN, <i>Médecin du travail</i>	anne_marie.braun@fhlux.lu
Dr Carole PICARD, <i>Médecin du travail</i>	carole.picard@fhlux.lu
Dr Marie-Joseph RIONDE, <i>Médecin du travail</i>	marie_joseph.rionde@fhlux.lu
Mme Yvette FRANK, <i>Infirmière</i>	yvette.frank@fhlux.lu
Mme Agnès SABRI-PIKARD, <i>Infirmière</i>	agnes.sabri@fhlux.lu
Mme Christelle GOEURY, <i>Secrétaire</i>	christelle.goeury@fhlux.lu
Mme Nathalie ROLLIN, <i>Secrétaire</i>	nathalie.rollin@fhlux.lu

PROPHAC

PRODUITS PHARMACEUTIQUES ET CHIMIQUES

fondée en 1946



DIAGNOSTICS



PHARMACEUTICALS



PATIENT
INFORMATION &
DIABETES CARE



VETERINARY

MIR HËLLEFEN GESOND ZE BLEIWEN

PROPHAC s.à.r.l. · 5, Rangwee · L-2412 Howald · B.P. 2063 · L-1020 Luxembourg
Tél.: (+352) 482 482-1 · Fax.: (+352) 482 482-482 · contact@prophac.lu

Heures d'ouverture : Lundi à vendredi de 8h00 à 12h00 et de 13h00 à 17h00



Quand j'étais petit, j'étais un
pneu usé, un trognon
de pomme, une poutre en bois,
un vieux carton...



LAMESCH, UN PARTENAIRE PRIVILEGIE POUR LA GESTION DE VOS DECHETS

Parce que la recyclabilité de vos déchets est dépendante de la manière dont ils ont été séparés et stockés, LAMESCH vous accompagne dans la mise en oeuvre d'un tri à la source sur-mesure et optimisé. Vos déchets sont ensuite transportés vers des filières de valorisation ou d'élimination transparentes et agréées. Vous améliorez ainsi vos performances environnementales, en offrant une 2^{ème} vie à vos déchets tout en réduisant vos émissions de CO₂.

Gestion globale de vos déchets, nettoyage, assainissement... contactez nos conseillers au 52 27 27-1 ou sur www.lamesch.lu



LAMESCH

DEPUIS PLUS DE 50 ANS LAMESCH PROMET UN BEL AVENIR A VOS DECHETS